



主な内容

- 特集** 1~2
消費者トラブルに注意
- トピックス** 3~4
●新型コロナウイルスワクチンの接種が始まります
●4月から子ども医療費支給制度を拡充します
- まちがいファイブ 5
情報ステーション 6~11
*最終ページは人口データと若松区の情報

関連情報は
3ページへ

～新型コロナウイルス感染拡大防止のために～

- 「自分が感染しているかもしれない」という意識で行動しましょう。
- 飲酒を伴う懇親会など、感染リスクが高まる場面に気を付けましょう。

北九州市新型コロナ
ウイルス相談ナビダイヤル
☎0570・093・567
☎522・8775

「ネット通販」「オンラインゲーム」「フリマアプリ」「稼げる!? サイト」...

巣ごもり

消費者トラブルに注意!

新型コロナウイルス感染症の影響により消費生活が大きく変化したことで、若い人から高齢者までインターネット関連の相談が増えています。インターネットは、安全に正しく使えばとても役立つ便利なもの。「賢く活用する知識と知恵を備える」ことが大切です。



KITAKYUSHU CITY ♥ Hello Kitty

©1976, 2020 SANRIO CO., LTD. (H)

ネット通販 1回だけのつもりが 定期購入に!?

スマートフォンでSNS※の広告を見て、約千円のニキビ用クリームを注文し、代金を支払った。2週間後、また商品が届いたので販売業者に連絡したところ、「定期購入なので、商品を5回受け取らないと解約できない」と言われた... (当事者:高校生 女子)

ひとことアドバイス

申し込みの際は、定期購入になっていないかなど、契約内容をしっかり確認しましょう。スマートフォンでは、画面の最後の方に、小さい文字で条件が書かれている場合があるので、注意が必要です。

※登録された利用者同士が交流できるインターネット上の会員制サービス

特集 消費者トラブルに注意

市長からのメッセージ

本市では、昭和46年(1971年)に、他都市に先駆けて消費生活センターを設置し、市民の皆さんの消費生活に関する相談を受け、トラブルの解決に向けた助言などを行っています。

一方で、悪質で巧妙化する「悪質商法」などの被害を未然に防ぐためには、知識を身につける「予防」が重要です。

このため、本市では、出前講座や広報紙の発行、SNSによる情報発信など、さまざまな啓発活動に取り組んでいます。

今後も、市民の皆さんが安全に、そして安心して暮らしていくため、地域や警察など関係者との連携をとりながら消費者行政を推進していきます。

北九州市長 北橋 健治



詳しくは2ページで紹介します

困った時は、まずは電話で
相談ください!!

消費生活センター
☎861・0999

戸畑区汐井町1-6 ウェルとばた7階
【相談受付時間】8時30分～16時45分
※第3土曜日は13時まで
【休館日】日曜日、祝・休日、年末年始



あなたは大丈夫？未然に防ごう消費者トラブル

令和元年度、消費生活センターに寄せられた相談件数は1万505件で、相談内容は複雑化・多様化しています。

また最近では、新型コロナウイルス感染拡大を防止する「新しい生活様式」の実践により、在宅時間やインターネット利用などが増え、これに乗じたSNS・メール、ネット通販のトラブルに関する相談も増加しています。さらに、新型コロナウイルスの検査薬やワクチン接種に便乗した新たな手口の詐欺も発生しています。消費者トラブルや詐欺の手口を知って、被害を未然に防ぎましょう。

ほかにも、こんな事例があります！

取引きなどによるトラブル



オンラインゲームで高額請求！利用前の確認が大切

クレジットカード会社から連絡があり、28万円もの高額な請求があることがわかった。小学生の息子がオンラインゲームで、母親のクレジットカード番号を入力し、有料コインを購入したらしい…

(当事者:12歳 男子)

ひとことアドバイス

オンラインゲームは料金体系や決済方法が多様化しています。周りの大人はオンラインゲームの仕組みについて理解し、あらかじめゲームの遊び方やルールについて子どもと決めておくようにしましょう。



新品ではなかった！「フリマアプリ」のトラブルに注意

フリマアプリ※で「新品で未使用」と紹介されたブランドTシャツを購入した。だが、届いたら偽物のようで、新品でもなかった。売主と交渉し返品に応じてもらえたので返送したところ、難癖をつけられ、返金されない…

(当事者:30代 女性)

※インターネット上で個人同士が商品や役務を取引できるスマートフォン用のアプリ

ひとことアドバイス

フリマアプリでは、金銭や品物のやりとりは、売主と買主の間に運営会社が入り仲介しますが、基本的には個人間の取引となるため、トラブルが発生した場合は、当事者間で解決するのが原則となっています。購入前に慌てずじっくり判断することが大切です。

悪意のあるしかけ・巧みなワナ



お小遣いが稼げる？あやしいサイトに注意！

SNSでお小遣いが稼げるというサイトを知り、会員登録したら「50万円を譲る」というメールが男性から来た。「お金を受け取るには直接連絡先を交換しなければならない。正会員になってほしい」というので、5千円支払った…

(当事者:大学生 女性)

ひとことアドバイス

メールの相手はサイトが雇った「サクラ」である可能性があり、お金をもらえるはずが、逆に何かと理由を付けてお金を請求されることになります。こういった行為は犯罪につながるケースもあり、大変危険です。安易なお小遣い稼ぎはダメ！

偽SMS(ショートメッセージサービス)記載のホームページアドレスなどには安易に接続しないで！



スマートフォンに「荷物をお届けに行きましたが、不在なので持ち帰りました。連絡はこちら」というSMS(ショートメッセージサービス)が来た。てっきり宅配業者からと思い、電話をかけたが誰も出ないので、本文に記載されたホームページアドレスに接続してみた。すると携帯電話会社から「危険なサイトである」と警告が出た。詐欺メールだったのだろうか。

(当事者:70代 女性)

ひとことアドバイス

SMSやメールで「不在通知」などが届いても、記載されているホームページアドレスには安易に接続しないようにしましょう。ID・パスワードなどを入力してしまったら、すぐに変更し、請求が発生していないか、携帯電話会社などに確認しましょう。

消費生活センターとは

- 消費生活センターは、商品の購入やサービスの利用に関するトラブル、製品事故など消費生活全般に関することで悩みの人のために、市が運営する相談機関です。
- 消費生活に関する専門の資格を持った相談員が無料で相談に応じ、解決のお手伝いをしています。
- 消費生活で困ったときは、一人で悩まずに、まずは電話でご相談ください。

消費者トラブルは、電話での相談で解決につながったケースが多くあります。

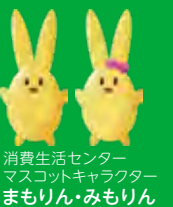
相談する前に

- ご相談の前に、あらかじめ「いつ、どのような商品やサービスを、何という事業者から購入したのか」などのメモをし、契約書や領収書、事業者の名刺を手元に準備しておくことで、相談がスムーズに行えます。
- 契約した時の詳細や意向などを確認する必要があるため、原則として契約した本人からの相談をお願いします。

※新型コロナウイルス感染拡大防止のため、来所での相談を希望される場合も、必ず事前に電話をお願いします。

LINE
はじめました

消費生活センター公式アカウント



消費者トラブルに関する最新情報や事例、アドバイスなどを定期的に配信しています。

友だち登録はコチラ！



【この特集に関するお問い合わせ】消費生活センター(事務室) ☎871・0428

皆さんの命と大切な人の命を守るため、
本市の新型コロナウイルス感染症対策
「5つの行動目標」を実践していきましょう。

- 1 外出するときは
マスクの着用
- 2 人との距離を
しっかり確保
- 3 小まめに手洗い
- 4 発症したときのた
めに、自分の行動
をしっかりと記録
- 5 発熱などがあると
きは、事前に電話
をしてから病院に
行く

☎北九州市新型コロナウイルス相談
ナビダイヤル ☎0570・093・567
※聴覚に障害のある人は ☎522・8775

新型コロナウイルスワクチンの 接種が始まります

現在、日本国内外で「新型コロナ
ウイルスワクチン」の開
発・製造が進められています。
今後、安全で有効なワクチン
が国で承認され次第、本市で
も接種を開始します。
接種の対象は、医療従事者か
ら始まり、他の人へと順次拡
大します。
対象者には接種券を個別に
郵送しますので、接種の際は
ご持参ください。
今後、新たに確定した情報
(接種会場や予約方法)は、市
のホームページ(左記を読み取
り)に掲載するほか、市政だよ
りでもお知らせしていきます。
詳しくはコールセンターへ問を。

詳細はコチラから!



※掲載の情報は2月
10日現在のものです。



ワクチン接種に関する相談などについて

☎コールセンター(3月1日開設予定)
☎0570・055・676

新型コロナウイルスワクチン
接種に関して保健所や行政
機関が、金銭を要求するこ
とは絶対にありません。
不審な電話やメール、訪問が
ありましたら、すぐに110番
をするか、最寄りの警察署など
にご相談ください。

新型コロナウイルスワクチン接
種に便乗した詐欺行為・不審電
話にご注意を

マイナポイント、まだ間に合います!

マイナンバーカードを活用した「マイナポイント事業」の対象期間が延長されます。3月末までにマイナンバーカードを申請し、9月末までにマイナポイントを申し込み、キャッシュレス決済で買い物かチャージをすると、ご利用金額の25%分のポイント(最大5000ポイント)が貰えます。

STEP1

マイナンバーカードを 申請・取得しよう!



- ①マイナンバーカードを持っていない人へ「地方公共団体情報システム機構」(マイナンバーカードの作成機関)から、マイナンバーカード交付申請書が届きます。
※3月までに順次、送付されます。

- ②スマートフォンやパソコンからオンラインで申請を行う。
郵送での申請も可能です(申請書に必要事項を記入し、写真などの書類を添付する必要があります)。

- ③「交付通知書」が届いたら、各区役所か「北九州市マイナンバーカードサテライトコーナー」(電話申し込みによる事前予約が必要)へマイナンバーカードを受け取りに行きましょう。
※マイナンバーカードの取得は、申請から1カ月半~2カ月程度かかりますので、ご注意ください。

また、各区役所と「北九州市マイナンバーカードサテライトコーナー」では、マイナンバーカード申請用顔写真の無料撮影や申請書の記入支援を行っています。ぜひ、ご利用ください。

[各区役所の受付時間]

月~金曜日(祝・休日は除く)の8時30分~17時(木曜日は19時まで)、第2・最終日曜日の8時30分~12時(受け付けは11時30分まで)

[北九州市マイナンバーカードサテライトコーナー]

所在地 リバーウォーク北九州1階

取扱時間 月・火・金曜日(祝・休日は除く)の
11~19時30分
土・日曜日(祝・休日は除く)の
9~17時30分



▲マイナンバーカード
サテライトコーナー

STEP1に 関すること

☎北九州市マイナンバーカードコールセンター
☎383・0837
(3月31日(水)までの9~17時)

STEP2

マイナポイントを 申し込もう!

- ①申し込みに必要なものを用意する。
●マイナンバーカード
●マイナンバーカードに設定した数字4桁のパスワード
●キャッシュレス決済サービス
(ICカードやクレジットカード、専用アプリなど)

- ②申し込みに必要な環境を用意し、申し込む。

パソコン

カードリーダーなどが必要



スマートフォン

「マイナポイントアプリ」の
ダウンロードが必要



マイナポイント手続きスポット

- 郵便局やコンビニ(マルチコピー機やATM(現金自動預払機))、携帯ショップなど
- 各区役所の総合案内近くにある「設定支援コーナー」

[設定支援コーナーの受付時間]

- ・月~金曜日(祝・休日を除く)の8時30分~17時(木曜日は19時まで)
- ・第2・最終日曜日の8時30分~12時

一部パソコンから申し込みができない決済サービスもあります。詳しくは問を。総務省ホームページ(右記を読み取り)でもご覧になれます。



STEP2に 関すること

☎マイナンバー総合ダイヤル
☎(0120)95・0178
(音声ガイダンスに従い5番を選択)

☎総務局情報政策課 ☎582・2144

■自己負担額の変更点

通院(1医療機関当たり)			
	令和3年3月まで	令和3年4月から	令和4年1月から
3歳未満	自己負担額なし		
3歳以上就学前	月600円まで		
小学生	月1200円まで		
中学生	助成なし	月1600円まで	
高校生	助成なし		月1600円まで
入院(1医療機関当たり)			
	令和3年3月まで	令和3年4月から	令和4年1月から
3歳未満	自己負担額なし		
3歳以上就学前			
小学生			
中学生			
高校生	助成なし		自己負担額なし

※入院時の食事代・個室代など保険診療外の費用は助成対象外です。
※通院医療費にかかる薬局での自己負担はありません。
※所得制限はありません。
※生活保護受給世帯は対象外です。

○**4月から子ども医療費支給制度を
拡充します**

「子ども医療費支給制度」では、保険診療による医療費の自己負担額を助成しています。「子育て日本こ」を目指す本市では、子育て支援の充実を図るため、助成対象を左記のとおり拡充していきます。

助成対象の拡充内容

- ① **令和3年4月からは、中学3年生まで(15歳に達する日以後の最初の3月31日まで)の通院が対象になります。**
- ② **令和4年1月からは、高校3年生まで(18歳に達する日以後の最初の3月31日まで)の通院・入院が対象になります。**

助成方法

医療機関にかかるときは、「健康保険証」と市が交付する「子ども医療証」を提示することに より助成が受けられます。

「子ども医療証」と市が交付する「子ども医療証」を提示することに より助成が受けられます。

令和3年4月時点で有効な「子ども医療証」を持っている中学生

申請が必要です。住所地の区役所保健福祉課「子ども・家庭相談」コーナーへ問を。

令和3年4月時点で有効な「子ども医療証」を持っている中学生

申請不要です。3月末までに新しい「子ども医療証」を送付します。

令和3年4月時点の高校生には、申請書を6月頃送付予定です。

相談窓口

問 各区役所保健福祉課「子ども・家庭相談」コーナー		
● 門司区	☎331・1891
● 小倉北区	☎582・3434
● 小倉南区	☎951・1031
● 若松区	☎761・5926
● 八幡東区	☎671・6882
● 八幡西区	☎642・1449
● 戸畑区	☎881・9126

高校生以下の「重度障害者医療費支給制度」も変更となります

精神障害者保健福祉手帳1級の人の精神病床への入院医療費が、令和3年4月時点で中学生以下(令和4年1月からは高校生以下)を対象に、無料となります。対象の中学生には、3月末までに「重度障害者医療証」を送付します。

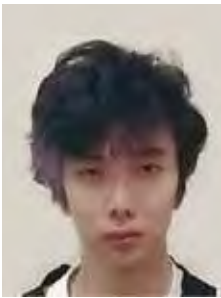
なお、「重度障害者医療費支給制度」には、所得制限があります。詳しくは住所地の区役所保健福祉課「高齢者・障害者相談」コーナーへ問を。

○**「林芙美子文学賞」受賞作品決定**

？キーワード

1月29日に、最終選考会が行われ、選考委員の直木賞作家・井上荒野さん、同・角田光代さん、芥川賞作家・川上未映子さんによる選考の結果、次のとおり受賞作品が決定しました。大賞受賞作品は、「小説トリッパー」(春季号3月18日発売)に掲載します。

林芙美子文学賞 本市ゆかりの作家・林芙美子にちなみ、本市の文学的土壌を全国に発信するとともに、新たな文学の才能を発掘することを目的に、平成26年度(2014年度)に創設した文学賞です。第2回大賞受賞者の高山羽根子さんは、昨年7月に第163回芥川賞を受賞されました。



▲朝比奈 秋さん



問 文学館 ☎571・1505

令和3年度北九州市職員採用試験の日程を決定

各試験の試験区分・受験資格・募集人員・試験内容などの詳細は、それぞれの試験案内でお知らせします。

試験案内は、北九州市職員募集ホームページ(右記を読み取り)で公表するほか、各試験の公告日から各区役所総務企画課・出張所などで配布。詳細は問を。



▲北九州市職員募集ホームページ

	上級採用試験 (4月先行実施枠)	上級等採用試験	初級等 採用試験	障害者 採用選考
公告 (試験案内 公表日)	3月1日(月)	4月19日(月)	7月21日(水)	
受付期間	3月8日(月) ~29日(月)	4月28日(水)~ 5月17日(月)	8月2日(月)~20日(金)	
第1次 試験日	【SPI3受検期間】 4月10日(土) ~18日(日)	<行政(就職氷河期支援)、 Ⅱ区分の受験者だけ> 【SPI3受検期間】 5月22日(土)~30日(日)	9月26日(日)	9月19日(日) か 9月26日(日)
	<筆記試験> 5月9日(日)	<筆記試験> 6月20日(日)		

問 人事委員会行政委員会事務局任用課 ☎582・3041

北九州合同会社説明会

参加企業は約160社。3月17日(水)12~16時、西日本総合展示場新館(小倉駅北側)で。オンラインでも開催します(詳細は問を)。例来3月卒業見込みの学生(高校生は除く)、求職者、転職希望者。



問 産業経済局雇用政策課 ☎582・2419

武蔵小次郎

まちのにぎわいと活力で決闘の巻

絵:YUU

今年、市内で、文化芸術やスポーツなどのビッグイベントが予定されています。

サ

ラ

サ

ラ

おッ！行動記録か？

武蔵 感心だな

えッ？！何なの？

小次郎 破れたりいー！

目白押しいーッ

今年の行動予定だ！

すーり・パラー

世界遺産・新緑地！

東アジア文化都市！

まちがい5

ファイブ

今回のテーマ

ブルーウィングもじ

イラストのAとBを比べて、違っている部分を見つけてください。
間違いは全部で5つ(5画面)です。
※印刷のにじみや、画面番号による消えなどは含みません。

応募方法

応募は、はがきに、間違っている画面番号と、郵便番号、住所、氏名、年齢、電話番号、市政だよりの感想などを書いて、次の応募先へ。ネットも可。正解者の中から抽選で10人に図書カードを進呈します。

応募先

〒803-8501 広報室広報課
「まちがい5」係
(☎582・2236)

応募締め切り
3月8日(月)必着

インターネットからの
申し込み(電子申請)

北九州市 ネット窓口



電子申請は
こちらから

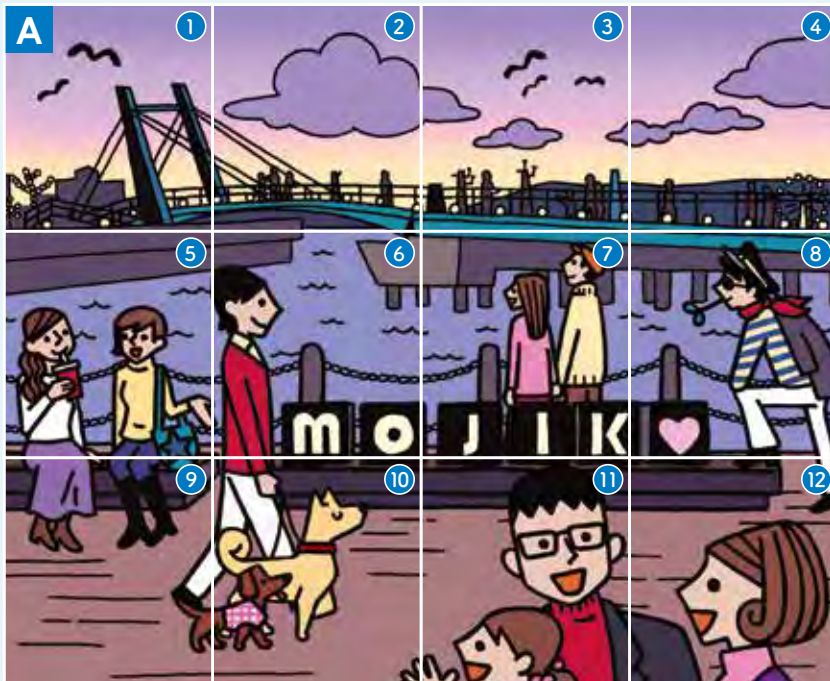
2月1日号の答え

【5つの間違い】②⑥⑨⑪⑫

- 間違い部分
- ②花火の目の形
 - ⑥男性の顔の向き
 - ⑨男性の髪型
 - ⑪女性の靴
 - ⑫帽子の飾り

※当選者の発表は、図書カードの発送をもって代えさせていただきます。

応募総数 1049通



東アジア文化都市北九州2020・21 ミニコーナー

担 市民文化スポーツ局東アジア文化都市推進室 ☎582・2390

東アジア文化都市北九州2020・21開催記念「小倉城地酒まつり」を開催します！

北九州市が昨年に引き続き、「東アジア文化都市」に選定されたことを記念して、「小倉城地酒まつり」を開催します。会場となる本市のシンボル小倉城では、日本・中国・韓国の地酒飲み比べやグルメの販売などを行います。また、当日は東アジア文化都市事業の応援大使であるハローキティが華やかな振り袖姿で来場し、桜の花とともに会場に彩りを添えます。

このイベントを皮切りに、SDGsをテーマとした「北九州未来創造芸術祭 ART for SDGs (4・5月)」や日中韓の開催都市がそれぞれの国を代表する演目を披露する「交流式典(6月)」などさまざまなイベントが始まります。



▲小倉城と桜



▲応援大使 ハローキティ © 2021 SANRIO CO., LTD. APPROVAL NO. SP610297

【日時】3月27日(土)・28日(日)各日10～17時

【会場】小倉城大手門前広場(小倉北区)

※入場無料ですが、入場には事前予約が必要です。予約は、3月1日(月)から小倉城地酒まつり公式ホームページ(右記を読み取り)からお申し込みください。



特典

各日先着順で、オリジナルおちょこやハローキティコラボグッズなどのプレゼントがあります。



情報ステーション

時間は24時間表記

料金について記載のない催しは入場無料(参加無料)

対=対象 定=定員、定数 料=料金、費用 申=申し込み 問=問い合わせ 開=開所時間
休=休所日 手=手話通訳 要=要約筆記 F=FAX 担=市の担当課 共=共通の内容

ネット=ネット窓口(電子申請)▶インターネットで申し込みができます

北九州市 ネット窓口

検索



各区役所の代表電話番号	
門司区	☎ 331・1881
小倉北区	☎ 582・3311
小倉南区	☎ 951・4111
若松区	☎ 761・5321
八幡東区	☎ 671・0801
八幡西区	☎ 642・1441
戸畑区	☎ 871・1501

申し込みはがき『基本事項』の記入方法

コース・部や実施日が複数ある場合は希望を記入

●希望催し名

複数人数で参加できる場合は参加者全員分を記入し、代表者の前に代と記入

●郵便番号と住所
●氏名(ふりがな)
●年齢(学生は学年も)
●電話番号

託児や保護者氏名など、記入する内容は各記事で確認を

●その他

●市役所(小倉北区城内1-1)への郵送
宛先は郵便番号「803-8501」と部署名で届きます。

掲載の催しなどは、新型コロナウイルスの感染拡大の状況などによっては、変更・中止となる場合があります。

相談

住宅関係の無料相談

▶住宅に関する一般相談(3月)=毎週月～金曜日8時45分～12時、13～17時30分 ▶※マンション管理に関する相談=3月3日(木)・17日(木)の13時30分～15時30分。定各日2人 ▶※住まいの安全・耐震相談=3月5日(金)・19日(金)の13時30分～17時。定各日4人 ▶※不動産トラブルなどの宅建相談=3月9～23日の毎週火曜日13時30分～17時。定各日7人 ▶※住宅法律相談=3月11日(木)・25日(木)の13時30分～16時。定各日5人。共通福岡県建築住宅センター「住宅相談コーナー」(小倉北区古船場町、商工貿易会館1階、☎533・5443)で。※は開催日の前日までに申が必要。



お悩み無料相談会

産業カウンセラーが応じます。▶お悩み事何でも=3月6日(土)10～12時 ▶しごと将来何でも=3月11～25日の毎週木曜日18時30分～20時30分。共通北九州パレス(小倉北区井堀五丁目、☎651・4600)で。対15歳以上(家族の同伴も可)。

安心して働くための労働無料相談

雇い止め、長時間労働、賃金未払い、ハラスメントなどに関する相談に社会保険労務士が応じます。▶若者ワークプラザ北九州・黒崎(黒崎駅西側、コムシティ2階)=3月6日(土)・10日(木)・18日(木) ▶若者ワークプラザ北九州(小倉駅北側、AIMビル2階)=3月26日(金)。共通10～17時。申相談日の前日までに福岡県社会保険労務士会北九州支部☎663・5356へ。担産業経済局雇用政策課☎582・2419。

困難を抱える若者の家族のための無料相談

臨床心理士が応じます。3月6日(土)11

～16時30分、子ども・若者応援センター「YELL」(戸畑駅前、ウェルとばた2階)で。対社会生活を営むのが困難な、おおむね15～39歳の人の家族。定先着4組。申3月3日から同センター☎882・0188へ。

ムーブの相談

①女性の人権に関する無料法律相談 弁護士が応じます。▶ムーブ(小倉北区大手町)=3月9日(火)・13日(土)の13～15時と24日(木)18～20時 ▶八幡東生涯学習センター尾倉分館(八幡東区尾倉二丁目)=4月10日(土)14～16時。①の共通定各日4人。託児(有料)は問を。



②男性のための電話相談 男性の相談員が電話で応じます。3月9日(火)18～20時。相談電話は☎280・5325。対男性。料相談無料。4月から相談日時が、第1・3土曜日の10～12時、第2・4水曜日の18～20時に変更になります。

共通申①は必要。電話で3月9日実施分は3月3日、13日実施分は10日、24日実施分は19日、4月10日実施分は4月2日のいずれも10～13時にムーブ☎583・5197へ。

マンション管理無料相談会

マンション管理士が応じます。3月9日(火)18～20時、門司生涯学習センター(門司区栄町)で。問福岡県マンション管理組合連合会☎922・4877へ。担建築都市局住宅計画課☎582・2592。

相続や遺言、成年後見に関する無料相談会

行政書士が応じます。3月10日(水)10～16時、ウェルとばた3階(戸畑駅前)で。問広報室広聴課☎582・2525へ。

栄養ラボ食に関する無料相談

栄養や口腔に関する相談に管理栄養士と歯科衛生士が応じます。3月11日(木)13時30分～15時30分、総合保健福祉センター6階(小倉北区馬借一丁目)で。管理栄養士によるミニ講話「旬の食材で無理なく美味しく減塩する工夫」(14～14時30分)もあり。対おおむね65歳以上。定先着15人。申3月3日から認知症支援・介護予防センター☎522・8765へ。

高齢者のためのよろず無料相談会

相続・遺言などの相談に司法書士・

行政書士・税理士が応じます。3月12日(金)10～15時、小倉北区シニアサークル連合会事務局(小倉北区弁天町)で。対おおむね60歳以上。申3月9日までに同事務局☎591・8611へ。担保健福祉局長寿社会対策課☎582・2407。

ひとり親家庭のための就職無料相談会

3月12日(金)13時30分～14時30分、マザーズハローワーク北九州(小倉駅北側、AIMビル2階)で。対ひとり親家庭の親か寡婦。定先着5人。託児(無料)は問を。申3月5日9時30分から母子・父子福祉センター☎871・3224へ。

外国人のための無料相談

①入国・国籍・ビザ相談 3月13日(土)13～16時。通訳が必要な人は3月9日までに問を。

②法律相談 3月27日(土)13時30分～16時30分。定3人。

共通北九州国際交流協会(黒崎駅西側、コムシティ3階)で。申②は必要。3月23日までに同協会☎643・5931へ。



難病のある人の就労等個別無料相談会

障害年金や就労などの相談に社会保険労務士が応じます。3月16日(火)13時30分～16時30分、難病相談支援センター(小倉北区馬借一丁目、総合保健福祉センター6階)で。対難病のある人と家族・支援者など。定先着3組。申3月3日から難病相談支援センター☎522・8761へ。

親族後見人等無料相談会

3月18日(木)14～17時、成年後見支援センター(戸畑駅前、ウェルとばた3階)で。対親族後見人など。定先着3人。申3月3日から成年後見支援センター☎882・9123へ。

保育園(所)などへの就職無料相談会

3月25日(木)10～12時と13～16時、八幡西区役所で。対保育士の資格などを持つ人。定15人。申3月24日までに保育士・保育所支援センター☎551・0095へ。

発達障害に関する相談カフェ

発達障害のある子どもなどについて悩みを持つ保護者同士で語り合います。3月25日(木)13～14時30分、銀杏庵穴生倶楽部(八幡西区鉄王二丁目)で。対発達障害などが気になる18歳以下の子どもの保護者。定先着5人。料500円(飲み物・菓子付き)。申3月3日から保健福祉局精神保健福祉課☎582・2439へ。

お出かけ

到津の森公園の催し

vivid animal 動物イラスト作品展 パソコンを使用して描いた絵20点を展示。3月1日(月)～14日(日)(火曜日は休園)の9～17時。



飼育員のおはなし「キリン」編 飼育スタッフが解説します。3月の毎週土・日曜日の11時30～40分。

共通料入園料が必要。問到津の森公園(小倉北区上到津四丁目、☎651・1895)へ。

総合農事センターの催し

椿展示会 約200点。3月5日(金)～8日(月)の9～16時(8日は13時まで)。

春ラン花展 約70点。3月13日(土)12～16時と14日(日)9～15時。

共通料駐車場は有料。問総合農事センター(小倉南区横代東町一丁目、☎961・6045)へ。

小倉今昔写真展

昭和から平成初期を中心とした小倉の街の写真を魚町・京町銀天街や小倉井筒屋、リバーウォーク北九州(いずれも小倉北区)など小倉都心部各所で展示します。3月6日(土)～28日(日)。問WeLove小倉実行委員会☎090・3733・5304へ。担小倉北区役所総務企画課☎582・3335。



★掲載の情報は市のホームページ(アドレスは表紙参照)でもご覧になれます

★申し込みはがき「基本事項」の記入方法は11ページを参照

★時間は24時間表記

交通公園の催し

親子で自転車教室 補助なし自転車に乗る練習をします。3月6日(土)・13日(土)の10～10時30分。対小・中学生と保護者。定先着各日5組。

新小学1年生の交通安全教室 3月13日(土)・27日(土)の14～14時30分。対新小学1年生と保護者。定先着各日10組。



高齢者運転シミュレーター体験教室 3月18日(木)14～15時。対65歳以上。定先着6人。

共通 申 電話で3月3日から交通公園(小倉北区井堀五丁目、☎652・0169)へ。

耳の日記念行事

いずれも3月7日(日)。▶聴力検査=10～11時 ▶耳鼻科医による講演=11～11時30分。**要**あり ▶耳鼻科医との相談会=11時30分～12時。**共通** ウェルとばた6階(戸畑駅前)で。対難聴者・中途失聴者と関係者。**問** リオネットセンター戸畑 ☎873・7933、☎883・7970へ。担保健福祉局障害福祉企画課 ☎582・2453。

グリーンパークの催し

①講座「^{たこ}麻づくり教室」 3月7日(日)10～12時。料1枚500円。限定40枚。

②動物とのふれあい「ヘビと記念撮影」 3月7日(日)11～11時30分。9時から熱帯生態園で整理券を配布(限定30枚)。料熱帯生態園の入場料が必要。

③ヤギ&ポニーショー 3月14日(日)12時30～50分。雨天中止。

④講習会「楽しい果樹」 テーマは「家庭果樹 春からの管理」。3月27日(土)10～12時。定先着28人。

共通 料入園料が必要。**申** ④は必要。電

話で3月3日からグリーンパーク(若松区大字竹並、☎741・5545)へ。

生き物トーク

スタッフが観察窓の前で生き物について説明します。3月7日(日)13～14時、水環境館(小倉北区船場町、☎551・3011)で。

響ホール室内合奏団定期演奏会

指揮・松村秀明さんとの共演コンサート。3月7日(日)15～17時、響ホール(八幡東区平野一丁目)で。料前売り(全席指定) A席4000円、B席3000円、学生席1000円。当日も同額。前売り券は主要プレイガイドで発売中。**問** 響ホール室内合奏団 ☎647・0565へ。担市民文化スポーツ局文化企画課 ☎582・2391。

朗読とアートの旅

出演は朗読集団「NINGEN」ほか。3月7日(日)17～19時、門司麦酒煉瓦館(門司駅北側)で。定先着20人。料2000円(飲み物付き)。**申** 3月3日から同施設 ☎382・1717へ。

皿倉山ビジターセンターの催し

健康登山 3月13日(土)9時15分、皿倉山ケーブルカー山麓駅に集合。15時30分、同所で解散。定先着30人。料500円。

皿倉山チャレンジ55会員を募集 皿倉山(八幡東区)に55回以上登ることを目指します。期間は4月1日(木)～来年3月31日(木)。定先着450人。

ほぼしら探検隊 自然体験を通してグループ活動や遊びなどを学びます。4月18日～来年3月20日のおおむね毎月第3日曜日(全10回) 9時30分、皿倉山ケーブルカー山麓駅に集合。16時10分、同所で解散。対新小学3～6年生。定先着20人。料1万円。

共通 申 3月3日から皿倉山ビジターセンター ☎681・5539へ。

ほたる館の催し

ホテルと連鶴の折り紙教室 3月13日(土)13～14時。定先着10人。

親子で学ぶ昆虫学入門「昆虫採集の方法と道具」 3月20日(祝)14～16時。対小学生と保護者。定先着4組。料1人200円。

生き物講座「生き物たちのウソホント」 3月21日(日)14～15時。定先着15人。

原色押し花教室 しおりやコースターを作ります。3月28日(日)13～14時。定先着10人。

共通 申 電話で3月3日から、ほたる館(小倉北区熊谷二丁目、☎561・0800)へ。

環境ミュージアムの催し

①ささく博士の科学者講座「未知の物質を分析調査」 3月13日(土)14～16時。対小学4～6年生。定先着15人。料500円。

②ちょいエコウィーク 工作などを通じて「エコ」を学びます。3月24日(火)～31日(火)(3月29日は除く)の10～15時30分。一部コーナーは有料。

③お手軽工作「しゅわしゅわバスボムをつくろう」 入浴剤を作ります。3月24日(火)～26日(金)・30日(火)・31日(水)。午前の部(10～11時)と午後の部(13時30分～14時30分)あり。対小学3年生以下は保護者同伴。定先着各日各部5人。料300円。

④青空学～環境のまちづくり 講師は環境ミュージアム・松岡俊和館長。3月27日(土)10～12時。対高校生以上。定先着30人。

共通 申 ①③④は必要。電話で3月3日から環境ミュージアム(八幡東区東田二丁目、☎663・6751)へ。

山下洋輔&三船優子スーパーセッション

3月14日(日)15～17時、黒崎ひびしんホール(八幡西区岸の浦二丁目、☎621・4566)で。対小学生以上。料前売り(全席指定)一般4500円、ペア券8500円、小学～高校生3000円。当日は500円増し。前売券はチケットぴあなどで発売中。託児(有料)は**問**を。

黒崎で謎解き宝探しイベント開催!

昨年、日本遺産に認定された「砂糖文化を広めた長崎街道～シュガーロード」をテーマに、長崎街道の宿場町として栄えた八幡西区黒崎エリアで、スイーツにまつわる謎解き宝探しイベントを開催します(参加無料)。

失われた「約束のシュガーレシピ」を見つけるため、一つ一つ謎を解きながら黒崎エリアをまち歩きし、宝箱を探し出してゴールを目指します。

すべての謎が解けた参加者には、ご当地ハローキティデザインコットンバッグを進呈(限定2000個)。また、ゲーム機やスイーツなどが当たる抽選にも参加できます。

参加するには冊子「マガリ洋菓子店の黒崎シュガーロード事件簿」が必要です。

冊子配布場所 八幡西区役所4階ロビー特設ブース、黒崎駅など。市のホームページ(アドレスは表紙参照)からもダウンロードできます。

日時 2月27日(土)～3月28日(日)

福岡県の緊急事態宣言発令中は実施を見送ります。詳細は、八幡西区のホームページをご覧ください。

場所 黒崎駅や商店街など黒崎地区一帯



▲ご当地ハローキティデザインコットンバッグ

問 八幡西区役所総務企画課 ☎642・1339

施設の催し

山田緑地

☎582・4870

〒803-0865小倉北区山田町 開9～17時 休火曜日(祝・休日のときは開園し翌日が休園)

①初心者限定ニホンミツバチ飼育講座 3月14日(日)・21日(日)・28日(日)の13～15時。対養蜂初心者。定先着各日10人。料5000円(テキスト、キンリョウヘン(ミツバチを誘引する植物)1鉢付き)。

②やまだレンジャープロジェクト いずれも3月21日(日)。▶カブトムシ牧場=9時30分～12時 ▶ビオトープの全体調査&まとめ=13時30分～16時。**②**の**共通** 対小学生以上(小学生は保護者の参加が必要)。定先着各30人。料各100円。



③もりの観覧会 植物・野鳥・親子のグループに分かれて自然観察を行います。3月28日(日)9時30分～12時。対小学生以下は保護者同伴。小雨決行。双眼鏡の無料貸し出しあり。

共通 料駐車場は有料。**申** ①②は必要。電話で①は3月3日から、②は4日から同施設へ。

いのちのたび博物館

☎681・1011

〒805-0071八幡東区東田二丁目4-1 開9～17時(入館は16時30分まで) ※入館は事前予約制

①春の特別展「わたしたち『収蔵庫』にいるんです」 収蔵庫保管の貴重な自然史資料を公開します。3月6日(土)～4月4日(日)。料一般300円、高校・大学生200円、小・中学生100円。



▲マジュンガサウルス全身骨格レプリカ

②平尾台の成り立ちを知るジオハイキング 3月28日(日)13時、平尾台自然観察センター(小倉南区平尾台一丁目)前に集合。16時、同所で解散。対小学生以上(小学生は保護者の参加が必要)。定10人。料一般1150円、小学生950円。

③室内講座「近世文書読み方講座」 4月28日～来年3月23日の毎月第4水曜日(全12回) 14時30分～16時30分。定50人。料600円。

共通 申 ②③は必要。往復はがき(②は5人まで、③は3人まで)に基本事項を書いて②は3月14日、③は24日までに同施設へ。**ネット**も可。

漫画ミュージアムの催し

①漫画読書会「マンガ大賞2021の作品を読んでみよう」 作品観賞と語り合い。3月19日(金)17時30分～19時。対中学生以上。定先着10人。料入館料が必要。
②デビュー50周年記念 諸星大二郎展 異界への扉 漫画原稿などの展示。3月20日(祝)～5月23日(日)(3月30日・4月6日・5月4日以外の火曜日は休館)の11～19時(入館は18時30分まで)。料一般1000円、中学・高校生500円、小学生300円。



©諸星大二郎

共通申①は必要。電話で3月3日から漫画ミュージアム(小倉駅北側、あるあるCity5・6階、☎512・5077)へ。

旧百三十銀行ギャラリーの催し

①一枚板家具展示販売会 3月20日(祝)・21日(日)10～17時。
②古布創作手作り人・展 約3000点の着物をリメイクした服や小物など。3月26日(金)11～17時と27日(土)10～15時。
③親子で勾玉づくり教室 3月28日(日)13時30分～15時30分。対小学生と保護者。定先着16人。料1個500円。
共通申③は必要。電話で3月4日から旧百三十銀行ギャラリー(八幡東区西本町一丁目、☎661・9130)へ。

八幡東区彩発見 フォトジェニックウオーク

八幡東区高見地区を散策しながらの撮影や講師による講義など。3月21日(日)9時、高見市民センター(八幡東区高見二丁目)に集合。13時、同所で解散。定先着20人。デジタルカメラかスマートフォンが必要。**申**3月3日から八幡東区役所総務企画課☎681・0387へ。

平尾台すぐろ野ハイキング

野焼き後の平尾台を歩きます。3月21日(日)9時15分、平尾台自然の郷(小倉南区平尾台一丁目)に集合。12時、同所で解散。対小学生以上(小学生は保護者同伴)。定先着15人。料600円。**申**電話で3月6日から平尾台自然の郷☎452・2715へ。



おはなしワールド

絵本の読み聞かせや紙芝居など。3月27日(土)14～14時30分、こども文化会館(小倉北区下津四丁目)で。対未就学児は保護者同伴。定先着40人。**申**3月3日から同施設☎592・4152へ。

見どころ講座 「小倉城庭園の地下探検」

現在も庭園内に残る石垣や井戸などを紹介し、小倉城庭園の足跡をたどります。3月28日(日)14～15時、小倉城庭園(小倉北区城内)で。定先着15人。料入館料が必要。**申**3月3日から同施設☎582・2747へ。

チャリティー スプリングコンサート

北九州市ジュニアオーケストラによる演奏。4月4日(日)15～17時、北九州芸術劇場(リバーウォーク北九州6階)で。各区役所総合案内などで3月8日から配布する入場整理券が必要。詳細は**問**を。会場で寄付金を募り、福岡県新型コロナウイルス医療従事者応援金に寄付します。**問**北九州市ジュニアオーケストラ事務

局☎583・5282へ。

もじフィッシングクラブ

魚釣りなどの自然体験。4月17日(土)～18日(日)、7月24日(土)～25日(日)、10月16日(土)～17日(日)、11月27日(土)～28日(日)(全4回、各1泊2日)。対新小学4年～新中学3年生。定10人。料1万円。**申**はがき(1人だけ)に基本事項と生年月日、性別、保護者氏名を書いて3月15日までに、もじ少年自然の家(〒801-0812門司区大字喜多久784-1、☎341・1128)へ。

ジュリアン・サルメント展

ポルトガルを拠点に国際的に活動するアーティストの新作展。4月23日(金)まで(日曜日、祝日は休館)の10時(土曜日は12時)～17時、現代美術センターCCA北九州(若松区ひびきの、☎695・3691)で。

仕事

業界・職種研究

▶若者ワークプラザ北九州(小倉駅北側、AIMビル2階、☎531・4510)=3月8日(月) ▶若者ワークプラザ北九州・黒崎(黒崎駅西側、コムシティ2階、☎631・0020)=3月9日(火)。**共通**10時15分～12時。対おおむね40歳までの求職者・学生。定各日6人。**申**電話で開催日の前日までに各施設へ。

春の火災予防運動 住宅用火災警報器の動作確認を！

3月1日(月)～7日(日)は、春の火災予防運動の実施期間です。まだまだ空気が乾燥し、火災が発生しやすい時季が続いています。「住宅防火いのちを守る7つのポイント」を実践しましょう。また、火災の被害軽減と早めの避難に有効な「住宅用火災警報器」を、適切に維持・管理しましょう。

■住宅用火災警報器

家庭内での火災をいち早くキャッチし、知らせてくれるのが住宅用火災警報器です。住宅火災の被害状況を分析したところ、住宅用火災警報器が設置されている場合は、設置されていない場合に比べ、死者数(放火と設置不明は除く)は約8割減少、焼損面積は半減、損害額は約2割減少しています(過去5年間(平成28年～令和2年)の北九州市火災統計より)。

本市では、住宅用火災警報器の設置が義務化されてから10年以上が経ち、警報器が電池切れになることが考えられます。電池切れの際は電子部品が劣化している恐れがありますので、警報器本体を新品に交換しましょう。

また、月1回の点検(作動確認)と半年に1回、掃除機等でホコリを取り除くなど適切に維持・管理をしましょう。



▲月に1回は音や声が出るか確認しましょう

●住宅用火災警報器を設置していたことで、大きな火事にならなかった事例

- (事例1)** 鍋を火にかけてたまま外出してしまっただが、煙で作動した住宅用火災警報器の音に隣の住人が気づき、すぐに119番通報をしたことで火事にならなかった。
(事例2) 天ぷら油鍋を火にかけてたままその場を離れたため、天ぷら油に火が付いてしまった。しかし、住宅用火災警報器がすぐに鳴ったため、いち早く気づき消火することができた。

火災予防について詳しくはコチラ！



▲北九州市消防局 公式YouTube

■住宅防火いのちを守る7つのポイント

「住宅防火いのちを守る7つのポイント」を実践し、火災予防に取り組みましょう。

特に、こんろ、ストーブによる火災が増えています。「こんろの近くには燃えやすいものを置かない」「石油ストーブは点火したまま給油しない」など、火災発生の危険がないかを日頃から確認しましょう。

【3つの習慣】

- ①寝たばこはしない。
- ②ストーブは、燃えやすい物から離れた位置で使い、就寝時は必ず消す。
- ③こんろから離れる時は、必ず火を消す。

【4つの対策】

- ①逃げ遅れを防ぐために、住宅用火災警報器を適正に設置する。
- ②寝具や衣類、カーテンからの火災拡大を防ぐために、防災品を使用する。
- ③火災を小さいうちに消すために、住宅用消火器などを設置する。
- ④お年寄りや身体の不自由な人を守るために、隣近所の協力体制をつくる。

問 消防局予防課 ☎582・3836

★掲載の情報は市のホームページ(アドレスは表紙参照)でもご覧になれます

★申し込みはがき「基本事項」の記入方法は11ページを参照

★時間は24時間表記

ポリテクセンター福岡の 職業訓練生を募集

期間は5～10月(※は11月まで)。募集は金属加工技術科、※導入講習付き訓練(電気設備・住宅リフォーム・機械加工から1つを選択)。対求職者。定各科10人。料教材費など実費。託児(無料)は^{共通}を。ハローワークへの求職登録が必要。選考日は4月9日(金)。^申4月5日まで。詳細はポリテクセンター福岡(八幡西区穴生三丁目、[☎]641・6909)へ。

■施設見学会 毎月2回実施しています。日程など詳細は同施設へ。

講座・教室

救命講習会

心肺蘇生法やAED(自動体外式除細動器)の使用方法、異物除去の方法など。

①上級救命講習 3月12日(金)9～17時、市民防災センター(小倉北区東港一丁目)で。

②普通救命講習 ▶八幡西生涯学習総合センター(黒崎駅西側、コムシティ内)＝3月18日(木)13時30分～16時30分 ▶※市民防災センター＝3月23日(火)9時30分～12時30分。

^{共通}定先着各日20人。^申①は3月5日9時、②は11日9時(※は16日9時)から消防局救急課[☎]582・3820へ。聴覚障害者は[☎]592・6898も可(基本事項と^手・^要など介助必要の有無を記入)。

高齢者就業支援センターの講座

仕事に役立つ簿記講座 3月17日(水)13～16時。対再就職活動中の人(新卒は除く)。

中高年の心と身体健康管理術! 3月18日(木)13～15時。対おおむね50歳以上。^{共通}ウェルとばた8階(戸畑駅前)で。定先着各20人。^申3月3日から高齢者就業支援センター[☎]882・5400へ。

英語で語る自分の国 ネパール

本市在住の外国人が自国の文化などについて語ります。3月27日(土)11～12時、北九州国際交流協会(黒崎駅西側、コムシティ3階)で。定先着20人。料500円。^申3月3日から同協会[☎]643・6464へ。

北九州パレスの 趣味教養講座

いずれも4～6月(※は9月まで)のおおむね毎週1回。▶火曜日＝※書道(昼の部・夜の部)、※韓国語中級 ▶水曜日＝茶道表千家、陶芸、三味線、※ペン習字、※英会話(昼の部・夜の部) ▶木曜日＝※中国語中級、※書道 ▶金曜日＝茶道裏千家、※囲碁、※絵画、※韓国語入門 ▶土曜日＝※琴、※韓国語初級、※中国語初級 ▶日曜日＝※ギター、※こどもデッサン絵画(朝の部・昼の部)、※デッサン絵画入門。^{共通}全10回(※は全20回)。定先着各講座各部10～20人。料6800円～1万3500円(34歳以下は5500円～1万1000円)。時間など詳細は^{共通}を。^申電話で3月3日から、北九州パレス(小倉北区井堀五丁目、[☎]651・4600)へ。

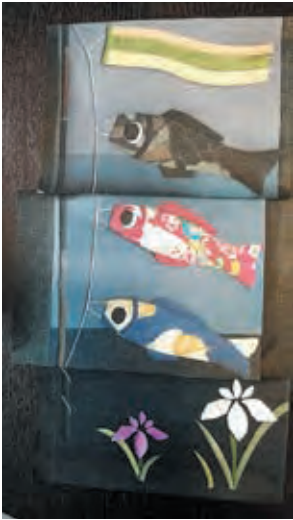
写真撮影講座 「白野江写真クラブ」

4月～来年3月のおおむね毎月第1・3木曜日(全24回)13～15時、白野江植物公園(門司区白野江二丁目)で。定先着20人。料1万円。カメラが必要。^申電話で3月3日から同施設[☎]341・8111へ。

母子・父子福祉センターの講座

パソコン入門講座 Windows10の基礎を学びます。4月2～27日の毎週火・金曜日(全8回)14～16時。対ひとり親家庭の親か寡婦。定13人。料教材費1000円。

リフレッシュ講座「手芸教室」 節句にちなんだ壁飾りを作ります。4月6～27日の毎週火曜日(全4回)14～16時。対ひとり親家庭の母親か寡婦。定5人。料材料費900円。



^{共通}託児(無料)は^{共通}を。^申はがき(1人だけ)に基本事項と託児希望者は子どもの名前と年齢を書いて3月10日までに母子・父子福祉センター(〒804-0067戸畑区汐井町1-6、[☎]871・3224)へ。

マイテク・センターの 受験対策講座

介護支援専門員(ケアマネジャー) 4月14日～9月8日のおおむね毎週水曜日(全21回)19～21時。定先着50人。料3万2100円。

危険物取扱者・乙4 4月15日～5月27日のおおむね毎週木曜日19～21時と5月30日(日)の9～16時(全6回)。定先着30人。料1万9800円。

第一種・第二種衛生管理者 4月19日～5月31日のおおむね毎週月・木曜日(全11回)19～21時。定先着30人。料3万1100円。

^{共通}^申電話で3月3日からマイテク・センター北九州(八幡東区大蔵二丁目、[☎]651・3775)へ。

花と緑の講座

種から育てる花作りなどをフラワーコーディネーターが指導します。4月22日(木)、5月6日(木)、6月10日(木)、9月2日(木)、10月21日(木)(全5回)の10～12時、生涯学習総合センター(小倉北区大門一丁目)で。対初めて受講する人。定25人。^申はがき(1人だけ)に基本事項を書いて3月22日までに〒803-8501建設局みどり・公園整備課([☎]582・2460)へ。



エプロン男子初級編

4月24日(土)、5月15日(土)・29日(土)、6月12日(土)(全4回)、ムーブ(小倉北区大手町)で。午前の部(10～13時)と午後の部(14～17時)あり。対料理初心者の男性。定各部8人。料5000円。託児(有料)は^{共通}を。^申3月29日までに同施設[☎]288・6262へ。^{ネット}も可。

施設の催し

子育てふれあい交流プラザ ☎522・4150

〒802-0001小倉北区浅野三丁目8-1、AIMビル3階 開10～18時※土・日曜日、祝日の利用は事前予約制(当面の間) 休第1・3火曜日

①ママと赤ちゃんのにこにこタイム

保育士による手遊びなど。3月8日(月)11時30分～45分。対2歳以下の乳幼児と保護者(兄弟・姉妹の同伴も可)。料コーナー入場料が必要。

②ベビーマッサージ教室 3月18日(木)13時30分～14時30分。対生後12カ月までの乳児と保護者。定先着10組。

③離乳食教室 3月19日(金)。11～12時の部と13時30分～14時30分の部あり。対本市在住で過去に当教室に参加したことのない生後4～8カ月までの乳児と保護者。定先着各部4組。

④幼児食教室 3月23日(火)13～13時40分。対1～2歳児と保護者。定先着5組。

^{共通}^申②③④は必要。電話で3月3日から同施設へ。



児童文化科学館

☎671・4566

〒805-0068八幡東区桃園三丁目1-5 開9～17時(入館は16時30分まで) 休月曜日(祝・休日のときは開館し翌日が休館)

①プラネタリウムの新番組「宇宙のひみつがわかるえほん」 星空解説もあり。3月16日(火)～8月下旬。放映時間など詳細は^{共通}を。

②星の観望のタベ プラネタリウム観覧後、望遠鏡で星空を観察します。3月20日(木)19～20時30分。対中学生以下は保護者の参加が必要。定先着50人。

^{共通}料入館料が必要。^申②は必要。電話で3月6日から同施設へ。

■3月9～11日はプラネタリウムの放映を休止します。



消防団員を募集しています

消防団は消火活動や風水害時の水防活動、市民への防火・防災啓発などを行うボランティア組織です。あなたの参加が、地域の防災力を高めることにつながります。

18歳以上で、消防団の区域内に住むか勤務する人など入団要件の詳細は各消防署に^{共通}を。

毎年1月から3月は、全国一斉「消防団員入団促進キャンペーン」期間です!



^{共通}各消防署

門司消防署…[☎]372・0119
小倉北消防署…[☎]582・0119
小倉南消防署…[☎]951・0119
若松消防署…[☎]752・0119
八幡東消防署…[☎]663・0119
八幡西消防署…[☎]622・0119
戸畑消防署…[☎]861・0119

担消防局消防団課[☎]582・3819

募集

花と緑のまちづくり コンクール

花や緑による景観づくりへの取り組みを募集し、表彰します。市内で花壇などでの花と緑づくりを行う個人や団体、学校、企業など。応募者に記念品を進呈。申3月1日～5月14日。応募用紙は各区役所総務企画課・出張所、各市民センターなどで配布中。詳細は建設局みどり・公園整備課 ☎582・2460へ。ネットも可。

新農業者育成研修の 参加者を募集

作物の種まきから収穫までの知識や技術を習得します。4月～来年3月のおおむね毎週土曜日(全44回)、総合農事センター(小倉南区横代東町一丁目)で。対18～64歳。定5人程度。選考あり。申3月1～15日。詳細は産業経済局農林課 ☎582・2078へ。

「菊作り友の会」の 会員を募集

園内で菊を育て、展示会を行います。活動は4～12月のおおむね毎月2回日曜日10～12時、白野江植物公園(門司区白野江二丁目)で。申は随時。詳細は同施設 ☎341・8111へ。



平尾台自然の郷 ボランティアガイドを募集

平尾台の野原や洞窟のガイドなど。対おおむね20～70歳。定先着10人。説明会(3月13日(土)13～15時)への参加が

必要。申電話で3月6日から平尾台自然の郷(小倉南区平尾台一丁目、☎452・2715)へ。

総合農事センターの 愛称を募集

総合農事センターがこれまで以上に利用者に親しまれ、愛される施設となるよう、愛称を募集します。採用者には記念品を進呈(決定した愛称に多数の応募があった場合は抽選)。申はがきに基本事項、愛称(1点だけ)とその理由を書いて3月31日までに同施設(〒802-0822小倉南区横代東町一丁目6-1、☎961・6546)へ。

青少年施設での ボランティアを募集

◆少年自然の家など
主に子どもが参加する野外活動の指導や援助などを行います。

かぐめよし少年自然の家(小倉南区大字頂吉、☎451・3111) 説明会は4月3日(土)～4日(日)(1泊2日)。申電話で3月29日まで。

もじ少年自然の家(門司区大字喜多久、☎341・1128) 説明会は4月10日(土)～11日(日)(1泊2日)。申電話で4月1日まで。

玄海青年の家(若松区大字竹並、☎741・2801) 説明会は4月17日(土)～18日(日)(1泊2日)。申電話で3月31日まで。

◆児童文化施設など
科学、文化、野外活動の補助などを行います。

児童文化科学館(八幡東区桃園三丁目、☎671・4566) 説明会は、4月25日(日)10～10時30分。申電話で4月1日～10日(4月5日は除く)。

こども文化会館(小倉北区下到津四丁目、☎592・4152) 説明会と申は随時。

夜宮青少年センター(戸畑区夜宮一丁目、☎871・3465) 説明会と申は随時。

共通対15歳以上(中学生は除く。19歳以下は保護者の承諾が必要)。各施設で行う説明会への出席が必要。参加費など詳細は各施設へ問を。

生涯現役「夢追塾」 塾生を募集

今までに培った技術や経験を生かし、生涯現役として地域で活躍するノウハウを学びます。6月～来年3月のおおむ

ね毎週木曜日(おおむね全30回)18時30分～20時、八幡西生涯学習総合センター(黒崎駅西側、コムシティ内)などで。対おおむね50歳以上。定40人。料5万円。申4月30日まで。詳細はNPO法人里山を考える会(指定管理者) ☎662・3100へ。

「子どもひまわり学習塾」の 学習指導員を募集

放課後などに小・中学校で、子どもの自主学習を支援します。期間は▶小学校=6月～来年3月 ▶中学校=7月～来年3月。共通対小・中学生に基礎的な学習指導ができる人。選考あり。謝礼あり。申随時。申込書は各区役所総務企画課・出張所、市民センターなどで配布中。詳細は教育委員会学力・体力向上推進室 ☎582・3445へ。ネットも可。

スポーツ

体育施設の個人利用日

穴生ドーム(八幡西区鉄竜一丁目、☎645・6691) 3月1日(月)～5日(金)・7日(日)～9日(火)。

総合体育館(八幡東区八王寺町、☎652・4001) 3月3日(水)～11日(木)。

共通9～21時(一部利用できない時間帯あり)。料使用料が必要。利用可能な種目・時間は問を。

子どもトランポリン教室

3月29日(月)、総合体育館(八幡東区八王寺町)で。午前の部(10～11時30分)と午後の部(12時30分～14時)あり。対小学生。定各部60人。料600円。申往復はがき(1人だけ)に基本事項を書いて3月11日までに北九州市スポーツ協会(〒805-0011八幡東区八王寺町4-1、☎652・5007)へ。

北九州パレスのスポーツ

①スポーツ教室 いずれも4～6月(全10～12回)。▶火曜日=合気道、日本舞踊入門 ▶水曜日=太極拳、ベリーダンス、ヨガ ▶木曜日=ラージボール卓球、※ジュニア卓球、卓球、ヨガ、気功 ▶金曜日=卓球、ハワイアンフラ、エアロビクス ▶土曜日=※ジュニアヒップホ

ップダンス、バドミントン、ハリウッドヨガ、大人のバレエ。①の共通対※は新小学1～6年生。定先着各教室15～60人。料6000円～7000円(34歳以下は5500円～6500円)。時間などは問を。

②テニス教室 いずれも4～7月(全15回)。▶Aコース=おおむね毎週水曜日10～12時 ▶Bコース=おおむね毎週水曜日19～21時 ▶Cコース=おおむね毎週金曜日19～21時 ▶※ジュニアコース=おおむね毎週金曜日17時30分～19時。②の共通対新中学1年生以上(※は新小学3～6年生)。定先着各コース30人。料1万6000円(34歳以下は1万5000円)、※は1万円。



共通申電話で3月3日から北九州パレス(小倉北区井堀五丁目、☎651・4600)へ。

レクリエーション協会の スポーツ

①楽しく踊ろう健康ダンス ▶曽根体育館(小倉南区下曽根四丁目)=4月1日～6月24日のおおむね毎週木曜日(全12回)10～12時 ▶三萩野体育館(小倉北区三萩野三丁目)=4月6日～6月29日のおおむね毎週火曜日(全12回)14～16時。①の共通定先着各30人。料8100円。

②バドミントン健康教室 いずれも4～9月のおおむね毎週1回(全26回)。▶曽根体育館=木曜日10～12時 ▶三萩野体育館=火曜日の部(10～12時)と水曜日の部(14～16時)あり。②の共通定先着各会場各20人。料1万2000円。

③健康ニュースポーツ教室 4月9日～6月25日のおおむね毎週金曜日(全17回)13～15時、三萩野体育館で。対50歳以上。定先着30人。料6000円。

④みんなで楽しくリトミック体操 4月13日～7月27日のおおむね毎週火曜日(全15回)、浅生スポーツセンター(戸畑区浅生二丁目)で。▶2歳児と保護者の部=9時30分～10時10分。定5組 ▶6カ月～1歳児と保護者の部=10時15分～10時55分。定15組。④の共通料1組9000円。

共通申3月3日から北九州市レクリエーション協会 ☎921・2801へ。

3月8日は「国際女性デー」

3月8日は、昭和50年(1975年)に国連が定めた「国際女性デー」です。女性たちが、平和と安全、開発における役割の拡大、組織やコミュニティにおける地位の向上などによって、どこまでその可能性を広げてきたかを確認し、今後のさらなる前進に向けて話し合う機会として設けた記念日です。

本市が取り組んでいるSDGs(持続可能な開発目標)にも、「ジェンダー平等を実現しよう」というゴールが含まれています。

本市では今後も、女性がさまざまな分野で活躍できるまちづくりに取り組んでいきます。

国際女性デー関連イベント 「ジェンダー問題に関する研究報告会」

3月16日(火)14～16時、オンライン(ビデオ会議アプリ「Zoom」を使用)とムーブ(小倉北区大手町)で。定オンライン先着100人、会場先着70人。申3月3日から問先へ。

問アジア女性交流・研究フォーラム ☎583・3434

担総務局男女共同参画推進課 ☎582・2405

★掲載の情報は市のホームページ(アドレスは表紙参照)でもご覧になれます ★申し込みはがき「基本事項」の記入方法は11ページを参照 ★時間は24時間表記

レディース水泳教室

4月14日～7月7日のおおむね毎週水曜日(全12回) 10～12時、若松体育館プール(若松区古前一丁目)で。対18歳以上の女性。定30人。料6600円。往復はがき(1人だけ)に基本事項を書いて3月15日までに北九州市スポーツ協会若松管理事務所(〒808-0062若松区古前一丁目1-1、☎761・1983)へ。



障害者スポーツ大会

卓球競技

5月16日(日)、障害者スポーツセンター(小倉北区三郎丸三丁目)で。

陸上競技・フライングディスク競技

5月30日(日)、本城陸上競技場(八幡西区御開四丁目)で。

共通

おおむね10～13時。対障害者手帳を持つ13歳以上。対3月15日～4月15日。詳細は同センター☎922・0026、☎922・0041へ。

お知らせ

北九州広域都市計画の変更を縦覧

地区計画の変更原案。対象は青葉台サイエンスパーク(若松区)。縦覧は3月4日(木)～18日(木)(土・日曜日は除く)の8時30分～17時15分。建築都市局都市計画課(市役所13階、☎582・2451)で。3月4日～25日(木)(土・日曜日、祝日は除く)に同課へ意見書の提出ができます。

助成します

まちづくりステップアップ事業

市民主体のまちづくりを推進するため、非営利団体が行う地域の特性を生かした活動や地域の活性化につながる活動に費用の一部を助成します。助成額は対象経費の2分の1以内(限度額30万円)。選考あり。対4月1～20日。詳細は各区役所総務企画課へ。

NPO公益活動支援事業

NPO法人や市民活動団体が専門性を発揮して行う先進的な活動に費用の一部を助成します。助成額は対象経費の2分の1以内(限度額50万円)。選考あり。対4月1～30日。詳細は市民文化スポーツ局市民活動推進課☎645・3104へ。

健康フェア オンライン

ドクター講演会、キタキウマンショーや体操・運動・栄養・美容・ウイルス対策などを動画で配信します。3月13日(土)～21日(日)、北九州健康フェアのホームページ(下記を読み取り)でご覧になれます。対北九州健康サービス創造プロジェクト実行委員会事務局☎341・3178へ。担産業経済局商業・サービス産業政策課☎582・2050。



▲北九州健康フェアホームページ

認知症介護家族交流会

悩み相談や情報交換など。3月17日(火)13～15時、総合保健福祉センター6階(小倉北区馬借一丁目)で。対認知症の人を介護している家族。定先着15人。対3月3日から認知症支援・介護予防センター☎522・8765へ。

軽自動車やバイクの名義変更などの手続きを

軽自動車税(種別割)は、4月1日現在の所有者(割賦販売の場合は買い主)に課税されます。軽自動車やバイクを譲渡、廃車したときや所有者の住所が変わったときは申告を。令和3年度課税分の申告は4月1日まで。申告場所は、▶125cc以下のバイクなど=各区役所内の市税事務所市民税課か税務課・出張所、財政局課税第二課(戸畑区中原新町、☎873・0101) ▶126cc以上のバイク、軽自動車=全国軽自動車協会連合会(小倉南区沼南町三丁目、☎474・5025)。



市県民税・所得税などの申告受付期間延長について

新型コロナウイルスの感染拡大防止のため、市県民税・所得税などの申告受付期間を4月15日(木)まで延長します。

対▶市県民税=住所地の区役所にある市税事務所市民税課か税務課へ ▶所得税など=各税務署へ。

情報ステーションは11ページから始まります

施設の催し

美術館

☎882・7777

〒804-0024戸畑区西鞘ケ谷町21-1 開9時30分～17時30分(入館は17時まで) 対月曜日(祝・休日の時は開館し翌日が休館)

北九州芸術祭(洋画、彫刻) 3月30日(火)～4月4日(日)の9時30分～17時30分。



美術館分館

☎562・3215

〒803-0812小倉北区室町一丁目1-1、リバーウォーク北九州5階 対開催期間以外

西日本工業大学 デザイン学部 卒業制作優秀作品展 3月6日(土)～14日(日)の10～18時(入館は17時30分まで)。

美術館黒崎市民ギャラリー

☎644・5206

〒806-0021八幡西区黒崎三丁目15-3、コムシティ3階 対開催期間以外

▶絵楽会作品展=3月8日(月)～14日(日)の10時(8日は12時)～17時(14日は15時まで) ▶北九州芸術祭(日本画)=3月30日(火)～4月4日(日)の9時30分～17時30分(4日は16時まで)。

子どもの館

☎642・5555

〒806-0021八幡西区黒崎三丁目15-3、コムシティ7階 開10～19時 対3月3・17日

①ベビーマッサージ

3月15日(月)13時30分～14時30分。対子育て中の人。バスタオルが必要。

②たのしい親子体操

ダンスや遊具を使った運動など。3月19日(金)13時30分～14時30分。対2歳以上の未就学児とその保護者。定先着15組。

③子ども卓球教室(初心者向け)

3月28日(日)13～14時30分。対小学生。定先着12人。

④子ども将棋教室(初心者向け)

3月30日(火)13～15時。対小・中学生。定先着15人。

共通対②③④は必要。電話で②は3月5日、③は14日、④は16日から同施設へ。

3月の市政テレビ

対広報室広報課 ☎582・2236

※放送時間や内容は変更になる場合があります。

プライドK～北九州イチバン物語～

〈FBS〉毎週日曜日 17時25分～17時30分【字幕放送対応、手話通訳付き】

放送内容 「北九州市」(28日)ほか

見どころはここ!

1963年、世界初の五市対等合併で誕生した北九州市。四大工業地帯の一つとして日本の経済成長を支えるとともに、深刻な公害も経験しました。その公害を克服し、世界に誇る「環境先進都市」となった北九州市のオンリーワン、ナンバーワンを紹介します。

GIFT北九州

〈テレQ〉毎週火曜日 21時55分～22時／毎週金曜日9時57分～10時(再放送)

放送内容 「河内藤園」(23日／26日)ほか

見どころはここ!

八幡東区の河内藤園は、アメリカの放送局CNNから「日本の最も美しい場所31選」に選出されるなど注目を集め、国内外から多くの観光客が訪れる観光地です。番組では、昨春撮影した美しい藤の風景の数々をご紹介します。

その他の放送内容や過去の放送などの詳細はコチラ!

▲プライドK

▲GIFT北九州