



主な内容

特集1 ..... 1  
北九州市制60周年  
特集2 ..... 2  
市県民税の申告は郵送かオンラインで!  
トピックス ..... 3~4  
●市制60周年記念  
市民公募事業(二次)を募集します  
●北九州マラソン2023 など  
まちがいファイブ ..... 5  
情報ステーション ..... 6~11  
\*最終ページは人口データと若松区の情報

特集1 北九州市制60周年

令和5年2月、北九州市は市制60周年を迎えます。60年は人の年齢にたとえると「還暦」。この節目の年を市民の皆さんと祝い、先人が築かれた功績に感謝するとともに、これからの未来を創り、一層の発展につなげるため、1年間にわたり周年事業を行います。

さあ、次の60年、さらに100年先の将来に向けて、まちへの愛着と誇りを深めるとともに、これまで培ってきた前に進む力、変化に挑む心を、未来につないでいきましょう。



洋上風力発電施設



北九州空港



ミクニワールドスタジアム北九州



北九州マラソン



日本新三大夜景都市



©PICSPORT



2021世界体操・新体操選手権北九州大会



東アジア文化都市北九州2020▶21



子育て支援

※これから1年にわたって、さまざまな周年事業が行われます。その内容については、随時、市政だよりや市のホームページなどでお知らせします。

市長からのメッセージ

門司、小倉、若松、八幡、そして戸畑。旧5市合併により北九州市が誕生したのは、戦後の高度成長が加速し始めた昭和38年2月10日のことでした。記念すべき市制60周年の節目に際し、市の発展に尽くされた先人のご功績に、あらためて深い感謝の意を表します。60年の間に時代は大きく移り変わり、市政もさまざまな変革を重ねました。私が市長に就任してからの16年間は、「人にやさしく、元気な街づくり」をスローガンに「元気発進!北九州プラン」という基本構想のもと、「人づくり」「暮らしづくり」「産業づくり」「都市づくり」の4つの柱に沿って多くの施策に取り組んでまいりました。市民、市内企業、市議会や各界の皆さんのお力添えをいただきながら全市一丸となって走ってきた結果、子ども医療費の助成拡充や治安の改善、IT系を含む641社の企業誘致、国内最初の「SDGs未来都市」への選定、日本新三大夜景都市全国1位をはじめ、数多くの成果が生まれました。そして、風力発電関連産業の総合拠点化や北九州空港の滑走路延長など、未来につなぐ重要な事業も着実に進んでいます。今後は、DX(デジタル・トランスフォーメーション)の推進、温室効果ガス削減の実現に向けた取り組みを着実に進めることで、さらなる飛躍を遂げると確信しています。引き続き、この街への市民の皆さんのご支援とご協力を心よりお願い申し上げます。



北九州市長 北橋 健治

特集1に関するお問い合わせ 企画調整局総務課 ☎582・2440

# 特集2 市県民税の申告は 郵送かオンラインで!

申告期限は **3月15日(水)**

市県民税の申告受付日程				
	申告会場	期間	時間など	
各区役所	門司	2月20日(月)~3月15日(水)	8時30分~17時 ●土・日曜日、祝日は除く ●木曜日は19時まで (受け付けは18時45分まで)	
	小倉北	2月16日(木)~3月15日(水)		
	小倉南	2月24日(金)~3月15日(水)		
	若松	2月21日(火)~3月15日(水)		
	八幡東	2月16日(木)~3月15日(水)		
	八幡西	2月27日(月)~3月15日(水)		
	戸畑	2月16日(木)~3月15日(水)		
出張受付	門司区	門司体育館	2月16日(木)	10~16時
		松ヶ江南市民センター	2月17日(金)	10~14時
	小倉南区	北九州農業協同組合東谷支店	2月14日(火)	9~12時
		区役所曾根出張所	2月15日(水)~17日(金)	9~16時 (2月17日:9~12時)
		区役所両谷出張所	2月20日(月)・21日(火)	2月20日:9~16時 2月21日:9~12時
	若松区	区役所島郷出張所	2月15日(水)~17日(金)	9~16時 (2月17日:9~12時)
	八幡西区	折尾東市民センター	2月16日(木)・17日(金)	9~16時
		池田市民センター	2月21日(火)・22日(水)	
		大原市民センター	2月24日(金)	

## 市県民税の申告

市県民税の申告は、新型コロナウイルス感染対策のため、郵送かオンラインでお願いします。  
窓口の申告も可能です。会場と受付日程は左表のとおりです。

### 申告が不要な人は次のとおり

- 令和4年分の「所得税」の確定申告をした人
- 令和4年中の所得が給与所得だけで、勤務先から北九州市に給与支払報告書が提出されている人(不明の場合は勤務先へ問を)
- 令和4年中の所得が公的年金等だけで、源泉徴収票に記載されている控除以外に追加する控除がない人

## 市県民税申告が必要な人

令和5年1月1日現在、市内に住所があり、令和4年中に所得があった人。

### 【申告対象者の主な例】

- 事業所得や不動産所得がある人
- 給与所得者で、令和4年中に給与以外の所得があり、それが20万円以下で「所得税」の確定申告が不要な人
- 令和4年中の公的年金等の収入金額が400万円以下で、同年中に公的年金等に係る雑所得以外の所得があり、それが20万円以下で「所得税」の確定申告が不要な人
- 雑損控除、医療費控除および寄附金税額控除などを受けようとする人

## 申告に必要なもの(※1)

- 申告書
- マイナンバーカードまたはマイナンバーを確認できる書類と運転免許証やパスポートなどの本人確認書類(写しでも可)
- 所得を証明できる書類や帳簿等(源泉徴収票や給与支払証明書など)
- 生命保険料などの控除証明書、医療費控除の明細書、国民健康保険・介護保険などの支払証明書など
- 障害者控除対象者認定書、療育手帳など(写しでも可)


## 郵送での申告

申告書に必要な事項を記入し、必要な各種収入や控除の証明書など(※1)を同封し

市県民税についての問い合わせ(直通)  
各区役所内の市税事務所 市民税課(※)か税務課へ


● 門司区 ☎331・0511	● 若松区 ☎761・4182	● 戸畑区 ☎881・2687
● 小倉北区(※) ☎582・3360	● 八幡東区 ☎681・5851	
● 小倉南区 ☎951・1023	● 八幡西区(※) ☎642・1458	

**自宅で市県民税申告書の作成ができます**  
市のホームページから所得の状況を入力し、市県民税申告書の作成や市県民税額の試算ができます。市のホームページ(右記を読み取り)「令和5年度(令和4年分)市県民税申告に関するお願い」をご覧ください。



▲詳しくはコチラから

**オンラインで市県民税申告書の提出ができます**  
スマートフォンを使って、申告書の作成やオンラインでの提出ができます。利用には、マイナンバーカードとスマートフォンが必要です。詳しくは市のホームページ(右記を読み取り)「市県民税の申告書をオンラインで提出できます」をご覧ください。



▲詳しくはコチラから


**申告会場における新型コロナウイルス感染対策について**

- 混雑緩和のため、申告書を郵送かオンラインで提出をお願いします。その際、上記の申告書作成ツールなどを利用すると便利です。
- 整理券の配布による入場制限を予定しています。一日の最大受付予定数を超えた場合、翌日以降の来場をお願いする可能性があります。
- 来場する場合は、最少人数でお願いします。
- 検温を実施します。来場する場合はマスクを着用し、発熱があるときは来場を控えるようお願いします。

て、住所地の区役所にある市税事務所市民税課か税務課へ郵送してください。

なお、前年度の申告をされた人には、2月15日ごろまでに市県民税の申告書を郵送しています。申告が必要な人で、申告書が届かない場合は、市税事務所市民税課か税務課へ問を。

申告は郵便かオンラインで!



対=対象 定=定員、定数 料=料金、費用 申=申し込み 問=問い合わせ 共=共通の内容 手=手話通訳 要=要約筆記 担=市の担当課 F=FAX ネット=ネット窓口(電子申請)

## 北九州市の 新型コロナウイルス情報

現在、集団接種と個別接種で「オミクロン株対応ワクチン」の接種を実施中です（個別接種は2月12日（日）でいったん終了）。なお、従来ワクチンによる乳幼児・小児への個別接種は引き続き実施します。早めの接種をご検討ください。

市ホームページ  
「新型コロナウイルスワクチン  
接種に関する総合案内ページ」



コロナワクチンコールセンター  
☎️ 0120-489-199  
乳幼児・小児専用コールセンター  
☎️ 0120-489-500  
■受付時間：9～17時  
※聴覚障害のある人は  
☎️ 383-0820

## 女性の不安や悩みに寄り添います

市では、コロナ禍における孤独や孤立で不安を抱える女性が社会とのつながりを持てるようNPOなどの団体と連携し、寄り添った支援を行っています。

3月15日（水）まで、市内3カ所で相談や生理用品の配布などを無料で実施しています。お住まいの区以外でも支援を受けることができます。



▲市ホームページ「コロナ禍におけるあなたの不安や悩みに寄り添います」

### 門司区・小倉北区・小倉南区

#### 主な取り組み

- 電話相談（必要に応じて面談・市内出張相談もあり）
- 家庭、仕事、子育て、生活・家計の悩みなど。
- おしゃべり女子会

同じ悩みを抱えた人との交流会。月1回程度、会場など詳細は問を。

#### 生理用品の配布

問 社会福祉法人グリーンコープ

☎️ 871-8824

（受付時間：9時30分～17時30分）

### 八幡東区・戸畑区

#### 主な取り組み

- 相談
- 食べる物が無い、子育てや介護、DVや性暴力の悩みなど。
- 生理用品の配布

問 NPO法人フードバンク

北九州ライフアゲイン

☎️ 672-5347

（受付時間：月・水・金曜日の10～16時）

Eメール  
(info@fbkitaq.net)も可。

### 八幡西区・若松区

#### 主な取り組み

- 相談
- 家庭や子育てなど。内容に応じて必要な相談窓口につなぎます。
- 生理用品の配布

※状況を伺った上で、食品の提供も行います。

問 NPO法人あそびとまなび

研究所

☎️ 070-5495-6543

Eメール

(so-dan@asobitomanabi.org)も可。

## 新型コロナウイルス感染症の療養証明書の発行受付を終了します

問 保健福祉局感染症医療対策課 ☎️ 522-8711

令和4年3月23日以前に新型コロナウイルス感染症と診断され、市内で療養した人の療養証明書の発行は、**3月23日**か電話による申請が必要です。

※令和4年9月26日以降に医療機関で新型コロナウイルス感染症と診断された人には療養証明書は発行されません。

受け付けは令和5年2月28日に終了します。必要な人は早め  
に手続きをしてください。

令和4年3月24日～9月25日に医療機関で新型コロナウイルス感染症と診断された人は申請をしなくても療養証明書が届きます。



▲市ホームページ「新型コロナウイルス感染症にかかる療養証明書について」

## 一定の基準を満たすマンションの管理計画を認定します

問 建築都市局住宅計画課 ☎️ 582-2592

市は、マンション管理の適正化を進めるため、「マンション管理計画認定制度」を始めました。マンションの管理計画が一定の基準を満たす場合に、市の認定を受けることができます。（5年間有効）

制度の詳細などは問を。ホームページ（左記を読み取り）でもご覧になれます。

#### 認定を受けると

- マンションの管理水準の維持や向上につながります。
- 市場での資産価値が高まることが期待されます。
- 住宅金融支援機構による金利の優遇装置などを受けることができます。

#### 認定を受けるには

1. 申請を行うことについて管理組合の総会で決議する
2. 市への事前相談（無料）をする
3. マンション管理センターが実施する事前確認（有料）を受ける
4. 市へ申請（無料）する



▲市ホームページ「北九州市マンション管理計画認定制度」

## 市制60周年記念 市民公募事業（二次）を募集します

問 企画調整局総務課 ☎️ 582-2440

市民の皆さん自らが企画・実施する取り組みやイベントなどで、まちに一体感をもたらす、市への愛着や誇りにつながる事業を募集します。対象事業には費用の一部を補助します。選考あり。

【対象事業】  
令和5年4月1日～令和6年2月9日に実施し、市の自然や文化、ものづくりなどの魅力を伝える事業や、SDGsやカーボンの排出を全体としてゼロにするこ（）に向けた先進的な取り組みを広く発信する事業。

補助額  
補助対象経費の10分の9以内（上限100万円）



▲市ホームページ「市制60周年記念市民公募事業」

## 北九州マイスターを認定しました

問 産業経済局雇用政策課 ☎️ 582-2419

「モノづくりのまち」北九州市で培われてきた高度な技術と卓越した技能は、熟練技能者たちによって受け継がれています。

技能の継承や産業振興への貢献活動を支援しています。教育機関や企業、地域などから要請があった場合は、北九州マイスターを派遣することができ。詳しくは問を。

### 【圧延】の技能



江藤重信さん  
(日本製鉄株式会社九州製鉄所)

### 【製缶】の技能



高橋宣敬さん  
(富士岐工産株式会社)

### 【治具研削加工】の技能



河野雄一郎さん  
(株式会社三井ハイテック)

### 【熱絶縁施工】の技能



西澤末信さん  
(有限会社西澤保温板金)

1月13日現在の情報です。新型コロナウイルスの感染状況によっては、大会の開催を中止する場合があります。最新の情報は、北九州マラソンのコールセンターに☎か大会公式ホームページ(下記読み取り)にてご確認ください。

# 交通規制のお知らせ

## 北九州マラソン2023

交通規制の予定時間 ▶ 6:15 ~ 16:00

2023年  
**2.19日**  
9:00

大会当日は、コースとその周辺道路で長時間にわたり、大規模な交通規制を行います。大変ご迷惑をおかけしますが、皆様のご理解とご協力をお願いします。

**交通規制による影響**

- 交通規制中は車両によるコースの通行・横断ができません。
- コース周辺の道路でも車両の通行が制限されることがあります。
- コース周辺の道路などで交通渋滞が予想されます。
- バスの運休や路線とダイヤの変更、遅れなどが生じます。
- 郵便物や宅配便などが遅れて届くことも予想されます。

**新型コロナウイルス感染症予防対策** ランナー、ボランティアをはじめ大会に関係する皆さんで可能な人は、新型コロナワクチンの接種をお願いします。お出かけには「マスク着用、声を出さない(拍手で応援)、十分な対人距離の確保」をお願いします。

**2月19日(日)はノーマイカーデー** 大会当日は、長時間に渡る大規模な交通規制のため、交通渋滞が予想されます。お出かけには、マイカーの使用を控え、公共交通機関のご利用をお願いします。

マラソン使用区間 推奨迂回路(一般道)  
ランナーの進行方向 推奨迂回路(高速・都市高速・有料道路)  
一般車両の流れ ①~⑩の各区間の規制時間表示



大会公式ホームページ  
大会・交通規制に関するお問い合わせ  
北九州マラソンコールセンター  
☎531・2515  
(平日 9~17時 2月18日 9~20時 2月19日 5~16時)

北九州マラソン2023交通規制予想時間			北九州マラソン2023交通規制予想時間		
交通規制区間	交通規制時間	規制内容	交通規制区間	交通規制時間	規制内容
スタートエリア(①太陽の橋東~②小倉北警察署前)	6:15~9:45	全面	⑩真蠟館高校前 ~ ⑪日明ショッピングセンター前	9:20~11:40	片側
②小倉北警察署前 ~ ③上到津二丁目	8:40~9:45	片側	⑪日明ショッピングセンター前 ~ ⑫小倉高校前	9:20~11:40	全面
③上到津二丁目 ~ ④中央三丁目	8:40~10:15	片側	⑫小倉高校前 ~ ⑬日本製鉄西門前	9:30~12:00	片側(一部全面)
④中央三丁目 ~ ⑤東田二丁目	9:05~10:30	全面(一部片側)	⑬日本製鉄西門前 ~ ⑭小倉駅(新幹線口)	9:45~12:20	片側
⑤東田二丁目 ~ ⑥枝光	9:05~10:55	全面(一部片側)	⑭小倉駅(新幹線口) ~ ⑮国際会議場入口	9:45~12:30	片側
⑥枝光 ~ ⑦牧山	9:05~11:10	片側	⑮国際会議場入口 ~ ⑯大里本町三丁目	9:45~15:10	全面
⑦牧山 ~ ⑧旭町	9:05~11:20	片側	⑯大里本町三丁目 ~ ⑰西海岸一丁目	9:45~14:30	全面
⑧旭町 ~ ⑨都市高速入口	9:20~11:30	全面	⑰西海岸一丁目 ~ ⑱門司港レトロ口折り返し	10:20~14:00	全面
⑨都市高速入口 ~ ⑩真蠟館高校前	9:20~11:40	全面	フィニッシュエリア(⑲国際会議場入口~フィニッシュ)	7:00~16:00	全面



**「北九州SDGsステーション」を開設しました**

SDGs(持続可能な開発目標)に関する情報発信や相談の受け付け、イベントの開催など、SDGsに取り組み市民の皆さんの活動を応援する施設がオープンしました。常駐する専門のスタッフが対応します。詳細は問を。市ホームページ「北九州SDGsステーション」読み取りでもご覧になれます。

市ホームページ「北九州SDGsステーション」

▼北九州SDGsステーション(小倉北区米町二丁目 新小倉ビル1階 ☎050・3504・3216。9~17時(土・日曜日、祝・休日、年末年始を除く))

▼サブステーション(小倉北区浅野二丁目 ビエラ小倉1階 ☎513・1007。毎週木曜日の13~20時(祝・休日、年末年始を除く))

企画調整局企画課 ☎582・2302

**まちぶらマルシェを開催します!**

担産業経済局商業サービス産業政策課 ☎582・2050  
行委員会 ☎050・3435・0190へ問を。

バレンタインデーをテーマに、北九州の食や雑貨を楽しむマルシェを開催します。2月11日(土)・12日(日)の11~17時、JAM広場(小倉北区浅野)と船場広場(小倉北区船場町)で、荒天中止。購入した人に会場周辺の協力店で、チョコレートを進呈(なくなり次第終了)。詳しくは、まちぶらマルシェ実

# まちがい5 ファイブ

今回のテーマ  
夜宮公園の梅

イラストのAとBを比べて、違っている部分を見つけてください。  
間違いは全部で5つ(5画面)です。\*印刷のにじみや、画面番号による消えなどは含みません。

応募方法

応募は、はがきに、間違っている画面番号と、郵便番号、住所、氏名、年齢、電話番号、市政だよりの感想などを書いて、次の応募先へ。ネットも可。正解者の中から抽選で10人に小倉織を使った箸置きを進呈します。

「北九州発! 新商品創出事業」認定商品  
小倉織を使った箸置き「ORIORINO」

本市の伝統織物「小倉織」を透明の樹脂で挟み込んだ、桐箱に入った一對の箸置きです。「ふたつでひとつ。ひとつがふたつ」のキャッチフレーズのもと、大切な人と分け合ってほしいとの思いを込めています。伝統織物の端切れを余すことなく使用しているため、全て一点ものとなります。



北九州発! 新商品創出事業とは

市内中小企業者が開発した独創性豊かな新商品と新サービスの販路拡大を支援するために、市が新商品などを認定しています。市役所内の部署で活用が見込めるものは、市が試用購入して導入実績をつくり支援しています。詳しくは、産業経済局中小企業振興課 ☎873・1433へ。

応募先

〒803-8501 広報室広報課「まちがい5」係(☎582・2236)

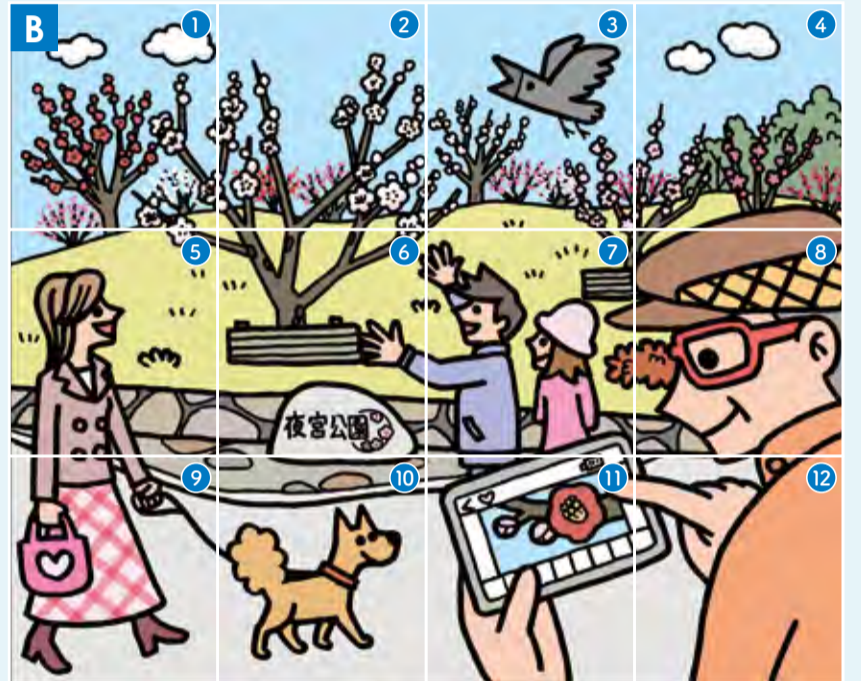
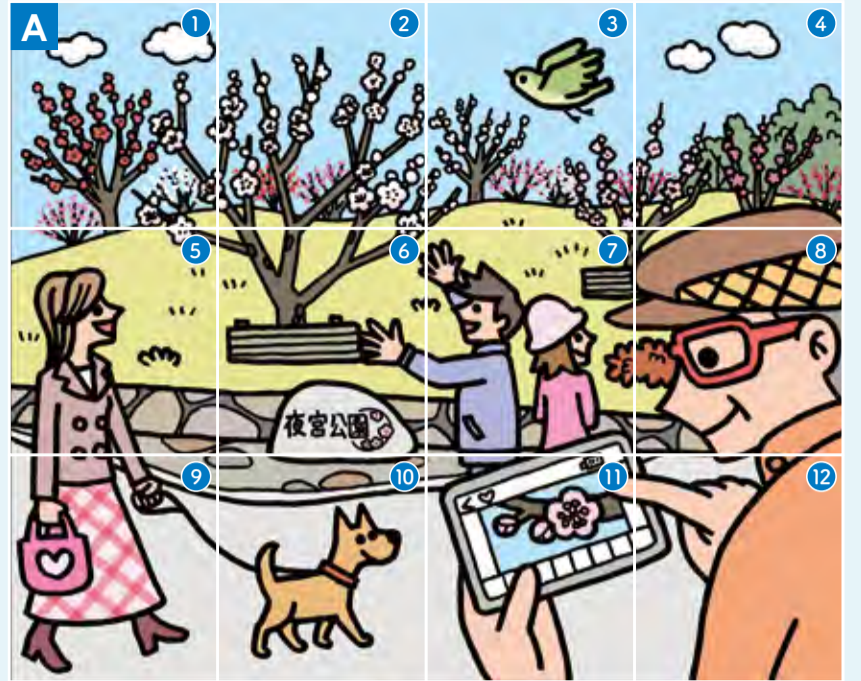
インターネットからの申し込み(電子申請)

北九州市 ネット窓口

電子申請は  
コチラから▶



応募  
締め切り  
2月7日(火)  
必着



1月10号の答え

【7つの間違い】②③⑥⑩⑫⑬⑱

- |              |            |
|--------------|------------|
| ②鳥が飛行機になっている | ⑫バッグの有無    |
| ③雲の有無        | ⑬着物の左袖の長さ  |
| ⑥女性の髪飾りの数    | ⑱女性の髪飾りの位置 |
| ⑩男性の髪型       |            |

\*当選者の発表は、景品の発送をもって  
代えさせていただきます。

応募総数 3564通

## 今からできるSDGs

SDGs(持続可能な開発目標)とは、2030年に向けてより良い社会を作っていくための世界共通の目標です。目標の達成には、私たち一人一人の行動が大切です。このコーナーでは、SDGsの達成に向けて積極的に行動している人たちを紹介します。

4 質の高い教育を  
みんなに



Vol.10 北九州ESD協議会



「ESD(Education for Sustainable Development)」は、持続可能な未来や社会をつくるために行動できる人を育てる教育です。市民やNPO、企業、大学、行政などでつくられた「北九州ESD協議会」では、このまちで身近な生活や地域の課題解決に積極的に関わる人々と活動を行っています。今回は同協議会の原賀いずみさんにお話を伺いました。

地域の宝物を知り、北九州らしいESD・SDGsにつなげたい

市民の皆さんに、生活の中で課題を見つけ、解決する方法を考え行動する意識を高めてもらうイベントや講演会などを開催しています。例えば、1冊の本からSDGsにつながる課題や要素を見つけて語り合う「SDGs図書館大作戦」や、心に響く目標を選び絵で表す「SDGsアート大作戦」などを、市民センター等で行っています。また、美術教師であり絵本作家でもある経験を生かし、北九州市の公害克服の歴史などを伝える絵本や紙芝居、漫画、カルタなども制作してきました。北九州らしいSDGsを広げるには、まず自分のまちの宝である自然や歴史、先人の想いなどを知り、分かちあうことから始まります。「地球のために」と身構えるのではなく、「身近な地域の宝物からヒントを見つける」ことから取り組んでみるのはいかがでしょうか。

問 環境局環境学習課 ☎582・2784

# 情報ステーション

時間は24時間表記

料金について記載のない催しは入場無料(参加無料)

対=対象 定=定員、定数 料=料金、費用 申=申し込み 問=問い合わせ 開=開所時間  
休=休所日 手=手話通訳 要=要約筆記 F=FAX 担=市の担当課 共通=共通の内容

ネット=ネット窓口(電子申請)▶インターネットで申し込みができます 北九州市 ネット窓口 検索

## 各区役所の代表電話番号

門司区	☎ 331・1881
小倉北区	☎ 582・3311
小倉南区	☎ 951・4111
若松区	☎ 761・5321
八幡東区	☎ 671・0801
八幡西区	☎ 642・1441
戸畑区	☎ 871・1501

## 申し込みはがき「基本事項」の記入方法

コース・部や実施日が複数ある場合は希望を記入

複数人数で参加できる場合は参加者全員分を記入し、代表者の前に代と記入

託児や保護者氏名など、記入する内容は各記事で確認を

- 希望催し名
- 郵便番号と住所
- 氏名(ふりがな)
- 年齢(学生は学年も)
- 電話番号
- その他

●市役所(小倉北区城内1-1)への郵送  
宛先は郵便番号「803-8501」と部署名で届きます。

掲載の催しなどは、新型コロナウイルスの感染拡大の状況などによっては、変更・中止となる場合があります。

## 相談

### 住宅関係の無料相談

▶住宅に関する一般相談(2月)=2月1~28日の毎週月~金曜日(祝日は除く)8時45分~12時、13~17時30分 ▶※マンション管理に関する相談=2月1日(水)・15日(水)の13時30分~15時30分。定各日2人 ▶※住まいの安全・耐震相談=2月3日(金)・17日(金)の13時30分~17時。定各日4人 ▶※不動産トラブルなどの宅建相談=2月7~28日の毎週火曜日13時30分~17時。定各日7人 ▶※住宅法律相談=2月9日(木)・16日(木)の13時30分~16時。定各日5人。共通福岡県建築住宅センター「住宅相談コーナー」(小倉北区古船場町、商工貿易会館1階、☎533・5443)で。※は開催日の前日までに申が必要。



### 高齢者のおしごと無料相談

シルバー人材センターの出張相談。▶八幡西区役所=2月1~28日の毎週月~金曜日(祝日は除く)10~11時。2月6日(月)・15日(水)は13時30分~14時30分もあり ▶黄金まちや(小倉北区黄金一丁目)=2月2~28日の毎週火・木曜日(祝日は除く)13~14時 ▶門司区役所・若松区役所=2月6日10~11時、13

時30分~14時30分 ▶小倉南区役所=2月6・15日の10~11時、13時30分~14時30分 ▶福岡県生涯現役チャレンジセンター北九州オフィス(小倉北区船場町、近藤会館ビル4階)=2月14日(火)10~14時 ▶門司生涯学習センター(門司区栄町)・若松生涯学習センター(若松駅前)=2月15日10~11時、13時30分~14時30分。共通対60歳以上。問シルバー人材センター☎922・4801へ。

### オンライン移住・転職相談会

2月7日(火)、9日(木)、13日(月)、15日(水)、24日(金)、25日(土)(時間など詳細は問を)、オンライン(ビデオ会議システム「Zoom」)を使用)が電話で。対市外の学校に通学している学生が市外の企業に勤務する20~39歳(市内、近郊から通勤・通学している人は除く)。定先着各日3人。申2月3日から北九州市U・ターン応援オフィス☎0120・0823・46へ。

### 相続や遺言、成年後見に関する無料相談会

行政書士が応じます。2月8日(水)10~16時、ウェルとばた8階(戸畑駅前)で。問広報室広聴課☎582・2525へ。

### 保育所(園)などへの就職無料相談

2月9日(木)10~12時、13~16時、八幡西区役所で。対保育士の資格などを持つ人。定5人。申2月8日までに保育士・保育所支援センター☎551・0095へ。

### 安心して働くための労働無料相談

社会保険労務士が雇い止め、ハラスメントなどに関する相談に応じます。▶若者ワークプラザ北九州・黒崎(黒崎駅西側、コムシティ2階)=2月9日(木)・15日(水)・28日(火) ▶若者ワークプラザ北九州(小倉駅北側、AIMビル2階)=2月25日(土)。共通10~17時。申相談日の前日までに福岡県社会保険労務士会北九州支

部☎663・5356へ。担産業経済局雇用政策課☎582・2419。

### 高齢者のためのよろず無料相談会

相続・遺言・終活などの相談に司法書士などが応じます。2月10日(金)10~15時、小倉北区シニアサークル連合会事務局(小倉北区弁天町)で。対おおむね60歳以上。申2月7日までに同事務局☎591・8611へ。担保健福祉局長寿社会対策課☎582・2407。

### 精神障害のある人のご家族のための無料相談

精神保健福祉士・臨床心理士が応じます。2月10日(金)・24日(金)の13~17時、浅野社会復帰センター(小倉北区浅野二丁目)で。対精神障害のある人の家族。定先着各日4組。申2月3日から北九州精神保健福祉事業協会☎513・2570へ。担保健福祉局精神保健・地域移行推進課☎582・2839。

### 外国人のための無料相談

▶入国・国籍・ビザ相談=行政書士が応じます。2月11日(木)13~16時。通訳が必要な人は2月7日までに問を ▶※法律相談=弁護士が応じます。2月25日(土)13時30分~16時30分。定3人。共通北九州国際交流協会(黒崎駅西側、コムシティ3階)で。申※は必要。2月21日までに同協会☎643・5931へ。

### 女性のための無料法律相談

弁護士が応じます。▶ムーブ(小倉北区大手町)=2月14日(火)・18日(土)の14~16時と22日(水)18~20時 ▶門司生涯学習センター大里分館(門司区下馬寄)=3月11日(土)14~16時。共通定各日4人。託児(有料)は問を。申2月14日実施分は8日、18日実施分は10日、22日実施分は17日、3月11日実施分は3月3日のいずれも13時までムーブ☎583・5197へ。

### 母子・父子福祉センターの無料相談

①ひとり親家庭のための就職無料相談会 2月15日(水)10~12時。対ひとり親家庭の親が寡婦。定先着10人。  
②養育費・面会交流相談 離婚に伴う養育費の取り決め方などの相談に弁護士が応じます。3月12日(日)14~16時。対ひとり親家庭の親や離婚を考えている人。定先着4人。  
共通申電話で①は2月6日、②は24日のいずれも9時30分から母子・父子福祉センター(戸畑駅前、ウェルとばた4階、☎871・3224)へ。

### 相続・税金など不動産に関する無料相談

弁護士・税理士・宅地建物取引士が応じます。2月16日(木)10~16時、八幡西区役所4階で。問福岡県宅地建物取引業協会☎(092)631・1717へ。担建築都市局住宅計画課☎582・2592。

### 困難を抱える若者の家族のための無料相談

臨床心理士が応じます。2月18日(土)11~16時30分、子ども・若者応援センター「YELL」(戸畑駅前、ウェルとばた2階)で。対社会生活を営む上で人との距離感や関わり方に悩むおおむね15~39歳の人の家族。定先着5組。申2月3日から同センター☎882・0188へ。

### 障害者スポーツリハビリ専門無料相談

障害状況や体力、運動能力に応じた身体活動に関するアドバイスなど。2月19日(日)10~12時、障害者スポーツセンター(小倉北区三郎丸三丁目)で。対障害のある人。定2人。申2月15日までに同施設☎922・0026へ。聴覚障害者は☎922・0041も可。

## 「豊前海一粒かき」のかき焼き祭り

「豊前海一粒かき」をはじめ、地元の旬の食べ物が大集合する冬の門司港レトロ恒例イベント。会場に設置した約120台の焼き台でかき焼きが楽しめるほか、地元食材を使った料理や加工品なども販売されます。2月11日(木)・12日(金)の10~16時(受け付けは15時に終了。かきがなくなり次第終了)、門司港レトロ中央広場(門司港レトロ地区)で。荒天中止。

料豊前海一粒かき1200円(約1kg入)、炭・ナイフ・軍手セット500円

問産業経済局水産課☎582・2086



▲市ホームページ「『豊前海一粒かき』のかき焼き祭り」



▲前回開催の様子

## 豊前海一粒かき



栄養豊富な豊前海のミネラルをたっぷり含んで育った「豊前海一粒かき」は、大粒で美味しいと評判です。漁師が一つ一つ丁寧に磨き、厳格なルールに沿って出荷しています。殻いっぱい詰まった濃厚な身は「海のミルク」と呼ばれるにふさわしい逸品です。

★掲載の情報は市のホームページ(アドレスは表紙参照)でもご覧になれます ★申し込みはがき「基本事項」の記入方法は11ページを参照 ★時間は24時間表記

### 栄養ラボ 食に関する相談

栄養や口腔に関する相談に管理栄養士と歯科衛生士が応じます。2月22日(水)13時30分～15時30分、総合保健福祉センター2階(小倉北区馬借一丁目)で。薬剤師によるミニ講話「葉の正しい飲み方」(14～14時30分)もあり。対おおむね65歳以上。定20人。■2月3～21日に認知症支援・介護予防センター☎522・8765へ。■ネットも可。

### お出かけ

#### 白野江植物公園の催し

①**白野江のおひなさま** ひな人形や市松人形など約200点を展示。2月1日(水)～3月10日(金)の9～17時。



②**公園で自然あそび「春さがし」** 自然の中で観察やゲームなどをして遊びます。2月26日(日)10～12時30分。対小学生と保護者。定先着5組。

■共通 料入園料が必要。■②は必要。電話で2月3日から白野江植物公園(門司区白野江二丁目、☎341・8111)へ。  
■2月11日(祝)は無料で入園できます(駐車場は有料)。

#### 周望学舎 修了記念作品展

写真、書道や歌って健幸の実技コースと研究クラブの作品を展示します。2月1日(水)～7日(火)の10時(1日は13時)～18時(7日は15時まで)、市民ギャラリー(リバーウォーク北九州5階)で。■周望学舎☎591・2626へ。

#### 北九州国際漫画大賞 優秀作品展

漫画ミュージアム主催の4コマ漫画コンテストの優秀作品を展示します。2月1日(水)～28日(火)(22日は除く)の13時(土・日曜日、祝日は10時)～21時、ユースステーション(黒崎駅西側、コムシティ地下1階、☎621・0132)で。

### 若戸景観写真展

若戸大橋ウォーキングの参加者が撮影した次世代に残したい美しい風景や営みの写真を展示。若松・戸畑区の景観の魅力を紹介するパネルなどもあり。2月4日(土)～19日(日)の9～20時、イオン若松ショッピングセンター1階(若松区二島一丁目)で。■建築都市局都市景観課☎582・2595へ。

### いきものトーク

スタッフが紫川の中を観察できる窓の前で生き物について説明します。2月5日(日)13～14時、水環境館(小倉北区船場町、☎551・3011)で。

### 門司港レトロひな祭り

明治～平成時代のひな人形を展示。2月4日(土)～3月5日(日)、三宜楼や旧門司税関など門司港レトロ地区の各施設で。時間や休みなどは■門司港レトロ倶楽部☎332・0106へ。



### ヒビキノシネマ

映画「きっと、うまくいく(字幕)」の上映。2月8日(水)13時30分～16時30分、北九州学術研究都市学術情報センター(若松区ひびきの、☎695・3151)で。

### 交通公園の催し

**高齢者運転シミュレーター体験教室** 2月9日(木)・16日(木)の14～15時。対65歳以上。定先着各日6人。

**親子で自転車教室** 2月11日(祝)・25日(土)の9時30分～10時30分。対小・中学生と保護者。定先着各日5組。

**新小学1年生の交通安全教室** 2月19日(日)・26日(日)の11～11時30分。対新小学1年生と保護者。定先着各日20組。

■共通 ■電話で2月3日から交通公園(小倉北区井堀五丁目、☎652・0169)へ。

### 古往今来～触れて感じる 八幡の歴史

西日本工業大学の学生が作成した建築模型による体験型展示。2月10日(金)～

19日(日)の10～18時(19日は15時まで)、旧百三十銀行ギャラリー(八幡東区西本町一丁目、☎661・9130)で。

### 長崎街道ひなまつり 木屋瀬宿～立場茶屋銀杏屋

ひな飾りの展示など。▶立場茶屋銀杏屋(八幡西区石坂一丁目)＝2月10日(金)～3月12日(日)(月曜日は休館)の10～16時30分 ▶長崎街道木屋瀬宿記念館(八幡西区木屋瀬三丁目)＝2月11日(祝)～3月26日(日)(月曜日は休館)の9～17時30分(入館は17時まで)。料入館料が必要 ▶旧高崎家住宅(八幡西区木屋瀬四丁目)＝2月11日～3月26日(月曜日は休館)の10～16時30分 ▶江戸あかりの民藝館(八幡西区木屋瀬三丁目)＝2月11日～3月26日の毎週土・日曜日、祝日11時(土曜日は13時)～17時。料入館料が必要。■長崎街道木屋瀬宿記念館☎619・1149へ。



### 周望学舎・穴生学舎 合同学習成果発表

一般コースの作品展。2月13日(月)～20日(月)の9時(13日は12時)～22時(20日は15時まで)、ウェルとばた2階(戸畑駅前)で。■周望学舎☎591・2626か穴生学舎☎645・6688へ。

### 健康登山 (早春の九州自然歩道13km)

2月15日(水)9時15分、皿倉山ケーブルカー山麓駅横広場銅像前に集合。15時、西鉄バス小嶺台停留所(八幡西区石坂一丁目)前で解散。対山歩きの出来る人。定先着30人。料500円。■2月3日から皿倉山ビジターセンター☎681・5539へ。

### グリーンパークの催し

**講習会「楽しい果樹」** 2月18日(土)。定先着30人。

**講習会「コンテナで草花を育てよう」** 2月19日(日)。定先着20人。

■共通 10～12時。料入園料が必要。■電話で2月3日からグリーンパーク(若松区大字竹並、☎741・5545)へ。

### 施設の催し

#### 到津の森公園

☎651・1895

〒803-0845小倉北区上到津四丁目1-8 開9～17時 (休火曜日(祝・休日のときは開園し翌日が休園))

**初心者向け野鳥観察会** 2月12日(日)9時30分～11時30分。定先着10人。

**エンリッチメントチャレンジ** ニホンザルの生態について飼育員による解説と、動物たちの暮らしを豊かにする給餌器や遊具などの作成。2月19日(日)13～15時。対高校生以上。定先着2組(1組4人まで)。

**お家に飾ろう! 動物看板作り** 動物の顔をかたどった、木製看板を作ります。2月26日(日)。11～12時の部と13～14時の部あり。定先着各部15人。料1個300円。



■共通 料入園料が必要。■電話で2月3日から同施設へ。

#### 漫画ミュージアム

☎512・5077

〒802-0001小倉北区浅野二丁目14-5、あるあるCity5・6階 開11～19時(入館は18時30分まで) (休火曜日(祝・休日のときは開館し翌日が休館)、2月13～15日)

**専門学校制作作品展** ▶麻生情報ビジネス専門学校CGデザイン科＝2月11日(祝)・12日(日) ▶麻生情報ビジネス専門学校ゲームクリエイタ科＝2月18日(土)・19日(日) ▶ヒューマンアカデミー北九州校＝2月25日(土)・26日(日)。

**収蔵作品展 陸奥A子** 北九州ゆかりの漫画家・陸奥A子さんの作品を当館収蔵作品で紹介。2月16日(木)～5月14日(日)。

■共通 料入館料が必要。

#### 北九州市ほたる館

☎561・0800

〒803-0864小倉北区熊谷二丁目5-1 開9～17時 (休火曜日(祝・休日のときは開館し翌日が休館))

**昆虫先生の出張講座「昆虫の体の仕組み」** 2月18日(土)13～15時。対小学生と保護者。定先着4組。料1人200円。

**生き物講座「猫の日にネコを知る」** 2月19日(日)14～15時。定先着10人。

**生き物観察会「カメの違いを知ろう!」** 2月26日(日)。10～12時の部と13～15時の部あり。定先着各部10人。料600円。



■共通 ■電話で2月3日から同施設へ。

## マイナポイント付与対象のマイナンバーカードの申請は2月末まで!

マイナポイント第2弾の対象となるマイナンバーカードの申請期限が、2月28日までに延長されました。併せて、マイナポイントの申込期限も延長されます。マイナンバーカードの申請・マイナポイントの申し込みはどちらもインターネットから手続きができます。また、区役所市民課・マイナンバーカードサテライトコーナー(リバーウォーク北九州1階・折尾まちづくり記念館(八幡西区堀川町))ではマイナンバーカードとマイナポイントの手続きをサポートしています。窓口は大変混み合っていますので、時間に余裕を持ってお越しください。

■電話【マイナンバーカードの申請】市民文化スポーツ局戸籍住民課☎582・2107

【マイナポイントの申し込み】北九州市マイナポイント相談窓口☎0120・95・5423

対=対象 定=定員、定数 料=料金、費用 ※料金について記載のない催しは入場無料(参加無料) 開=開所時間 休=休所日 申=申し込み 問=問い合わせ  
 共通=共通の内容 手=手話通訳 要=要約筆記 担=市の担当課 F=FAX ネット=ネット窓口(電子申請)…インターネットで申し込みができます 北九州市 ネット窓口 検索

### 牛乳パックで作る アニマルチェア

子ども用のいすを作ります。2月18日(土)13時30分～15時30分、エコタウンセンター(若松区向洋町)で。定先着20人。料1個700円。申2月3日から同センター ☎752・2881へ。



### 平尾台ふゆはなび

音楽と花火・レーザー光線によるショー。2月18日(土)17～19時30分、ソラランド平尾台(小倉南区平尾台一丁目、☎452・2715)で。雨天中止。

### ハーバリウムでひなかざり

2月19日(日)・23日(祝)の10～12時、響灘ビオトープで。対小学生以下は保護者同伴。定各日10人。料1000円。申はがき(3人まで)に基本事項を書いて2月12日までに同施設(〒808-0021若松区響町一丁目126-1、☎751・2023)へ。



### NPO活動発表会 「支え合い創る地域医療」

医療と運動を学び健康作りに役立つための体操教室、大学生と協働で社会課題を調査する活動について。2月22日(水)18時30分～20時、市民活動サポートセンター(黒崎駅西側、コムシティ3階)で。定先着20人。申2月3日から同センター ☎645・3101へ。

### 響ホール室内合奏団 定期演奏会

指揮者・松村秀明さんを迎えてのコンサート。2月23日(祝)15～17時、響ホール(八幡東区平野一丁目)で。料前売り指定席4000円、自由席一般3000円、自由

席高校生以下の学生(学生証の提示が必要)1000円。当日も同額。前売り券は主要プレイガイドで発売中。※ライブ配信(料2000円)もあり。詳細は問を。問響ホール室内合奏団 ☎647・0565(※の詳細はSARAE ☎070・3797・0290)へ。担市民文化スポーツ局文化企画課 ☎582・2391。

### 食と健康を学ぼう 「フレイル予防で健康長寿!」

フレイル(虚弱)に関する講演、各種検診や予防料理の紹介、障害者自立支援ショップの出店など。2月26日(日)9～12時、小倉医師会館(小倉北区中島一丁目)で。問小倉北区役所保健福祉課 ☎582・3440へ。

### 真冬の風穴巡りハイキング

2月26日(日)13時、平尾台自然観察センターに集合。15時30分、同所で解散。対小学生以上(中学生以下は保護者の参加が必要)。定30人。申往復はがき(4人まで)に基本事項を書いて2月16日までに同施設(〒803-0180小倉南区平尾台一丁目4-40、☎453・3737)へ。

### 海峡寄席

落語サークルの落語や漫談。2月26日(日)14～15時30分、関門海峡ミュージアム(門司港レトロ地区)で。定先着40人。申2月4日から同施設 ☎331・6700へ。



### ひなまつり 真多呂人形が 織りなす美と雅の世界展

3月1日(水)～6日(月)の9～17時、旧安川邸(戸畑区一丁目、☎482・6033)で。料入館料が必要。

### 障害者福祉会館 「春の交流会」

音楽体操やゲームを行います。3月5日(日)13時30分～15時30分、西部障害者福祉会館(黒崎駅西側、コムシティ5階)で。対障害のある人。定20人。料500円。申2月22日までに西部障害者福祉会館

☎645・1300へ。聴覚障害者は☎645・1600も可(基本事項と手・要など介助必要の有無を記入)。

## 子育て

### 育児講座

▶お父さんへの子育てメッセージ=3月2日(休) ▶子どものいいところみつつけ=3月9日(休) ▶子どもの根っこが育つ時期=3月16日(休) ▶笑顔をありがとう=3月23日(休)。共通10時30分～11時30分、子育てふれあい交流プラザ(小倉駅北側、AIMビル3階)で。対未就学児と保護者。定先着各日3組。申2月3日から子育て支援サロン ☎511・1085へ。



### 親子通園クラスのご利用を

発達が気になる未就学児と保護者を対象に、保育所での遊びや相談を通して子育てを支援します。月8回以内(1回3時間以内)。▶東篠崎保育所(小倉北区東篠崎一丁目、☎941・6056) ▶徳力保育所(小倉南区南方五丁目、☎962・7886) ▶黒崎保育所(八幡西区南八千代町、☎631・0577)。共通料月額4000円。申など詳細は各保育所か子ども家庭局保育課 ☎582・2412へ。

## 仕事

### 働く人を募集

**事務員など(嘱託職員)** 勤務は4月から、北九州観光コンベンション協会(小倉北区浅野三丁目)で。対普通自動車運転免許を持ち、ワード・エクセルの操作ができる人。定若干名。申2月10日まで。試験日程など詳細は同協会 ☎511・6848へ。  
**栄養士(嘱託職員)** 勤務は4月から、北九州市学校給食協会(小倉北区田町)で。

対普通自動車運転免許を持ち、栄養士か管理栄養士の資格を持つ人。定1人。試験は2月25日(土)。申2月16日まで。試験案内は各区役所総務企画課・出張所で配布中。同協会ホームページでもご覧になれます。詳細は北九州市学校給食協会 ☎571・2536へ。

**保育士(嘱託職員)** 勤務は4月から、北九州市福祉事業団の直営保育所(15カ所)で。対保育士の資格を持つか、3月31日までに取得見込みの人。試験は随時。申2月28日まで。詳細は同事業団 ☎682・0001へ。保育士(パート職員)の募集もあり。詳細は問を。

**保育士・指導員(嘱託職員)** いずれも勤務は4月から、総合療育センター西部分所(八幡西区若葉一丁目)で。対保育士か社会福祉士の資格か教員免許を持つか3月31日までに取得見込みの人など。定若干名。申随時。詳細は同施設 ☎632・3600へ。

### 求人情報の探し方講座

▶若者ワークプラザ北九州(小倉駅北側、AIMビル2階)=2月9日(休) ▶※若者ワークプラザ北九州・黒崎(黒崎駅西側、コムシティ2階)=2月10日(金)。共通10時15分～12時。対おおむね40歳までの求職者・学生。定各12人。申2月9日(※は10日)までに若者ワークプラザ北九州 ☎531・4510(※は若者ワークプラザ北九州・黒崎 ☎631・0020)へ。

### 仕事を知ろう! シニア応援講座

介護とホテルの業界などの仕事について学びます。2月22日(水)13～16時、ウエルとばた8階(戸畑駅前)で。対再就職活動中のおおむね50歳以上。定先着20人。申2月3日から高齢者就業支援センター ☎882・5400へ。

### ポリテクセンター福岡の 職業訓練生を募集

期間は4～9月。募集はCAD/CAM科、ビル設備サービス科。対求職者(ハローワークへの求職登録が必要)。定各科15～24人。料テキスト代などは実費。託児(無料)は問を。申2月1日～3月9日。詳細はポリテクセンター福岡(八幡西区穴生三丁目、☎641・6909)へ。

■施設見学会 2月は2回実施します。日程など詳細は同施設へ。

## 平尾台野焼きを実施します

### 一般観覧

2月12日(日)(荒天時は2月25日(土)か3月5日(日)か3月11日(土)か3月12日(日))10～16時、ソラランド平尾台(小倉南区平尾台一丁目)で。料駐車場は有料。



問ソラランド平尾台 ☎452・2715

### 通行止めなどのお知らせ

当日は県道28号線(直方行橋線)と市道新道寺110号線の一部が通行止めとなるため、おおむね13時頃から3～4時間程度は行橋市方面への通行はできません。

風向きによっては灰が降る恐れがあります。洗濯物などを干す際はご注意ください。荒天などにより左記日程で実施できない場合は他に実施日を設ける場合もあります。

問小倉南区役所総務企画課 ☎951・1037



★掲載の情報は市のホームページ(アドレスは表紙参照)でもご覧になれます ★申し込みはがき「基本事項」の記入方法は11ページを参照 ★時間は24時間表記

## 講座・教室

### ジェンダーがテーマの朗読会・ワークショップ

▶近代文学に描かれたジェンダーの諸相=2月5日(日)、旧古河鉱業若松ビル(若松区本町一丁目)で。定30人 ▶北九州の同人誌はジェンダーとどう向き合っているか=2月25日(土)、黒崎市民センター(八幡西区藤田四丁目)で。定38人。共通14~16時。申2月3日までに総務局男女共同参画推進課☎582・2405へ。

### ユースステーションの講座

**音楽教室** 楽器を手作りし、演奏します。2月12日(日)13~15時。対小学生と保護者。定先着10組。  
**お菓子教室** ジャム作りを通して食品添加物について学びます。3月4日(土)14~16時。対中学~大学生。定先着5人。  
共通申電話で2月3日からユースステーション(黒崎駅西側、コムシティ地下1階、☎621・0132)へ。

### 労働者協同組合法・協同労働セミナー(実践編)

「労働者協同組合法」について学びます。2月15日(水)13~16時、ムーブ(小倉北区大手町)とオンライン(ビデオ会議システム「Zoom」を使用)で。定50人(オンラインは定員なし)。申2月14日までにNPO法人ワーカーズコープ福岡支部☎(092)441・7587へ。担産業経済局雇用政策課☎582・2419。

### 生涯現役夢追塾 公開プレゼンテーション

生涯現役夢追塾生による活動内容の発表。2月18日(土)14~16時、環境ミュージアム(八幡東区東田二丁目)で。定先着50人。申2月3日から里山を考える会☎662・3100へ。担保健福祉局長寿社会対策課☎582・2407。

### 事業承継セミナー

テーマは「近年のM&Aの状況と事例のご紹介」。2月22日(水)17~18時30分、北九州弁護士会館5階(小倉北区金田

一丁目)とオンライン(ビデオ会議システム「Zoom」を使用)で。対市内に事業所などがある中小企業の経営者など。申2月21日までに事業承継研究会☎883・7840へ。ネットも可。担産業経済局中小企業振興課☎873・1433。

### 専門職研修 難病・重度障がい者へのコミュニケーション支援

2月28日(火)13時30分~15時30分、福祉用具プラザ北九州(小倉北区馬借一丁目、総合保健福祉センター1階)で。動画配信もあり(申が必要。配信日などは問を)。対介護・医療・福祉の有資格者。定15人(動画配信は定員なし)。申2月21日までに福祉用具プラザ北九州☎522・8721へ。

### 親子のふれあい講座「フラワーアレンジメント」

3月5日(日)14~16時、母子・父子福祉センターで。対ひとり親家庭の親と子。定5家族。申はがき(1家族だけ)に基本事項を書いて2月10日までに同センター(〒804-0067戸畑区汐井町1-6、☎871・3224)へ。



### 普通救命講習

心肺蘇生法やAED(自動体外式除細動器)の使用法、気道異物除去の方法など。▶八幡西生涯学習総合センター(黒崎駅西側、コムシティ内)=3月8日(水)13~16時。定15人 ▶※市民防災センター(小倉北区東港一丁目)=3月17日(金)9時30分~12時30分。定20人。共通申2月8~28日(※は2月17日~3月9日)に消防局救急課☎582・3820へ。聴覚障害者は☎592・6898も可(基本事項と申必要の有無を記入)。ネットも可。

### 北九州パレスの講座

茶道表千家体験講座 3月8日(水)18時

30分~20時30分。定先着10人。料1000円(抹茶・菓子付き)。

琴体験講座 3月11日(土)10~12時。定先着20人。料500円。



スタンドグラス上級者向け講座 ランプを作ります。3月11日(土)10~13時。定先着13人。料1万2000円。

共通申電話で2月3日から北九州パレス(小倉北区井堀五丁目、☎651・4600)へ。

### 自然体験活動指導者養成会

野外での安全管理や体験活動技術の習得など。3月17日(金)~19日(日)(2泊3日)、玄海青年の家(若松区大字竹並)で。対18歳以上。定16人。料6000円(自然体験活動指導者への登録希望者は別に5000円が必要)。申2月21日まで。詳細は同施設☎741・2801へ。

### 中島俊介先生の心理学講座

テーマは「男女共同参画の実現を目指して」。3月18日(土)13時30分~15時、門司生涯学習センター大里分館(門司区下馬寄)で。定35人。託児(有料)は問を。申2月24日までにムーブ☎288・6262へ。ネットも可。

### マイテク・センターの講座

刈払機取扱作業員に対する安全衛生教育 3月20日(月)8時30分~16時50分。定先着30人。料1万5000円。

低圧電気取扱い業務の特別教育 3月22日(水)・23日(木)(全2回)の8時30分~17時25分(23日は16時55分まで)。定先着20人。料1万4900円(事業所などで学科教育を修了した人は1万9000円)。

携帯用丸のご盤取扱作業員に対する安全衛生教育 3月26日(日)8時30分~15時。定先着10人。料9000円。

共通申18歳以上。申電話で2月6日からマイテク・センター北九州(八幡東区大蔵二丁目、☎651・3775)へ。

## 施設の催し

### 子育てふれあい交流プラザ ☎522・4150

〒802-0001 小倉北区浅野三丁目8-1、AIMビル3階 開10~18時 休第1・3火曜日

**ママと赤ちゃんのリズムあそび** 音楽に合わせて体操します。2月14日(火)11~11時40分。対おおむね1歳までの乳幼児と保護者。定先着10組。

**ベビーマッサージ教室** 2月16日(木)13時30分~14時30分。対生後12カ月までの乳児と保護者。定先着10組。

**プレママ準備講座** 栄養士が妊娠中の食生活などについて話します。2月27日(月)13時30分~15時。対妊婦と家族。定先着16人。  
共通申電話で2月5日から同施設へ。

### 美術館

☎882・7777

〒804-0024戸畑区西鞘ヶ谷町21-1 開9時30分~17時30分(入館は17時まで) 休月曜日(祝・休日のときは開館し翌日が休館)

**北九書の祭典** 2月2日(木)~5日(日)。  
**市民ギャラリーの催し** ▶北九州市教職員文化展=2月11日(祝)・12日(日)の10~17時(12日は15時まで) ▶北九州市小・中学校合同美術展=2月14日(火)~19日(日)の9時30分~17時 ▶関門海峡~北九州新人戦/九州卒業設計展=2月21日(火)・22日(水)の9時30分~17時30分(22日は14時まで) ▶福岡一先会 かな書展=2月23日(祝)~26日(日)の9時30分(23日は13時)~17時30分(26日は16時まで)。

### 環境ミュージアム

☎663・6751

〒805-0071八幡東区東田二丁目2-6 開9~17時(入館は16時30分まで) 休月曜日(祝・休日のときは開館し翌日が休館)

**お手軽工作「ストーンペインティングをしよう」** 石に色を塗り、自分だけの作品を作ります。2月18日(土)。10時30分~11時30分の部と13時30分~14時30分の部あり。対小学3年生以下は保護者同伴。定先着各部10人。料300円。  
**おもちゃの病院** 簡単なおもちゃの修理(1家族1点だけ)。2月25日(土)。9時30分~12時の部と13~15時の部あり。定先着各部5家族。

**エコな手作り雑貨教室** チラシを使って、小さな蛇の目模様の傘を作ります。3月4日(土)13~15時。対18歳以上。定先着7人。



共通申電話で2月3日から同施設へ。

## 「ウェブ口座振替受付サービス」を開始します

市税などの口座振替による納付の申し込みを、パソコンやスマートフォンから、インターネットを利用して手続きできるサービスを始めます。口座振替依頼書の記入や口座の届出印が不要で、金融機関に行かずに申し込みができます。

### 【申し込みができる金融機関】

福岡銀行、西日本シティ銀行、北九州銀行、筑邦銀行、福岡中央銀行、佐賀銀行、十八親和銀行、肥後銀行、大分銀行、豊和銀行、南日本銀行、西京銀行、広島銀行、もみじ銀行、伊予銀行、福岡ひびき信用金庫、ゆうちょ銀行

問市税は財政局収税企画課☎582・2032へ。

その他の料金などに係る問は納入通知書などに記載されている担当課へ。



▲市ホームページ「ウェブ口座振替受付サービス」

### 【対象となる税金、料金など】

市・県民税(普通徴収)、固定資産税・都市計画税(土地・家屋)、固定資産税(償却資産)、軽自動車税(種別割)、保育料(保育所)、し尿処理手数料、市営住宅使用料、市営住宅駐車場使用料、市奨学金返還金、国民健康保険料、後期高齢者医療保険料、介護保険料、母子福祉資金貸付金償還金、父子・寡婦福祉資金貸付金償還金、水道料金及び下水道使用料

対=対象 定=定員、定数 料=料金、費用 ※料金について記載のない催しは入場無料(参加無料) 開=開所時間 休=休所日 申=申し込み 問=問い合わせ  
 共通=共通の内容 手=手話通訳 要=要約筆記 担=市の担当課 F=FAX ネット=ネット窓口(電子申請)…インターネットで申し込みができます 北九州市 ネット窓口 検索

### 新農業者育成研修

作物の種まきから収穫までの知識や技術を習得します。5月～来年3月のおおむね毎週水曜日(全45回程度)、総合農事センター(小倉南区横代東町一丁目)で。対18歳以上。定5人程度。選考あり。申2月1～15日。詳細は同施設 ☎961・6546へ。



### 講演会

#### 林芙美子文学賞表彰式・記念トーク

受賞者の表彰式、選考委員(作家の井上荒野さん、角田光代さん、川上未映子さん)による講評と記念トーク。2月25日(土)13時30分～16時、北九州芸術劇場(リバーウォーク北九州6階)で。定400人。申はがき(3人まで)に基本事項を書いて2月15日までに文学館(〒803-0813小倉北区城内4-1、☎571・1505)へ。ネットも可。



▲前回開催の様子

#### アジア女性交流・研究フォーラム報告会

客員研究員による報告会。テーマは

「COVID-19による障害女性の日常生活への影響～バングラデシュを事例として」。2月18日(土)14～15時15分、ムーブ(小倉北区大手町)とオンライン(ビデオ会議システム「Zoom」を使用)で。定会場先着30人、オンライン先着80人。申2月3日からアジア女性交流・研究フォーラム ☎583・3434へ。

### 募集

#### 市営住宅の入居者を募集

入居は4月下旬以降。対一般、新婚、障害者、年長者、母子・父子、多子の世帯、障害のある単身者、年長単身者。募集は約130戸。申2月1～9日(土・日曜日は除く)の8時30分～17時15分(2・9日は19時まで)、各区役所「市営住宅・市公社住宅相談コーナー」へ。募集案内書などは1月31日から各区役所同コーナーなどで配布。入居資格など詳細は北九州市住宅供給公社 ☎531・3030へ。ネットも可。

#### (仮称)北九州市健康づくり懇話会の市民構成員を募集

市の健康増進計画策定に関する会議(年6回程度)に参加します。任期は3月～来年3月。対4月1日現在で18歳以上の人(公務員や公職にある人、市外在住の人などは除く)。定1人程度。申2月14日まで。募集要領は2月1日から各区役所総務企画課などで配布。市のホームページ(アドレスは表紙参照)でもご覧になれます。詳細は保健福祉局健康推進課 ☎582・2018へ。

#### 高齢者支援と介護の質の向上推進会議の構成員を募集

市の保健・医療・福祉・介護などの総合的な高齢者施策の参考とするための会議(年5回程度)への参加など。任期は4月から3年間。対4月1日現在で18歳以

上の人(公務員や公職にある人、介護サービス事業所を経営・従事している人は除く)。定2人。申2月1～28日。募集要項は2月1日から保健福祉局長寿社会対策課(市役所9階)、各区役所保健福祉課で配布。詳細は保健福祉局長寿社会対策課 ☎582・2407へ。

#### クルーズ船ウェルカムサポーターの募集説明会

本市へクルーズ船が寄港したときに、歓迎イベント(伝統芸能やマーチング演奏などの披露)を行う「にぎわいづくりサポーター」と乗船客やクルーズに観光案内を行う「おもてなし言語サポーター(対英語か中国語で日常会話ができる人)」の募集・説明など。2月24日(金)14時15分～16時、旧大阪商船(門司港レトロ地区)で。申2月17日までに北九州港振興協会 ☎321・5900へ。担港湾空港局クルーズ・交流課 ☎321・5939。

#### ムーブフェスタ市民企画事業の参加者を募集

7月1日(土)～22日(土)にムーブ(小倉北区大手町)で開催されるムーブフェスタで講座、講演会、ワークショップ、作品展示などを行うグループ・団体が個人を募集します。男女共同参画の啓発事業には一部助成あり。説明会(2月25日(土))への出席が必要。申2月3日～3月15日。申込書は2月3日から各区役所総務企画課・出張所やムーブなどで配布。詳細はムーブ事業課 ☎288・6262へ。ネットも可。



### スポーツ

#### 総合体育館の個人利用日

日程(一部利用できない時間帯あり)は、2月3日(金)・5日(日)～10日(金)・14日(火)～16日(木)。料使用料が必要。利用可能な種目・時間は問を。問総合体育館(八幡東区八王寺町、☎652・4001)へ。

#### ニュースポーツ健康教室

2月9日～3月23日のおおむね毎週木曜日(全4回)13～15時、ムーブ(小倉北区大手町)で。定先着18人。料2000円。託児(有料)は問を。申2月3日から北九州市レクリエーション協会 ☎921・2801へ。

#### 障害者のための水泳大会「プールなんでも記録会」

3月5日(日)9時30分～12時、障害者スポーツセンター(小倉北区三郎丸三丁目)で。対障害があり、日頃プールで泳ぎの練習をしている人。定30人。申2月1～20日。詳細は同施設 ☎922・0026へ。聴覚障害者は☎922・0041も可。

#### 北九州オープンゴルフトーナメント観戦に招待

宮里優作さんなどプロゴルファー約80人が出場予定。▶予選ラウンド=3月25日(土) ▶決勝ラウンド=3月26日(日)。共通8時から、門司ゴルフ倶楽部(門司区大字吉志)で。対市内在住者(高校生以下は申込不要で入場できます)。定400人。申往復はがき(2人まで)に基本事項と観戦希望ラウンドを書いて2月24日までに〒803-8501市民文化スポーツ局スポーツ振興課(☎582・2395)へ。ネットも可。



### 事業者の皆さんへ

## 消費税インボイス制度説明会の開催について

10月1日から、消費税の仕入税額控除の方式としてインボイス制度が始まります。国税局や税務署では、消費税の仕組みやインボイス制度について知りたい人を対象とした「インボイス説明会」を開催しています。申し込みは問先へ。



▲国税庁ホームページ「消費税インボイス制度説明会」

対象地域	開催日	開催時間	定員	開催場所	問(申し込み先)
門司区	2月22日(火) 3月23日(木)	10～11時 14～15時	各日24人	門司生涯学習センター (門司区栄町)	門司税務署 総務課 ☎321・5831
若松区	2月21日(火) 3月22日(木)	10時30分～11時30分 13時30分～14時30分	各日20人	公益社団法人 若松法人会 会議室 (若松区本町一丁目 石炭会館2階)	若松税務署 法人課税第一部門 ☎761・2694
小倉北区 小倉南区	2月1日(火)	①10～11時 ②15～16時	15人	小倉税務署 (小倉北区大手町)	小倉税務署 ①個人課税第一部門 ②法人課税第一部門 ☎583・1331
	3月20日(月)	①10～11時30分 ②14～15時	50人	毎日西部会館9階ホール (小倉北区紺屋町)	
八幡東区 八幡西区 戸畑区	2月8日(火)	16～17時	各日50人	千草ホテル 光琳の間 (八幡東区西本町一丁目)	八幡税務署 法人課税第一部門 ☎671・6531
	3月29日(火)	14～15時			

★掲載の情報は市のホームページ(アドレスは表紙参照)でもご覧になれます ★申し込みはがき「基本事項」の記入方法は11ページを参照 ★時間は24時間表記

## お知らせ

### 就学通知書が届いていない人は連絡を

今春小学校に入学する児童(平成28年4月2日～29年4月1日生まれの人)の保護者に、1月下旬に就学通知書を郵送しています。まだ届いていない人は住所地の区役所市民課に連絡してください。特別な理由で指定校以外の学校へ就学を希望する場合は各区役所「子ども・家庭相談」コーナーへ相談を。

### 環境影響評価図書の縦覧

対象は「次世代浮体式洋上風力発電システム実証研究(豊田通商(株)環境影響評価準備書)」。縦覧は2月1日(水)～28日(火)(土・日曜日、祝日は除く)の8時30分(※は9時30分)～17時15分(島郷出張所は17時、※は18時まで)、環境局環境監視課(市役所10階)、若松区役所総務企画課、島郷出張所、※文書館(小倉北区大手町)で。市のホームページ(アドレスは表紙参照)でもご覧になれます。説明会は2月17日(金)19～20時、若松市民

会館(若松駅前)で。2月1日～3月14日(火)は環境局環境監視課へ意見書の提出ができます。☎環境局環境監視課 ☎582・2290へ。

### 都市計画審議会の傍聴者を募集

議題は、「産業廃棄物処理施設の敷地の位置(若松区)」「北九州市立地適正化計画の見直し(諮問)」。2月16日(木)10～12時、ホテルクラウンパレス小倉2階(小倉北区馬借一丁目)で。☎建築都市局都市計画課 ☎582・2451へ。

### にぎわいづくり認定事業を募集

市内のにぎわいづくりを進めるための事業を募集します。助成額は対象経費の3分の2以内(上限100万円)。選考あり。☎4月1日～9月30日に実施する事業。☎2月28日まで。詳細は産業経済局MICE推進課 ☎551・8152へ。

### みなとや海辺の活動支援

本市の港や海辺で市民団体などが行う海辺の資源を活用したにぎわいづくり、環境美化などの活動に対して費用の

一部を助成します。助成額は新規団体30万円、継続団体10万円まで。選考あり。☎市内に主たる活動拠点を有する個人、グループ、法人など。☎2月1～28日。詳細は港湾空港局計画課 ☎321・5967へ。

### 自死遺族のためのわかち合いの会

自死(自殺)で家族を亡くした人同士で語り合います。2月18日(土)14～16時、精神保健福祉センター(小倉北区馬借一丁目、総合保健福祉センター5階)で。☎自死(自殺)で家族を亡くした人。☎精神保健福祉センター ☎522・8729へ。

### あなたは一人じゃない! 若年性認知症交流会

ミニ講話や情報交換など。2月25日(土)13～15時、総合保健福祉センター2階(小倉北区馬借一丁目)で。☎若年性認知症の人と介護している家族。☎先着15人。☎2月3日から認知症支援・介護予防センター ☎522・8765へ。

2月1日～3月3日は、いのちのたび博物館(八幡東区東田二丁目、☎681・1011)を休館します。

## 情報ステーションは11ページから始まります

### 施設の催し

#### 子どもの館

☎642・5555

〒806-0021八幡西区黒崎三丁目15-3、コムシティ7階 開10～19時 休2月1・15日

①たのしい親子体操 音楽に合わせてダンスや体を動かす遊びなど。2月17日(金)13時30分～14時30分。☎2歳以上の未就学児と保護者。☎先着15組。



②ラグビーであそぼう! 2月19日(日)13～14時30分。☎4歳～小学生と保護者。☎先着25組。

③親子リズム体操 音楽に合わせて体を動かします。2月21日(火)13時30分～14時30分。☎1歳児と保護者。☎先着15組。

☎共通 ☎電話で①②は2月3日、③は7日から同施設へ。

#### 山田緑地

☎582・4870

〒803-0865小倉北区山田町 開9～17時 休火曜日(祝・休日のときは開園し翌日が休園)

①やまだレンジャープロジェクト いずれも2月19日(日)。▶「水路の両生類産卵状況調査」の部=9時30分～12時 ▶「ビオトープの両生類産卵状況調査」の部=13時30分～16時。①の☎共通 ☎小学生以上(小学生は保護者の参加が必要)。☎先着各部30人。料各部100円。



②いきものめぐり 森の中を生き物を観察しながら歩きます。2月23日(祝)9時30分～15時。☎長時間の山歩きができる小学生以上(小学生は保護者の参加が必要)。☎先着30人。料100円。昼食などが必要。

③科学の目シリーズ「植物の力～色」 2月26日(日)13時30分～16時。☎小学生以上(小学生は保護者の参加が必要)。☎先着30人。料100円。

☎共通 料駐車場は有料。☎電話で②は2月3日、①③は6日から同施設へ。

## 施設の愛称の運用を開始しました

市では、施設の安定的な維持管理や魅力向上につながる取り組みとして「提案型ネーミングライツ(※)」を導入しています。市民の皆さんの意見も参考にしながら決定した以下の施設について、1月20日から運用を開始しました。

※民間事業者の提案によって市の施設などに自らの社名や商品名を付した愛称をつけることのできる制度

施設名称	愛称	サポーター企業
的場池球場(八幡西区的場町)	福岡トヨタ的場池スタジアム	福岡トヨタ自動車(株)
小倉南体育館(小倉南区日の出町二丁目)	大庭産業アリーナ小倉南	(株)大庭産業

☎市民文化スポーツ局スポーツ振興課 ☎582・2395

## 市政モニターを募集します

市の施策や事業についてのアンケート(年10回程度)に回答する市政モニターを募集します。任期は5月～来年3月。郵送モニターとインターネットモニターあり。☎18歳以上(公務員など公職にある人、平成30年度以降のモニター経験者は除く)。☎150人。謝礼あり。☎3月3日まで。申込書は広報室広聴課(市役所1階)、各区役所総務企画課、各市民センターなどで配布中。市のホームページ(右記を読み取り)からもダウンロードできます。インターネットモニターは☎ネット☎だけ。詳細は☎を。



▲申し込みはコチラから

☎広報室広聴課 ☎582・2527

## 市政テレビ・ラジオ

●市政テレビ番組「今日の焦点・北九州」  
FBS福岡放送(5チャンネル)  
毎週日曜日 17時25～30分



●市政ラジオ番組「KITA9PR部のキタナビ!」  
CROSS FM(北九州77.0MHz)  
毎週日曜日 10～11時



◀放送内容や過去の放送などはコチラ!

## 市公式SNS「好きっちゃ北九州」

フォローして市の最新情報を入手しよう!



Twitter  
[ツイッター]



Facebook  
[フェイスブック]



Instagram  
[インスタグラム]

## 市公式LINE

あなたの欲しい情報をお届け!



▲お友だち登録はコチラから

☎広報室広報課  
☎582・2236