

主な内容

特集 1~3
北九州市の挑戦!
新ビジョン/令和6年度予算

トピックス 4
●「北九州市教育大綱」を策定しました
●子どもの「かなえるポスト」を
設置します など

まちがいファイブ 5
情報ステーション 6~11
*最終ページは人口データと若松区の情報

特集 北九州市の挑戦!
新ビジョン/令和6年度予算

市長からのメッセージ

私たちの北九州市は、もろあじい
底力を持っています。まだまだ、こんな
ものじゃない。
この街を築いてきた先人たちのお陰で、
優れた技術、熱い情熱、人のつながりが
あります。豊かな食も自然も歴史もある。
未来へ、市民みんなが進んでいく「羅針盤」
となる「新ビジョン」をまとめました。
若者や子どもには、世界を夢見て挑戦し、
しっかり稼げる力を。毎日の暮らしと人生
には、安らぎと彩りを。
老若男女、一緒に力を合わせ、心を合わせ
堂々と子や孫たちに引き継げる、
素晴らしい北九州市を創り、参りましょう。

北九州市長
武内和久



Kitakyushu City

新ビジョンを
策定

目指す都市像

つながりと情熱と技術で、
「一歩先の価値観」を体現する
グローバル挑戦都市・北九州市

ひとの数だけ、スポットライトがある。
だれもが主人公になって、イキイキと自分の人生を
もっと好きになって進んでいく。

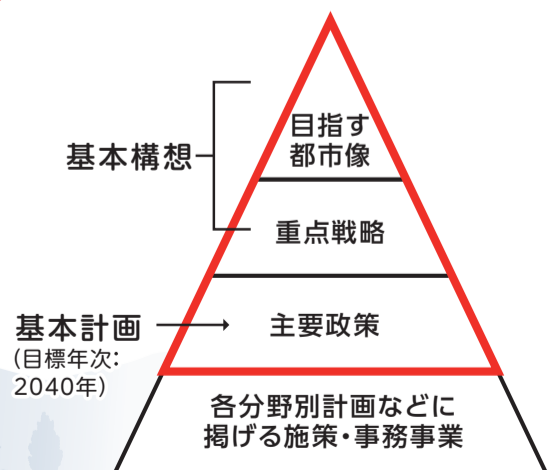
一人ひとりに宿る力を、もっと支え、挑戦を後押しできる都市へ。
積み重ねてきた歴史を、
脈々と継承し、新しい価値を生みだせる未来へ。

多様な個性がまざりあい、つながりあうからこそ
生みだされる価値は、日本のみならず世界へと大きく広がり、
だれもが豊かで安らげる未来をつくっていく。

つながりと情熱と技術で、
「一歩先の価値観」を体現するグローバル挑戦都市へ。
さあ、愛さずにはいられない未来を、北九州市から。

新ビジョン
とは?

今後のまちづくりの方向性を示す
北九州市の基本構想・基本計画です



新ビジョンのポイント

3つの重点戦略と「成長と幸福の好循環」

目指す都市像の実現に向け、重点的に取り組むべき方向性を示した3つの重点戦略を定めました。都市の経済力を高める「稼げるまち」の実現を起点に、多様な消費ニーズに応え、生活に潤いを与える「彩りあるまち」の実現や、すべての市民の安全・安心な暮らしを支える「安らぐまち」の実現につなげ、まちも人も潤う「成長と幸福の好循環」を創り出し、都市の総合力を高めていきます。

II

「彩りあるまち」の実現

多様なニーズの高まりに応えるため、民間の投資や開発などを喚起し、魅力的な街並みや住環境、教育、文化芸術・スポーツに接する環境、観光などのコンテンツを充実させ、自分らしさを大切にできる、多様な選択肢があるまちを実現

- 都市の魅力を高める「街並み」づくり
- 観光資源の磨き上げや発信の推進
- 将来の可能性を開く教育環境の充実 など

つながりと情熱と技術で、「一歩先の価値観」を体現するグローバル挑戦都市・北九州市

III

「安らぐまち」の実現

生活の基盤である安全・安心な暮らしの確保や、質の高い福祉・介護・医療を提供するとともに、人々がお互いを尊重し、支え合い、心豊かに暮らすことができるまちを実現

- 災害などに強いまちづくりの推進
- 誰もが安心して暮らせる環境づくり
- 子どもの健やかな成長への支援 など

I

「稼げるまち」の実現

北九州市の魅力を全国に発信し、その魅力に触れ、関心を高めてもらう取り組みを強化。また、未来産業の集積や市内企業の生産性向上などにより、誰もが活躍できるまちを実現

- 陸・海・空のネットワーク構築
- 多様な人材が働くことができる環境の整備
- 成長の芽となる「未来産業」の振興 など

循環の起点(最優先課題)



新ビジョン策定における市民参画

新ビジョンの策定にあたっては、北九州市の未来を一緒に考えていただくため、有識者による検討会議のほか、各区や市全体でのミライ・トーク(タウンミーティング)、アンケートなどを実施しました。ご意見をいただいた多くの市民や関係団体の皆さま、ありがとうございました。

主なご意見(一部)

北九州市の強みは、公害の克服など、他都市に先立ち、市民と行政が一体となってさまざまな課題を乗り越えてきた歴史

北九州市民は、地元愛が強い、優しい人や世話好きな人が多い、人情に厚い

市民はこのまちが好きだが、まちに誇りや自信を持たずに委縮している。このような市民の姿勢を払拭するビジョンを望む

「稼げるまち」を実現し、若者の挑戦や活躍を後押しし、若者が希望や夢を持てるまちにしてほしい


若者にとってワクワク感とチャンスが溢れるまちになってほしい

「障害があっても一人の市民として、自分らしく生活できる地域社会への実現」を可能にできる政策を考えて欲しい

回遊性を高め、人の流れを考えたまちづくりを実現してほしい

北九州市特命(文化)大使・吉本実憂さん(俳優)からのメッセージ

「つながりと情熱と技術」を持つ北九州市の未来には、無限の可能性があると信じています。生まれ育った大好きな北九州市が、活気にあふれ、だれもが自分らしく輝けるまちになるように、私も応援していきます。



◀吉本実憂さん

災害の少なさ、水源、交通インフラ、食の魅力など、北九州市の魅力をもっとPRし、都市イメージの向上、ファンの増加を図ることが必要

地域で安心して子育てできるまち、子どもが元気に成長できるまちになってほしい

質の高い教育、子どもの居場所づくりにより、北九州市に来れば、誰もが幸福感を感じるまちにしたい

福祉を充実させるためには、経済力は重要だと思う

高齢者を「福祉」の対象としてのみ位置づけるのではなく、社会・経済活動を支える担い手としても見る目は今後は大切

人口を増やして、まちの活気を取り戻してほしい



▲若者との意見交換



▲タウンミーティング



▲有識者会議

■会計別の予算規模

一般会計

6,279億円
[前年度比] +3.1%

特別会計
(国民健康保険など)

4,222億円
[前年度比] +0.2%

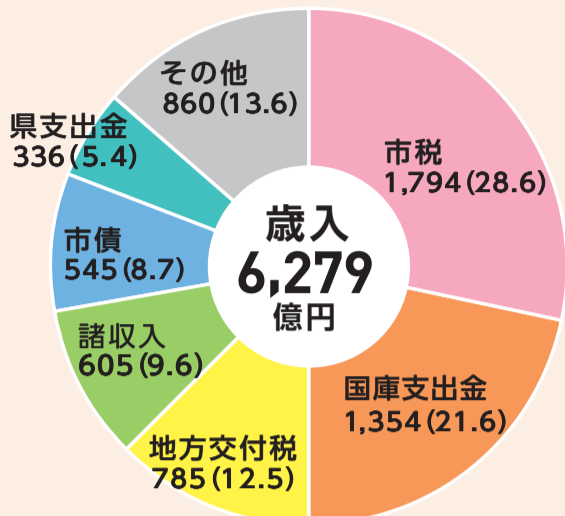
企業会計
(上下水道・交通など)

2,837億円
[前年度比] +4.1%

一般会計

■歳入の内訳

[単位:億円]
()内は構成比%



一般会計

■歳出の内訳

1人当たり 約68万円

<p>・福祉・健康・医療の充実</p> <p>1,840億円 (29.3%) 1人当たり 20万円</p>	<p>・子育て支援</p> <p>765億円 (12.2%) 1人当たり 8万3千円</p>	<p>・学校教育</p> <p>753億円 (12.0%) 1人当たり 8万2千円</p>
<p>・産業・観光振興など</p> <p>553億円 (8.8%) 1人当たり 6万円</p>	<p>・道路・河川・公園などの整備</p> <p>325億円 (5.2%) 1人当たり 3万5千円</p>	<p>・ごみ処理、低炭素社会づくり</p> <p>396億円 (6.3%) 1人当たり 4万3千円</p>
<p>・行政運営、市民活動支援、文化振興など</p> <p>513億円 (8.2%) 1人当たり 5万6千円</p>	<p>・消防・救急活動、住宅の整備、岸壁の整備など</p> <p>364億円 (5.7%) 1人当たり 3万9千円</p>	<p>・借入金の返済など</p> <p>770億円 (12.3%) 1人当たり 8万4千円</p>

※人口は92万1044人(令和5年12月31日現在の住民基本台帳人口)で計算

令和6年度予算

北九州のポテンシャルを呼び醒ませ!
「成長への再起動(第2弾)」予算

5つの重点施策

- ① 空港の機能を最大限活かす
- ② 若者・子どもを応援する
- ③ 企業の付加価値向上を支援する
- ④ 街ににぎわいと楽しさを生む
- ⑤ 街の老朽化等へ対応する



予算35%増
[前年度比]
[開港後最高額]

最重点

① 空港の機能を最大限活かす 16億円

- ▶ 空港アクセスの強化
エアポートバスの大幅増便 など
- ▶ 次世代航空物流の構築
九州唯一の国内貨物定期便の集貨支援 など
- ▶ 空港機能の強化
長距離運航便の就航に向けた施設整備に関する調査 など



最重点

② 若者・子どもを応援する 41億円

- ▶ 若者を応援する
 - ・シン・ジダイ創造事業 (若者のチャレンジ応援)
 - ・北九州市立大学への支援
 - ・学生の地元就職促進事業 など



- ▶ 子どもと子育てを応援する
 - ・第2子以降の保育料無償化 **恒久化します**
 - ・シン・子育てファミリー・サポート事業等
 - ・放課後児童クラブ長期休暇等利用支援事業
 - ・こどもまんなか公園の推進
 - ・学校給食魅力向上事業 など



④ 街ににぎわいと楽しさを生む 3億円

- ▶ エンターテインメントによるにぎわいづくり推進事業
- ▶ NEWツーリズム創生事業
- ▶ 紫川ナイトスペクタクル事業
- ▶ 西日本・九州ゴールデンルート構築事業 など



▲北九州国際映画祭

▲わっしょい百万夏まつり

③ 企業の付加価値向上を支援する 15億円

- ▶ 生産性向上と新しい価値創造に向けたDX推進等
 - ・生産性向上、事業変革に向けたロボット・DX推進事業
 - ・サービス産業の高付加価値化関連事業 など
- ▶ 産業基盤のポテンシャル開花
 - ・バックアップ首都推進事業 など
- ▶ 学術研究都市の知の活用とGX・グリーン産業の推進



▲北九州市ロボット・DX推進センター

▲北九州学術研究都市



⑤ 街の老朽化等へ対応する 101億円

- ▶ 商店街等の火災防止と安心して買い物できるまちづくりの支援事業
- ▶ 市有建築物の老朽化対策
- ▶ 若戸大橋・若戸トンネルの強靱化



この特集に関するお問い合わせ

●新ビジョンに関すること
政策局政策課 ☎582・2302

●令和6年度予算に関すること
財政・変革局財政課 ☎582・2002

「北九州市教育大綱」を策定しました

北九州市は、市の教育に関する目標や基本方針を定める「北九州市教育大綱」を策定しました。

教育大綱の目指す方向性

「こどもまんなか」で質の高い教育環境の充実を図る

教育大綱に掲げる5つの柱

- ① 全てのこどもにとつて、「居心地のよい学校」をつくります。
- ② こどもが失敗を恐れず挑戦し、志と人間力を高められる環境をつくります。
- ③ 誰一人取り残さない学びと、未来を見据えた先端的な学びを進めます。
- ④ 自律的で特色のある学校づくりを進め、教職員のウェルビーイングを高めます。

教育大綱の期間

令和6～10年度(5年間)

今後は、この大綱の方針に沿って、子ども一人一人の中にある思いや考えに耳を傾け、個性や多様性を尊重し、可能性を發揮していく「こどもまんなか」の教育を進めていきます。



▲詳細は
コチラから

問 教育委員会企画調整課 ☎582・2357

子どもの「かなえたいポスト」を設置します

子どもから北九州市に対して「かなえたいこと」を伝える「かなえたいポスト」を市内の施設に設置します。

いただいた「かなえたいこと」を検討し、実現できるものについて11月に発表します。

設置期間

5月1日(水)～31日(金)

設置場所

子どもの館(黒崎駅西側、コムシティア7階)、子育てふれあい交流プラザ(小倉駅北側、A・Mビル3階)

「かなえたいこと」の例

●子ども向け遊具がある公園を増やしてほしい



▲詳細は
コチラから

問 子ども家庭局総務企画課 ☎582・2280

恒見朽網線の一部が供用開始されます

5月21日(火)14時ごろから、恒見朽網線(都市計画道路6号線)のうち「曾根新田工区」の供用を開始します。

また、5月3日(祝)10～17時は、歩行者に限定して道路を一般開放します。詳細は問を。市のホームページ(下記を読み取り)でもご覧になります。



▲詳細は
コチラから

問 都市整備局道路建設課 ☎582・2279

「くきのうみ花火の祭典」開催に際してのお願い

今年の開催(7月20日(土))では、近年の物価高騰による開催経費の増加や路上駐車・交通渋滞への対応のため、次のとおり開催方法を一部変更します。

開催経費増加への対応

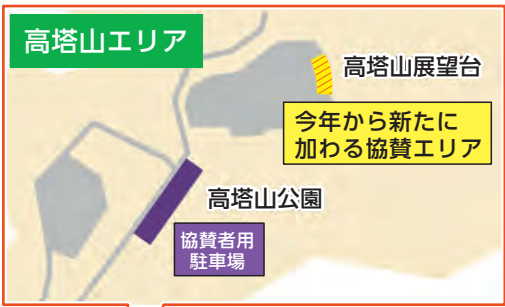
- 久岐の浜(若松区)と高塔山展望台(若松区大字修多羅)に協賛(有料)エリアを設置します(下図の黄色の場所を追加)。
- 久岐の浜協賛エリア観覧券の金額を改定します(個人…1万円で2名↓5千円で1名、企業…1万円で2名↓2万円で2名)。
- 協賛プランを拡充します(花火作り体験&作った花火を打ち上げ、ご希望の内容で音楽花火を打ち上げなど)。

路上駐車や交通渋滞への対応

●高塔山展望台は協賛者だけが入場できるエリアとします。協賛方法など詳細は問を。市のホームページ(下記を読み取り)でもご覧になります。



▲詳細は
コチラから



問 くきのうみ花火の祭典実行委員会事務局 ☎771・3559 (若松区役所総務企画課内)

まちがい5 ファイブ

今回のテーマ

皿倉山健康ウォーク

水辺や山道を歩く健脚コースや八幡東区の名所を巡るコースなど、さまざまなコースがあります。

応募締め切り **5月8日(水) 必着**

イラストのAとBを比べて、違っている部分を見つけてください。間違いは全部で5つ(5画面)です。

※印刷のにじみや色の濃淡は間違いに含まれません。

応募方法

応募は、はがきに、間違っている画面番号と、郵便番号、住所、氏名、年齢、電話番号、市政だよりの感想などを書いて、次の応募先へ。ネットも可。正解者の中から抽選で10人に図書カードを進呈します。

応募先

〒803-8501 市長公室広報戦略課
「まちがい5」係 (☎582・2236)

4月1日号の答え 【5つの間違い】③⑤⑥⑪⑫

- 間違い部分
- ③ 男の子がいる・いない
 - ⑤ 2階部分の大きさ
 - ⑥ 帽子の種類
 - ⑪ 女の子が着ている服の線の数
 - ⑫ 彫刻の足

応募総数 **955通** ※当選者の発表は、景品の発送をもって代えさせていただきます。

※個人情報や感想は、景品発送と紙面づくりの参考に利用します。

市のホームページからの申し込み



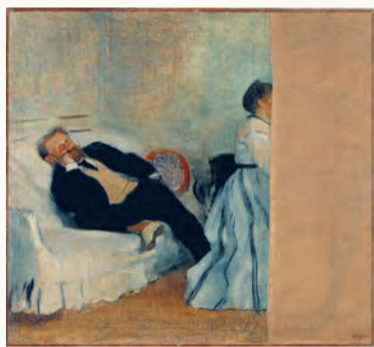
美術館へようこそ

～所蔵作品のご紹介～



エドガー・ドガ《マネとマネ夫人像》 担 美術館 ☎882・7777
1868-69年 油彩・画布

右側が空白のまま残された不思議なカンヴァス。印象派の先駆者マネとその夫人を、印象派のドガが描いた絵。マネはくつろいだ様子で夫人のピアノを聴いています。しかし夫人の姿は顔のところから無残に断ち切られています。マネが夫人の描き方が気に入らず画面を切断したというエピソードが残っていますが、真相は不明です。ただ、マネは同じ年、ピアノを弾く夫人の姿を、お手本を示すかのように自ら描いています。一方、ドガは切られた絵を持ち帰って額に入れ、晩年までその絵を自室に飾っています。



ふたりの間に何があったのか、ふたりが何を思ったのか、今となっては想像するしかありません。ともあれ、ドガの死後に継ぎ足された空白の画布は、19世紀に生きたふたりの画家の思い、そのひそやかな友情と確執の物語を、語り掛けてくるようです。

*5月18日(土)から「コレクション展I」に展示。

館長 後小路 雅弘

子育て応援! ミニコーナー

子どもの車内放置に気付いたときは通告を!

～子どもの事故防止について～

問 子ども家庭局子育て支援課 ☎582・2410

子ども(乳幼児)は体温調節が未熟なこともあり、自動車内など内部の気温が上がりやすい環境では、短時間でも熱中症の危険性が高まります。「眠っているから」「少しだけ」と子どもを自動車などに乗せたまま、その場を離れると思わぬ事故につながり大変危険です。

自分で身を守ることができない子どもを守るのは大人の役割です。十分な気配りを忘れないようにしましょう。

また車内放置を見かけた場合は、ためらわず警察や消防へ連絡してください。



みんなで子どもの命と育ちを守りましょう

北九州市では、市民が一丸となって、子どもの安全と健やかな成長が守られる社会を実現するために「子どもを虐待から守る条例」を議員提案により制定しています。詳細は問か、市のホームページ(右記を読み取り)をご覧ください。



▲詳細はコチラから

情報ステーション

時間は24時間表記

料金について記載のない催しは入場無料(参加無料)

対=対象 定=定員、定数 料=料金、費用 申=申し込み 問=問い合わせ 開=開所時間
休=休所日 手=手話通訳 要=要約筆記 FAX=市担当課 共=共通の内容

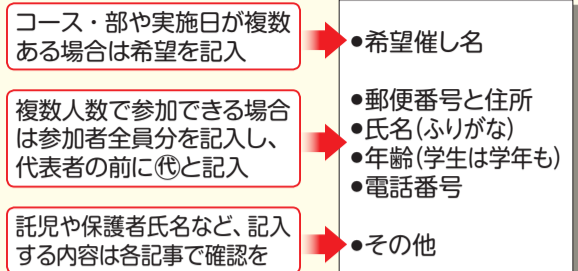
ネット=市のホームページ(右記を読み取り)の「イベント・講座等の申込み」ボタンから申し込みができます。

各区役所の代表電話番号

門司区	☎ 331・1881
小倉北区	☎ 582・3311
小倉南区	☎ 951・4111
若松区	☎ 761・5321
八幡東区	☎ 671・0801
八幡西区	☎ 642・1441
戸畑区	☎ 871・1501



申し込みはがき「基本事項」の記入方法



●市役所(小倉北区城内1-1)への郵送の場合宛先は郵便番号「803-8501」と部署名で届きます。

相談

住宅関係の無料相談

▶住宅に関する一般相談(5月)=5月1~31日の毎週月~金曜日(祝・休日は除く)8時45分~12時、13~17時30分
▶※マンション管理に関する相談=5月1日(水)・15日(水)の13時30分~15時30分。定各日2人
▶※不動産トラブルなどの宅建相談=5月7~28日の毎週火曜日13時30分~17時。定各日7人
▶※住宅法律相談=5月9日(木)・23日(木)の13時30分~16時。定各日5人
▶※住まいの安全・耐震相談=5月10日(金)・17日(金)の13時30分~17時。定各日4人。共通福岡県建築住宅センター「住宅相談コーナー」(小倉北区古船場町、商工貿易会館1階、☎533・5443)で。※は開催日の前日までに申が必要。

自死遺族のための無料相談

個別相談 毎週月~金曜日の9~16時。
法律相談 弁護士が応じます。毎週月~金曜日の9時30分~10時30分、13時30分~14時30分。
共通祝・休日、年末年始は除く。精神保健福祉センター(小倉北区馬借一丁目、総合保健福祉センター5階)で。対自死(自殺)で家族を亡くした人。事前に申が必要。定など詳細は精神保健福祉センター☎522・8729へ問を。

高齢者のおしごと無料相談

シルバー人材センターの出張相談。
▶八幡西区役所=5月1~31日の毎週月・水・金曜日(祝・休日は除く)10~11時と5月7日(火)10~11時、13時30分~14時30分
▶門司区役所=5月7日10~11時、13時30分~14時30分
▶小倉南区役所・若松区役所=5月7・16日(木)の10~11時、13時30分~14時30分
▶福岡県生涯現役チャレンジセンター北九州オフィス(小倉北区船場町、近藤会館ビル4階)=5月14日(火)10~14時
▶門司生涯学習センター(門司区栄町)=5月16日13時30分~14時30分。共通対60歳以上。問シルバー人材センター☎922・4801へ。

保育所(園)などへの就職無料相談

5月9日(木)・23日(木)の10~12時と13~16時、八幡西区役所で。対保育士の資格などを持つ人。定各日5人。申相談日の前日までに保育士・保育所支援センター☎551・0095へ。

相続や遺言、成年後見に関する無料相談会

予約不要で行政書士が応じます。5月8日(水)10~16時、ウェルとばた3階(戸畑駅前)で。問総務市民局広聴課☎582・2525へ。

民生委員・児童委員よろず相談会と活動啓発パネル展

▶パネル展=5月10日(金)~27日(月)の8時(10日は13時)~22時(27日は16時まで)
▶よろず相談会=5月25日(土)10~12時、13~15時。共通ウェルとばた2階(戸畑駅前)で。問北九州市民生委員児童委員協議会事務局☎873・1296へ。担保福祉局地域福祉推進課☎582・2060。

外国人のための無料相談

▶入国・国籍・ビザ相談=5月11日(土)13~16時。通訳が必要な人は5月7日までに問を
▶※法律相談=弁護士が応じます。5月25日(土)13時30分~16時30分。定3人。共通北九州国際交流協会(黒崎駅西側、コムシティ3階)で。申※は必要。5月21日までに同協会☎643・5931へ。

高齢者ためのよろず無料相談会

相続・終活などの相談に司法書士などが応じます。5月14日(火)10~15時、小倉北区シニアサークル連合会事務局(小倉北区弁天町)で。対おおむね60歳以上。申5月10日までの9~12時に同事務局☎591・8611へ。担保福祉局長寿社会対策課☎582・2407。

女性のための無料法律相談

弁護士が応じます。▶ムーブ(小倉北区大手町)=5月14日(火)・18日(土)の14~16時と22日(水)18~20時
▶八幡東生涯学習センター尾倉分館(八幡東区尾倉二丁目)=6月8日(土)14~16時。共通定各日4人。託児(有料)は問を。申5月14日実施分は8日、18日実施分は10日、22日実施分は17日、6月8日実施分は6月1日のいずれも13時までにムーブ☎583・5197へ。

マンション管理無料相談会

5月14日(火)18~20時、八幡西生涯学習総合センター(黒崎駅西側、コムシティ内)で。問福岡県マンション管理組合連合会☎922・4877へ。問都市戦略局住まい支援室☎582・2288。

難病のある人の就労等個別無料相談会

社会保険労務士が応じます。5月~来年3月の奇数月第3火曜日13時30分~16時30分、難病相談支援センター(小倉北区馬借一丁目、総合保健福祉センター6階)で。対難病のある人と家族・支援者など。定各月3人。申各相談日の4日前までに難病相談支援センター☎522・8761へ。

ひとり親家庭のための就職無料相談会

5月17日(金)13時30分~14時30分、マザーズハローワーク北九州(小倉駅北側、AIMビル2階)で。対ひとり親家庭の親か寡婦。定先着5人。託児(無料)は問を。申5月7日から母子・父子福祉センター☎871・3224へ。

困難を抱える若者の家族のための無料相談

臨床心理士が応じます。5月18日(土)11~16時30分、子ども・若者応援センター「YELL」(戸畑駅前、ウェルとばた2階)で。対社会生活を営む上で人との距離感や関わり方に悩むおおむね15~39歳の人と家族。定先着5組。申5月8日から同センター☎882・0188へ。

発達障害に関する相談カフェ

発達障害のある子どもなどについて悩みを持つ保護者同士で語り合います。5月23日(木)13~14時30分、銀杏庵穴生倶楽部(八幡西区鉄王二丁目)で。対発達障害などが気になる18歳以下の子どもの保護者。定先着5人。料500円(飲み物、菓子付き)。申5月7日から保健福祉局精神保健・地域移行推進課☎582・2439へ。

労働無料相談会

解雇や賃金未払い、パワーハラスメントなどの労働相談に応じます。5月27日(月)16~18時、八幡西生涯学習総合センター(黒崎駅西側、コムシティ内)で。定1組。申5月23日までに福岡県北九州労働者支援事務所☎967・3945へ。

男性のための無料法律相談会

離婚の相談に弁護士が応じます。6月1日(土)14~16時、ムーブ(小倉北区大手町)で。定先着4人。託児(有料)は問を。申5月7日から同施設相談室☎583・5197へ。

就学相談会

面談や心理検査などを行い、就学に関する相談に応じます。また、子どもの状況に応じて、学校や学級での生活・学習などの情報を提供します。時間、場所などは問を。対特別支援学級、特別支援学校などへの就学か転学を希望する子どもと保護者。申来春入学予定の場合は6月30日まで。その他の申込期限など詳細は特別支援教育相談センター☎921・2230へ問を。

お出かけ

響灘ビオトープの大抽選会

施設内に設置された文字を集めて言葉を完成させる「キーワードラリー」に参加すると、オリジナルマグボトルなどが抽選で当たるくじ引きができます。5月3日(水)~6日(土)の9~16時30分、響灘ビオトープ(若松区響町一丁目、☎751・2023)で。料入園料が必要。荒天中止。

門司海峡フェスタ

甲冑武者との記念撮影会(5月4日(祝)だけ)や吹奏楽・バンドの演奏など。5月3日(祝)11~17時と4日(火)11~20時、門司港レトロ中央広場(門司港レトロ地区)で。4日20~20時5分にフィナーレの花火もあり。荒天中止。問都市ブランド創造局門司港レトロ課☎322・1188へ。

旧安川邸のゴールデンウィーク特別無料公開

5月3日(祝)・4日(火)の2日間、旧安川邸(戸畑区一枝一丁目、☎482・6033)を無料開放します。

総合農事センターの催し

山野草展示会 いずれも5月4日(祝)・5日(祝)の9~16時(5日は15時まで)。▶北九山草会=斑入り山野草全般約150点
▶若葉山草会=山野草やテンナンショウなど約200点。

樹心会 春の盆栽展 24席。5月10日(金)~12日(日)の9~16時(12日は15時30分まで)。

盆栽と山野草展「日本の伝統文化の継承と創作」 15席。5月11日(土)・12日(日)の9~16時(12日は15時まで)。

共通料駐車場は有料。問総合農事センター(小倉南区横代東町一丁目、☎961・6045)へ。

★掲載の情報は市のホームページ(アドレスは表紙参照)でもご覧になれます ★申し込みはがき「基本事項」の記入方法は11ページを参照 ★時間は24時間表記

裏千家こども茶会

小・中学生がお点前を披露します。5月5日(祝)9時30分～11時30分、小倉城庭園で。定先着50人。料薄茶1席1000円。**申**5月3日から同施設 ☎582・2747へ。

黒崎ひびしんホールの催し

ジャズを詠む 出演はジャズ・シンガーのakikoさんほか。5月10日(金)19～21時。料前売り(全席自由)一般6000円、25歳以下2000円。当日は500円増し。前売り券は主要プレイガイドなどで発売中。

新きたきゅう音楽塾 テーマは「木のぬくもり、柔らかな音色が紡ぎ出す極上のハーモニー」。5月15日(水)13～14時30分。料500円。

共通 対小学生以上。託児(有料)は黒崎ひびしんホール(八幡西区岸の浦二丁目、☎621・4566)へ。

陶器で作るランプシェード

5月11日(土)～11月30日(土)のおおむね毎週水～日曜日、ソラランド平尾台(小倉南区平尾台一丁目)で。10～12時の部と13～15時の部あり。対小学3年生以下は保護者同伴。定先着各日各部4人。料2500円。**申**5月3日から同施設 ☎452・2715へ。

ゆるりら～至福のひとつき

タッチセラピー(体に触れて緊張をゆるめる療法)など。5月11日(土)・12日(日)の10～17時(12日は16時まで)、門司麦酒煉瓦館(門司駅北側、☎382・1717)で。

染め帯(名古屋帯)で楽しむ四季展

染め名古屋帯や帯留めの展示・販売。5月18日(土)・19日(日)の10～18時(19日は16時まで)、旧百三銀行ギャラリー(八幡東区西本町一丁目、☎661・9130)で。

長崎街道史跡探訪ウォーク(門司往還・大里宿)

5月18日(土)10時、赤煉瓦交流館(門司駅北側)に集合。ガイドの案内で仏願寺(門司区大里本町二丁目)や西生寺(門

司区大里本町一丁目)などを巡ります。12時、赤煉瓦交流館で解散。料200円(高校生以下は無料)。小雨決行。**問**小倉北区役所総務企画課 ☎582・3335へ。

黒崎よさこい祭り

▶学生グランプリ=大学生や高校生の演舞。5月18日(土)12～18時 ▶本祭=約70チームによる演舞。5月19日(日)10～19時。**共通**黒崎駅前ふれあい通りなどで。荒天中止。詳細は黒崎よさこい祭実行委員会事務局 ☎616・6615へ。**問**八幡西区役所総務企画課 ☎642・1339。

牛乳パックでいたんカーづくり

牛乳パックを使って、動く小物入れを作ります。5月18日(土)13時30分～15時、エコタウンセンター(若松区向洋町)で。定先着20人。**申**5月7日から同センター ☎752・2881へ。



九州交響楽団 北九州定期演奏会

九響ミュージックアドバイザーの篠崎史紀さんがゲストコンサートマスターとして出演。5月18日(土)15～17時、J:COM北九州芸術劇場(リバーウォーク北九州6階)で。対小学生以上。料前売り(全席指定)S席4000円、A席3000円、学生(学生証の提示が必要)1500円、車いす席(限定7席)3000円。当日も同額。前売り券は主要プレイガイドなどで発売中。**問**九響チケットサービス ☎(092)823・0101へ。**問**都市ブランド創造局文化企画課 ☎582・2391。

生き物講座「世界カメの日～カメの魅力を知ろう」

5月19日(日)14～15時、北九州市ほたる館(小倉北区熊谷二丁目)で。定先着20人。**申**5月3日から同施設 ☎561・0800へ。

ファミリー劇場「角笛シルエット劇場」

演目は「すてきな3にんぐみ」「つのがえのうた」。▶戸畑市民会館(戸畑駅前、ウェルとばた3階)=5月20日(月) ▶門司市民会館(門司区老松町)=5月21日(火) ▶黒崎ひびしんホール(八幡西区岸の浦二丁目)=5月22日(水) ▶若松市民会館(若松駅前)=5月23日(木) ▶J:COM北九州芸術劇場(リバーウォーク北九州6階)=5月24日(金)・25日(土)・27日(月)。**共通**10時30分～11時30分。料前売り(全席指定)一般1100円、3歳～中学生900円、親子(3歳～中学生と保護者)ペア1700円。当日は300円増し。2歳以下は膝上であれば無料。前売り券はJ:COM北九州芸術劇場などで発売中。**問**J:COM北九州芸術劇場 ☎562・2655へ。



▲「すてきな3にんぐみ」の1シーン

NPO活動発表会「サポセン相談員の推し活」

市民活動サポートセンターの活動発表。5月23日(木)18時30分～20時、市民活動サポートセンター(黒崎駅西側、コムシティ3階)で。定先着20人。**申**5月3日から同センター ☎645・3101へ。

施設の催し

漫画ミュージアム

☎512・5077

〒802-0001小倉北区浅野二丁目14-5、あるあるCity5・6階 開11～19時(入館は18時30分まで) 休火曜日(祝・休日のときは開館し翌日が休館)

①漫画読書会 テーマは「『さいとう・たかを賞』受賞作品を読んでみよう!」。5月17日(金)17時30分～19時。対中学生以上。定先着10人。

②漫画スクール ▶人物の動きとポーズ(走る、歩く、キックなど)=6月1日(土) ▶簡単なお話の作り方(ラブコメ、バトルものなど)=6月16日(日)。**共通**13～15時。対小学3年生以上。定先着各日20人。

共通 料入館料が必要。**申**電話で5月3日から同施設へ。

子どもの館

☎642・5555

〒806-0021八幡西区黒崎三丁目15-3、コムシティ7階 開10～19時 休5月1・15日、6月5・19日

①たのしい親子体操 音楽に合わせてダンスや体を動かす遊びなど。5月17日(金)13時30分～14時30分。対2歳以上の未就学児と保護者。定先着20組。

②親子リズム体操 音楽に合わせて体を動かします。5月20日(月)13時30分～14時30分。対1歳児と保護者。定先着20組。

③赤ちゃん同窓会 親子での友達づくりなど。5月30日(木)13～14時15分。対令和5年12月～令和6年3月に生まれた乳児と保護者。定先着25組。

共通 申電話で①は5月3日、②は6日、③は9日から同施設へ。

山田緑地

☎582・4870

〒803-0865小倉北区山田町 開9～17時 休火曜日(祝・休日のときは開園し翌日が休園)

①春の山田の森フェスタ 自然・生き物・植物をテーマにした体験講座(料一部有料)やキッチンカーの出店など。ふれあい移動動物園の来園(12日)もあり。5月11日(土)・12日(日)の9時30分～16時。荒天中止。

②科学の目シリーズ「アカハライモリ」 アカハライモリを探して観察します。5月26日(日)13時30分～16時。対小学生以上(小学生は保護者の参加が必要)。定30人。料100円。

共通 料駐車場は有料。**申**②は必要。5月3～25日に**ネット**で。

■野鳥写真展の写真を募集 5月19日(日)～6月2日(日)に開催する「野鳥写真展」で展示。対過去に山田緑地で撮影した野鳥の写真1点、他の場所で撮影した野鳥の写真1点(どちらか1点でも可)。定各30点。展示期間中の人気投票1～3位入賞者に景品を進呈。**申**5月3～15日に作品を持参。サイズはA4光沢紙で。応募用紙など詳細は**問**を。山田緑地のホームページでもご覧になれます。

難病の日啓発イベントを開催します

5月23日の「難病の日」に、患者会と連携した啓発イベントやさまざまな取り組みを行います。

希少・難治性疾患(難病)とは?

発病の仕組みが明らかでなく、治療法が確立していない、長期療養を必要とする希少な疾病です。症状に個人差があり、見た目で見分りにくい、周囲の理解が得られず、本人は不安を抱えていることがあります。本市には、8598人(※)の患者がいます。

※令和5年3月31日現在の特定医療費(指定難病)受給者証所持者数

啓発イベント「北九州発! 難病っち 知っとお?」

▶患者会のパンフレットやグッズの配布(モモマル君も登場)=5月11日(土)14～15時、小倉駅JAM広場横で。

▶小倉駅・黒崎駅周辺ライトアップ=5月11日(土)～23日(日)。

▶小倉城ライトアップ=5月16日(木)～19日(日)。

▶FM KITAQ『ライフシフトカフェ』=ラジオ放送で啓発を行います。5月19日(日)14～14時55分。



問 難病相談支援センター ☎522・8761、☎533・6356

対=対象 定=定員、定数 料=料金、費用 ※料金について記載のない催しは入場無料(参加無料) 開=開所時間 休=休所日 申=申し込み 問=問い合わせ
 共通=共通の内容 手=手話通訳 要=要約筆記 担=市の担当課 F=FAX ネット=市のホームページからインターネットで申し込みができます

スペースLABO ANNEXの催し

①**チャレンジ科学教室「4面フレキシブルな万華鏡を作ろう」** 5月25日(土)10～11時30分。対小学4～6年生。料300円。

②**地元講師に学ぶ科学教室「ものづくり教室ハイブリッドカー」** 5月26日(日)13時30分～15時30分。対小学4年～中学生。

③**親子で科学教室「ろうそくの火で進むアルミパイプ蒸気船をつくろう」** 6月15日(土)10～11時30分。対小学1～3年生(保護者同伴)。料300円。

共通 スペースLABO ANNEX(八幡東区東田二丁目、☎663・0550)で。定各24人。申①は5月7日、②は9日、③は30日までにネット。

新緑の貫山登山

5月26日(日)9時、平尾台自然観察センター駐車場に集合。15時、同所で解散。対小学生以上(小・中学生は保護者の参加が必要)。定30人。申往復はがき(4人まで)に基本事項を書いて5月16日までに同センター(〒803-0180小倉南区平尾台一丁目4-40、☎453・3737)へ。

家族で凧づくり教室

6月1日(土)9～12時、夜宮青少年センターで。対小学生と保護者。定10人。料1人500円。天候によって、たこあげもあり。申はがき(1組だけ)に基本事項を書いて5月16日までに同施設(〒804-0042戸畑区夜宮一丁目2-1、☎871・3465)へ。ネットも可。

かぐめよし少年自然の家の催し

かぐめバンブーキャンプ 竹の特徴や利用法などを学びます。6月1日(土)～2日(日)(1泊2日)。対小・中学生と保護者。料1人2000円。

家族でキャンピング&アウトドアご飯 6月8日(土)～9日(日)(1泊2日)。対中学生以下と保護者。料1人2500円。

共通 定各20人。申はがき(1家族だけ)に基本事項と性別、生年月日を書いて5月15日までにかぐめよし少年自然の家

(〒803-0267小倉南区大字頂吉451-1、☎451・3111)へ。

植物観察会「梅雨の植物たち」

6月2日(日)9時30分、皿倉山ケーブルカー山麓駅に集合。14時30分、皿倉山ビジターセンター(皿倉山ケーブルカー山上駅付近)で解散。対山歩きのできる人。定先着30人。料500円。申5月3日から皿倉山ビジターセンター☎681・5539へ。

身近な匂をよく見て描こう、水彩画講座

6月14日～8月16日のおおむね毎月2回金曜日(全6回)14時30分～16時30分、タカミヤ環境ミュージアム(八幡東区東田二丁目)で。対未就学児は保護者同伴。定先着10人。料9000円。筆や絵の具などが必要。申5月3日から同施設☎663・6751へ。

肢体不自由児のための療育キャンプ

▶進行性筋萎縮症児のキャンプ=7月20日(土)～21日(日)、クローバープラザ(春日市原町三丁目)で。対進行性筋萎縮症児と保護者。定10人 ▶海のキャンプ=8月9日(金)～10日(土)、福岡県立少年自然の家「玄海の家」(宗像市神湊)で。対小学3年～中学生の在宅肢体不自由児。定20人 ▶山のキャンプ=8月20日(火)～21日(水)、福岡県立社会教育総合センター(糟屋郡篠栗町大字金出)で。対小学3年～中学生の在宅肢体不自由児。定20人。共通1泊2日。申5月6～31日。申込書は各区役所「高齢者・障害者相談」コーナーで配布中。詳細は福岡県肢体不自由児協会☎(092)584・5723へ問を。担保健福祉局障害福祉企画課☎582・2453。

子育て

育児講座

▶子育ては笑顔とふれあい～すき

なこと どんどんふやして おおきくなあれ=6月7日(金) ▶食で育む心と体～乳幼児期の食事について=6月13日(木) ▶脳から見た子育て～子どもの学び=6月21日(金) ▶心がほぐれるコミュニケーション術=6月27日(木)。共通10時30分～11時30分、子育てふれあい交流プラザ(小倉駅北側、AIMビル3階)で。対未就学児と保護者。定先着各日40組。託児(無料)は問を。申5月3日から子育て支援サロン☎511・1085へ。

仕事

働く人を募集

保育士・指導員(嘱託職員) 勤務は総合療育センター西部分所(八幡西区若葉一丁目)で。対保育士か社会福祉士の資格か、幼稚園教諭普通免許を持つ人。定2人。申随時。詳細は同施設☎632・3600へ問を。

市立病院機構の職員(正規職員) いずれも勤務は来年4月から、市立医療センター(小倉北区馬借二丁目)か市立八幡病院(八幡東区尾倉二丁目)で。▶看護師=対昭和40年4月2日以降に生まれ、看護師の免許を来年3月31日までに取得見込みの人(※免許取得済みの人の募集は7月ごろに行います) ▶助産師=対昭和40年4月2日以降に生まれ、助産師の免許を持つか来年3月31日までに取得見込みの人。共通試験は6月1日(土)。申5月17日まで。試験案内は各区役所総務企画課・出張所などで配布中。詳細は北九州市立病院機構本部☎533・5625へ問を。

北九州市福祉事業団の職員 ▶看護師(正規職員)=勤務は7月から、総合療育センター(小倉南区春ヶ丘)などで。対昭和39年4月2日以降に生まれ、看護師免許を持つ人。定若干名 ▶心理士(正規職員)=勤務は7月から、子ども・若者応援センター「YELL」(戸畑駅前、ウェルとばた2階)などで。対昭和39年4月2日以降に生まれ、公認心理師免許を持ち、若者支援施設での管理者経験がある人。定1人 ▶児童厚生員(嘱託職員)=勤

務は7月から(勤務開始日は相談に応じます)、市内の児童館で。対幼稚園、小・中学校、高等学校の教員免許(養護教員免許は除く)を持つか、保育士か社会福祉士の資格を持つか、高等学校を卒業し2年以上児童福祉事業(放課後児童クラブなど)に従事した人。定若干名。共通申込書は各区役所総務企画課・出張所などで配布中。申5月16日まで。詳細は北九州市福祉事業団☎682・0001へ問を。

若者ワークプラザの就職セミナー

①**「履歴書・職務経歴書」の書き方～キラリと光る応募書類** 5月17日(金)10時15分～11時45分、若者ワークプラザ北九州・黒崎(黒崎駅西側、コムシティ2階)で。定10人。

②**資格取得で早期就職** 5月18日(土)13時30分～15時、若者ワークプラザ北九州(小倉駅北側、AIMビル2階)で。定30人。共通 対おおむね40歳までの人や就職氷河期世代の求職者。申①は5月16日、②は17日までに若者ワークプラザ北九州☎531・4510へ。

ポリテクセンター福岡の職業訓練生を募集

期間は7～12月。募集はCAD/CAM科。対求職者(ハローワークへの求職者登録が必要)。定15人。料テキスト代などは実費。託児(無料)は問を。申5月7日～6月7日。詳細はポリテクセンター福岡(八幡西区穴生三丁目、☎641・6909)へ問を。

■**施設見学会** 毎月2回実施しています。日程など詳細は同施設へ問を。

調理師試験

10月26日(土)13時30分～15時30分、西南学院大学(福岡市早良区西新六丁目)で。料6100円。申5月7日～6月3日。受験資格など詳細は保健所東部生活衛生課☎522・8728、同西部生活衛生課☎642・1818、各区役所保健福祉課(小倉北・八幡西区は除く)へ問を。

30歳の人も歯周病検診を受診できます

30歳の人(令和6年4月1日以降に30歳になる人)も市の歯周病(歯周疾患)検診を受診できるようになりました。30歳から70歳まで、10歳おきに受診できます。

歯周病とは

歯茎や歯を支える骨などが溶けてしまう病気で、日本人の約80%が歯周病と言われています。歯周病は自覚症状が乏しいまま進行するので、定期的な歯科受診や毎日の歯磨きが必要です。

日本人の約80%が歯周病です



問 保健福祉局健康推進課☎582・2018

歯周病(歯周疾患)検診

対象

30・40・50・60・70歳の人。

対象者には誕生月の末日ごろに受診券(はがき)を送付します。

料金

30・40・50・60歳の方は500円。70歳の方は無料。

※生活保護受給者や市民税非課税世帯の人(いずれも区役所で無料受診券の交付が必要)は無料で受診できます。

実施場所

右記のステッカーのある登録歯科医療機関で受診できます(受診券が必要。予約が必要な場合あり)。詳細は問を。



▲登録歯科医療機関はコチラから



▲ステッカー

講座・教室

高齢者就業支援センターの講座

ライトワーク講座 姿勢や歩く姿を見直します。5月16日(木)。定先着40人。

知っておきたい年金セミナー 5月22日(水)。定先着25人。

共通 13～15時、ウェルとばた8階(戸畑駅前)で。対おおむね50歳以上。**申**5月7日から高齢者就業支援センター ☎882・5400へ。

北九州市民カレッジ「中国の歴史と文化とわたしの暮らし」

5月23日～7月11日の毎週木曜日(全8回)14～15時30分、九州国際大学地域連携センター(黒崎駅西側、コムシティ2階)で。定30人。料5000円。**申**5月8日まで。詳細は九州国際大学地域連携センター ☎631・2203へ。☎を。☎八幡西生涯学習総合センター ☎641・9360。**ネット**も可。

西部障害者福祉会館の講座

①プリザーブドフラワーアレンジ 5月26日(日)13時30分～15時30分。定12人。料2000円。

②和菓子講座「練りきりを手作りしましょう」 6月2日(日)。10時30分～12時30分の部と13時30分～15時30分の部あり。定各部8人。料1500円。

③粘土でつくる私たちの街 参加者全員で、樹脂粘土を使って街の模型を作ります。6月8～22日の毎週土曜日(全3回)13時30分～15時30分。定12人。

共通 障害のある人。**申**電話で①は5月16日、②は22日、③は29日までに西部障害者福祉会館(黒崎駅西側、コムシティ5階、☎645・1300)へ。聴覚障害者は☎645・1600も可(基本事項と**申**・**要**など介助必要の有無を記入)。**ネット**も可。

ひとみらいプレイス 気ままにセミナー

テーマは「椅子に座ったままできるリフレッシュヨガ」。5月29日(水)18時30分～20時、八幡西生涯学習総合センター(黒崎駅西側、コムシティ3階)で。定30人。**申**5月1～17日に同センター ☎641・9360へ。**ネット**も可。

マイテック・センターの講座

AutoCAD基礎 6月1日～10月26日のおおむね毎週土曜日(全16回)13時30分～16時30分。対マウス・キーボードの操作ができる人。定先着20人。料4万9800円。

エクセル関数 6月24日～7月22日のおおむね毎週月・木曜日(全8回)19～21時。対エクセルの基本操作ができる人。定先着20人。料2万円。

親子でYouTube講座 7月20日～8月3日の毎週土曜日(全3回)13時30分～16時30分。対マウス・キーボードの操作ができる、保護者と子ども。定先着10組(保護者1人につき子ども2人まで)。料1万2000円。

共通 **申**電話で5月7日からマイテック・

センター北九州(八幡東区大蔵二丁目、☎651・3775)へ。

レクリエーションのインストラクター(指導者)養成講座

効果的な集団作りの方法、仲間との信頼関係を深めるコミュニケーションの取り方などを学びます。6月2日～来年2月9日のおおむね毎月第1日曜日(全11回)9～17時、三萩野体育館(小倉北区三萩野三丁目)などで。対18歳以上。定先着30人。料3万円。**申**5月7日から北九州市レクリエーション協会 ☎921・2801へ。

福祉用具プラザのなるほど介護講座

①福祉用具展示場見学・体験ツアー 6月2日(日)10時30分～11時30分、総合保健福祉センター(小倉北区馬借一丁目)で。定20人。

②介護保険制度についての基礎知識 6月3日(月)13時30分～15時、総合保健福祉センターとオンライン(ビデオ会議システム「Zoom」を使用)で。定会場20人(オンラインは定員なし)。

③介護保険サービスの情報 6月10日(月)13時30分～15時、総合保健福祉センターとオンライン(ビデオ会議システム「Zoom」を使用)で。定会場20人(オンラインは定員なし)。

共通 **申**①は5月26日、②は27日、③は6月3日までに福祉用具プラザ北九州 ☎522・8721へ。聴覚障害者は☎522・8771も可(基本事項と**申**・**要**など介助必要の有無を記入)。

生涯学習総合センターの北九州市民カレッジ

①国際交流を通して多文化共生を楽しもう 6月3日～7月1日の毎週月曜日(全5回)10～12時。

②地域力アップセミナー～学ぶ・深める・活かす 6月4日～8月6日の毎週火曜日(全10回)10～15時。

共通 生涯学習総合センター(小倉北区大門一丁目)で。定各30人。料3000円。**申**①は5月13日、②は14日まで。詳細は同センター ☎571・2735へ。**ネット**も可。

行政書士試験対策講座

6月4日～9月27日のおおむね毎週火・金曜日(全30回)18時30分～20時30分、北九州パレスで。定先着20人。料2万7190円(34歳以下は2万2190円)。**申**電話で5月3日9時から同施設(小倉北区井堀五丁目、☎651・4600)へ。

ワード2級検定対策講座

6月5日～7月24日の毎週水曜日(全8回)10時30分～12時30分、ムーブ(小倉北区大手町)で。定20人。料1万2000円(別にテキスト代、検定料が必要)。託児(有料)は☎を。**申**5月29日までに同施設事業課 ☎288・6262へ。**ネット**も可。

八幡西生涯学習総合センターの北九州市民カレッジ

①SDGs未来都市～誰にでも居場所がある社会をめざして 子どもの生きづらさに寄り添う 6月5日(水)・12日(水)・19

日(水)、7月10日(水)の18時30分～20時30分と6月30日(日)13～15時(全5回)。料2000円。

②間違いだらけの食品選び～知って得する食品添加物 6月6日～7月4日の毎週木曜日(全5回)10～12時。料3000円。

共通 八幡西生涯学習総合センター(黒崎駅西側、コムシティ3階)で。定各40人。**申**①は5月15日、②は16日まで。詳細は同センター ☎641・9360へ。**ネット**も可。

ちょっと気になる尿もれのお話

6月6日(水)13時30分～15時、小倉南生涯学習センター(小倉南区役所横)で。定20人。**申**5月30日までに福祉用具プラザ北九州 ☎522・8721へ。聴覚障害者は☎522・8771も可(基本事項と**申**・**要**など介助必要の有無を記入)。

母子・父子福祉センターの講座

ファイナンシャルプランナー3級講座 6月6日～9月12日のおおむね毎週木曜日と6月10日～9月2日の隔週月曜日(全21回)18時20分～20時20分。定12人。料3500円程度。

給与計算と社会保険実務講座 6月7日～7月30日の毎週火・金曜日(全16回)18時20分～20時20分。定15人。料2200円。

共通 対ひとり親家庭の親か寡婦。託児(無料)は☎を。**申**はがき(1人だけ)に基本事項と託児希望者は子どもの名前と年齢を書いて5月10日までに母子・父子福祉センター(〒804-0067戸畑区汐井町1-6、☎871・3224)へ。

スマートフォン&タブレット入門講座

6月7～21日の毎週金曜日(全3回)9時50分～15時、周望学舎で。対55歳以上。定15人。料6000円(別に資料代が必要)。スマートフォンかタブレットが必要。**申**はがき(1人だけ)に基本事項を書いて5月22日までに同施設(〒803-0852小倉北区新高田二丁目29-1、☎591・2626)へ。



市民公開講座「小児食物アレルギーについて」

専門医師、看護師、管理栄養士から食物アレルギーについて学びます。6月7日(金)10～12時、市立八幡病院(八幡東区尾倉二丁目)で。対小学生以下の子を持つ家族。定先着8組(1組3人まで)。託児(無料)は☎を。**申**5月3日から同病院 ☎662・6565へ。

施設の催し

いのちのたび博物館

☎681・1011

〒805-0071八幡東区東田二丁目4-1 開9～17時(入館は16時30分まで)

①室内講座「昆虫標本作製教室」 6月1日(土)。10～12時の部と14～16時の部あり。対小学生以上(小学生は保護者の参加が必要)。定各部5組(1組4人まで)。

②室内講座「ヤドカリのひっこしを観察しよう」 6月8日(土)13時30分～15時30分。対小学生以下は保護者の参加が必要。定24人。



③室内講座「顕微鏡で見る鉱物」 6月9日(日)13時30分～15時。対小学生以上(小学生は保護者の参加が必要)。定6組(1組4人まで)。

共通 **申**往復はがき(①③は1組、②は4人まで)に基本事項を書いて①は5月18日、②は25日、③は26日までに同施設へ。**ネット**も可。

到津の森公園

☎651・1895

〒803-0845小倉北区上到津四丁目1-8 開9～17時 (休火曜日(祝・休日のときは開園し翌日が休園) ※6月3日(月)までは無休)

飼育員のおはなし「ニホンザル」編 5月の毎週土・日曜日、祝・休日の11時30～45分。料入園料が必要。荒天中止。
■5月3日(祝)～5日(祝)は19時まで開園します(5日は小学生以下は入園無料)。

美術館黒崎市民ギャラリー

☎644・5206

〒806-0021八幡西区黒崎三丁目15-3、コムシティ3階 (休開催期間以外)

▶園田泰行回顧展=5月6日(水)～12日(日)の10時(6日は13時)～18時(12日は16時まで) ▶絵画研究クラブ一五一絵展示会=5月13日(月)～19日(日)の10時(13日は12時)～17時(19日は16時まで) ▶クラブN水彩画作品展=5月14日(火)～19日の10～17時(19日は15時まで)。

グリーンパーク

☎741・5545

〒808-0121若松区大字竹並 開9～17時 (休火曜日(祝・休日のときは開園し翌日が休園))

①園芸基礎講座「栽培編」 5月18日(土)10～12時。定先着30人。

②体験教室「ノルディックウォーキング」 2本のポールを使ったウォーキング。5月18日(土)13～15時。定先着15人。

共通 料入園料が必要。**申**電話で5月3日から①は花と緑の相談所 ☎741・5587、②はグリーンパークへ。

対=対象 定=定員、定数 料=料金、費用 ※料金について記載のない催しは入場無料(参加無料) 開=開所時間 休=休所日 申=申し込み 問=問い合わせ
 共通=共通の内容 手=手話通訳 要=要約筆記 担=市の担当課 F=FAX ネット=市のホームページからインターネットで申し込みができます

バナナの叩き売り講座 (門司港バナナ塾)

6月8日～10月26日のおおむね隔週土曜日(全10回) 10～12時、門司生涯学習センター(門司区栄町)などで。定20人。料5000円。申はがき(1人だけ)に基本事項と応募動機、メールアドレス、服のサイズ(S～LL)を書いて5月15日までに門司区役所総務企画課(〒801-8510 門司区清滝一丁目1-1、☎331・2252)へ。ネットも可。

チーズの種類と選び方教室

6月13日(木)12～13時30分、東部障害者福祉会館(戸畑駅前、ウェルとばた7階)で。対障害のある人。定20人。料500円。申5月1～29日に東部障害者福祉会館 ☎883・5550へ。聴覚障害者はF 883・5551も可(基本事項と手・要など介助必要の有無を記入)。ネットも可。

救命講習会

- ① 普通救命講習 6月21日(金)9時30分～12時30分。
- ② 上級救命講習 6月25日(火)9～17時。
 共通心肺蘇生法やAED(自動体外式除細動器)の使用法、気道異物除去の方法など。市民防災センター(小倉北区東港一丁目)で。定各40人。申①は5月21日～6月13日、②は5月24日～6月17日に消防局救急課 ☎582・3820へ。聴覚障害者はF 592・6898も可(基本事項と手必要の有無を記入)。ネットも可。

発達障害者支援のための 初級セミナー

6月29日(土)・30日(日)(全2回)の9時30分～16時45分(30日は16時30分まで)、ウェルとばた2階(戸畑駅前)で。対保護者や幼稚園・保育所・学校・施設の職員など。定100人。申5月7～30日に発達障

害者支援センターつばさ ☎922・5523へ。ネットも可。

講演会

市民公開講座「血圧をしっかりと下げて健康寿命を延ばしましょう」

講師は製鉄記念八幡病院理事長・土橋卓也さん。5月11日(土)13～15時、ウェルとばた3階(戸畑駅前)で。減塩食品の進呈あり。問製鉄記念八幡病院 ☎671・9808へ。担保健福祉局健康推進課 ☎582・2018。

北九州市立大学地域戦略研究所 地域課題研究報告会

5月17日(金)9時30分～12時、AIMビル3階(小倉駅北側)で。定60人。申5月14日までに北九州市立大学地域戦略研究所 ☎964・4302へ。ネットも可。

講演会「加藤堅武の生涯～筑前勤皇党の最後の生き残り」

講師は八幡郷土史会事務局長・若曾根謙さん。5月19日(日)13時30分～15時30分、八幡西生涯学習総合センター(黒崎駅西側、コムシティ内)で。定先着45人。料300円。申5月3日から八幡郷土史会事務局 ☎980・5050へ。担都市ブランド創造局文化企画課 ☎582・2391。

講演会「戦場からのことばを読む」

講師は知覧特攻平和会館学芸員の羽場恵理子さんほか。5月19日(日)13時30分～15時30分、子ども図書館(小倉北区内)で。定先着80人。申5月3日から平和のまちミュージアム ☎592・9300へ。

募集

森の環境整備ボランティアを募集

5月11日(土)8時30分、蛸原公園(八幡西区黒崎四丁目)に集合。12時30分、同所で解散。対中学生～大学・専門学生。定先着8人。申5月3日からユースステーション ☎621・0132へ。

門司市民会館のホールでピアノを弾いてみませんか?

6月14日(金)～16日(日)の10～18時、門司市民会館(門司区老松町)で。定24組。料1台1500円、2台3000円(1回50分)。申5月6～20日。募集要項は同会館で配布中。同会館のホームページからもダウンロードできます。詳細は同会館 ☎321・2907へ問を。ネットも可。

はたち二十歳の記念式典の 実行委員を募集

来月1月に開催する二十歳の記念式典の企画・運営などを行います。対平成16年4月2日から平成17年4月1日までに生まれた人。定若干名。6月～来月2月に行われる実行委員会と、はたち会議への出席が必要。応募多数の場合は選考あり。申5月17日まで。詳細は子ども家庭局子ども若者育成課 ☎582・2392へ問を。ネットも可。

曲里の松並木清掃 ボランティアを募集

参加者にはボランティア証明書を発行します。5月12日(日)8時50分～12時、曲里の松並木公園(八幡西区岸の浦二丁目)で。対中学～大学・専門学生。定先着10人。申5月3日からユースステーション ☎621・0132へ。

市民文化賞・奨励賞・功労賞の候補者を募集

文化芸術活動において顕著な業績のあった人を表彰します。対個人や団体。申5月1日～6月28日。推薦書は5月1日から各区役所総務企画課などで配布。詳細は都市ブランド創造局文化企画課 ☎582・2391へ問を。ネットも可。

ジェンダー平等に関する広報啓発事業を行う団体を募集

男女の固定的な役割分担意識の解消やワーク・ライフ・バランス(仕事と生活の調和)の推進などをテーマにした事業の企画・実施。対7月～来月2月28日の期間中、市内で3～5回の事業を行うことができる団体(市物品等供給契約の有資格業者名簿への登録が必要)。定5団体程度。選考あり。申5月24日まで。詳細は総務市民局女性の輝く社会推進室 ☎582・2405へ問を。

自然海浜を守ろう クリーンアップ大作戦 参加者を募集

海岸のごみ拾いなどを行います。6月16日(日)10時、もじ少年自然の家(門司区大字喜多久)に集合。12時、同所で解散。雨天中止。団体での参加は事前に電話で申が必要。問同施設 ☎341・1128へ。

スポーツ

総合体育館の個人利用日

日程(一部利用できない時間帯あり)は、5月6日(木)～10日(金)・13日(月)～16日(木)。料使用料が必要。利用可能な種目・時間は総合体育館(八幡東区八王寺町、☎652・4001)へ問を。

北九州市職員(上級等)採用試験【通常枠】

第1次試験は6月16日(日)、北九州市立大学北方キャンパス(小倉南区北方四丁目)とビジョンセンター西新宿(東京都)で。※は北九州市立大学だけ。行政Ⅱ・行政(就職氷河期支援)は5月16日(木)～27日(月)にSPI3テストセンターか自宅などでSPI3の受検が必要。また、同区分の第1次試験の受験対象者はSPI3の通過者だけ。

- ▶ **一般事務員(行政Ⅰ・社会福祉Ⅰ・心理)** = 対平成6年4月2日(社会福祉Ⅰと心理は平成元年4月2日)～平成15年4月1日に生まれた人。社会福祉Ⅰは前記受験資格に加え、社会福祉主事の任用資格を持つか来月3月31日までに取得見込みの人。心理は前記受験資格に加え、大学(短期大学は除く)か大学院で心理学を専攻する学科を卒業(修了)したか来月3月31日までに卒業(修了)見込みの人。定行政Ⅰ(専門扱一)40人程度、行政Ⅰ(小論文)22人程度、社会福祉Ⅰ7人程度、心理2人程度
- ▶ **一般事務員(行政(就職氷河期支援))** = 対昭和45年4月2日～昭和61年4月1日に生まれた人。定3人程度
- ▶ **一般事務員(行政Ⅱ・デジタル・社会福祉Ⅱ)** = 対昭和39年4月2日以降に生まれ、民間企業などでの職務経験が5年以上ある人。社会福祉Ⅱは前記受験資格に加え、社会福祉士、精神保健福祉士、臨床心理士か公認心理師の資格を持つ人。定行政Ⅱ・デジタル各3人程度、社会福祉Ⅱ4人程度
- ▶ **一般技術員(土木・建築・電気・機械・農学・環境・衛生)** = 対平成6年4月2日(衛生は平成元年4月2日)～平

成15年4月1日に生まれた人(Ⅱ区分は昭和39年4月2日以降に生まれ、民間企業などでの職務経験が5年以上ある人)。衛生は前記受験資格に加え、食品衛生監視員の任用資格を持つか来月3月31日までに取得見込みの人。定土木Ⅰ・Ⅱ15人程度、建築Ⅰ・Ⅱ3人程度、電気Ⅰ・Ⅱ2人程度、機械Ⅰ・Ⅱ2人程度、農学Ⅰ・Ⅱ1人程度、環境Ⅰ・Ⅱ1人程度、衛生1人程度

- ▶ **※上級消防士** = 対平成6年4月2日～平成15年4月1日に生まれ、身体的条件を満たす人。定21人程度
- ▶ **獣医師・保健師** = 対平成元年4月2日以降に生まれ、各免許を持つか来月3月31日までに実施される国家試験で取得見込みの人(Ⅱ区分は昭和39年4月2日以降に生まれ、免許を持ち民間企業などでの職務経験が5年以上ある人)。定獣医師Ⅰ・Ⅱ1人程度、保健師4人程度。

共通申ネットで5月7日13時まで。試験案内は各区役所総務企画課・出張所などで配布中。北九州市職員募集ホームページ(右記を読み取り)でもご覧になれます。



▲北九州市職員募集ホームページ



問 人事委員会行政委員会事務局任用課 ☎582・3041

★掲載の情報は市のホームページ(アドレスは表紙参照)でもご覧になれます ★申し込みはがき「基本事項」の記入方法は11ページを参照 ★時間は24時間表記

障害者スポーツセンターの スポーツ教室

介護予防運動教室 5月9日～来年2月27日の毎月第2・4木曜日(全20回)10時30分～12時。対障害のある50歳以上。定10人。

小学生ふうせんバレーボール教室 5月18日～来年2月15日のおおむね毎月第1・3土曜日(全17回)10～12時。対小学4～6年生。定障害者、健常者各12人。

水中ウォーキング教室 5月19日～来年2月16日のおおむね毎月第1・3日曜日(全18回)14～15時。対障害のある16歳以上。定10人。

共通電話で5月6日までに障害者スポーツセンター(小倉北区三郎丸三丁目、☎922・0026)へ。聴覚障害者は☎922・0041も可(基本事項を記入)。

ラージボール卓球大会

6月2日(日)9～17時、北九州パレスで。シングルス(定先着男女各32人)とダブルス(定先着男女各16組)あり。対50歳以上。料1人1種目600円。**申**電話で5月3日11時から同施設(小倉北区井堀五丁目、☎651・4600)へ。

スポーツ協会の スポーツ教室

男性のためのフィジカルトレーニング教室 6月4日～7月23日の毎週火曜日(全8回)13時30分～15時、総合体育館(八幡東区八王寺町)で。対50歳以上の男性。定15人。料4800円。

オリエンテーリング教室 6月8日(土)9時30分、八幡東体育館(八幡東区中央三丁目)に集合。12時30分、同所で解散。対小学4年生以下は保護者の参加が必要。定30人。料一般900円、中学生以下600円。

共通往復はがき(1人だけ)に基本事項を書いて5月20日までに北九州市スポーツ協会(〒805-0011八幡東区八王寺町4-1、☎652・5007)へ。

プロ野球公式戦「ホークス戦」に親子を招待

試合は「福岡ソフトバンクホークス 対千葉ロッテマリーンズ」。6月21日(金)18時から、北九州市民球場(小倉北区三萩野二丁目)で。対市内の4歳～中学生と保護者(1組5人以内、保護者は2人まで。子どもの人数を上回る保護者の参加は不可)。定400人。**申**往復はがき(1組だけ)に基本事項を書いて5月10日までに〒803-8501都市ブランド創造局スポーツ振興課(☎582・2395)へ。**ネット**も可。

お知らせ

児童手当の認定請求を 忘れずに

令和4年6月以降に児童手当の所得上限限度額を超えて申請却下か資格消滅となった人で、現在、児童手当を受給しておらず中学校修了前の児童を養育しており、令和5年1～12月の所得が所

得上限限度額未満である人は今年5月中に手続きが必要です。詳細は住所地の区役所保健福祉課子ども・家庭相談係へ☎を。

北九州広域都市計画道路の 事業認可に係る図書の縦覧

路線は折尾東西線と折尾南北線(いずれも八幡西区)の都市計画道路。縦覧は事業期間中(土・日曜日、祝・休日、年末年始は除く)の8時30分～17時15分、都市整備局折尾総合整備事務所(八幡西区大浦二丁目、☎691・2522)で。

未来を創る 地域共生ひまわり助成事業

「北九州市地域福祉振興協会」の助成。助成期間はいずれも4月～来年3月。▶スタートアップ課題解決型=対新たな社会課題を踏まえた「テーマ性」と「先駆性」のある活動をこれから始める団体。限度額は20万円 ▶スタートアップ地域貢献・多世代交流型=対地域福祉の振興に資する公益性のあるボランティア活動などをこれから始める団体。限度額7万円 ▶チャレンジ未来創造型=対地域共生社会の実現に資する活動を実施する地域福祉の振興を目的として設立された市民団体やNPO法人。限度額30万円。**共通**選考あり。**申**5月7～31日。募集要項は5月1日から市のホームページ(アドレスは表紙参照)でご覧になれます。詳細は保健福祉局地域福祉推進課☎582・2060へ☎を。

子どもの定期予防接種に ついて

4月から五種混合ワクチン(四種混合とヒブの混合ワクチン)と、小児用肺炎球菌の15価ワクチンが子どもの定期予防接種に追加されました。詳細は☎を。市のホームページ(アドレスは表紙参照)でもご覧になれます。**問**保健福祉局健康危機管理課☎582・2090へ。

国民健康保険 特定健診 無料受診券を送付

特定健診の無料受診券を5月中旬以降に発送します。対国民健康保険に加入している40～74歳。受診には国民健康保険証と無料受診券が必要です。無料受診券の有効期限は来年3月31日まで(74歳の方は75歳の誕生日の前日まで)。受診可能な医療機関など詳細は☎を。市のホームページ(アドレスは表紙参照)でもご覧になれます。※6月の集団検診で特定健診を受けたい場合は、受診券が届いていなくても予約はできます。**問**保健福祉局健康推進課☎582・2018へ。

後期高齢者医療制度 被保険者の健康診査を実施

生活習慣病の早期発見・治療などのため来年3月末まで健康診査を行います。対象の人には、4月下旬に受診票を送付しています(これから75歳になる人には誕生月の中旬に送付します)。対後期高齢者医療制度の被保険者。料500円。受診できる医療機関など詳細は福

岡県後期高齢者医療広域連合☎092651・3111へ☎を。

認知症・若年性認知症 介護家族交流会

ミニ講話や情報交換など。5月15日(水)13～15時、門司生涯学習センター(門司区栄町)で。対認知症(若年性認知症を含む)の人と介護している家族。**問**老いを支える北九州家族の会☎882・5599へ。担認知症支援・介護予防センター☎522・8765。

動物愛護センターの休所と 死亡ペット火葬の受け入れ

4月29日(祝)、5月3日(祝)～6日(休)は動物愛護センター(小倉北区西港町)を休所します。ただし、4月29日、5月5日(祝)の9～12時は亡くなったペットの火葬依頼だけ受け付けます(火葬料が必要。立ち会いや焼骨の返却はできません)。**問**同センター☎581・1800へ。

中小企業優良従業員を表彰

表彰式など。7月11日(木)17～19時20分、リーガロイヤルホテル小倉(小倉駅北側)で。対勤続5年以上の従業員を雇用する市内中小企業。料2万2000円(同伴者5500円(2人まで))。**申**5月17日まで。詳細は北九州商工会議所☎541・0190へ☎を。担産業経済局中小企業振興課☎873・1433。

軽自動車税(種別割)の納付期限は5 月31日です。

自動車税(種別割)の納付期限は5月 31日です。

皆さんの意見を 募集しています

北九州広域都市計画地区計画の変更原案 対象は曾根地区(小倉南区)。縦覧は5月2日(木)～16日(木)(土・日曜日、祝・休日は除く)の8時30分～17時15分、都市戦略局都市計画課(市役所13階)で。意見を提出したい人は5月2～23日(木)(土・日曜日、祝・休日は除く)にEメール(市のホームページから)、郵便、ファクスで〒803-8510同課(☎582・2451、☎582・2503)へ。直接提出もできます。**北九州市立小・中学校の学校規模適正化の進め方(改定版)** ▶素案の配布・閲覧=5月13日(月)まで(土・日曜日、祝・休日は除く)の8時30分～17時、教育委員会企画調整課(小倉北区役所庁舎6階)、総務市民局広聴課(市役所1階)、各区役所総務企画課・出張所で。市のホームページ(アドレスは表紙参照)でもご覧になれます ▶意見の提出=様式自由。住所、氏名、意見を書いて、配布・閲覧期間中にEメール(市のホームページから)、郵便、ファクスで〒803-8510教育委員会企画調整課(☎582・2357、☎581・5871)へ。各配布・閲覧場所に直接提出もできます。

情報ステーション は11ページから 始まります

施設の催し

子育てふれあい交流プラザ ☎522・4150

〒802-0001小倉北区浅野三丁目8-1、AIMビル3階 開10～18時 休第1・3火曜日

ママのリフレッシュタイム～ピラティスで美ボディ 5月15日(水)11～11時40分。対子育て中の人。定先着15人。未就学児の同伴も可。

パパママ救急教室 子どもの応急手当や心肺蘇生法など。5月15日(水)13～13時45分。対子育て中の人。定先着7組。子どもの同伴も可。

離乳食教室 5月24日(金)13時30分～15時30分。対生後4～7カ月の乳児と保護者。定先着10組。

共通電話で5月5日から同施設へ。

こども文化会館

☎592・4152

〒803-0846小倉北区下道津四丁目3-2 開9～17時 休月曜日(祝・休日のときは開館し翌日が休館)

みんなで楽しくファミリーヨガ 5月26日(日)10～11時30分。対3歳～小学生と保護者。定先着15組。

こども生け花教室 6月1日(土)・15日(土)・7月13日(土)・8月17日(土)・9月28日(土)(全5回)の14～15時30分。対小・中学生。定先着10人。料6600円。

こどもシアター 映画「くまのおいしゃさん」などの上映。6月16日(日)10時30分～11時30分。対未就学児は保護者同伴。定先着60人。

共通電話で5月3日から同施設へ。

白野江植物公園

☎341・8111

〒801-0802門司区白野江二丁目 開9～17時

①**バードウィーク早朝開園** 早朝に野鳥の観察ができます。5月10日(金)～16日(木)の8～17時。

②**ハナショウブの展示** 約120鉢。5月18日(土)～6月16日(日)の9～17時。



③**親子でネイチャーゲーム「いきものとかくれんぼ」** 自然の中で観察や工作などをします。5月26日(日)10～11時30分。対4歳～小学生と保護者。定先着5組。

共通料入園料が必要。**申**③は必要。電話で5月3日から同施設へ。