



主な内容

- 特集 1~2
市政変革
- トピックス 3~4
●バレーボールネーションズリーグが開催されます!
●忘れず受けよう! 歯科健診 など
- すこやかハート北九州 5
- 情報ステーション 6~11
*最終ページは人口データと若松区の情報

特集

市政変革

市民の皆さま、お力をお貸し下さい。北九州市の為に、医療や福祉、文化や教育など、あらゆるご要望にお応えしたい。市政を預かる身として当然です。しかし、行政サービスには元手が要ります。「ない袖は振れない」現実もあります。いざという時に暮らしを守り、子や孫たちにしっかり街を引き継ぐには、時には節約し、時には予算の使い途を変えるなど「やりくり」が必要であり、「今まで通り」ではないこともあるかもしれません。「ひと肌脱いど」くださる市民の皆さまのご理解とご協力で、北九州市をより魅力ある、安心できる街とすべく、一歩ずつ力を合わせて進んでまいります。

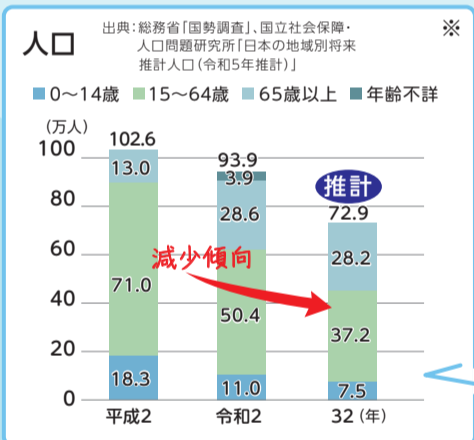


北九州市長 武内和久

未来のために、今、ととのえよう。

なぜ市政変革に取り組む必要があるの?

A. 未来への投資をこれからも続けていくためです
北九州市の将来を担う若者や子どもたちのために、未来への投資を続けていけるよう、行財政運営の形を変えていきます。



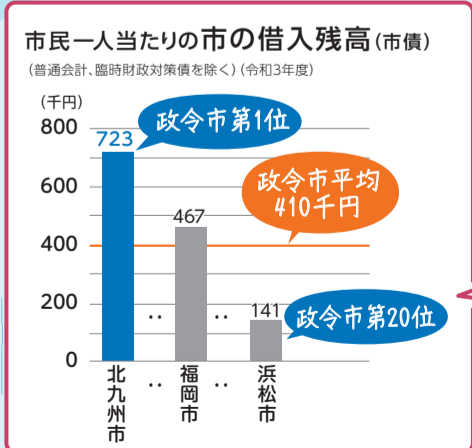
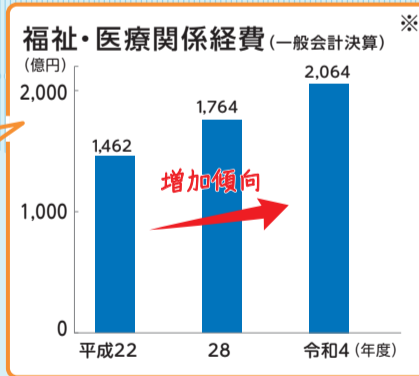
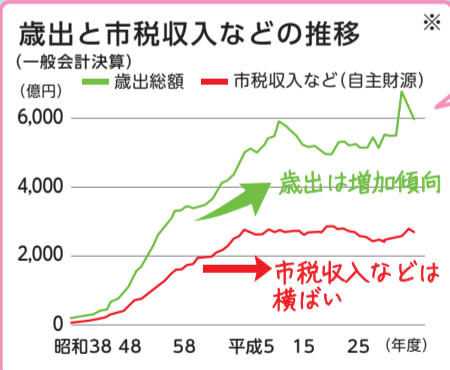
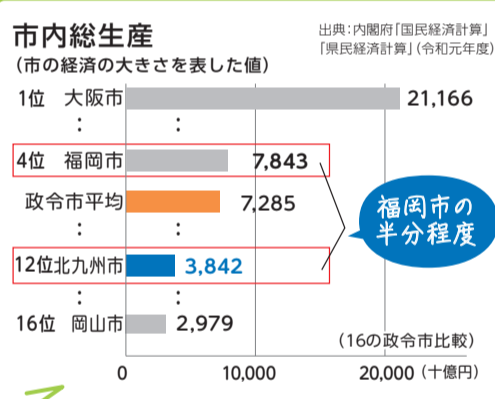
世の中の状況が目まぐるしく変わっていく中で、市民や地域の企業が行政に望むサービスが多岐にわたるようになっていきます。

市民ニーズの一つ一つに答えていくことが行政に求められていますが、子どもや若者が少なくなり、まちの経済成長が伸び悩む状況が続けば、

政策の実施に必要な市の収入を増やすことは容易ではありません。

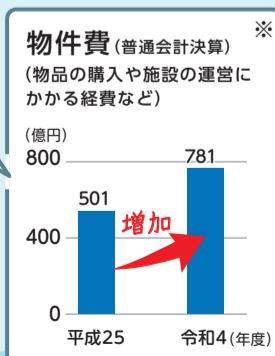
一方で、福祉や医療に必要な経費は年々増え続けています。

また、公共施設・インフラを安全に使っていただくためには、古くなっている施設などの改修を急がなくてはなりません。



物の値段や賃金の上昇などが続く中で、市の政策を続けていくための経費も年々高騰しています。

さらに、市の借金(市債)が、総額で1兆円を超え、市民一人当たりでは政令市で最も多くなり、子や孫の世代に大きな負担となっていきます。



※北九州市の数値です

市政変革推進プランを策定しました!

北九州市では、今年3月、市政変革の基本原則や目標値、具体的な取り組み項目を定めた「北九州市政変革推進プラン」を策定しました。

令和6~8年度「集中変革期間」

市政変革の目標



若者や子どもへの投資、産業基盤の強化・創出、公共施設の老朽化対策などへの投資を進めます(330億円目途/3年)。



市の借入れを抑制するため、公共事業費の水準を前倒しで見直します。



市職員の連帯意識の向上や組織の活性化、デジタルの活用などによる市役所の改革に取り組みます。

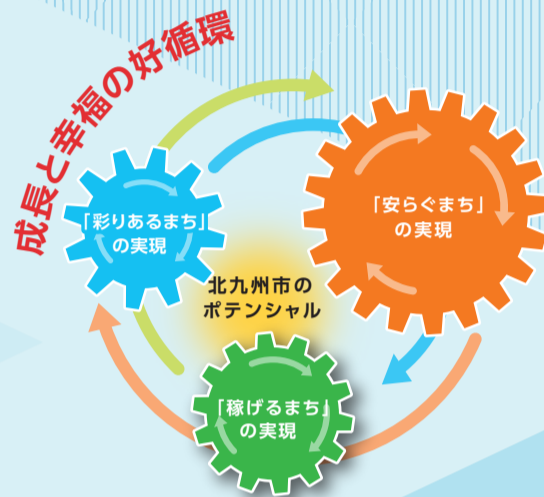
具体的な取り組み

■ データなどを活用した経営的な手法等により透明性を確保しながら市民目線で市の事業を見直します。

■ 予算事務事業の総点検(令和5年度実施) 1,288事業、151億円の見直しを行いました。

未来を創る改革を進めています

北九州市の新ビジョンや市政変革推進プランに基づく取り組みを進めることで、まちの課題を解決し、次代を担う若者や子どもたちに、このまちを引き継いでいくための改革を進めています。



「稼げるまち」の実現に向けた取り組み

令和6年度
空港関連予算
35%増
[対前年度]

● 北九州空港大作戦

北九州空港をもっと便利で、さらに使いやすく、魅力ある空港にするための取り組みを進めます。令和6年度はその第1弾として、エアポートバスの増便や鉄道との乗継改善に取り組みます。



● 「稼げるまち」への原動力 ~未来産業推進事業~

北九州学術研究都市を中心に、半導体や宇宙、次世代自動車などの研究開発や人材育成などに取り組み、先端企業の集積や新ビジネスの創出などを推進します。



● 日本一若者を応援するまちへ

若者の発想と創意工夫、チャレンジに基づくプロジェクトの遂行をまちぐるみで応援します。市内外の学生と企業が出会う機会を広く提供し、学生の地元就職を応援します。



市役所に「Z世代課」が誕生!

「安らぐまち」の実現に向けた取り組み

● 地域のウェルビーイング人財育成に向けて 地域共生社会づくりの基盤となる、地域社会の創り手を担う高齢者リーダーの育成に取り組みます。

● 第2子以降の子どもの保育料を無料に **恒久化**
昨年12月から、第2子以降の保育料を無償化しました。

● おいしい給食の提供
市内の料理人などが応援団を結成しておいしい献立を考えます。また、新しいメニューの提供が可能となる調理機器を導入します。



おいしい給食大作戦!

● 公共施設の老朽化対策
学校や市営住宅、若戸大橋など、公共施設の老朽化対策に取り組みます。市有建築物の老朽化対策に約10億円の予算を増額しています。



「彩りあるまち」の実現に向けた取り組み

● インバウンド誘致の強化

観光プロモーションや消費喚起クーポン事業などを実施し、外国人観光客の誘致を促進します。



● 文化芸術次世代育成事業「TRY ARTs」

子どもの文化芸術環境のさらなる向上や若者の文化芸術活動の活性化などにつながる事業に助成します。

● スマらく区役所サービスプロジェクト

オンライン手続きの推進などにより、全ての市民に便利で快適なサービスの実現を目指します。



+10億円
[対前年度]

この特集に関するお問い合わせ 財政・変革局市政変革推進室 ☎582・3170

バレーボールネーションズリーグが開催されます!

担都市ブランド創造局スポーツ振興課 ☎582・2411



バレーボールの国際大会「買取大吉バレーボールネーションズリーグ2024福岡大会」が九州で初開催されます。特に女子日本代表にとっては、パリオリンピックの出場枠をかけた重要な大会となります。

6月4日(火)～16日(日)(10日は除く)、西日本総合展示場新館(小倉駅北側)で。料前売り500円～15万円(前売り券が完売した場合は当日券はなし)。前売り券は主要プレイガイドなどで発売中。

試合日程など詳細は [問](#) を。大会ホームページ(右記を読み取り)でもご覧になれます。



▲詳細は
コチラから

[問](#) 大会事務局 ☎(03)6260・9125

とばた菖蒲まつり
を開催

約2万本のハナシヨウブが咲く中、ステージイベントやバザー、のみの市などを開催。6月9日(日)10～16時、夜宮公園(戸畑区夜宮)で。夜宮池、日本庭園のライトアップ(5月23日(木)～6月16日(日)の19～21時)も開催。荒天中止。



[問](#) 戸畑区役所総務企画課 ☎871・2316

「赤ちゃんの駅」の登録施設を
募集しています

外出中の市民の皆さんが気軽に授乳やおむつ替えができる施設を「赤ちゃんの駅」として登録していただきませんか。対授乳やおむつ替えをするスペースが十分に確保できる施設や店舗。 [甲](#) など詳細は [問](#) を。

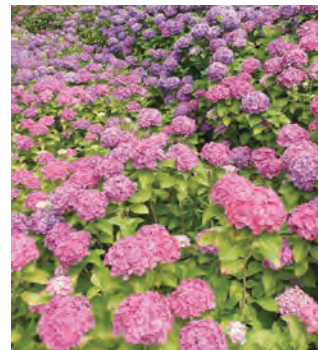


[問](#) 子ども家庭局総務企画課 ☎582・2280

若松あじさい祭りを開催

高塔山のアジサイを見ながら案内するウォークガイドなど。▼サバイベントⅡ5月26日(日)、6月2日(日)の10～15時 ▼メインイベントⅡ6月9日(日)・16日(日)の10～16時、いずれも高塔山公園(若松区)で。6月9・16日は飲食販売もあり。荒天中止。

ガーデニングオンラインフリーマーケットの出店者を募集
出店は6月9・16日。定先着15区画(1区画3m×3m)。料1区画1000円。 [甲](#) 5月17日から。



鉢植えあじさいコンクールの作品を募集
最優秀作品は会場で開催する挿し木教室で利用。
[共通](#) 申し込み方法など詳細は [問](#) を。

[問](#) 若松区役所総務企画課 ☎771・3559

わっしょい百万夏まつりの参加募集

子ども夢ステージ

ダンスを披露します(1団体15分以内)。8月3日(土)13～18時、J・COM北九州芸術劇場(リバーウォーク北九州6階)で。対福岡県内、下関市内で活動しているか、県内に練習場のある団体。定8団体程度(1団体5～50人程度)。説明会(7月上旬)とリハーサル(8月2日(金))への参加が必要。 [甲](#) 6月14日まで。

わっしょいYOSAKOI
北九州参加チーム

鳴子を持って踊ります(1チーム5分以内)。8月4日(日)、小倉城大手門広場などで。定50チーム。料1人1500円(小学生以下は500円)。 [甲](#) 6月30日まで。



[共通](#) 申し込み方法など詳細は [問](#) を。振興会のホームページ(下記を読み取り)でもご覧になれます。



▲詳細は
コチラから

[問](#) わっしょい百万夏まつり振興会 ☎541・5472

道路上に乗り入れ(段差解消)ブロックなどを
置くのは禁止です

自宅駐車場などへの自動車の乗り入れのために、出入り口前に道路との段差解消のための乗り入れブロック・鉄板・プラスチック製ステップを置くことは禁止されています。歩行者がつかまうけがをしたり、自転車やバイクが転倒して交通事故につながる危険があるほか、雨水の流れを止め、冠水の原因になることもあります。事故原因となつた場合、設置した人の責任が問われることがあります。道路との段差解消のために、事前に承認を受けた上で、

担都市整備局管理課 ☎582・2271

歩道や縁石の切り下げ工事を自己負担で行うことが必要です。詳細は [問](#) を。

[問](#) 各区役所まちづくり整備課

| | |
|-----|-----------|
| 門司 | ☎331・1884 |
| 小倉北 | ☎582・3471 |
| 小倉南 | ☎951・4121 |
| 若松 | ☎761・5325 |
| 八幡東 | ☎671・0803 |
| 八幡西 | ☎642・1453 |
| 戸畑 | ☎871・1503 |



▲乗り入れブロック



▲歩道切り下げ工事施工後

市政情報の出前講演のご利用を

市の施策や取り組みについて、市職員などが地域に出向いて説明します。対おおもね20人以上の団体。講演のテーマは、各区役所総務企画課・出張所などで閲覧できるほか、市のホームページ(下記を読み取り)でもご覧

になれます。 [甲](#) 随時。詳細は [問](#) を。 [ネ](#) も可。



▲講演のテーマは
コチラから

[問](#) 総務市民局広聴課 ☎582・2527

忘れず受けよう！ 歯科健診

虫歯や歯周病の予防は、元気な体を維持することにつながります。症状がなくても定期的に歯科医療機関で専門的なチェックを受けましょう。



1歳6カ月児・3歳児歯科健診（無料）

1歳6カ月～3歳の頃は乳歯の数が増え、「食べる・話す・笑う・泣く」などの働きを向上させるために重要な時期です。心身の健やかな成長のために健診を受けましょう。

健診の際、希望者には虫歯を予防するフッ化物塗布（無料）を行っています。また、1歳6カ月児歯科健診を受けた子の保護者を対象に、親子歯科健診（無料）も行っています。

■市内の登録歯科医療機関で受けることができます
ステッカーを掲示している登録

歯科医療機関で受診できます。

母子健康手帳が必要です。登録

歯科医療機関については問を。市

のホームページ（下記を読み取り）でもご覧になれます。

■デンタルフェアを開催します

□口腔がん検診や人形劇など。6月9日（日）11～14時、子育てふれあい交流プラザ（小倉駅北側、A1Mビル3階）で。詳細は北九州市歯科医師会 ☎513・3650へ問を。



▲ステッカーが目印です



▲登録歯科医療機関はコチラから

後期高齢者医療制度被保険者の歯科健診

□腔機能低下や誤嚥性肺炎などの病気を予防するため、歯科健診を実施します。対象者には、5月下旬に受診券を送付します。

対象者

昭和19年4月1日～昭和24年3月31日に生まれた人
※長期入院と一部の施設入所者は除く

期間

6～12月（指定医療機関の休診日を除く）

医療機関

福岡県後期高齢者医療広域

連合が指定した医療機関で受診できます。お住まいの地域の指定医療機関の一覧は受診券に同封しています。

受診時に必要なもの

- 受診券（事前に受診する医療機関名を記入してください）
- 後期高齢者医療被保険者証かマイナンバーカード
- ※マイナンバーカードを後期高齢者医療被保険者証として利用するための事前申し込みが必要です。マイナンバーカードを後期高齢者医療被保険者証として利用できる医療機関に限ります。
- 自己負担金300円



見本

▲歯科健診受診券



福岡県後期高齢者医療広域連合 ☎092651・3111

保健福祉局健康推進課 ☎582・2018

北九州国際音楽祭の楽しみかた講座

楽しみかた聴きどころ講座

▼クラシックコンサートへ行くこう
今年の音楽祭の演目についての解説、響ホールや所蔵楽器の見学など。講師は青山学院大学教授・広瀬大介さん。6月23日（日）14～16時、響ホール（八幡東区）

能の楽しみかた講座

▼ようこそ！幽玄な能の世界へ
秋に音楽祭で上演する能「土蜘蛛」を題材に、能を鑑賞するコツを学びます。講師は能楽シテ方金剛流の豊嶋晃嗣さん、能楽大鼓方高安流の白坂保行さん。7月6日（土）。謡や鼓の体験もあり。

▼もっと知りたい！世界から見た日本の伝統芸能
日本の伝統芸能の魅力について学びます。能の仕舞の体験もあり。講師は能楽シテ方金剛流の豊嶋晃嗣さん。

日本伝統芸能の魅力について学びます。能の仕舞の体験もあり。講師は能楽シテ方金剛流の豊嶋晃嗣さん。

光化学スモッグやPM2.5にご注意を

光化学スモッグ

工場などから排出されたばい煙が、太陽の強い紫外線を受けて変化し、白いモヤがかかったようになる現象のことです。春から秋に発生しやすく、屋外にいると目や喉が痛くなることがあります。

PM2.5

工場や自動車などの排出ガスや砂が原因となつて発生します。直径が髪の毛の太さの約30分の1と非常に小さな粒子で、呼吸器系などに影響する恐れがあります。

光化学スモッグ注意報などはいつ出るの？

光化学スモッグやPM2.5の濃度が高い状態が続くと、「光化学スモッグ注意報」などを発令し、テレビや広報車、「防災メール」・「まもるくん」などでお知らせします。また、「県公式LINE」からも受信できます。市のホームページ（左記を読み取り）でもご覧になれます。



▲詳細はコチラから

「福岡県公式LINE」登録方法

- 1 福岡県公式LINEを友だち追加
 - 2 受信設定を選択
 - 3 「黄砂/PM2.5/光化学オキシダント情報」で受信地域を選択
- ※高濃度予測情報も受信できます。



▲県公式LINE登録はコチラから

環境局環境監視課 ☎582・2290



▲能「土蜘蛛」



▲響ホール

北九州市芸術文化振興財団音楽事業課 ☎663・6661

5月は孤独・孤立対策強化月間です

保健福祉局地域福祉推進課 ☎582・2060

少子高齢化や単身世帯の増加など社会環境の変化に伴い、人と人とのつながりが希薄化する中、孤独や孤立の問題は深刻な社会問題になっています。

対策の一つは「孤独・孤立に至っても、支援を求める声を上げやすい声を受け止める・声をかけやすい社会」をつくることです。

北九州市では、国と連携を図り、孤独・孤立に悩む人の状況に応じた施策を実施しています。

研修会 5月28日(火)9時17分、ウエルとばた12階(戸畑駅前)で、対孤独・孤立対策に取り組む支援者や地域活動を行っている人、定50人。申し込み方法など詳細は問を。

相談 内閣府の孤独・孤立対策ホームページ(左記を読み取り)の「A」(人工知能チャットボット)で、約150の支援制度や窓口から、自分に合った支援を探すことができます。



▲詳細はコチラから



▲啓発ポスター

広報・啓発 孤独・孤立問題を広く知ってもらうため、ポスターの掲出や動画(左記を読み取り)の配信を行っています。



▲動画の視聴はコチラから

目覚める北九州・睡眠を整え元気なまちへ

保健福祉局健康推進課 ☎582・2018

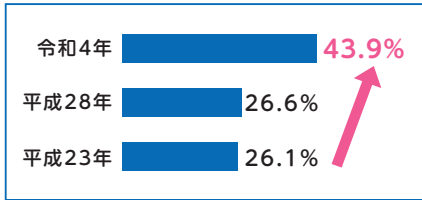
人生の三分の一は睡眠です。睡眠は健康の維持・増進に不可欠な休養活動です。「眠れない」「眠っても休養できていない」と感じることはありませんか。睡眠の質が低下することで、さまざまな生活習慣病のリスクが高まったり、成長や記憶の定着などに影響したりします。



本市の睡眠の現状

健康づくりに関する調査で「睡眠による休養が十分取れていない」と答えた人は約4割と、前回の調査に比べて増えています。

睡眠による休養が十分取れていない人の割合(20歳以上)



令和4年度北九州市健康づくり及び食育に関する実態調査

睡眠による休養感を高める5つのポイント

良い睡眠は、睡眠時間と質が十分に確保されることが大切です。食事や運動などの生活習慣や寝室等の睡眠環境を見直しましょう。

- 1 働く世代は、1日6時間以上の睡眠を確保。高齢者は、8時間以上の長寝に注意
- 2 平日に良い睡眠を取ることで、休日の寝だめや昼寝に頼らない習慣づくりを
- 3 適度な運動習慣を身につけ、肥満に注意する
- 4 就寝前の食事、飲酒、喫煙、カフェインの摂取、スマートフォンの使用は控える
- 5 寝室の光、温度、音に配慮して快適な睡眠環境をつくる

市民公開講座

睡眠に関する講座。検査・治療機器の展示もあり。6月1日(土)15時~17時、JCOM北九州芸術劇場(リバーウォーク北九州6階)で。詳細は霧ヶ丘つだ病院 ☎921・0493へ問を。

市政フラッシュ

このコーナーでは、北九州市の最新の取り組みや話題の出来事などをご紹介します。

旦過食べ歩きマップができました!

国内外から多くの観光客が訪れている旦過市場で、「買って」「食べて」楽しんでもらうため、旦過市場商店街と共同で多言語対応の「旦過食べ歩きマップ」を作成しました。ぜひマップを手に旦過市場を満喫しませんか?



▲マップはコチラから



問 産業経済局 サービス産業政策課 ☎582・2050

海外大学卒業留学生の就職活動促進特区が実現

これまで、海外の大学を卒業後に来日し、日本語学校に通う学生は、本人が優秀であっても、在籍する学校によっては卒業後の就職活動が認められませんでした(※)。

※卒業後も就職活動を継続するには、学校が適正校(留学生の在籍管理が適正に行われていると認められる教育機関)として国から3年連続して選定されている必要があります。

北九州市では、卒業後の学生の在留管理に本市が関与することで、卒業後1年間の就職活動が認められるよう国に提案し、このたび全国で初めて認定されました。

これにより、優秀な外国人留学生の市内企業への就職につながることが期待されます。



問 政策局政策課 ☎582・2302

※広告の申し込みは、株式会社エヌ・シー・エー・インターナショナル(〒816-0001 北九州市小倉南区)へお申し込みください。※広告内容と北九州市とは直接関係ありません。

情報ステーション

時間は24時間表記

料金について記載のない催しは入場無料(参加無料)

対=対象 定=定員、定数 料=料金、費用 申=申し込み 問=問い合わせ 開=開所時間
休=休所日 手=手話通訳 要=要約筆記 FAX=市担当課 共=共通の内容

ネット=市のホームページ(右記を読み取り)の「イベント・講座等の申込み」ボタンから申し込みができます。

各区役所の代表電話番号

| | |
|------|------------|
| 門司区 | ☎ 331・1881 |
| 小倉北区 | ☎ 582・3311 |
| 小倉南区 | ☎ 951・4111 |
| 若松区 | ☎ 761・5321 |
| 八幡東区 | ☎ 671・0801 |
| 八幡西区 | ☎ 642・1441 |
| 戸畑区 | ☎ 871・1501 |



申し込みはがき「基本事項」の記入方法

- コース・部や実施日が複数ある場合は希望を記入 → ●希望催し名
- 複数人数で参加できる場合は参加者全員分を記入し、代表者の前に代と記入 → ●郵便番号と住所 ●氏名(ふりがな) ●年齢(学生は学年も) ●電話番号
- 託児や保護者氏名など、記入する内容は各記事で確認を → ●その他

●市役所(小倉北区城内1-1)への郵送の場合宛先は郵便番号「803-8501」と部署名で届きます。

相談

外国人のための生活全般に関する相談

対面のほか、電話、メール、テレビ電話を使い、最大23言語で対応します。いずれも5月の毎週月～金曜日。▶ワンストップインフォメーションセンター黒崎(黒崎駅西側、コムシティ3階、☎080・6445・2606)＝9時30分～16時 ▶同小倉(小倉北区役所庁舎2階、☎080・5278・8404)＝9時30分～12時、13～16時。共通料相談無料。☎北九州国際交流協会☎643・5931へ。

困難を抱える若者の家族のための無料相談

臨床心理士が応じます。5月25日(土)11～16時30分、子ども・若者応援センター「YELL」(戸畑駅前、ウェルとばた2階)で。対社会生活を営む上で人との距離感や関わり方に悩むおおよね15～39歳の人と家族。定先着5組。☎5月17日から同センター☎882・0188へ。

高齢者のためのよろず無料相談

相続・遺言・終活などの相談に司法書士などが応じます。5月28日(火)10～15時、小倉北区シニアサークル連合会事務局(小倉北区弁天町)で。対おおよね60歳以上。☎5月24日までの9～12時に同事務局☎591・8611へ。担保健福祉局長寿社会対策課☎582・2407。

終活無料相談

▶終活に関する一般相談＝相談員が応じます。6月5日(水)・12日(水)・19日(水)

▶空き家問題に関する専門相談＝専門家が応じます。6月26日(水)。共通13～16時、ウェルとばた7階(戸畑駅前)で。定先着各日3人。☎5月23日9時から北九州市社会福祉協議会☎882・6211へ。

労働・年金無料相談会

解雇などの労働問題と年金の相談に社会保険労務士が応じます。6月7日(金)10～16時、ウェルとばた8階(戸畑駅前)で。☎高年齢者就業支援センター☎882・5400へ。

ひとり親家庭のための法律無料相談

養育費などに関する相談に弁護士が応じます。6月12日(水)14～16時と26日(水)18～20時、母子・父子福祉センター(戸畑駅前、ウェルとばた4階)で。対ひとり親家庭の親か寡婦。定先着各日4人。☎5月23日9時30分から同センター☎871・3224へ。

くらしとこころの総合無料相談会

生きるのが辛いほどの深刻な悩みや借金問題などの相談に弁護士や臨床心理士などが応じます。6月13日(木)13～16時、精神保健福祉センター(小倉北区馬借一丁目、総合保健福祉センター5階)で。定先着3組。☎5月17日から精神保健福祉センター☎522・8744へ。

発達障害に関する相談カフェ

発達障害のある子どもなどについて悩みを持つ保護者同士で語り合います。6月19日(水)13～14時30分、障害者の自立支援ショップ「一丁目の元気」(小倉北区京町一丁目)で。対発達障害などが気になる18歳以下の子どもの保護者。定

先着5人。料500円(飲み物、菓子付き)。☎5月17日から保健福祉局精神保健・地域移行推進課☎582・2439へ。

女性の権利ホットライン

DV(配偶者などによる暴力)・離婚などの相談に弁護士が電話で応じます。6月26日(水)10～16時。専用電話は☎591・9408と☎280・5325。対女性。料相談無料。☎ムーブ相談室☎583・5197へ。



お出かけ

総合農事センターの催し

山草草展示会 いずれも5月18日(土)・19日(日)の9～16時(19日は15時まで)。▶北九山草会＝山アジサイ、ウチョウランと山野草など150点 ▶若葉山草会＝山野草、カンアオイなど200点。
洋ラン展 カトレア、パフィオペディラムなど200点。5月26日(日)13～15時。
改良めだか展示会 100～150点。6月2日(日)10～16時。
共通料駐車場は有料。☎総合農事センター(小倉南区横代東町一丁目、☎961・6045)へ。

タカミヤ環境ミュージアムの催し

①おもちゃの病院 簡単なおもちゃの修理(1家族1点だけ)。5月25日(土)。9時

30分～12時の部と13～15時の部あり。定先着各部5家族。

②お祭り「未来ホタルデー」生き物の展示や工作、クイズなど遊びながら学べます。6月8日(土)・9日(日)の10～15時。料一部有料。

③よく見る水彩画体験講座 「もやし」を描きます。6月14日(金)14時30分～16時30分。対末就学児は保護者同伴。定先着10人。料1人2000円。

共通料①③は必要。電話で5月17日からタカミヤ環境ミュージアム(八幡東区東田二丁目、☎663・6751)へ。

京町とほほん市(古本市)

5月26日(日)11～16時、京町銀天街(小倉北区京町一丁目)で。荒天中止。☎小倉北区役所総務企画課☎582・3335へ。

皿倉山ビジターセンターの催し

①さわやか健康清掃登山 5月26日(日)10時、皿倉山ケーブルカー山麓駅横銅像広場に集合。12時、皿倉山ビジターセンター(皿倉山ケーブルカー山上駅付近)で解散。対山歩きのできる人。雨天中止。
②健康登山「初夏の大蔵・国見登山道9km」 6月15日(土)9時15分、皿倉山ケーブルカー山麓駅横銅像広場に集合。15時30分、同所で解散。対山歩きのできる人。定先着35人。料500円。
③森のカルチャー教室「山菜料理を作ろう」 6月16日(日)10時30分～15時30分、皿倉山ビジターセンターで。定先着15人。料1200円。
共通料②③は必要。5月17日から皿倉山ビジターセンター☎681・5539へ。

グリーンパークの催し

①講習会「楽しい野菜づくり」 トマト、ナス、キュウリなどの栽培管理を学びます。6月1日(土)10～12時。定先着36人。
②ラベンダー蒸留とアロマ香る日焼け止めクリーム作り ラベンダー水やシアバター(植物性油脂)などを使って日焼け止めクリームを作ります。6月16日(日)13～14時30分。定20人。料1500円。



共通料入園料が必要。☎電話で①は5月17日から花と緑の相談所☎741・5587へ、②は6月9日までにグリーンパーク(若松区大字竹並、☎741・5545)へ。

台湾東部沖地震の救援金募金箱を設置しています

4月3日に発生した台湾東部沖地震の被災地支援のため、救援金を受け付けています。救援金は日本赤十字社を通じて現地での救援・復興などに役立てられます。

〈設置場所〉

市役所1階、各区役所、北九州国際交流協会(黒崎駅西側、コムシティ3階)

〈受付期間〉

6月28日(金)まで
※市役所、各区役所は、月～金曜日の8時30分～17時(6月28日は12時まで)
※北九州国際交流協会は、月～金曜日の9時30分～16時(6月28日は12時まで)

☎支援全般について
政策局国際政策課☎582・2146

☎募金について
保健福祉局総務課☎582・2497

★掲載の情報は市のホームページ(アドレスは表紙参照)でもご覧になれます ★申し込みはがき「基本事項」の記入方法は11ページを参照 ★時間は24時間表記

旧百三十銀行ギャラリーの催し

みんなの絵画展「つなぐ・つながる」
6人のアーティストの絵画展。6月1日(土)・2日(日)の10～16時(2日は15時まで)。絵はがきなどの販売もあり。

藤敦之写真展「LIFE WINDOWS～遙々しき世界へ」 山岳風景を中心とした写真展。6月8日(土)～16日(日)の10～18時(16日は16時まで)。

共通 旧百三十銀行ギャラリー(八幡東区西本町一丁目、☎661・9130)へ。

白野江植物公園の催し

ナチュラルライフ講座「初夏の公園ハイキング」 6月1日(土)11～12時30分。対中学生以上。料1500円(玄米おにぎり弁当付き)。



うっちーの植物講座「草花の病害虫予防」 6月9日(日)10～12時。対中学生以上。料1000円。

植物クラフト教室「押し花でつくるアジサイかざり」 6月16日(日)13～15時。対小学生以上(小学生は保護者同伴)。料1000円。

共通 定先着各15人。料入園料が必要。**☎**電話で5月17日から白野江植物公園(門司区白野江二丁目、☎341・8111)へ。

スペースLABO ANNEXの催し

①ANNEXサイエンスショー「カラフル化学実験」 6月2日(日)14～14時30分。開始30分前から整理券を配布します(限定100枚)。

②地元講師に学ぶ科学教室「防災ラジオ作り」 6月16日(日)13時30分～15時30分。対小学4年～中学生。定18人。

③大人の科学教室「カラフルな立体万華鏡をつくろう」 7月2日(火)14～15時。

対18歳以上。定12人。料300円。

共通 スペースLABO ANNEX(八幡東区東田二丁目、☎663・0550)で。**☎**②③は必要。②は5月30日、③は6月20日までに**ネット**で。

生き物探しハイキング

6月9日(日)9時、平尾台自然観察センター前に集合。14時30分、同所で解散。対小学生以上(中学生以下は保護者の参加が必要)。定30人。**☎**往復はがき(4人まで)に基本事項を書いて5月30日までに同施設(〒803-0180小倉南区平尾台一丁目4-40、☎453・3737)へ。

漫画体験

漫画道具・タブレットの使い方や塗り絵など。6月9日(日)・29日(土)の13時30分～16時30分、漫画ミュージアム(小倉駅北側、あるあるCity6階、☎512・5077)で。料入場料が必要。

旧安川邸の催し

①心と呼吸を整える はじめてさんの坐禅会 6月12日(水)10～11時30分。定先着15人。料1500円(抹茶・和菓子付き)。

②季節の練り切り講座 6月13日(木)。11～12時45分の部と14～15時45分の部あり。定先着各部10人。料3000円(抹茶・和菓子付き)。



▲練り切り

③2回でマスター 浴衣着付け講座 6月15日(土)・22日(土)(全2回)。10～12時の部と13～15時の部あり。定先着各部5人。料5500円(抹茶・和菓子付き)。

共通 料入館料が必要。**☎**電話で③は5月18日、①は22日、②は23日から旧安川邸(戸畑区一枝一丁目、☎482・6033)へ。

ハーブ料理教室

アジのローズマリーソテーを作ります(パン・サラダ付き)。6月14日(金)10時30分～12時、ソラランド平尾台(小倉南区平尾台一丁目)で。定先着10人。料1600円。**☎**5月17日から同施設☎452・2715へ。

ダンスワークショップ

講師は二人組ダンサー「ためパフォーマンズ」。▶足立市民センター(小倉北区宇佐町一丁目)=6月22日(土)14～16時 ▶※上津役市民センター(八幡西区上の原二丁目)=7月27日(土)11～13時。**共通** 対小学3年生以上。定各日20人。料500円。**☎**6月9日(※は7月7日)まで。詳細はJ:COM北九州芸術劇場☎562・2620へ**☎**を。



室内講座「哺乳類の頭骨を観察してみよう」

哺乳類の頭骨を見て触れることで形の違いを学びます。6月29日(土)13時30分～15時、いのちのたび博物館で。対小学生以上(小学生は保護者の参加が必要)。定12人。**☎**往復はがき(5人まで)に基本事項を書いて6月15日までに同施設(〒805-0071八幡東区東田二丁目4-1、☎681・1011)へ。**ネット**も可。



▲トラの頭骨

■6月10～16日は、いのちのたび博物館を休館します。

施設の催し

こども文化会館

☎592・4152

〒803-0846小倉北区下道津四丁目3-2 開9～17時 (休月曜日(祝・休日のときは開館し翌日が休館))

ファミリー人形劇場 6月9日(日)14～15時。対未就学児は保護者同伴。定先着60人。

おはなしワールド 絵本の読み聞かせや紙芝居など。6月22日(土)11～11時30分。対小学生以下(未就学児は保護者同伴)。定先着20人。

こども落語寄席 6月23日(日)14～15時。対未就学児は保護者同伴。定先着60人。

共通 **☎**電話で5月17日から同施設へ。

山田緑地

☎582・4870

〒803-0865小倉北区山田町 開9～17時※山田ほたる祭りの期間中は延長あり (休火曜日(祝・休日のときは開園し翌日が休園))

①みつばちプロジェクト ニホンミツバチの養蜂講座。6月2日(日)13～15時。定先着50人。

②山田ほたる祭り 芝生広場でゲンジボタルを鑑賞できます。6月7日(金)～9日(日)・14日(金)～16日(日)の9～21時30分(雨天時は17時まで)。



③特別ツアーガイド「ホタル探検隊」 園内を歩きながらゲンジボタルなどを観察します。6月7日(金)～9日(日)・14日(金)～16日(日)の19時40分～21時。対中学生以下は保護者の参加が必要。定各日40人。料5歳以上1人500円。

共通 料駐車場は有料。**☎**①③は必要。

①は電話で5月18日からNPO法人グリーンワーク☎383・6807へ。③は5月18日～6月3日に**ネット**で。

子育てふれあい交流プラザ

☎522・4150

〒802-0001小倉北区浅野三丁目8-1、AIMビル3階 開10～18時 (休第1・3火曜日)

①ベビーマッサージ教室 5月30日(土)11～12時。対生後12カ月までの乳児と保護者。定先着15組。

②新聞遊び×運動遊び 新聞を使って遊びながら運動します。6月5日(水)。▶10時30分の部=対お座りができる0～1歳児と保護者 ▶11時30分の部=対2～3歳児と保護者。②の**共通** 各部40分程度。定先着各部20組。

③幼児食教室 6月14日(金)13～14時。対1～2歳児と保護者。定先着10組。

共通 **☎**電話で5月17日から同施設へ。

介護サービスの利用者負担を軽くします

収入状況などにより、介護サービス費用の利用者負担額を軽減します(申請が必要)。

●食費・居住費(滞在費)負担

対市民税非課税世帯で、介護保険施設の入所者かショートステイの利用者(一定以上の資産がある人や、配偶者が市民税課税である場合は除く)。利用者負担段階判定時の収入要件には、非課税年金(遺族年金、障害年金)を含む。

●社会福祉法人が提供する介護サービスの利用料など

対市民税非課税世帯で収入や預貯金などの条件が一定の基準を満たす人。

●障害者ホームヘルプサービス利用料

対障害者の日常生活と社会生活を総合的に支援するための法律によるホームヘルプサービスを平成18年4月1日以降に無料で利用し、一定の条件を満たす人。

共通 **☎**新規申請は随時。更新は6月1日から。

☎住所地の区役所「高齢者・障害者相談」コーナーへ

対=対象 定=定員、定数 料=料金、費用 ※料金について記載のない催しは入場無料(参加無料) 開=開所時間 休=休所日 申=申し込み 問=問い合わせ
 共通=共通の内容 手=手話通訳 要=要約筆記 担=市の担当課 F=FAX ネット=市のホームページからインターネットで申し込みができます

とんちの大冒険

自然の中で五感を使って仲間と一緒に遊びや活動を行います。6月30日(日)9時30分～15時、玄海青年の家で。対小学1～3年生。定24人。料1500円。申はがき(1人だけ)に基本事項と性別、生年月日を書いて5月31日までに同施設(〒808-0121若松区大字竹並126-2、☎741・2801)へ。

竹ふみ健康教室

6月30日(日)10～12時、響灘ビオトーブ(若松区響町一丁目)で。対18歳以上。定先着13人。料500円。ヨガマットなどが必要。参加者に竹ふみを進呈。申5月18日から同施設☎751・2023へ。

子育て

ほっと子育てふれあいセンター入会説明会

子どもの一時預かりや送迎などの子育て支援を行う有償ボランティア会員の登録方法と、その支援を受ける方法など。6月2日(日)10～16時、子育てふれあい交流プラザ(小倉駅北側、AIMビル3階)で。対育児ボランティアをしてみたい・受けた人。申6月1日までに、ほっと子育てふれあいセンター☎511・3081へ。

仕事

若者ワークプラザの就職セミナー

①自分発見のためのパーソナルカラー診断 5月25日(土)13～15時、若者ワークプラザ北九州(小倉駅北側、AIMビル2階)で。定15人。
 ②エントリーシート対策セミナー 5月29日(水)13時30分～15時30分、若者ワークプラザ北九州・黒崎(黒崎駅西側、コムシティ2階)で。定10人。
 共通 対おおむね40歳までの人や就職氷河期世代の求職者。申①は5月24日、②は28日までに若者ワークプラザ北九州☎531・4510へ。

講座「働く上で基礎体力をつけるための食生活について」

6月5日(水)13～15時、ウェルとばた8階(戸畑駅前)で。対就職活動中の人(新卒は除く)。定先着30人。申5月17日から高年齢者就業支援センター☎882・5400へ。

シニア就業説明会

派遣・求人の実例など。6月13日(木)13～15時、小倉南生涯学習センター(小倉南区役所横)で。対おおむね50歳以上。定先着40人。申5月17日から、はつらつ・コミュニティ北九州☎881・6699へ。担高年齢者就業支援センター☎882・5400。

講座・教室

不登校講座&悩みを語り合う保護者の集い

不登校への理解を深める講座と保護者同士の語り合う会を実施します。6月1日(土)10～12時30分、ウェルとばた2階(戸畑駅前)で。対不登校やひきこもりの高校生以下の子を持つ保護者。定先着50人。申5月17日から子ども総合センター☎881・4556へ。

北九州市立大学の講座

①時代の姿・人々の顔～イギリスをもっと知ろう 6月1日～7月6日の毎週土曜日(全6回)13～14時30分。対18歳以上(高校生は除く)。定50人。料3000円。
 ②ジュニア向け講座「キッズ2KIDS 世界を変えよう」 SDGsの目標達成に向けてできることを学びます。6月29日(土)、7月6日(土)・20日(土)・27日(土)、9月28日(土)、10月5日(土)(全6回)の14時40分～16時10分。対小学～高校生。定20人。
 共通 北九州市立大学北方キャンパス(小倉南区北方四丁目)で。申はがき(1人だけ)に基本事項を書いて①は5月20日、②は6月17日までに同大学地域・学生課(〒802-8577小倉南区北方四丁目2-1、☎964・4194)へ。

難聴者の手話教室「入門編」

6月1日(土)13～15時、東部障害者福祉会館(戸畑駅前、ウェルとばた6階)で。対難聴者・中途失聴者と関係者。問あり。問難聴者・中途失聴者協会☎883・3113(☎も同じ、電話での問は火曜日だけ)へ。担保健福祉局障害福祉企画課☎582・2453。

ムーブの講座

①パソコン講座「ゆっくり学ぶワード初級」 6月4日～7月9日の毎週火曜日(全6回)10時30分～12時30分。定20人。料9000円(別にテキスト代が必要)。
 ②女性のための法律基礎講座「離婚」 6月22日(土)13時30分～16時30分。対女性。定先着30人。
 共通 託児(有料)は問を。申電話で①は5月13～28日にムーブ事業課(小倉北区大手町、☎288・6262)へ、②は18日から同施設相談室☎583・5197へ。①はネットも可。

うつ病の家族教室

6月11日～10月8日の毎月第2火曜日(全5回)14～16時、精神保健福祉センター(小倉北区馬借一丁目、総合保健福祉センター5階)で。対うつ病の治療を受けている人の家族。定先着20人。申5月17日から精神保健福祉センター☎522・8729へ。

北九州パレスの講座

①絵はがきの書き方講座 6月15日(土)10～12時。対小学生以上(小学4年生以下は保護者同伴)。定先着15人。料1500円。道具(絵具・筆ペンなど)、用紙(はが

き・和紙など)が必要。

②赤ちゃんからの音脳イングリッシュ体験講座 英語と音感のレッスン。いずれも6月16日(日)。▶Aコース=10～10時40分。対0～1歳児と保護者 ▶Bコース=11～11時40分。対2～3歳児と保護者。②の共通 定先着各コース15組。料1組1000円。

③脳トレ・知育の糸かけ数楽アート講座 板に打ったピンに糸をかけて模様を作ります。▶※写真立て(まんだら柄)作り=6月22日(土)14～16時。対小学3年生以下は保護者同伴 ▶恋の予感(幾何学模様)ハート作り=6月29日(土)18～20時。対糸かけの経験者(※を受講した人など)。③の共通 定先着各20人。料3500円。



▲写真立て(まんだら柄)

共通 申電話で5月17日9時から北九州パレス(小倉北区井堀五丁目、☎651・4600)へ。

母子・父子福祉センターの講座

①親と子のふれあい講座「おりがみ教室」 折り紙で星形のアクセサリを作ります。6月16日(日)14～16時。対ひとり親家庭の親と子。定5家族。



②パソコン講座「エクセル3級検定」 6月21日～9月24日のおおむね毎週火・金曜日(全27回)。14～16時の部と18時20分～20時20分の部あり。対ひとり親家庭の親か寡婦。定各部13人。料3000円(別に検定料2940円が必要)。検定は9月29日(日)。託児(無料)は問を。

共通 申はがき(①は1家族、②は1人だけ)に基本事項と②の託児希望者は子どもの名前と年齢を書いて5月27日までに母子・父子福祉センター(〒804-0067戸畑区汐井町1-6、☎871・3224)へ。

福祉用具プラザの講座

①なるほど介護講座 ▶在宅サービスの実態～制度の利用=6月17日(月) ▶※介護に役立つコミュニケーション=6月24日(月)。①の共通 総合保健福祉センター(小倉北区馬借一丁目)とオンライン(ビデオ会議システム「Zoom」を使用)で。定会場20人(オンラインは定員なし)。
 ②排泄ケアセミナー ▶ちょっと気になる尿もれのお話=6月20日(木)、島郷市民センター(若松区鴨生田二丁目)で。定10人 ▶※オムツゼロの日研修会=6月22日(土)、総合保健福祉センターで。定60人。

共通 13時30分～15時。申①は6月10日(※は17日)、②は13日(※は17日)までに福祉用具プラザ北九州☎522・8721へ。聴覚障害者は☎522・8771も可(基本事項と手・要など介助必要の有無を記入)。

ひとみらいプレイス 気ままにセミナー

テーマは「元気になる! いきいき健康ボイストレーニング」。6月18日(火)18時30分～20時、八幡西生涯学習総合センター(黒崎駅西側、コムシティ内)で。定30人。申6月7日までに同センター☎641・9360へ。ネットも可。

東部障害者福祉会館の講座

①お味噌づくり教室 6月23日(日)10時30分～12時30分。料500円。
 ②パン教室 6月30日(日)10～13時30分。料1000円。
 共通 対障害のある人。定各8人。申電話で①は5月15日～6月9日、②は5月15日～6月14日に東部障害者福祉会館(戸畑駅前、ウェルとばた6階、☎883・5550)へ。聴覚障害者は☎883・5551も可(基本事項と手・要など介助必要の有無を記入)。ネットも可。

妊婦さんを応援する 絵・イラストを募集

妊娠届出時にギフト品を提供する「マタニティギフト事業」に使用する絵やイラストを募集します。テーマは「出産に向けた妊婦を応援する気持ち」。採用された作品は妊婦へ贈られるギフト品のフォトフレームに使用します。申5月17日～6月28日にネット。詳細は問を。市のホームページ(アドレスは表紙参照)でもご覧になれます。



問 子ども家庭局子育て支援課☎582・2410

★掲載の情報は市のホームページ(アドレスは表紙参照)でもご覧になれます ★申し込みはがき「基本事項」の記入方法は11ページを参照 ★時間は24時間表記

北九州市民カレッジ「大人になって『教科書』を読む」

6月28日～7月26日の毎週金曜日(全5回) 10～12時、八幡西生涯学習総合センター(黒崎駅西側、コムシティ内)で。定40人。料2000円。④6月7日まで。詳細は同センター☎641・9360へ④を。⑤も可。

救命講習会

①**実技救命講習** 7月3日(水)10～12時。④WEB講習の受講証明書を2カ月以内に取得した人。WEB講習などの詳細は④を。
②**子どもの応急手当** 小児・乳幼児の応急手当。7月10日(水)9時30分～12時30分。
⑤心肺蘇生法やAED(自動体外式除細動器)の使用方法、気道異物除去の方法など。市民防災センター(小倉北区東港一丁目)で。定各40人。④①は6月3～25日、②は6月10日～7月2日に消防局救急課☎582・3820へ。聴覚障害者は☎592・6898も可(基本事項と⑤必要の有無を記入)。⑤も可。

マイテク・センターの講座

①**電気工事士・学科** ▶第一種=7月18日～9月26日のおおむね毎週月・木曜日と9月28日(土)(全18回) 19～21時。料4万2000円 ▶第二種=7月23日～10月15日のおおむね毎週火・金曜日(全23回) 19～21時。料3万5300円。①の⑤定先着各50人。
②**キャリアに役立つパソコン** 8月2日～10月8日のおおむね毎週火・金曜日(全18回) 19～21時。④ワード・エクセルの基本操作ができる人。定先着20人。料4万2000円。
③**調理師受験対策** 8月21日～9月25日の毎週水曜日(全6回) 9時30分～16時30分。定先着40人。料2万5000円。
⑤④電話で5月17日からマイテク・センター北九州(八幡東区大蔵二丁目、☎651・3775)へ。

バイオリン初心者講座

おおむね毎月2回日曜日、大手町練習場(小倉北区大手町、大手町ビル内)で。④小学2年～中学1年生。定若干名。料月額4000円(楽器貸出制度あり)。6月

30日(日)に面接あり。④6月18日まで。時間など詳細は北九州市ジュニアオーケストラ事務局☎583・5282へ④を。



講演会

人物で巡る北九州の歴史 探訪～鷗外・清張・久女ほか

講師は北九州森鷗外記念会理事・轟良子さん。6月2日(日)13時30分～15時30分、八幡西生涯学習総合センター(黒崎駅西側、コムシティ内)で。定先着45人。料300円。④5月17日から八幡郷土史会事務局☎980・5050へ。④都市ブランド創造局文化企画課☎582・2391。

施設の催し

美術館

☎882・7777

〒804-0024戸畑区西鞆ヶ谷町21-1 開9時30分～17時30分(入館は17時まで) ⑤月曜日(祝・休日のときは開館し翌日が休館)

- ①**コレクション展I 特集 アートシーン - '80s** 1970～80年代の欧米の芸術の流行などを紹介。5月18日(土)～8月25日(日)。料一般300円、高校・大学生200円、小・中学生100円。
- ②**市民ギャラリーの催し** ▶九州女流展=5月21日(火)～26日(日)の9時30分～17時30分(26日は17時まで) ▶九州全展=5月28日(火)～6月2日(日)の9時30分～17時30分(6月2日は17時まで)。
- ③**北九州芸術祭総合美術展 書道部門** 5月28日(火)～6月2日(日)の9時30分～17時30分(6月2日は16時まで)。
⑤④①②の詳細は同施設、③は北九州文化連盟☎682・1591へ④を。

美術館黒崎市民ギャラリー

☎644・5206

〒806-0021八幡西区黒崎三丁目15-3、コムシティ3階 ⑤開催期間以外
▶**絵画クラブ「風の会」**=5月20日(月)～26日(日)の10時(20日は12時)～16時
▶**八木穂(故)の世界**=5月21日(火)～26日(日)の10～17時(26日は16時まで) ▶**示現会北九州展**=5月28日(火)～6月2日(日)の10～18時(6月2日は17時まで)。

関門連携コーナー

海峡の友

下関市と北九州市では、市政だよりでお互いの情報を交換し掲載しています。

「下関海響マラソン」参加者募集!

いずれも11月3日(祝)。オーヴィジョン海峡通り海峡メッセ下関前(下関市豊前田町三丁目)をスタート、同所にゴール(最終は14時30分まで)。▶**マラソン**=8時30分から(制限時間6時間)。④18歳以上(高校生は除く)。定先着1万人。料1万2000円 ▶**2kmファンラン**=8時45分から。④小学生以上。定先着500人。料1000円。詳細は④を。④5月17日20時から大会ホームページ(右記を読み取り)へ。④下関市スポーツ振興課☎(083)231・2729へ。④申し込みはコチラから



新型コロナワクチン接種のお知らせ 今年度からは定期接種として秋以降に実施します

定期接種の対象

- ①65歳以上
- ②60～64歳で、心臓、腎臓または呼吸器の機能に障害があり、身の回りの生活が極度に制限される人や、ヒト免疫不全ウイルスによる免疫の機能に障害があり、日常生活がほとんどできない人。

接種時期・回数

秋以降に1回

料金

自己負担あり(減免制度あり)



開始時期や接種場所、料金などは決定次第お知らせします。定期接種以外で接種を希望する人は、全額自己負担での接種となります。

④保健福祉局健康危機管理課☎582・2919

HIV・梅毒検査を受けましょう

④保健所保健企画課☎522・5721

近年、梅毒の報告数が増加しており、本市でも今年1～3月の報告数は44件と昨年同時期(25件)より多くなっています。少しでも不安のある人は検査を受けましょう。検査は無料・匿名・保険証不要です。



④検査の詳細・予約はコチラから

HIV・梅毒検査

| 場所 | 日時 | 定員 | 予約 |
|--------|--|---------|-------------------------------|
| 八幡西区役所 | 下記日程水曜日、9～12時 5月22日、6月5・19日、7月3・17・31日、8月14・28日、9月4・25日、10月2・23日、11月6・27日 | 先着各日20人 | おおむね2週間前から保健所保健企画課☎522・5721へ。 |

※検査結果は、約2週間後に、本人に面談でお知らせします。

HIV即日検査

| 場所 | 日時 | 定員 | 予約 |
|-----------------------------|--|---------|-------------------------------|
| 保健所(小倉北区馬借一丁目、総合保健福祉センター4階) | 6月2日(日)9～11時、7月1日(月)・8月5日(月)・9月2日(月)・10月7日(月)・11月11日(月)の17～19時 | 先着各日25人 | おおむね1カ月前から保健所保健予防課☎522・8764へ。 |

※検査結果は約1時間後に、本人に面談でお知らせします。

対=対象 定=定員、定数 料=料金、費用 ※料金について記載のない催しは入場無料(参加無料) 開=開所時間 休=休所日 申=申し込み 問=問い合わせ
 共通=共通の内容 手=手話通訳 要=要約筆記 担=市の担当課 F=FAX ネット=市のホームページからインターネットで申し込みができます

郷土文化講演会 「松野一夫と小倉」

旧小倉市出身の挿絵画家・松野一夫について。講師は北九州市立美術館の山下理恵学芸員。6月8日(土)14～15時30分、子ども図書館(小倉北区内)で。定60人。申5月17日～6月5日。詳細は中央図書館奉仕課 ☎571・1481へ問を。

募集

まち美化キャンペーンの参加者を募集

散乱ごみの収集など。▶若松区=5月26日(日)9時30分～10時20分。集合は岩屋海水浴場たかみ荘前(大字有毛) ▶戸畑区=5月26日10～11時。集合は夜宮公園多目的広場(夜宮一・二丁目) ▶門司区=6月1日(土)9時30分～10時30分。集合は関門海峡ミュージアム横(門司港レトロ地区) ▶小倉北区=6月2日(日)10～11時。集合は勝山公園大芝生広場(市役所南側) ▶八幡東区=6月2日10～12時。集合は河内小学校グラウンド(河内一丁目) ▶小倉南区=6月8日(土)9時30分～10時30分。集合は曾根市民センター(中曾根三丁目) ▶八幡西区金山川周辺=6月9日(日)9～10時50分(※は9時50分～10時50分)。集合は則松金山川花のボランティア公園(大字則松、氏田橋横)、八枝小学校(八枝四丁目)、中尾市民センター(三ヶ森四丁目)、※八枝小学校(町上津役西四丁目) ▶八幡西区黒崎周辺=6月13日(土)10～10時40分。集合は黒崎中央公園(黒崎一丁目)。共通受け付けは開始時間の30分前から。雨天かPM2.5や光化学スモッグに関する注意報などが発令された場合は中止。参加者には軍手・タオルを配布。問環境局業務課 ☎582・2180へ。

「第九」の合唱団員を募集

12月22日(日)にTHE STEEL HOUSE 北九州ソレイユホール(小倉北区大手町)で行われる九州交響楽団「第九」コンサートに参加する合唱団員を募集します。練習はおおむね毎週1回18時50分～21時、大手町練習場(小倉北区大手町、大手町ビル内)で。男声の部は6月5

日(水)、女声の部は6月11日(火)から。対中学生以上。料新人向け基礎練習(6～8月)月額1000円、全体練習(9～12月)5000円。基礎練習が不要な人は全体練習だけの参加も可(詳細は問を)。申各練習日に同練習場で受け付け。詳細は北九州市民フロイデコール ☎090・1169・6170へ問を。担都市ブランド創造局文化企画課 ☎582・2391。

合唱組曲「北九州」演奏会参加者を募集

出演は来年3月9日(日)、THE STEEL HOUSE 北九州ソレイユホール(小倉北区大手町)で。練習は出演日までのおおむね毎週月曜日18時30分～20時30分、大手町練習場(小倉北区大手町、大手町ビル内)で。料1万2000円(10月以降の参加は6000円)。学生は無料。別に楽譜代などが必要。申随時。詳細は北九州市芸術文化振興財団 ☎663・6661へ問を。



南九州市・北九州市子ども交流事業の参加者を募集

7月23日(火)～25日(木)(2泊3日)、鹿児島県南九州市の子どもたちを迎え入れ、玄海青年の家(若松区大字竹並)に宿泊します。千仏鍾乳洞(小倉南区平尾台三丁目)やスペースLABO(八幡東区東田四丁目)などで、自然体験や歴史・産業の学びを通じて交流します。対小学4年～中学2年生。定20人。料1万円程度。事前研修会(6月30日(日))への参加が必要。申はがき(1人だけ)に基本事項と性別、生年月日、学校名を書いて5月31日までに〒803-8501子ども家庭局こども若者成育課(☎582・2392)へ。ネットも可。



曲里の松並木清掃ボランティアを募集

参加者にはボランティア証明書を発行します。6月9日(日)8時50分～12時、曲里の松並木公園(八幡西区岸の浦二丁目)で。対中学～大学・専門学生。定先着10人。申5月17日からユースステーション ☎621・0132へ。



「ひまわり教室」の学習指導員を募集

放課後などに小・中学校で、子どもの自主学習を支援します。▶小学校=6月～来年3月。教科は算数 ▶中学校=7月～来年3月。教科は英語と数学。共通対小・中学生に基礎的な学習指導ができる人。選考あり。謝礼あり。申ネットで随時。詳細は教育委員会次世代教育推進課 ☎582・3447へ問を。

スポーツ

障害者スポーツセンターのスポーツ教室

脳血管障害の人の水中教室 5月24日～来年2月28日の毎月第4金曜日(全10回)18時30分～19時30分。対脳血管障害で肢体不自由な18歳以上。定10人。
みんなのストレッチ教室 障害の有無に関わらずストレッチを体験し、障害への理解を深めます。6月2日～来年3月2日の毎月第1日曜日(全10回)10時30分～11時30分。対7歳以上。定50人。
 共通申電話で5月20日までに障害者スポーツセンター(小倉北区三郎丸三丁目、☎922・0026)へ。聴覚障害者は☎922・0041も可。

総合体育館の個人利用日

日程(一部利用できない時間帯あり)は、5月27日(月)～30日(木)。料使用料が必要。利用可能な種目・時間は総合体育館(八幡東区八王寺町、☎652・4001)へ問を。

初級K-POPダンス教室

6月2日(日)14～16時、ユースステーション(黒崎駅西側、コムシティ地下1階)で。対小学～大学・専門学生(小学生は保護者同伴)。定先着18人。申5月17日からユースステーション ☎621・0132へ。

キッズダンス教室

6月6日以降の毎週木曜日(おおむね月4回)19～20時、第一警備スポーツセンター戸畑(戸畑区浅生二丁目)で。対小・中学生。定先着10人。料月額4400円。申5月18日から。詳細は同センター ☎883・5501へ問を。



お知らせ

縦覧します

北九州広域都市計画道路事業等の事業認可に係る図書 路線は砂津鍛冶町線(小倉北区)の都市計画道路。縦覧は事業期間中(土・日曜日、祝・休日、年末年始は除く)の8時30分～17時15分、都市整備局道路建設課(市役所12階、☎582・2279)で。
都市計画道路(街路事業)の事業認可に係る図書 路線は9号線(小倉南区)の都市計画道路。縦覧は事業期間中(土・日曜日、祝・休日、年末年始は除く)の8時30分～17時15分、都市整備局道路建設課(市役所12階、☎582・2279)で。

5月31日は
世界禁煙デー!!

あなたも、「禁煙」を考えてみませんか

喫煙は、がんや心疾患、脳血管疾患、COPD(慢性閉塞性肺疾患)の原因になるとともに、糖尿病や高脂血症、歯周疾患を悪化させるとされています。

また、喫煙は喫煙者本人だけでなく、周囲の人への影響(受動喫煙)も大きいので、令和2年4月改正健康増進法により施設内は原則禁煙となっています。

ご自身のため、そして大切な家族のために、禁煙について考えてみませんか。

問 保健福祉局健康推進課 ☎582・2018

令和4年4月から成年年齢が18歳に引き下げられましたが、喫煙は健康への影響が大きいことから、引き続き20歳以上となっています。

禁煙支援ガイドブック

禁煙したいけど難しいという人のために「禁煙支援ガイドブック」を配布しています。希望する人は市のホームページ(右記を読み取り)からお申し込みください。ホームページ上でもご覧になれます。



▲「禁煙支援ガイドブック」はコチラから



★掲載の情報は市のホームページ(アドレスは表紙参照)でもご覧になれます ★申し込みはがき「基本事項」の記入方法は11ページを参照 ★時間は24時間表記

国民健康保険料納入通知書を発送します

令和6年度国民健康保険料の当初納入通知書を6月上旬(特別徴収(年金天引き)の対象になっている人は7月)に発送します。今年度から新たに特別徴収の対象になる人には、7月に改めて徴収方法が変更になった納入(変更)通知書を発送します。☎保健福祉局保険年金課 ☎582・2415へ。

都市計画審議会の傍聴の案内

議題は「都市計画区域区分の変更(市街化区域への編入)」、「都市計画用途地域の変更(市街化区域への編入)」、「都市計画下水道の変更(排水区域の追加)」、「都市計画地区計画の決定 沼本町四丁目地区、舞ヶ丘一丁目地区(いずれも小倉南区)」、「区域区分見直しの基本方針の一部見直し(報告)」、「市街化区域から市街化調整区域への区域区分の見直し(報告)」。

「NPO公益活動支援事業」補助金

NPO法人などが専門性を発揮して行う先進的な活動に費用の一部を補助します。補助額は対象経費の2分の1以内(限度額50万円)。選考あり。☎5月17日～6月7日。詳細は市民活動サポートセンター ☎645・3101へ☎を。

未利用市有地を売却

物件は小倉北区香春口二丁目の土地(169.42㎡)など13件。入札は6月17日(月)～20日(木)、市役所地下2階で。☎5月15～17日。物件情報は各区役所総務企画課・出張所などで配布中。市のホームページ(アドレスは表紙参照)でもご覧になれます。入札の時間など詳細は財政・変革局市政変革推進室 ☎582・2007へ☎を。

防犯カメラ設置費用を助成

犯罪抑止のために、公共空間を撮影する防犯カメラ設置費用の一部を助成します。助成額は▶地域団体(自治会・町内会など)=設置費用の4分の3以内(1台につき30万円まで)▶事業者(市内に事業所があり、主要駅周辺などで営利活動を行う個人や法人)=設置費用の3分の1以内(1台につき13万円まで)。



ギャンブル等依存症問題啓発週間

毎年5月14～20日は「ギャンブル等依存症問題啓発週間」です。ギャンブル等依存症に関心を持ち、理解を深めてもらうため、小冊子を配布するなど啓発を行っています。小冊子は精神保健福祉センター(小倉北区馬借一丁目、総合保健福祉センター5階)などで配布中。市のホームページ(アドレスは表紙参照)でもご覧になれます。☎精神保健福祉センター ☎522・8729へ。



▲小冊子表紙

動物慰霊祭

令和5年度に持ち込まれた死亡ペットなどの慰霊をします。5月22日(水)14～15

時、動物愛護センター(小倉北区西港町、☎581・1800)で。小雨決行。

証明書コンビニ交付サービスを休止します

6月3日(月)は、証明書コンビニ交付サービスを休止します。☎総務市民局区政推進課 ☎582・2107(市税証明は財政・変革局税制課 ☎582・2030)へ。

認知症カフェ(カフェ・オレンジ)で語ろう

参加者同士の交流や、認知症についてのミニ講話など。5月28日(火)、6月11日(火)・25日(火)、7月9日(火)・23日(火)の13時30分～15時30分、総合保健福祉センター2階(小倉北区馬借一丁目)で。☎認知症のひと家族や、認知症が心配な人など。☎認知症・草の根ネットワーク ☎090・7159・1133へ。☎認知症支援・介護予防センター ☎522・8765。

5月20日～6月16日、皇后崎工場(八幡西区夕原町、☎642・6731)のごみの受け入れを休止します。

5月30日は松本清張記念館(小倉北区内、☎582・2761)を休館します。

皆さんの意見を募集しています

(次期)北九州市男女共同参画基本計画(素案) ▶素案の配布・閲覧=5月10日(金)～6月10日(月)(土・日曜日は除く)の8時30分～17時(※の休館日や時間は各センターへ☎を)、総務市民局女性の輝く社会推進室(市役所8階)、同局広聴課(同1階)、各区役所総務企画課・出張所、※各市民センターで。市のホームページ(アドレスは表紙参照)でもご覧になれます ▶意見の提出=様式自由。住所、氏名、意見を書いて配布・閲覧期間中にEメール(市のホームページから)、郵便、ファクスで☎803-8501総務市民局女性の輝く社会推進室(☎582・2405、☎582・2624)へ。各配布・閲覧場所(出張所・市民センターは除く)に直接提出もできます。

情報ステーションは11ページから始まります

施設の催し

到津の森公園

☎651・1895

〒803-0845小倉北区上到津四丁目1-8 開9～17時(休火曜日(祝・休日のときは開園し翌日が休園)※6月3日(月)までは無休

①わくわく体験～消防ホースでチンプンジーの遊具や給餌器を作ろう! 6月9日(日)11～13時30分。定3組(1組4人まで)。料入園料が必要。

②林間学園 動物との触れ合いやグループ活動を通じて自然に親しみます。▶第1期=8月16日(金)・19日(月)・20日(火)▶第2期=8月21日(水)・22日(木)・23日(金)②の共通 各期全3回。9～15時30分。対小学生。定各期100人。料1万1000円。



共通 ☎1は電話で5月17～27日に、☎2は、はがき(1家族だけ)に基本事項(日程は第2希望まで)と性別、保護者氏名を書いて5月31日までに同施設へ。

子どもの館

☎642・5555

〒806-0021八幡西区黒崎三丁目15-3、コムシティ7階 開10～19時(休5月15日、6月5・19日)

①ベビーマッサージ 体にあるツボを優しくマッサージします。5月27日(月)。対子育て中の人。

②親子リズム体操 音楽に合わせて体を動かします。6月17日(月)。対1歳児と保護者。定先着20組。

共通 13時30分～14時30分。☎2は必要。電話で5月27日から同施設へ。

北九州市のSNSを再編!

皆さんにより分かりやすく情報をお届けするため、分野ごとに集約したアカウントで情報を発信します! 詳しくはコチラ▶



フォローして情報をキャッチ!

☎市長公室広報戦略課 ☎582・2236

市政テレビ・ラジオ

市広報テレビ「ちょっと北九見つけてきました!」



TVQ九州放送(7ch) 毎週土曜日 20時54分～21時

市政ラジオ「KITA9PR部のキタナビ!」

CROSS FM(北九州77.0MHz) 毎週日曜日 10～11時

市の魅力や市政情報を若者目線で発信!



福岡市の催し

福岡市と情報交換をしています。

福岡ミュージアムウィーク

福岡市博物館(福岡市早良区百道浜三丁目)や福岡市美術館(福岡市中央区大濠公園)など福岡市内の文化施設がお得に利用できます。5月18日(土)～26日(日)。期間中は、参加施設の常設展示観覧料や入館(園)料が無料が割引になるほか、さまざまな関連イベントも実施します。詳細は☎を。福岡市のホームページでもご覧になれます。☎福岡市経済観光文化局文化振興課 ☎(092)711・4969へ。