

**日中親善バレー大会**  
 3月29日午後4時30分から八幡製鉄体育館で、日中親善バレーボール大会が行なわれます。試合は六人制男女二ゲーム。日本チームは日立武蔵(女子)、全日本選抜(男子)です。入場料は指定席六百円(前売五百円)、一般三百円、学生二百円、市内デパート、運動具店で発売しています。

## 農林漁業の振興策

### 経営合理化で増収を

農家数約8,400戸、農家人口47,000人、沿岸漁業組合員約1,000人の数字が示すように、北九州市の農林漁業は、他の大都市と同じく、耕地・漁場の縮小、働き手の減少により、年々衰退しつつあるといえます。

市では、41年度から着手するマスタープラン実施5か年計画にそって、都市の近郊農林漁業の将来、について、農林漁業の生産基盤と生活基盤の整備計画をたてました。

農業は、農地4,800ヘクタール、専業農家数14,000戸(現在、農地5,400ヘクタール、専業農家数17,000戸)を5年後の目標としながら、38年度約27億4,000万円の生産所得を36億円までに引き上げる計画です。門司はそ菜・花き、小倉は水稻・そ菜・養鶏・酪農・花き、若松は果樹・そ菜、八幡は養鶏・養豚・そ菜など、生産地の集団化、経営の複合化などの近代化を促進します。

林業は、市営林160ヘクタール、民有林500ヘクタールの造林を5年後の目標として、都市の緑化にも役立てます。

漁業では、門司区柄杓田、馬島、若松区岩屋などの漁場の保全、漁港の整備などのほか、沿岸養殖事業の促進を実施します。

【整備計画のあらましは2～3頁に掲載】



共同で作ったビニールハウスでは、促成キュウリが育っています(小倉区横代丸ヶ口)

3月15日

第62号

4月から土地建物も計法に  
 4月1日から土地、建物などの計量は、すべてメートル法によることとなります。これより商取引の計量は、すべてメートル法になります。  
 土地、建物以外の商取引に使われる計量単位——たとえば尺、貫、升などは、34年からはすでに切り替えられています。土地、建物については日本家屋の伝統的な建築技術と密接につながっているため登記や登録に関係した台帳のほう大な切り替えなど、かなりの問題が残されていたため、七年間の猶予期間が認められていたものです。  
 これより土地、建物の計量に使われていた坪、歩などは3月31日限りで使えません。





# 農林漁業の振興

## 構想と施策のあらまし

市がこのほど策定した、「農業・林業・漁業振興構想とその施策」を▽経営基盤の整備▽農林漁業団体の育成▽個別経営の育成の三つから説明します。都市型の近郊農林漁業の経営合理化や経済性の向上をはかるために、用水、排水施設、農道、林道の整備、漁港の整備、漁港の保全事業などをすすめていきます。

### 都市型へ経営合理化

#### 重点振興地域を設ける

【農業経営の育成】都市近郊農業としての性格から、どうしても多様な農業とならざるを得ません。重点振興地域を設け、専業農家の育成、集団産地の形成をはかっています。

(1)普通作経営の育成 普通作、とくに稲作は最も安定した作物といえます。普通作に対しては、省力(労働力をはぶく)栽培を普及し、共同防除体制の整備による労働生産性の向上、水田の輪作体系を促進します。

この重点地域として、小倉区曾根、若松区弘川、八幡区香月などを設定します。41年度は共同防除体制の整備として、動力噴霧機八十台、動力散粉機六十台と、新除草剤の普及などをはかっています。

(2)野菜経営の育成 野菜は、重点振興地域を決め、集団産地の育成と出荷改善を行いますが、とくに七品目(トマト・キュウリ・ナス・白菜・かんらん・大根・れんこん)は39年の作付およそ六百ヘクタール、二万四千トンの生産を確保してゆく計画です。

重点振興地域は若松区の白菜、小倉区西谷・中谷地区の抑制キュウリ・促成トマト・ナス、三谷地区のかんらん、企救の集約野菜、平尾台の大根、八幡区田代・河内

の抑制キュウリ、香月の促成トマト、門司区猿喰のれんこんなどを計画しています。

(3)果樹経営の育成 若松のクミかんぐは、現在七十ヘクタールの果樹園から百トンの生産をあげています。五年後には百五十ヘクタールの果樹園で二千トンの生産を目標にしています。

小倉、八幡のクブどうぐ産地も重点振興地域とし、集団果樹園を育成する計画です。

(4)花き経営の育成 裏門司、曾根、上津役、香月地区などを主体に温室を中心とする施設栽培をすすめる計画です。現在の栽培面積三千平方メートルを、五年後に八千平方メートルに拡張します。

【畜産経営の育成】畜産は、酪農養鶏、肥牛、養豚にわけて考えられますが、とくに主産地の形成と団地の造成、環境の整備をします。

(1)酪農 現在千頭の牛(二戸平均七・五頭で三キロ)の飲用乳を生産していますが、五年後は千五百頭、四千七百をめざしています。

このため小倉区湯川、曾根、平尾台および八幡区本城と若松区島郷をあわせた地区に市乳生産地帯をつくる計画です。

(2)肥牛 現在二千七百頭を、五年後は四千頭を増やします。若松区島郷(銘柄、若肥)と小倉区曾根、三谷地区を肥牛主産地として

育成します。

(3)養鶏 現在、二十一万羽のニワトリが一日九トンの卵を生産していますが、五年後は四十万羽で一日十八トンの生産をめざし、小倉区足立、湯川、曾根、八幡区香月、木屋瀬地区を鶏卵生産地とする計画です。

(4)養豚 現在の千四百頭を五年後には二千五百頭から三千頭までふやしてゆく計画です。

肉豚生産の現状を維持し、八幡区香月と、裏門司地区の一部には子豚生産地帯を育成します。

#### 緑の森林を育てる

【林業経営の育成】林業は、林野を基盤としながらそこから材木と薪炭を生産します。最近燃料革命によって薪炭の需要は減ってきていますが、材木は、建築資材などの需要に欠くことのできないものといえます。また、林野そのもの

(1)市営林 市内に約三万五千ヘクタールのうち、未植地は約九千ヘクタールで、このうち四十六ヘクタールを五年間で植林します。さらに改良造林四十二ヘクタールと部落有林七十二ヘクタールを造林する計画です。

(2)民営林 市内に約一万八千六百ヘクタールあり、うち約四千二百ヘクタール(全体の二三%)は人工造林地です。県下の人工造林率五七%にくらべ低いので、この努力を続けます。年々八十ヘクタールの造林をして五年後には五百ヘクタールをふやします。

### 経営基盤を整える

#### 溜池四十五を整備

【用水施設】市内かんがい用水の六〇%以上は、溜め池にたよっています。約八百か所ある溜め池のうち七〇%は老朽化しているため、井ぎき、水路ともに八か年計画で補強を行います。この重点地域を裏門司曾根、三谷、島郷、香月、木屋瀬地区とします。

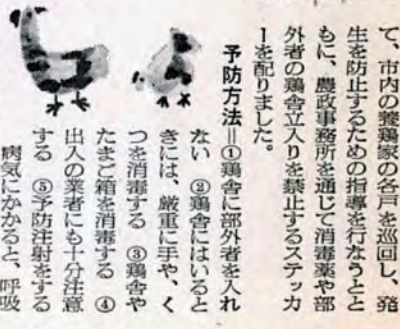
41年度に、溜め池十二、用水路十八などの改修を含め約二千七百万円。45年度までの最終目標は溜め池四十五、用水路百三十四か所などを整備する計画です。

#### 冠水地帯をなくす

【排水施設】洪水時の冠水、満潮時の逆流などによって収穫不良の地区を中心に48年度までに整備。おもな箇所は門司区の干拓地内の排水不良地区、小倉区の排水不良地区、若松区の塩屋、小敷、大馬居、安屋地区、八幡区の折尾、木屋瀬地区の潮止樋門の改修などです。41年度は排水路七か所、樋門改修四か所、災害防止のための溜め池掘下げ二か所など、約二億四千万円。45年度までの目標は排水路五十九か所、樋門改修などを進めます。

#### 農道は四幅に

【農道の整備】農業近代化の第一歩は農道の整備であり、幅員四メートルを目標に改良します。41年度農道三、農道橋三などに約三百二十万円。45年度までの目標は、門司区



昨年9月以来、県内各地で流行していたにわりの伝染病「ニューカッスル病」が、3月2日門司区畑の養鶏場で発生し、約二千六百羽が処分されました。この病は伝染力が非常に強く、死亡率も高いおそろしい病気で、一度発生すると、わりの卵や肉、残ったにわりの全部処分し、使った器具などはよく洗って、乾燥させなければなりません。また、建物その他の施設も、数回にわたって消毒を続け、その後しばらくは使用できません。被害はこれだけでなく、その付近の養鶏場でも、たまごやにわりの販売ができなくなります。

市では1月下旬から2月中旬にかけて育成します。

(3)養鶏 現在、二十一万羽のニワトリが一日九トンの卵を生産していますが、五年後は四十万羽で一日十八トンの生産をめざし、小倉区足立、湯川、曾根、八幡区香月、木屋瀬地区を鶏卵生産地とする計画です。

(4)養豚 現在の千四百頭を五年後には二千五百頭から三千頭までふやしてゆく計画です。

肉豚生産の現状を維持し、八幡区香月と、裏門司地区の一部には子豚生産地帯を育成します。

#### 病心

【病心】病心は、養鶏場などで発生する病気で、人に感染することはありません。しかし、養鶏場などで発生すると、卵や肉の生産に影響を及ぼすことがあります。市では、養鶏場などで発生した場合、関係者に連絡し、適切な処置を指導します。

門司農協(旧松ヶ江農協管内)八幡農協(旧木屋瀬農協、旧八幡市農協管内)東谷農協、朽網農協、曾根農協の管内にそれぞれ有線放送施設があります。市としても今後、いっそう拡充していきます。

(3)離島の電化：馬島、藍島は、自家発電装置のため、日常生活に種々の不便があります。現在、自家用共同受電をして、下関市六連島は、41年度に一般受電化が予定されますので、馬島でも42年度一般受電化をめざし、41年度に実施計画をたてます。なお、藍島の一般受電化も45年度を目標に、努力を続けていきます。

#### 共同出荷を促進

都市近郊の農業、林業、漁業の振興策としては、このほかに、流通対策、金融対策も、忘れてはならないことです。

【流通対策】まず、農業における流通対策を考えてみても、市独自で決めるわけにはいきません。しかし、市として他の生産地との競争力を高めることを目標に、集出荷施設、共同出荷体制などの整備強化をすすめます。とくに、野菜については、生産安定など、国、県の体制強化と拡充を促進することにしています。

【農林漁業の金融対策】農林漁業の振興にとって、低利で長期の貸付金が必要です。市としては、資金のあっせん、農業近代化資金などの利子補給、預託融資制度の拡充・強化とともに、現行保証制度への出資をふやし、損失補償制度の検討も行なっています。とりあえず、41年度預託金六千万円、利子補給およそ二百二十万円、出資金百万円を計上しました。

【農林漁業団体の育成】農林漁業団体の育成は、つぎの点に重点をおきます。

(1)団体の合併・整備：とくに農業協同組合の合併については、農協の自主性を尊重しながら、合併のための研究会などを開いて検討をすすめています。41年度に合併促進のための事務費三十万円を計上し、あわせて畜産団体は、農協部会として十分活動できるように検討をすすめています。農林漁業団体の運営、組合員への指導強化、農業共済組合への助成金を含め、41年度に約四百五十万円を計上。45年度に約四百五十万円を計上。

(2)有線放送施設の整備：現在、



漁業

### 資源を培養

【経営の育成】都市近郊の海がひどく汚染し、魚がへつていくのはどの都市にも共通の現象です。そのうえ、漁場は年々狭くなるばかりといえます。門司区柄杓田、小倉区馬島、藍島、若松区岩屋、脇田など残された漁場の高度利用と、漁業資源の培養などを計画しています。

(1)漁場の改良、漁業資源の培養：海にコンクリートブロック、投石、沈船、土管などの魚礁を設け、漁業資源の培養に役立ちます。また、アワビ、タコなどの増殖事業やノリ漁場の造成、拡張によるノリ養殖などを促進します。

(2)経営近代化施設の設置：ノリ共同作業保管施設と施肥施設の設置や、魚群探知機、冷蔵貯水施設も計画に入れます。また、イワシ揚網漁業を取り入れ、経営近代化に役立ちます。

(3)観光漁業の促進：市民レクリエーションを兼ねた観光漁業の促進、とくに釣り船のあつせ

【海岸の保全】海岸保全施設整備五か年計画にもとづいて、44年度竣工を目標に、柄杓田漁港の海岸保全事業(約八千八百円)、約四千九百万円)を促進します。

このほか岩屋の海岸(七百円、約三百万円)馬島海岸(約四百三十万)、約二千三百万円)の海岸保全事業も行ないます。

**日炭の鉱害被害届を**  
5月9日まで石炭鉱業合理化事業団へ

日炭高松では、旧折尾公園から本城市営住宅団地北端を結ぶ線の南部分の鉱区を廃止することになりました。このため石炭鉱業合理化事業団は、整理促進交付金を出し、炭鉱にかかわって鉱害賠償の支払いをします。被害を受けた人は5月9日までに同事業団九州支部(福岡市古小島町 187番地)へ届け出てください。

期日までに届かないときは交付金からの支払いが受けられません。その後の賠償責任は日炭にあります。届出用紙や手続については市経済局鉱害課か八幡区役所内農政事務所へお問い合わせを。

**テレビで見る**  
「百万人のまち」  
毎週土曜日正午から15分間  
10チャンネルで

**NHKテレビ** 毎週火曜日 朝6.45~7.00  
毎週土曜日 朝6.45~7.00

**ラジオで聞く**  
「県民の時間」  
NHKラジオ第1 毎朝(日曜を除く) 7.15~7.45  
最終土曜日 吉田市長出席





**3台目の化学消防車** このほど、化学消防車を購入し、若松消防署に配置しました。同車は約730万円、自動的に発泡溶液をつくり、2本のホースで続けて50分間放水できる最新型で、石油など油脂火災に威力を発揮します。このほか化学消防車は、小倉、八幡消防署にも1台ずつ配置してあり、合計3台になりました。

**40年中の火災状況** まとまりました。これによると、発生件数は八一六件、過去五年間の最高です。毎日二・二件の火災が市内のどこかで、発生した計算になります。内訳は、建物火災四四二件(五四%)、林野火災一九二件(二三%)、車両五二件、船舶一〇件などです。

一日三十六万円が灰に 損害額は昭和39年より五千万円減っています。が、それでも総額一億三千三百万

**火事「トップ」はたばこ** た人は、四七四世帯、一、八一四人にもなります。発生の多かった時期は、冬から春さきもとも多、十二月4月に二六〇件(一、一五五人)の被害を受けています。原因別にみると、九二・八%が

**火の取扱いの不注意や不始末など** いわゆる失火によるものです。この失火の中で、もっとも多いのが「たばこ」によるもので九六件、つぎが「子どもの火あそび」九五件で、これはマッチによるものが圧倒的に多くなっています。住居火災だけにしげるとその

**その多くが、二階や三階に寝ている** ためです。このことから、木造三階や屋根裏の室に寝る危険性、避難口、救助袋の大切さがよくわかります。

# 住みよい住環境づくり

宅地災害を防ぎ、道路や下水などを整えたよい宅地造成をすすめるために定められた「住宅地造成事業に関する法律(以下、住宅地造成事業法)」が3月11日から、全市域に適用されます



【徳力団地】

**助成措置もあります** 住宅地造成事業法の特徴は、ある程度大きな規模の宅地造成に、道路、下水、その他公共施設などつまり住宅環境の整備に重点を置いていることです。規制するいろいろ、これまで宅造業者に認められなかった農地の転用の制限をゆるめたり、団地内の公共施設の維持管理を市が引き継いだり、技術上の助言などの、援助措置があります。

**家を建てるときの制限は** 家を建てるときは、建築基準法で、その構造などが規制されますが、このほか都市計画法による用途地域の別によって、建ぺい率(敷地の広さに対する家の広さの比率)の制限があります。用途地域は、土地を計画的に利用する目的で、住居地域、商業地域、工業地域、準工業地域の四つに大きく分けられていて、このほか、緑地地域、風致地区などがあります。

**家を建てるときは、必ず事前に建築確認申請書を各建築事務所(区役所へ)提出してください。** 宅地を買うときも、ご相談ください。

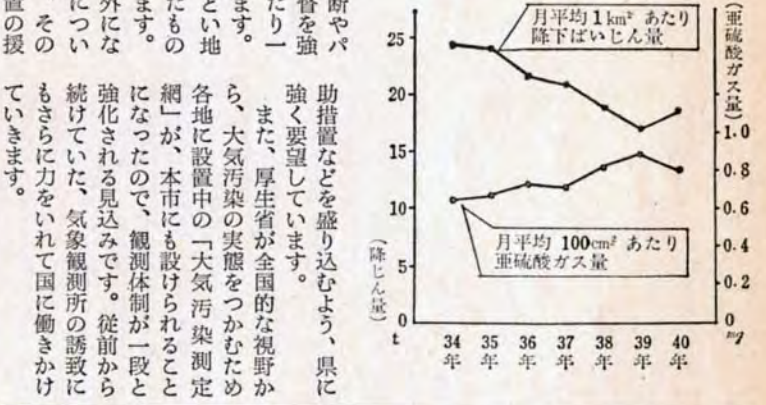
**道路、下水を整え量より質の宅地を** これまで市内で宅地の造成が行なわれるとき、一部地区を除いて、特別に取り締る法律がないため、市では業者に対して、災害防止や住宅環境をよくするように申し入れする程度でした。このため、良心的な業者が手がける場合は、排水や危険防止のことなどを考えて工事をしますが、資本力も弱く、経験の浅い業者では、もうけさえすればといった粗雑な工事も多くみられます。

**〇・五ヘクタール以上は申請を** 市内で、一団地の規模が〇・五ヘクタール(約千五百坪)以上の住宅地造成を行なうときは、工事前に市長の認可を受け、完了後は検査を受けなければなりません。工事は、道路、下水、防火水利施設、公園などの公共施設を設置基準を守らなければなりません。



**「亜硫酸ガス」降じん量と同じ場所** で測定しています。昨年は、一日平均百平方メートルあたり〇・八九で、39年より、わずかながら減っていますが、過去六年間の傾向では、年々増加しています。全体的には、本市の亜硫酸ガスの量は、他の工業都市より意外に低い数字になっています。

**「自動車の排気ガス」** この中でもっとも人体に影響を与えるのは一酸化炭素です。この害毒については、火ばちの中毒などで、よく知られています。その他にもいろいろな有害物質が検出されています。この自動車排気ガス調査は、歴史



**電光ニユー入** 市では3月7日から末日まで、市内国道三号線を中心にして、のべ四百人で電柱などの違反ポスター、ビラ類をはいていきます。電柱や街灯、街路樹には、ぜひにポスター類をはってはなりません。市では毎年約八百人で除去作業をしています。が、はいでも、はいでもいっこうに減りません。かならず市の許可を受け、禁止場所には出さないように注意しましょう。

**市立戸畑病院の第三期改築工事が完成し、** 同病院の全改築が完了しました。第三期工事、これまでの木造部分を鉄筋コンクリート建て地上四階、地下一階に改良したもので、建築面積は約一萬一千平方メートル、工費約七千八百万円です。設備は、手術室四、コバルト治療室、アイソトープ室、事務室などができ、ベット数も三百三十四床にふえました。これによって、診療科目は、これまでの内科、小児科、外科、産婦人科、眼科、耳鼻咽喉科に加えて、新たに整形外科、皮膚泌尿器、放射線科を設け、九科になりました。新設科も、すでに診療を始めています。

**同病院は、旧海員救済会戸畑病院を旧戸畑市が買い受け、昭和37年から発足したものです。** 建物も老朽化していたため、37年度から五か年計画で、約六億六千三百万円かけて改築していったものです。これで建物の改築は終わりましたが、41年度には、約八千六百万円かけて医療機械や器具を取り入れ施設内容の充実をはかります。

**鹿兒島本線の東小倉—東折尾間の復々線** 化工事をすすめている国鉄では、工事の(長さ八十、幅八・八)の架設作業を行なうために、自動車などの片側通行止、全面通行止(3月30日20時—31日7時)を行ないます。う回避路があります。ご迷惑をおかけしますが、ご協力ください。

**今春、中学を卒業、就職する生徒の激励大会** を各区分ごとに開きました。社会の一員となる晴れの門出に、先輩の激励をうける少年少女たちの表情に、緊張しながらも新しい決意が満ちていました。ことし市内で中学を卒業する人は、約二万二千五百人、このうち、四千人が就職を希望しています。

**わたしの意見** 機関車のばい煙防止を 国鉄線路の沿線の家は、蒸気機関車のばい煙で悩まされています。取締りは、こたえ「ばい煙規制法」では移動する車両は、規制の対象にならず、それで、機関車のばい煙は法による取締りはできません。しかし、蒸気機関車のばい煙は無視できませんので、国鉄西部支社と門司鉄道管理局に対して、電気やディーゼルへ切り替えるか、燃料炭を改善するよう、たびたび申し入れていきます。国鉄の計画によると、北九州地区では、昭和42年度に旅客列車の無煙化をすませ、さらに貨物機関車などを行ない、全面切替は45年になるとのことです。(衛生局公害対策課)

**保育所幼稚園の設置を** 八幡区萩原地区に幼稚園か 保育所を設けてほしい。こたえ 幼稚園と保育所では、その性格が少し違います。幼稚園は入園児の家庭に制限がありませんが、保育所は、母親がいないとか母親が働いているなどで、子どもが保育が困難な家庭といった、一定の制限があります。それで、それぞれの設置基準をうけて、計画的に設置していきます。

幼稚園は、八幡区の場合、中学校区に一公立幼稚園を設置することにしていきます。あなたの住んでいる穴生中学校区には、市立穴生幼稚園を4月から開園することにしています。それで萩原地区にさらに一つ設けることは困難です。保育所の設置基準は、半径二キロの円内地区に一か所以内となっています。現在、穴生地区に定員六十名の穴生保育所があり、萩原地区に早急に設置することは無理のようです。人口増加などによる将来については、今後十分に検討したいと思えます。(教育委員会、民生局婦人児童課)





花いっぱい

コンクールに参加を

ばい煙で色彩を失った北九州市に、彩りと香りをそえようと始まった『花いっぱい運動』は、多くのみなさんの愛情で、すくすくと育っています。この運動をより広げるための『花園コンクール』も、ことしの春で、4回目を迎えました。

コンクールは、町内会、子ども会、老人クラブ、あるいは職場、学校などの団体の花園をつくって、その美しさや、グループの協力ぶりなどを、競っていただきます。花園はなるべく、道路からだれでも観賞できるところに、15平方メートル(約5坪)

【八幡区尾倉小学校で】以上の広さにつくってください。参加団体に花の苗を差しあげます。申込みは3月15日まででしたが、追加申込みを3月19日まで、区役所公園担当課と教委各支所社会教育課で受け付けます。早目にとろぞ、お申し込みください。

▽動産 3月25日午前10時、小倉

【アフターケアを募集】福岡県後援指導所(粕屋郡宇美町)では、結核回復者に医学的健康管理、職業訓練を行なっています。入所期間一年間の訓練生を募集します。募集科目は、電気科(ラジオ・テレビ) 購買印刷科(タイプライターを含む) 洋裁科(婦人子供服)で、申込みは、4月14日までに各福祉事務所へ。

【アフターケアを募集】福岡県後援指導所(粕屋郡宇美町)では、結核回復者に医学的健康管理、職業訓練を行なっています。入所期間一年間の訓練生を募集します。募集科目は、電気科(ラジオ・テレビ) 購買印刷科(タイプライターを含む) 洋裁科(婦人子供服)で、申込みは、4月14日までに各福祉事務所へ。

【機械貸付の追加募集】市中小企業育成公社では、中小企業の設備近代化、経営の合理化をすすめるために、中小企業者の希望する機械類を購入して、お貸ししています。希望者は3月31日までに各区商工事務所へ。▽資格 市内の事業所で資本または出資総額が1千万円(商業・サービス業は300万円)以下で常時使用する従業員30人(商業・サービス業30人)以下の法人、個人、または中小企業協同組合か商店街振興組合にもとづく組合。同一事業を二年以上営み、市税を滞納していないこと。▽対象機械 耐用年数七年以上で中古品は除きます。購入価格は一件二十万円以上五百万円以下。貸付料は機械購入価格に公社利子日歩二銭一厘を加えた額。▽貸付期間と償還方法 購入価格が二十万~三十万円は二年、三十万~百万円は三年、百万円以上四十年。償還方法は年四回の元金均等償還です。

【スポットコーナー】区役所収税第一課で、事務机、椅子、ロッカー、キャビネット、流し台などをせり売。代金は即納。□3月29日午前10時門司区役所建設会館で電機洗たく機ほか七点をせり売。代金即納。▽電話 加入権 3月25日午後3時、小倉区役所収税第一課で競争入札。見積価格は電話料未納を含め四万円程度。□3月18日午前10時、戸畑区役所で6302を競争入札。見積価格四万五千円保証金四千五百円。□3月25日午前10時50分門司区役所収税課で04560722を競争入札。見積価格五万五千円。いずれも印鑑と代理人の場合は委任状が必要。

【外国語講座を募集】小倉日米文化センター(大手町)では4月から7月まで外国語講座を開きます。申込みは同センターへ。定員は各三十名。受講は無料。▽英会話初級・中級・上級 申込みは3月27日午前10時30分から11時まで。その場でテストを行ない、クラスを編成します。▽フランス語初級・中級、エスペラント語、英会話初級婦人クラス 3月28日から4月2日まで受け付けます。時間は午前10時から午後6時まで。定員に達し次第、締め切り。テストはありません。

【精密計量技術講習会】とき 3月29日9時から16時まで ところ 戸畑文化ホール第四室 内容 ノギス・マイクローメーターなどの使用方法と管理。受講希望者は3月19日までに市

【無料調停相談会】3月30日(10時~16時)戸畑文化ホール第六集会室で、土地、家屋の明け渡し、金銭貸借など民事一般のもめごと、離婚相続など家庭問題の調整を、裁判所調停委員が応じます。

【戦没者の妻へ特別給付】公務扶助料、遺族年金、遺族給与金を受給している戦没者の妻に特別給付金(額面二十万円の国庫債券)が支給されます。この請求手続は一部を除き3月31日までです。該当者区役所社会課へ。

【海外派遣青年を募集】東南アジア・北米へ。資格は地域などで青年団活動をしている二十歳以上二十六歳未満の中卒以上の者。3月25日まで教委各支所へ。

【どもりの無料相談】とき 3月24日午後2時~5時 ところ 小倉区米町小学校 ともりと言語障害、難聴などの相談のほか、講演「言語障害治療教育と親の態度」などがあります。

【税の申告誤りは修正を】所得税の確定申告は3月15日までですが、その後申告内容に誤り過少の申告に気付いたときは、すぐに修正申告を。4月15日までに更正請求をしてください。以上の手続をしたときは、市・県民税、個人事業税についてもすぐに関係先に申告してください。

【無料調停相談会】3月30日(10時~16時)戸畑文化ホール第六集会室で、土地、家屋の明け渡し、金銭貸借など民事一般のもめごと、離婚相続など家庭問題の調整を、裁判所調停委員が応じます。



無料牛乳をどうぞ 生活に困っている妊産婦と赤ちゃんに、毎日牛乳一本(または粉乳)をお届けしています。対象は、生活保護世帯、または40年度市民税の非課税世帯、同全額免除世帯の妊産婦と赤ちゃんです。申込み手続は、各保健所にある申請用紙に、保護証明(福祉事務所)を受け、非課税証明(市民税担当課)と、母子手帳を添えて保健所に提出してください。支給期間は、①妊婦:支給申請書を出した月の翌月初日から出産(死産)した月の月末まで ②産婦:出産または死産した月の翌月初日から三か月間 ③乳幼児:出生後満四か月目の属する月の初日から九か月間です。申請の受付日は、つきのおり、当日が休日のときはその翌日です。▽門司保健所:毎月1日・15日 小倉:毎月2日・3月曜日 城野:毎月1日・3月曜日 若松:毎月1日・3月曜日 戸畑:毎月2日・3月曜日 八幡:毎月1日・3月曜日 黒崎:毎月1日・3月曜日 木屋瀬地区の人は第一水曜日 香月地区の人は 第二水曜日



手を洗いましょう

35歳以上の人は3月末までに年金加入を 三十五歳以上の(昭和55年以前に生まれた人)で、まだ国民年金に加入していない人は、ことし3月中に加入手続をすませないと六十五歳の受給年限がきて、年金を受けることができません。国民年金の老齢年金を受ける資格は、原則として六十歳までに、

赤痢が流行しています 昨年の暮からことしにかけて赤痢の集団発生が続いています。ことしは、すでに四件百四十三人(3月8日現在)かかっています。赤痢は、夏の病気で考えがちですが、最近では冬にも流行しています。症状は、発熱と下痢がおもで下痢が一日に数回、赤痢は血や粘液がまじり、便に数回あり、便に血や粘液がまじり、腹痛、食欲不振をともないます。いま流行中の赤痢は「ソノン型」というもので、二、三年前からすでに姿をみせはじめていました。この菌による赤痢は、下痢や吐き気は軽く

赤痢が流行しています 潜伏期間が二~七日で、すぐには赤痢と判断できません。そのため放っておくうちに集団発生を引きおこします。感染経路は、水や食物によるものも少なく、ほとんどが菌をもっている人との接触、とくに手からの感染が多いようです。この予防方法は、①手洗いを励行する。それも石けんを使い流水で洗う。②暴飲暴食を避け、睡眠を十分に取る。③生水を飲まない。④下痢や発熱の症状がでたら、なにより、すぐにお医者さんにみてもらうことです。

戸籍謄本は本籍役場で 就職、進学シーズンを迎えて戸籍や住民票の謄抄本を、区役所市民課に請求にこられる人が目立っています。また手数料の問合わせが多いので、つきに説明します。戸籍関係の証明は、本籍地が北九州市(区)にない場合は、とれないことを知らずにムダ足を踏む人が見かけられます。戸籍の謄本、抄本、記載事項証明、また身元証明は、本籍地の市町村役場に請求しましょう。住民登録関係証明や印鑑証明はあなたの住んでいる区の区役所市民課で発行します。▽手数料 戸籍、住民票の謄抄本は、一枚につき四十円。印鑑証明一件五十円。身元証明一件五十円。その他の諸証明一件五十円。

計量検査所(戸畑区新池町八〇一581)へ。受講料は無料。 【戦没者の妻へ特別給付】公務扶助料、遺族年金、遺族給与金を受給している戦没者の妻に特別給付金(額面二十万円の国庫債券)が支給されます。この請求手続は一部を除き3月31日までです。該当者区役所社会課へ。

【戦没者の妻へ特別給付】公務扶助料、遺族年金、遺族給与金を受給している戦没者の妻に特別給付金(額面二十万円の国庫債券)が支給されます。この請求手続は一部を除き3月31日までです。該当者区役所社会課へ。

【戦没者の妻へ特別給付】公務扶助料、遺族年金、遺族給与金を受給している戦没者の妻に特別給付金(額面二十万円の国庫債券)が支給されます。この請求手続は一部を除き3月31日までです。該当者区役所社会課へ。

法律人権特別相談

土地・家屋の貸し借りや明け渡し 金銭貸借、戸籍、人権などの もめごと解決にご利用ください 相談は無料、秘密を厳守します



3月22日 戸畑文化ホール 25日 門司区役所 4月1日 小倉区役所 11日 八幡社会福祉会館 15日 若松文化体育館 時間・午前10時~午後3時 相談員・人権擁護委員 弁護士、法務局員

下宿をお世話ください

市立北九大の学生に 近県はもとより東京、北海道からもきており、ことしは文学部の増設でさらにふえます。これらの学生に問借や下宿をさせていただけませんか。昨年は各区の150人の方々に、ご協力いただきました。



希望価格▷問借=4畳半で3,000円前後 6畳で4,000円前後、電気、フロなど実費▷下宿=2食付き 8,000~9,000円程度 ご協力いただける方は、4月10日までに市立北九州大学厚生課(小倉区北方②4436)へ お知らせください。



# 3月20日(家庭の日)に 家族ハイキングはいかが



3月20日は「家庭の日」です。親子そろって、よりのしい一日を—というご家庭のため、教委門司支所社会教育課では、家族連れのハイキング・プランをたててみました。

コースは、風師山(三六二)から峰づたいに小森江の矢筈山(二九七)まで行き、浄水場横に降りる全長約八.〇のものです。

風師山から見た矢筈山(右側)この峻険を歩きます。

手軽るに自然に親しみ、学業や仕事に疲れを残すことがないよう十分な実地調査を行なっていますので、おかあさんでも、お子さんでも安心です。

また、各種の団体の協力で、ルートには約七十人の誘導員、指導員、標識を要所所に配置し、ご家族単位でバラバラに歩いても、心配ないようにしています。

参加したい方は、3月20日午前11時までに風師山頂へお集まりください。山頂へは、清滝公園、小森江登山口から、一時間一時間半ぐらいで登れます。当日は山頂で昼食のあと出発し、矢筈山でゲムをたのしみます。特別な装備はいりませんが、じょうぶなくつと、手袋、くつ下二枚程度を用意してください。参加者には記念品を差しあげる予定です。

なお、雨天の場合は、4月の家庭の日(17日)に繰り延べます。

## ご利用ください レファレンス・サービス



市立門司図書館(老松公園内)で行なっているレファレンス・サービス(照会一回答サービス)をご利用ください。これは、利用者からの質問に対して、豊富な資料を使って回答するというもので、参考文献の紹介のような手近かなものから、「ビールに使うホップは何科の植物?」とか「第四次産業とは何をさすのか」とかいったことまで、幅広く質問におこたえます。館内にはコーナーを設け、質問カードを備えています。外部からの問い合わせは電話(☎6515)や手紙でも結構です。簡単なことなら、その場で回答し、むつかしい問題は、十分調べたうえ、電話や手紙などでおこたえます。

## 明るくなった 西海岸通り



西海岸通りに水銀灯10基がつけました。水銀灯は300ワット、5メートルの鉄パイプで支えられています。これは地元町内会などの呼びかけが実ったもので工費は約40万円。付近商社の寄付金や市、北九州港管理組合の補助金を使いました。

## 犬の登録と注射

生後三か月になった犬は、毎年一回の登録と、春秋二回の狂犬病予防注射をしなければなりません。登録料は二百五十円、注射は百五十円です。

▽4月4日:2時~2時50分小野田セメント井の浦工場前、2時~3時松ヶ江公民館、3時10分~4時畑公民館と猿喰公民館

▽4月5日:1時30分~2時30分伊川公民館と柄杓田漁協前、3時~4時喜多公民館と大積公民館

▽4月6日:1時30分~2時30分青浜格納庫下と白野江公民館、3時~4時野江谷公民館と春日町公民館

〔以下次号に〕

## 奨学資金のご利用

資格は、保護者が市内に一年以上上住んでおり、今春高等学校に進学見込みの人で、成績が優秀であり学資に困っている人。資金は月額千五百円で、無利子です。

希望者は、3月31日までに申請書、学校長推薦書、家庭状況調査書、成績表を教委門司支所学校教育課(区役所内)へ提出してください。前記の書類は、いずれも各中学校にあります。

## 青年学級へどうぞ

区内の働く青少年を対象に、数年前から中央公民館で開いている学習とレクリエーションのための集いです。ペン習字や時事講座、フォーク・ダンスなどのほか、受講生の希望で、視聴覚教材を取りいれたり、講演会やハイキング

## 家族計画指導会

新婚者、婚約者、その他希望者を対象に、3月29日午後1時30分から3時30分まで、門司歯科医師会館(内本町五)で開きます。

講師は産婦人科医師一条高登先生と田畑実門司保健所長、講演と映画で勉強します。受講は無料。

## 法律相談(3月22日)

毎月一・三・五曜日午後1時から4時まで、中央公民館(堀川町)で開いています。3月21日(第三月曜)は祝日なので、22日に変更します。相談員は八幡大学法律相談部。無料です。

## 県野球連盟へ登録を

福岡県軟式野球連盟門司支部の41年度の登録を受け付けています。登録料は一チーム三千円、しめきりは4月10日です。登録は、年度が変わるたびにしなければ、連盟主催の大会に参加できません。届出は、門司区役所区画整理課の園田実さん(県軟式野球連盟門司支部事務局)へ。

中小企業へ融資:早めに区役所内の商工事務所へ申込みを

## 区内新人バドミントン大会

4月10日 午前10時から  
門司体育館(大里高田町)で

種目...男子複B・C級・女子複  
参加料...50円(大会当日納入)

申込みは、4月5日までに教委門司支所社会教育課へ



## 中国語講座へどうぞ

受講期間 4月~9月  
毎週火・木曜日夜6時から

募集人員 初級50名  
中級30名 上級若干名



受講は無料、資格制限はありません。申込みは3月31日までに教委門司支所社会教育課へ



小倉版

保健所の健康相談

小倉保健所と城野保健所では、つぎのように健康相談日や検査日を設けています。受付の時間は午前9時から11時30分まで、午後1時から3時まで。相談は無料ですが、検査には若干の料金が掛ります。ご利用ください。

- 小倉保健所 (田町、恩永中学校3号)
月 午前・午後 集団検診
火 午前・午後 集団検診
水 午前・午後 集団検診
木 午前・午後 集団検診
金 午前・午後 集団検診
土 午前・午後 集団検診
日 午前・午後 集団検診

みんなそろって家庭の日(3月20日、第三日曜)

水曜の午後1時から3時まで。城野保健所(富士町)
午前・午後 妊婦健康相談
午後 一般健康相談(その他)

- 城野保健所(富士町)
月 午前・午後 妊婦健康相談
午後 一般健康相談(その他)
火 午前 成人病相談
午後 乳幼児健康相談
水 午前 受胎調節相談指導
午後 ふっそ塗布(虫歯)
木 午前 結核管理検診
午後 結核管理検診
金 午前 結核管理検診
午後 結核管理検診



中卒就職生徒 激励大会

この春、中学校を卒業して実社会に巣立って行く生徒を励まそうと、3月7日午後1時から小倉市民会館で「中学校卒業就職生徒激励大会」を開きました。会場には区内13中学校から就職予定の1,300人の生徒が出席、坪根区長(市長代理)から「立派な社会人になってください」との励ましの言葉を授けました。このあと市教委から全員に記念品として定期入れを、また北九州小倉ライオンズクラブから特別表彰として、13人に腕時計を贈りました。

犬の登録と注射

41年度の犬の登録と狂犬病予防注射を行います。生後九十一日以上の犬は、まいし登録をして、春秋二回の注射を受けなければなりません。登録手数料二百五十円、注射料百五十円

Table with columns for Date (4月), Location (場所), and Time (時間). It lists registration and injection appointments for various schools and public facilities across the city.

告知板



【部門別市政相談】3月22日 建設・水道 24日 衛生・保健 区役所市民相談室で担当幹部がお聞きし、解決につとめます。あなたもどうぞ。13時と16時。

教委支所が移転

教育委員会小倉区支所(大手町、造兵衛)が、このほど区役所二階に移転しました。また、区役所三階にあった学校教育課(窓口)も二階へ移りました

奨学資金のご利用を

申込資格は、市内に一年以上住んでいる人の子弟で今春、高等学校に進学を予定している、成績が優秀であるにもかかわらず学費に困っている人。資金は月額千五百円で、無利子です。希望者は3月31日までに、申請書、学校長推薦書、家庭状況調査書、成績表を教委小倉区支所(区役所内)へ提出してください。前記の書類は、いずれも各中学校にあります。

会と催し

働く若者のつどい 3月27日午後1時から小倉勤労青少年ホーム小倉城西側端で。この春区内の中学校を卒業して就職す

おことわり 3月21日午後1時から、小倉体育館で行なう予定だった民謡講習会は中止します

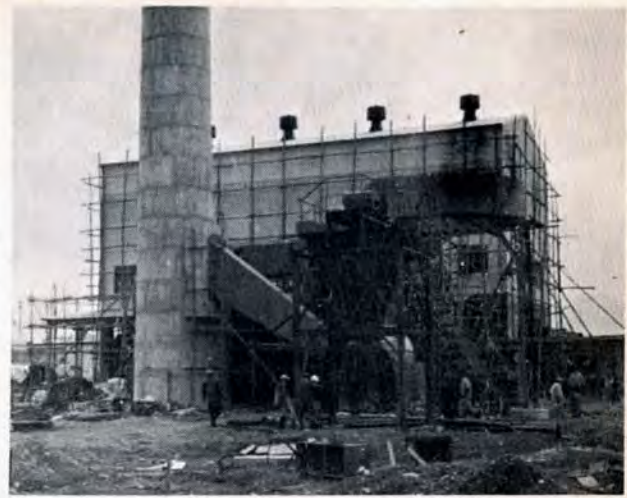


わかまつ版

みんなそろって家庭の日(3月20日・第三日曜)

じん芥焼却場

4月末に完成 1日70トン処理



ばい煙をなくすため85%以上の効率の集じん装置を取り付けます

すために、約一千万円をかけて、八五%以上の効率の集じん装置を取り付けます。焼却により最後に残る灰は、これは北海岸の埋立に利用します。

完成後は、六か月間試運転後、本操業にはいる予定です。

本運転の準備中

下水終末処理場

じん芥焼却場横に、昨年3月に完成している下水終末処理場の本運転を近くはじめる予定です、現在その最後の調整を行なっています。

同処理場は、区内でくみ取ったし尿を化学的に、衛生的に処理します。現在とりあえず、一日六十キロリットル(区内で一日にくみ取られる量は約百キロリットル)で試運転中ですが、一日の処理能力は、若松区の将来人口を見込んだ百二十五キロリットルです。同処理場には、浄化タンクや浄化水槽、ボイラー室があり、投入されたし尿は、最後はきれいな水となつて出てきます。将来は、区内の下水道を同処理場に引いて、汚水の処理もする計画です。

福岡市行きは市営特急バスで

福岡市へ行くには、市営バス福岡行き特急バスを利用すると便利です。若松渡場一福岡市天神町間を毎日1本、折返し運行をしています。

▷福岡市天神町行き=若松渡場8時30分発、天神町10時30分着区役所前、大橋通り、西本町、宮丸、今光、童子丸、二島新道、折尾からも乗車できます。

▷若松渡場行き=福岡市天神町バスセンター15時50分発、若松渡場17時45分着。いずれも途中の福岡、福岡千鳥橋などに停車します。

▷料金= 大人 230円、子ども(小学生以下) 115円。国鉄では大人 220円で、天神町まではさらにバス代20円かかります。

福岡博覧会バス

福岡博覧会の会場直行

バスの会員を募集します。申込みは市交通局観光係@0031か、丸柏デパート案内所@3479、折尾営業所@0132へ。

▷とき=4月10日、5月5日、若松渡場9時発、17時若松渡場帰着。主要バス停から乗車可。

▷料金=入場料金を含め、大人830円、子ども570円。ただし前売券のある人は、その分だけ差し引きます。

行楽は貸切バス

春の観光地めぐりのお

伴は貸切バスにおまかせください。日曜祝日の申込みは早め、市交通局観光係@0031へ。

犬の注射と登録

春の狂犬病予防注射と犬の登録を行ないます。注射は毎年春と秋の二回、必ず受けなければなりません。登録は一回です。

料金は、注射百五十円、登録二百五十円です。カッコ内は時間

▽4月4日有毛公民館(10~12) 安屋公民館(13~14) 脇ノ浦バス

停前(15~16) 日本板ガラス社住宅

館(10~12) 東二島日吉

場(13~16) 東25区公民館(13

~16) 宮丸公園(13~16) 小石公民

館(13~16) 若松保健所(13

~16) 西本町厳島

神社前(10~12) 若松保健所(13

~16) 区役所横(10~12) 高尾

労働前(13~15) 大鳥居公民館

(13~15) 蟻住公民館(13~15)

▽14日波打公園(10~12) 若松

保健所(13~15)

奨学資金のご利用を

申込資格は、市内に一年以上住んでいてる人の子弟で、高等学校に今春進学をし、成績が優秀であり学資に困っている人です。資金は

月額千五百円で、無利子です。

希望者は、3月31日までに申請書、学校長推薦書、家庭状況調査書、成績表を教委若松区支所学校教育課(区役所内)へ提出してください。前記の書類は、いずれも各中学校に備えてあります。

香椎寮の入寮生募集

北九州市立香椎寮(福岡市大学浜男)国鉄香椎駅前)の入寮生を募集します。資格は区内に住んでいる人の子弟で、福岡市内の大学に在学、また入学する男子です。寮費は月四千円程度です。希望者は3月31日までに教委若松区支所学校教育課(区役所内)へ申し込んでください。

寄付ありがとうございます

【香典返し】社会福祉協議会へ=神野トシ子(山ノ口通り) 大郷多孝(西本町二) 早間隆隆(新地) 長谷川初子(松ケ枝町二) 小田礼次郎(浜七の北五) 芳野歌章(元海岸通り) 花田武人(上原町) 以上七件 二十八万二千円  
【倉庫利塔建立奉賛会へ】長谷川初子(松ケ枝町) 吉野病院(明治町) 河野ミヨシ(宮丸町) 松下アヤ(修多羅) 以上四件、五千円  
民生委員社会事業協会へ=上野佳子(脇ノ浦) 徳永トメ(原町) 舟津義雄(山手通り) 浦芳昭(倉浜町) 大門吉夫(東畑町) 三毛富一(新中町) 芳野歌章(元海岸通り) 岡弘信(山ノ堂) 松田繁松(道場) 長井初次郎(原町) 友沢忠一(童子丸) 畑村スミ子(新中町二) 松下アヤ(大井通り五) 宮田栄蔵(上原町) 原貴文(浜四ノ六) 長喜子(二島新道) 松永充(厳園町) 岡崎未弘(天池町) 以上十八件、十三万七千円。(敬称略)

市政の要望・苦情 解決をはかります



道路をよくしてほしい... ごみとりの回数をもやして... など 手紙・電話でもお寄せください。

市民相談室

<区役所内>

広聴専用電話@4183

紙しばい 童話子ども大会 3月26日午後1時 若松図書館

区内ラグビー大会 3月19日午後1時 20日午前9時 若松高校グラウンド

ポピュラーコンサート 3月17日 午後7時 若松図書館





やはた版

もう一度よく見て渡れ手をあげて

からだの不自由な人へ

更生援護の相談を

からだの不自由な人が援護を受けるには「身体障害者手帳」が必要...

胃の検診で健康を

老人のガンによる死亡がふえています。胃の検診が大切といえます。

3月8日から25日まで、各地区を巡回...

行政相談員へ

国のしごとへ不満の人は、行政相談員を通じて九州管区行政監...

水道管布設工事地図



ただいま 水道工事中
水道局では漏水のひどい老朽管の布設工事を始めています。

国民年金徴収
国民年金の保険料は納めましたか。もし未納のままにしておくと...

寄付
八幡社会福祉協議会へ
2月16日から28日まで

小原サイ(熊西町山寺) 奥田富子(糸屋町一)...



種痘をどうぞ

抵抗力の弱い乳児には、天然痘はこわい病気です。でも、種痘さえすれば、もう安心です。

無料です。母子手帳か予防接種手帳をお忘れなく...

- 種痘日、検査日(カッコ内)、場所の順に掲載しますが、時間は午後2時から4時まで。
4月6~8日(13~15日) 開業医
4月6日(14日) 大蔵・陣山公
4月7日(14日) 枝光・黒崎公
4月8日(15日) 枝光北・熊西公

飼犬の注射

飼犬の登録と、狂犬病予防注射が始まります。登録料200円と注射料150円が必要です。

- 4月4日 金剛・栄町公民館、5日 野面公民館、須賀神社。6日 池田小学校、中尾公民館。7日 木原区長宅前、大辻坑旧配給所前。
13日 大隈坑旧配給所前、香月出張所。14日 本城小学校、陣原消防分団前。15日 柳原公園、穴生小学校。18日 折尾出張所。

3月の八幡市民会館

- 21日 棚原学園オーケストラ演奏会
22日 八幡区老人クラブ総会
23日 高校吹奏楽連盟演奏会
25日 RKBラジオ公開録音
29日 坂本スミ子リサイタル(労音例会)

動きながら勉強したい人へ
二年間で大学卒の教養、知識を勉強できる通信教育、大学講座、教科書...

春をよぶ 野球シーズンの申し込みは前月20日まで(日・祭りのときはその前日)
社会教育課体育係

山は緑いっぱい 山頂に子供遊園地 家族づれて1日を楽しめる
国民宿舎 山の上ホテル
1泊2食800円 休けい100円 電話(68)5001

昭和三十九年四月十五日 第三種郵便物認可 編集 総務局広報課 印刷 合資会社吉田印刷所(若松区) 一部三円



