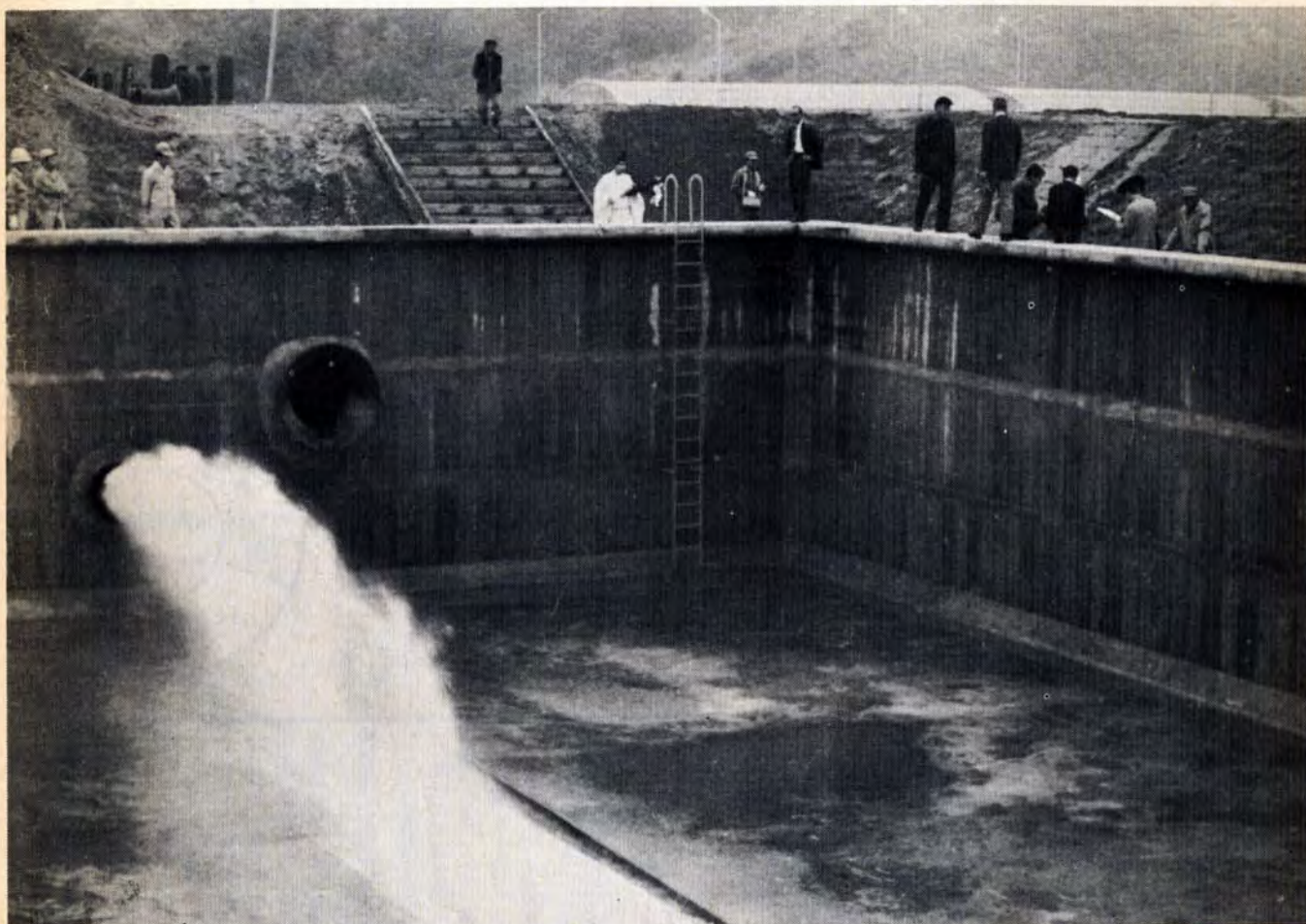


北九州

市政だより

おもな内容

見通し明るい水事情…(2・3頁)
 中小企業へのお知らせ・商店
 診断、技術者講習会、融資の
 案内など……………(4頁)
 市・県民税の控除など…(5頁)
 日本脳炎にご用心 ……(6頁)
 わたしの意見 ……(7頁)



八幡引野浄水場に勢いよく流れこむ水

カ丸ダムから水が来た

一、二年は心配ない台所の水

カ丸ダムから水がやって来た。
 筑豊の八木山川系のせせらぎを集
 め、美しく巨大なダムに貯められ
 た新鮮な水が、延々二十二キロの
 鉄管に導びかれて、たくましい
 水音とともに休みなく流れ込む。

さる4月15日、八幡区の
 穴生浄水場で、このほど完
 成したカ丸ダムの水を本市
 に導水する通水式が行なわ
 れました。関係者が出席し
 て神事のおと、市長代理の
 河村市収入役が、通水ボタ
 ンを押すと、同浄水場の着

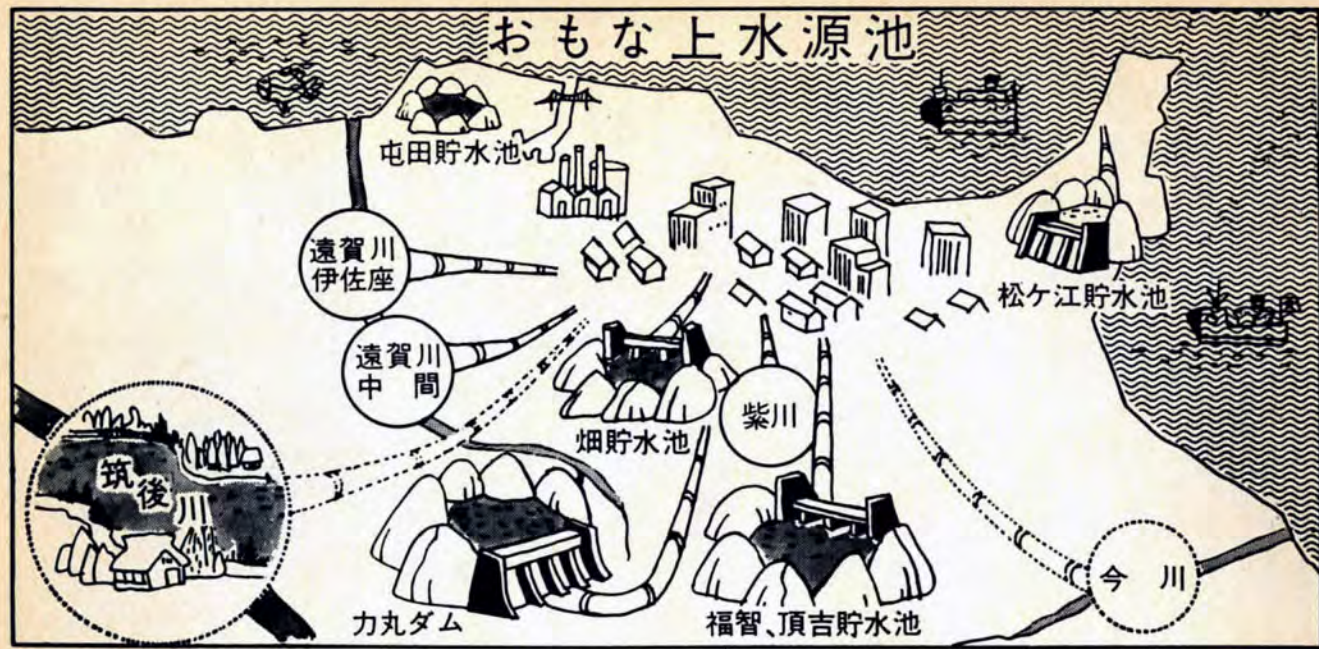
水槽に水が大きくあふれ、同時に九百メートル離れた工業用水専用の引野
 浄水場にも導水管から勢いよく水がほとばしり出しました。

カ丸ダムから本市に、一日十一万二千トンの水が送られてきます。
 このうち六万トンを上水、五万二千トンを工業用水に使います。これ
 で、本市の上水供給能力は一日最大三十九万五千ト、工業用水は近
 く完成する速賀川取水工事の六万トンを加えると、一日十八万二千ト
 と大幅にふえます。これで本市の水事情は、よほどの干ばつがない
 限り、ここ一、二年はたっぷり使っていただけます。

鞍手郡宮田町カ丸に建設されたカ丸ダムは、北九州市と直方市の
 用水確保と速賀川の支流・犬鳴川と八木山川の洪水調節を目的にし
 た多目的ダムで、高さ四十九・五メートル、長さ百五十六メートルの重力式コン
 クリートダムです。その貯水量は千二百五十万ト、小倉駅ビルをマ
 スにたとえると約二百七十五杯分にあたります。ダムの築造工事
 は、昭和34年から福岡県が着手してきたもので、総工費二十億六千
 万円、うち十億九千二百万円を本市が負担したものです。

5月1日

第65号



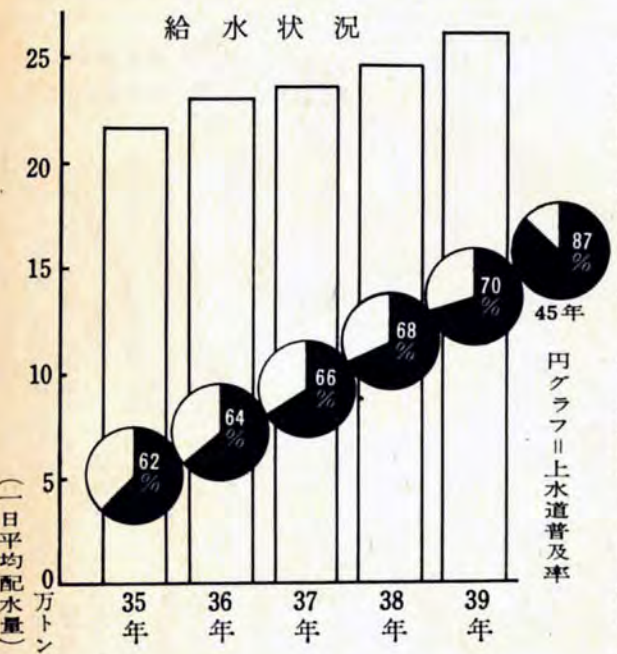
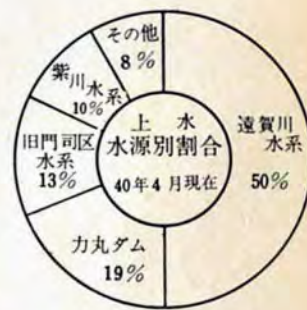
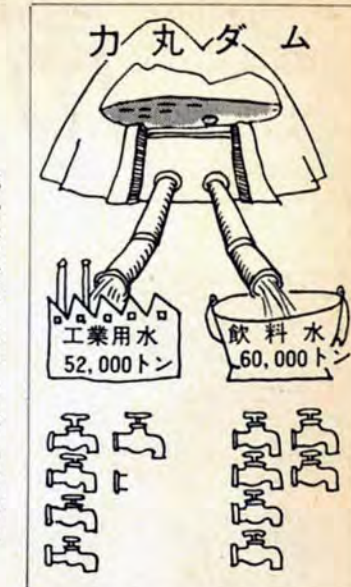
見通し明るい水事情

筑後川総合開発に期待

旧市時代に水道行政一本化の気運は、各都市ともその発展にともなう、施設の拡張、改良が加えられてきました。しかし、年々増加する水需要、加えて山が海にせまっているために、その水源を遠賀川流域に依存する地域的なこともあって、水道行政の一元化が望まれる気運がおりました。隣接している各都市が、それぞれに用水問題を解決しようとすれば、水利権や財政負担の能力からみても、解決はむずかしい問題でした。

以来、旧行政一本化の気運は、各都市ともその発展にともなう、施設の拡張、改良が加えられてきました。しかし、年々増加する水需要、加えて山が海にせまっているために、その水源を遠賀川流域に依存する地域的なこともあって、水道行政の一元化が望まれる気運がおりました。隣接している各都市が、それぞれに用水問題を解決しようとすれば、水利権や財政負担の能力からみても、解決はむずかしい問題でした。

北九州市には、いま、カ丸ダムから新鮮できれいな水が、休みなく流れ込んでいます。生活に欠くことのできない水は、常に豊かで、美しくあるべきでしょう。



43年に今川から十萬六千トン
 将来計画としては、マスタープラン実施五か年計画で、昭和45年の本市の上水需要は、一日五十六万七千トンと見込まれます。現有施設の能力からみると、一日十七万二千トンが不足します。そこで、京都郡厚川町を流れる今川から一日最大十萬六千トン、遠賀川からさらに一日最大八万トンを取水するための工事に41年度から着手しました。

最大五十八万一千トンと供給能力は大きく伸びます。また、46年度以降の需要増に対しては、すでに市周辺部に水源を求めることが、むづかしい現状から、九州一の水量を誇る筑後川の総合開発に期待するほかにありません。このため、その早期着工を政府や関係機関に強く働きかけているところです。

水源開発は本市の地形は、山が海に迫っているため、水源に恵まれていません。このため遠くから水を引かなければならず、別図のように、おもに遠賀川(中間市)とカ丸ダム(鞍手郡)に頼っています。これら水源の開発には、市が政府や銀行などから借金をして建設します。この借金を起債といいますが、この利子は最も安い政府資金で、年六分五厘、二十五年均等償還です。一億円借りると、二十五年後には二億円以上を返済計算になります。普通通給水人口一万人の水道建設に一億円以上の資金が必要とされています。

力丸ダムに行きませんか

水道施設めぐり

コース＝八幡婦人の家(映画と説明)⇒鞍手郡力丸ダム⇒伊佐座取水場⇒穴生浄水場・研究所

往復ハガキに住所、氏名、年齢を明記して、5月16日までに市水道局調査課(八幡区尾倉町4)へ。団体と電話での申込みは受け付けません。実施日と定員＝6月1日門司120名、2日小倉180名、3日八幡180名、4日戸畑120名、6日若松120名。いずれも午前9時出発、小雨決行。当日は昼食を準備してあります。

工場十一社に一日七万トン
 工業用水道に次布設事業として、屯田貯水池に貯められた水を、若松田浄水場に処理し、八幡城山配水池に送水して、そこから市内工場十一社に一日七万トンを給水する工事が35



【門司港に完成した外浜の12号岸壁】

退職した坪根前小倉区長の小倉区長に、波多野一治経済局長が4月18日付で就任しました。新区長は、旧小倉市経済局長、市経済局長を歴任してきました。経済局長の後任は未定です。また同日付で小倉消防署長に片村元市消防署長(門司消防署長)に藤原一男消防署長(消防局総務課長)若松消防署長に池田清重消防署長(消防局予備課長)が就任しました。門司港に、二万トンの船が接岸できる同港門司港に大型岸壁完成。最大の岸壁二つが完成しました。

二岸壁とも、水深は十一メートルにしゅんせつしており、あの上屋などの付属施設の建設が完了すれば、外貨大型船用岸壁として使用できます。これに門司港の岸壁は、田野浦も合わせて十五メートルになり、荷物を積んでくてもバースが満員で接岸できないという岸壁不足の悩みも解消できます。また、欧州航路割増運賃が3月に撤廃され、同港への入港船もさらに増加すると見込まれます。

電光ニュース



波多野小倉区長

道路を広く使いましょう

道路愛護週間 5月12日⇨18日

路上に物を置いたり、使用するときには建設局管理課、維持課、東・西土木事務所、各区役所建設管理課土木課で許可を受けて...

マイカー族がふえ、自動車の数が多くなりましたが、困るのが自動車の置きどころです。車庫がないため路上の「背空車庫」や繁華街での「背空駐車」は自動車の交通にじやまになるばかりか、人命にかかわる交通事故を引きおこしかねません。また消費生活の向上で商品の数もふえ、商店から路上にはみ出ているのを見かけます。つまづいたり、歩行に不便だったり、自動車の離合ができなかったり迷惑千万です。道路は広く美しく、安全に使いましょう。



お店は繁盛

商店診断で

商店の経営合理化近代化をはかるために、商店診断をご利用ください。店舗構造、商品構成、商品の陳列、照明色彩などの全般にわたって改善したい人や、商品の仕入販売、宣伝、接客サービス、

経理などの経営内部の改善を検討したい人などは、どうぞ。診断は無料です。機密を守りますので、課税その他で不利益を受けることはありません。

希望者は、いつでも各区役所内の商工事務所か、市経済局中小企業課（戸畑区新池町八）へ。

中小企業技術者の研修講座

「中小企業指導法」にもとづいて中小企業と福岡県が、中小企業に働く中堅技術者に対して5月20日から42年3月までの十一か月にわたり「中小企業技術者研修講座」を開きます。

この研修は中小企業の現実の条件に合致した技術者としての養成と、再教育を行うように配慮して、講師には九州工業大学教授、産業界のエキスパート、金属工業試験場の専門研究スタッフなどがあたり、産学共同による研修効果の充実に努めます。

受講料は、派遣企業主の方から負担していただくことになっていますが、負担額の二倍以上に相当する額を国と県で負担します。

▽定員：機械工学コース二十名

▽研修の期間：41年5月20日から42年3月11日まで。毎週三日から四日間、午後5時30分から8時30分まで、県金属工業試験場セミナー室（八幡区幸神）などで。

▽受講資格：中小企業の技術分野に従事している人で、高校卒業またはそれ以上の学力があり、技術の実務経験が二年以上の人。（中小企業の範囲は、資本金または出資金が五千万円以下、または常備従業員が三百人以下の企業です）

▽受講料：一名あたり所要経費約十万円のうち、三万三千元を受講企業に負担していただきます。

▽申込み：北九州商工会議所と各支所、市経済局中小企業課と各商工事務所へ5月16日まで。

北九州市中小企業融資制度一覧

融資種別	貸付限度	期間	利息(日歩)	申込受付	41年度	
					全体資金	貸付総額
一般融資	個人・法人 100万円 協同組合 100万円	18か月	2銭3厘以内	常時 各商工事務所	3億7500万円	
小額融資	個人・法人 50万円 協同組合は除く	18か月	2銭3厘以内 (+保証料3厘5毛)	常時 同上	1億6000万円	
設備融資	個人・法人 200万円 協同組合 200万円	36か月 6置き	2銭4厘以内	常時 同上	1億7560万円	
厚生施設融資	個人・法人 200万円 協同組合 500万円	48か月	2銭3厘以内	定期 同上	6000万円	

◎一般・設備・厚生融資は本人の支払能力によって保証料4厘〜4厘7毛が必要
◎上記のほか夏と冬の季節融資は、貸付額など内容を検討中です

融資をご利用ください

中小企業のみならずの資金繰りや、設備近代化などに、昭和41年度はつぎの制度(別表参照)を実施します。

▽一般融資：運転資金や簡易な設備資金に貸し出すものです。昨年億六千万円の融資ワークを設けました。貸付内容は、一般融資と同じ対象で、担保は原則として保証協会の保証(日歩三厘五毛)を必ず受けていただきます。

▽設備融資：機械や設備の整備、店舗の改善などに貸し出すものです。

▽厚生施設融資：従業員の福利厚生施設(食堂、寮、浴場など)や衛生施設などの建設に貸し出すもので、これまでは八幡区だけに限られていましたが、これを全市に広げます。このため融資ワークも昨年度より四千万円ふやして、合計六千万円にしました。

貸付の対象は中小企業基本法に定められた範囲の資本金、または出資額が五千万円以下で、従業員が三百人以下の会社、工場と、商業サービス業は一千万円、三十人以下のものです。

業種は製造業、鉱業、建設業、卸・小売業(風俗営業を除く)、運輸通信(鉄道、航空を除く)、サービス業(娯楽、法務宗教、非営利団体などは除く)です。

災害事故から子どもを守ろう

ひかる太陽、青葉のおおる5月は、明るい季節といえます。ところがいっほうでは、この時期には、子どもの交通事故や水辺での水難事故が多くなります。交通事故の多くは「幼児のひとり歩き」「小・中学生の自転車乗り」などです。水難事故は池、プール、防火用水、河川など

の水遊びのときに起っています。家庭での幼児の保護、児童、生徒への安全教育に注意するとともに、地区では、町ぐるみで「愛のかけ運動」を行ない、危険な遊びをしている子どもには、事故防止のために、あたたかい声をかけてあげましょう。(教育委員会)

消費モニター募集

新鮮食品をばい物や流通するときに、価格、量目、品質などがどのように変わるかなどを、消費者のみなさんに認識していただくことが目的です。

応募資格は、二十歳以上の給与生活家庭の主婦希望者は5月16日まで、はがきに家族数、世帯主の職業などを記入して、市計量検査所(戸畑区新池町八〇一五八)へ。募集人員は四十名、6月中のお買物の量目の記録、市のアンケートへ回答、消費生活上の意見要望提出などが仕事です。はがきはお貸しします。謝礼月額千円。

市・県民税の所得控除などを改正

昭和41年度から市・県民税の所得控除額などが改正されました。

所得控除額の引き上げにより、市・県民税の課税最低限は、給与所得者の標準世帯(夫婦と子ども三人)の場合、四十二万三千六百円(40年度は三十四万七千八百八十五円)になります。

▽各種控除が引き上げられました。カッコ内は40年度まで適用された控除額。

①基礎控除：十万円(九万円)
②配偶者控除・前年の合計所得金額が五万円以下のも：八万円(なし)
③扶養控除・控除対象配偶者がいない場合の第一目の扶養親族：七万円(七万円)
配偶者が前年中に五万円をこえる合計所得金額を有する場合の第一目の扶養親族：六万円(五万円)
前項以外の扶養親族：四万円(三万円)

④専従者控除の控除限度額・青色申告者：十万円(八万円)
白色申告者：六万円(五万円)
▽障害者、未成年者、老年者または寡婦の非課税の範囲が、年所得二十四万円(40年度までは二十二万円)に拡大されました。

▽退職所得については、従来前年課税であったものが、42年1月1日以降の退職者は退職時に源泉徴収されます。

また、法人税の税率引下げに伴う市民税の法人税割の減収を避けるため、市民税法人税割の標準率が8.100(従前は8.100)になります。

国民健康保険

届きましたか被保険者証

国民健康保険の黄色の被保険者証は届きましたか。これまでに桃色のものは、5月1日までに使えませんが、新しい黄色のものが届いていない方や、届いたものに、名前や生年月日が違っていたり、あるいは世帯員に異動があつて、まだ届けていなかったりしたときは区役所国民健康保険課にご連絡ください。

国民健康保険の加入は、健康保険に加入している人やその家族その他生活保護を受けているなど、特殊事情のある人以外は、すべて国民健康保険に加入しなければなりません。これは強制加入ですから、自分の都合だけで拒否できません。したがって、つぎのような場合には、十日以内に区役所国民健康保険課に出張所、分室に届け出てください。

○会社などの健康保険の資格がなくなったとき ○市内に転入して

加入しましょう

会社、工場などの勤め先で健康保険に加入している人やその家族その他生活保護を受けているなど、特殊事情のある人以外は、すべて国民健康保険に加入しなければなりません。これは強制加入ですから、自分の都合だけで拒否できません。したがって、つぎのような場合には、十日以内に区役所国民健康保険課に出張所、分室に届け出てください。

○会社などの健康保険の資格がなくなったとき ○市内に転入して

加入しなければならぬ人

老後の豊かな生活、また不意にやってくる交通事故に備え、あなたも国民年金に加入しましょう。

国民年金には全国で約二千万人が加入し、公的年金制度のうちでは最も大きなものです。しかし、加入しなければならぬ人のうち、加入もれの人まだまだ多くいます。

加入しなければならぬ人は、厚生年金、船員保険、各種の共済組合などの被用者年金制度に加入している人およびその配偶者、被用者年金制度から年金給付を受ける資格のある人およびその配偶者、学生を除く、二十歳から六十歳までの日本国内に住むすべての日本人となっています。

国民年金は、二十歳になったときか、被用者年金制度の加入者でなくなったときなど、加入しなければならぬときから、十四日以内に、加入の届出をすることになっています。

また将来の問題としての老令年金の場合を考えてみると、最近では平均寿命が伸び、老人の割合が増えています。このことは若い人が老人の面倒をみるのが難しくなることを意味しています。早期に国民年金に加入し、老後の豊かな生活に備えましょう。

あなたも国民年金加入を

手続きは、氏名、生年月日、住所、加入する理由とその理由が生じた日を書き、はんをおして、各区役所の国民年金担当課へ届けばよいのです。

国民年金の必要性は将来の豊かな生活保障にあるわけですが、最近のように交通戦争による犠牲者の多い時、いつ、どこで不意の災害にあうか予想できません。負傷疾病により廃疾となつたときに支給される障害年金、死亡を原因として支給される母子年金や遺児年金などは、不意の災害に備えて、国民年金は、あなたの家族を守る役割を果たしているわけです。

納税窓口ですぐもらえます

前納報奨金

固定資産税、都市計画税と普通徴収の市・県民税の前納報奨金は、市税の収納を取り扱う銀行、信用金庫、区役所・出張所・分室で納税のときすぐもらえます。

これらの税金は、年4回に分けて納めていただいており、あとの納期の分もいっしょに納めると、前納報奨金の100分の1に前納月数をかけた額の報奨金がもらえます。前納するときは、印鑑をお忘れなく。

報奨金の計算例 たとえば、41年度固定資産税、都市計画税の1期から4期までの税額が、それぞれ1万円である場合、5月25日に1・2・3・4期分をいっしょに納めると…

(2期分) 1万円 × $\frac{1}{100}$ × 1か月 = 100円 …①
(3期分) 1万円 × $\frac{1}{100}$ × 6か月 = 600円 …②
(4期分) 1万円 × $\frac{1}{100}$ × 8か月 = 800円 …③
(数式の1・6・8か月は前納月数)となり、①+②+③=1,500円の前納報奨金がもらえます。

郵便局で納めた方は区役所へ

郵便局でも市税の収納を取り扱っていますが、法の規制を受けるため、報奨金の取り扱いはしません。郵便局で前納したときは区役所で受け取ってください。

これまでに銀行、信用金庫、郵便局などで前納して、まだ報奨金をもらっていない方は領収書と印鑑を持って早めに、区役所税務担当課へ請求してください。

電気ガス税の非課税申告書の提出を

このほど地方税法が改正され、つぎに該当する設備をもつ事業所が使用する電気について、電気ガス税が課税されなくなりました。

▷製氷能力が1日1.1トン以上の製氷設備をもつもの ▷冷凍能力が1日3トン以上でもっぱら農産物や畜産物、水産物の冷蔵、凍結に使用する以外の冷蔵庫をもつもの。

該当する方は、門司・若松区は課税課、小倉・八幡・戸畑区は市民税課(申告書は同課にあり)申告してください。

固定資産税・都市計画税第1期分

5月31日までに



納付受付の場所 ◇各区役所、出張所、分室◇福岡富士銀行の市内各支店◇門司・小倉・若松・北九州八幡・北九州中央信用金庫の各支店、出張所◇住友・第一・三菱・三和・協和・大和・日本勧業・大分・山口・十八・佐賀・三井・神戸・親和・伊予・肥後・筑邦・広島銀行の市内各支店◇安田信託・三井信託・三菱信託・東洋信託銀行の北九州支店◇西日本相互・福岡相互銀行の門司・小倉・黒崎・戸畑支店◇九州相互銀行小倉・八幡支店◇山口相互銀行小倉支店◇商工組合中央金庫北九州支店◇各郵便局

ブレーキは早目に スピードは控え目に

交通戦争で 毎日死者が出ています 車を運転する人のいる家庭では毎朝「きょうも安全運転ね」が あいさつです



新園児・新1年生のおかあさんへ 幼稚園や学校への道順は、速まわりになっても、信号機や横断歩道のある道を交通量の少ない道をえらみましょう。赤 とまれ！ 黄色 ちょっと待て！ 青 すずめ！ 信号の見方、横断にはもう一度よく見て渡れ手をあげて、を教えましょう。



くらしのメモ

恐しい後遺症

日本脳炎に用心

毎年夏になると日本脳炎が全国的に流行します。本市でも、昨年四十人がかかり十七人が死亡しました。全国的にもその死亡率は四〇%前後で、伝染病のなかでも最高の率です。

日本脳炎は、子どもと老人の病気にいわれていますが、最近では青壮年層にも広がっています。この病気は、日本脳炎ウイルスをもったコガタアカイエカが媒介となり、さされると千人に一人ぐらいの割合で発病します。したがって蚊が発生する時期、とくに8月下旬から9月上旬にかけて高温多湿なときが多発時期です。この時期には、人間のからだも弱っています。

発病すると、急に寒気がしてふるえがくると同時に、三十九度から四十度の高熱が出ます。はげしい頭痛、めまい、はきけ、ひどいときには暴れたり、脳障害をおこして手足が硬直して意識不明になります。

回復した人でも、何らかの後遺症が残ります。たとえば手足の麻痺、顔面のひきつけなどの肉体的な不具合、言語障害、精神異常、白痴など、恐しいものです。かかったときは、もっぱら肺炎の併発を防ぐために抗生物質を用いて、熱を下げ痛みをとる対症療法以外に治療法がありません。



印は、実印以外のものでも、書留などの受取り、貯金、戸籍関係の届などに使われています。

5月15日から予防接種

赤痢が流行しています

赤痢が流行しています。いま流行中の赤痢はゾネ型という種類で、下痢や吐き気は軽く、潜伏期間が二〜七日で、すぐに赤痢と判断できず、集団発生をするおそれがあります。感染経路は菌をもつ人との接触、とくに手からです。予防の第一は石けんを使い流水で手を洗うことです。

印鑑は本人の意志表示のシンプルです。日常生活のいろんな面で印鑑は使われています。印鑑には用途からみると、実印と認め印に分けられます。実印は市区町村役場に届け出(印鑑登録)してあるもので、「本人のものである」という証明がもらえるものです。家や土地の登記や売買、公正証書の作成、銀行融資を受

印鑑は大切に扱おう

ハンコは本人の意志表示のシンプルです。日常生活のいろんな面で印鑑は使われています。印鑑には用途からみると、実印と認め印に分けられます。実印は市区町村役場に届け出(印鑑登録)してあるもので、「本人のものである」という証明がもらえるものです。家や土地の登記や売買、公正証書の作成、銀行融資を受

けるときなどに使われます。認め印は、実印以外のものでも、書留などの受取り、貯金、戸籍関係の届などに使われています。実印も認め印も法的には同じ効力を持つているので、いづれにしてもたいせつに扱い、メクラ判などは押さないことです。

印鑑登録は、市区町村の条例でその手続きが定められていて、本市の場合、区役所の市民課または出張所で取り扱っています。はじめに登記するときや、紛失やはんがかかりたりして別の印鑑に変えるとき(改印)は窓口で本主に本人の意志かどうかを確かめています。登録は必ず本人のところが本人が知らない間に、偽りの印鑑が登録され印鑑証明書が、土地や建物の売買に使われると、大きな被害を受けることとなります。最近のように不動産の売買がひんぱんに行なわれるときには、こういったことも起らないとは限りません。

そこで、こうした事故を防ぐために、登録などのさいに、本人であるかどうかの確認を、いっそう厳重にしなければなりません。こうしたことから、市では7月1日から新たに印鑑を登録するときや、改印するときは、本人の写真がはってある運転免許証や身分証明書をもちいる人以外には、文書で本人に照会することにし、登録して、こうした場合、登録してすぐその場で印鑑証明をとることはできなくなりました。

取り引きなどで、印鑑証明が必要な方は、あらかじめ早めに登録を済ましておきましょう。また登録する印鑑は「姓」だけでなく「名」も入れておくといでしょう。



4月29日から運行を再開しています

ロープウェイで高塔山へ

■若松高塔山 (市営バス大橋通りバス下車30分) 同山全体が公園で子どもの園、北九州重工業地帯が一望できる展望ホール、万葉植物園などがあります。この山頂を結ぶロープウェイが4月29日から運行を再開しました。三十一人乗りゴンドラが毎日午前9時から午後5時まで、約十五分間隔で運行しています。料金は片道おとな四十円(往復七十円)、子ども二十円(往復三十五円)。

■門司めかり公園(国鉄門司港駅からめかり線バスで公園下車車) 古城山とその山麓一帯が瀬戸内海国立公園。国民宿舎めかり山荘、花は満開。見ごろ5月上旬。

わたしの意見

小公園をつくらせて

若松区山の口通り地区に小公園を設置してほしい。

こたえ 現在、市内には普通公園と児童公園をあわせて二百九十か所あります。その面積は二八五・九九ヘクタールで、これを市民一人当たりにおすと二・九平方メートルになります。他の大都市と比べると東京一人当たり〇・七平方メートル、大阪一人当たり一・一、横浜二・一、名古屋二・四、と上回っています。しかし理想的な公園一人当たりの面積六平方メートルにはおおよばれません。

そこで、現在ある公園の施設の整備と、新しい公園をつくることに力を入れて、児童公園を昭和45年までに三百五十か所にする計画があります。(建設局公園課)

児童の遊び場を多く

こたえ 現在、市内には普通公園と児童公園をあわせて二百九十か所あります。その面積は二八五・九九ヘクタールで、これを市民一人当たりにおすと二・九平方メートルになります。他の大都市と比べると東京一人当たり〇・七平方メートル、大阪一人当たり一・一、横浜二・一、名古屋二・四、と上回っています。しかし理想的な公園一人当たりの面積六平方メートルにはおおよばれません。

そこで、現在ある公園の施設の整備と、新しい公園をつくることに力を入れて、児童公園を昭和45年までに三百五十か所にする計画があります。(建設局公園課)

スポーツコーナー

■働く年少者の作文募集
昭和23年4月1日以降に生まれた働く年少者の生活文を募集します。テーマは「私と職業」「職場生活と創意工夫」「職場生活と私の将来」など。四百字詰原稿用紙六枚以内。原稿にはつきのことと明記すること。氏名(ふりがな)性別、生年月日、住所、自分の従事している仕事の種類、勤務先の名称と所在地、産業の種類、労働者数。6月10日までに福岡少年少年室(福岡市舞鶴三丁目)へ。小倉区勤労青少年ホーム(田町2177)と八幡同ホーム(油田町279)でも結構です。発表10月。

■貸します母子福祉資金
希望者は5月20日までに各福祉事務所へ。事業開始資金二十万円▽事業継続資金十万円▽住宅資金十五万円▽転宅資金一万二千円。

■日炭の鉱害被害届を
日炭高松では、旧折尾公園から本城市営住宅用地の北端を結ぶ線の南部分の鉱区を廃止することになりました。このため日炭鉱業合合理化事業団は、整理促進交付金を出し、炭鉱にかわって鉱害賠償の

■郵便振替のご利用を
4月から郵便振替料金が安くなりました。郵便振替は商取引、学資送金、生命保険料、電気料などの払込みに便利です。(郵便局)

■市議会だよりの訂正
4月15日第十三号の五面の「常任委員会」の記事中に「民生消防委員会」とあるのは「衛生水道委員会」六面「一貫製糖中の「馬島工場」は「間島工場」に、それぞれ訂正して、おわびします。

支払いをします。被害を受けた人は、5月9日までに同事業団九州支部(福岡市小島町一八七番地)へ届け出てください。期日までに届かないときは、交付金からの支払いが受けられませんが、その後の賠償責任は日炭にあります。届出用紙や手続については市経済局鉱害課か、八幡区役所内農政事務所へお問い合わせください。

■5の日は税の相談日
毎月5日・15日・25日は税の相談日です。相談は匿名でも結構です。市内各税務署へ。また、福岡国税局協議団小倉支部(小倉区三萩野小倉税務署内)4036では税の苦情相談を。(税務署)

■日赤募金にご協力を
毎日、交通事故が絶えません。こうした事故や病気の人が、輸血で助かっています。日本赤十字社では、これらに、供する血液を確保するために移動採血車を動かして健康なみなさんに献血を呼びかけたり、ガンの早期発見に胃検診車を走らせたりしています。

これらの事業に使う経費は、ほとんどが寄付金でまかなわれていて、毎年5月中を募金運動月間としています。ことしは県下で5,500万円、うち本市で160万円を募金目標に、日赤奉仕団婦人会員が各家庭にお伺いにあがっています。ご協力ください。

側溝を整備して
こたえ 小倉区仲通町二丁目の歩道に砂利を散布し、側溝の設置を。こたえ 同地区は、最近の急激な発展にもない、道路側溝だけではだめな状態で、根本的な排水、下水の整備計画を立てる必要があります。できるだけ早く実現させますが、とりあえず道路側溝を整備し、個人家からの汚水、排水の処置を検討します。

なお、歩道については整備を完了しました。(小倉区役所土木課)

市営住宅の払い下げ
こたえ 戸畑区天籟寺福柳木の市営住宅を払い下げたい。

こたえ 市営住宅は公営住宅法により、市が住宅に困っている低所得の人に、安い家賃で賃貸することを目的としています。居住者の方の気持もよくわかりますが、ご要望の市営住宅を保持にすることは本来の趣旨にそいません。

とくに戸畑区は居住密度が高く、新たに開発できるところがほとんどない状態で、住宅建設の面からも老朽住宅を建て替えて、高層化するなど再開をしなければなりません。天籟寺福柳木団地は昭和42年以降に現在の五十六戸を撤去し、その敷地に新たに中高層アパート百五十戸を建設する計画です。(建築局住宅建設課)

■5月5日「子どもの日」記念行事
門司区 14日 同門司少年まつり式典(5月2日14時出光ホール) 講演「子どもは訴える」▽剣道大会(1日門司青少年体育館)▽弓道大会(5日日本製糖弓道場)▽柔道大会(3日青少年体育館)▽中学野球大会(5日柳西中学校)▽小学野球大会(2・4・5日門司球場ほか)▽中学野球大会(3・5日門司球場ほか) 小倉区 11日 小倉区子ども大会(5日10時足立森林公園、野外活動スケッチ、歌とゲームなど)▽少年柔剣道大会(5日10時小倉体育館)▽少年弓道大会(5日10時小倉弓道場) 若松区 11日 若松区子ども大会(5日10時若松文化体育館、器楽演奏、舞踏、街頭パレード) 八幡区 11日 第17回子どもまつり(5日9時、高畑公園、器楽演奏、歌とゲーム、体操演技、BS鼓隊演奏、宿おどり)▽VSスケッチ大会(3日1時、希望者のみ)▽子ども野外お楽しみ大会(3日1時中央中学校グラウンド、競走など)

戸畑区 11日 子どもまつり(1日9時戸畑文化ホール、紙人形芝居ゲーム、人形劇、童話) 門司区 11日 祝賀パレード(14日13時) 5月のレニスガイド 門司競輪 11日 1789141516212223282930日 若松ポト 11日 1231920212223242627282930日

八幡美術館の催し 5月7日 14日九州マンガ院展・日本物古者(江戸時代)遺作展 21日 6月7日日本伝統工芸秀作展

福岡県章

福岡県では、県のマークを制定するために、昨年11月にそのデザインを募集していましたが、このほど市内小倉区白銀公園住宅五〇〇の佐野俊美さん(商業デザイナー)の作品「上図」が採用されました。

このマークは、四角の中に、上から時計回りに、花、山、海、空の要素が組み込まれています。また、このマークは、県のシンボルとして、さまざまな場面で活用される予定です。

公園を美しく

初夏の陽をあび、家族そろって楽しいピクニック みんなの公園を大切に…きれいな花 緑の木を折ったりしないように。飼い犬が公園をよごすは飼い主の責任です みんなの公園を美しく

記念の森 公園に緑をふやす市民運動として、あなたの誕生、結婚記念日や、子どもさんの誕生、入学、就職などを記念して、1口100円の苗木代を寄付し、「記念の森」づくりを行なっています。届きは各区の社会教育課、公園主管課、市民相談室へ。八幡区では地区公民館でも受け付けます。

3月の献木者 [門司区] 樋口忠雄 2口 [八幡区] 植木景二 50口 (敬称略)

電話加入権を公売

電話加入権を競争入札で公売します。落札代金は即納。印鑑をご持参ください。

5月13日午後1時から八幡区役所で。最低見積価格5万5千円。公売電話—5231、5232、5233、5234、4144、0524、0838、2039、1204、1304、0830、4316、3722、2959、4354、4083、1417。

5月17日午前10時から門司区役所国民健康保険課1881で。最低見積価格5万円。電話料滞納額は落札者負担。公売電話—1893、0284、0628、1604、2459、1348、1003、3870、2730、5193、0810、恒見局76。

5月6日午後1時から戸畑財務事務所(戸畑区美祿町3869)で。最低見積価格は電話料滞納額を含め4万円。公売電話—1058、1811、2144、4751、2425、2426、3302、3420、3612、3744、5566、5670。

もじ版

よい母がよい子におしえる 赤・青・黄色(交通安全標語)

松ヶ江公民館が完成

恒見に建設を急いでいた市立松ヶ江公民館が、4月25日に開館しました。中央公民館、大里公民館について、区内では三番目の市立公民館です。

同公民館は鉄筋コンクリート造り二階建てで、面積はのべ約六百萬平方尺、総事業費は約二千二百万円です。

一階には、会議室二(うち一室

門司少年まつり

5月5日から児童福祉週間が始まりますが、門司区ではこの運動の一つとして、第十四回門司少年まつりを行ないます。ことは、明るく健康なスポーツ大会を楽しむことにしています。式典は、5月2日午後2時から出光ホール(大阪町)で行ないます。席上、善行少年や補導功労者の表彰、父と子を守る会々長林寛(岩国)さんの講演「子どもは訴える」と、



昭和三十九年四月十五日

第三種郵便物認可

編集 集 総務局広報課

印刷 合資会社 吉田印刷所(若松区)

(一部三円)

にぎやかにみなと祭

<5月13日~15日>

恒例の「みなと祭」が、ことしも5月13日から15日までの3日間、盛大にくりひろげられます。港の繁栄と郷土の発展を願うこのまつりを、区民こぞって祝いたいものです。

〔花火大会〕12日日没から門司競輪場で。

〔祝賀式〕13日午前10時から文化会館で、ミスみなと祭の選彰、アトラクションなど。

〔汽笛吹鳴と満船飾〕13日午前10時、入港船がいっせいに汽笛を吹らし、15日まで旗などで入港船を飾ります。

〔外航船歓迎と入院船員の見舞〕13日午後2時から、入港中の外航船にミスみなと祭が花束などを贈り、掖済会、労災、市立門司病院などに入院中の船員を見舞います。

〔みこしのご神幸〕13日、和布刈神社から老松公園へ、戸ノ上神社から柳の御所へ。

〔商船公開〕13日~15日、入港接岸中の商船をできるだけ多く一般に公開する予定です。

〔地区芸能大会〕13日~15日、柴町と川端町の交差点付近と柳の御所、恒見地区に演舞場をつくり、演芸大会を催します。

〔祝賀パレード〕14日午後1時から、各校区のタシにミスみなと祭が乗り、鼓笛隊 音楽隊、職城団体などの仮装隊とともに文化会館前を出発、目抜き通りをパレードします。

〔近県芸能大会〕14日~15日、近県の有名芸能を区内三か所の演舞場で披露します。

〔提灯山〕14日夕方から、田野浦の提灯山がたいこの音を響かせて夜の町をねり歩きます

〔タコあげ大会〕15日、門司愛タコ会の人たちが、老松公園でけんかタコなどを披露します。そのほか1日から15日まで商店街の協賛大売出しや5日から15日まで花電車、花バスの運行などが行なわれます。

予防接種

【百日せき・ジフテリア混合】対象は①生後三か月~六か月の赤ちゃん(三~四週間おきに三回接種で今回が二回目)②前記の接種を受けて十二か月~十八か月の人(一回接種)③まだ一回も受けていない人も、この機会に受けてください。時間は午後1時30分から3時30分まで。場所はもよりの開業医、無料です。

▽二回目:5月16日~18日

▽三回目:6月1日~3日

【小児マヒ生ワクチン】生後三か月~六か月の間に二回服用する必要があります。40年2月1日~6月30日までに生まれた人は今回が二回目、40年7月1日~41年1月31日までに生まれた人は今回が初めてです(二回目は今年秋に服用)。その他39年8月1日~40年1月31日までに生まれた人でも、まだ二回服用していない人はこの機会にぜひ受けましょう。

時間はいつでも午後2時から4時まで、無料です。

▽西門司小学校 5月23日

▽小森江東公民館 5月25日

▽松ヶ江南小学校 5月26日

▽大積公民館 5月27日

▽門司保健所 5月31日、6月2・3日

▽庄司公民館 6月1日

はかりの検査

はかり(ものさし、ますなども含む)の定期検査をつぎの日程で行ないます。営業用のはかりは、毎年一回、必ず検査を受けなければなりません。もよりの会場で受けてください。

病氣や旅行などで検査を受けられない場合や、はかりが大きすぎたり、土地建物にとりつけてあったりして運搬できない場合は、区役所内商工事務所か市計量検査所(戸畑の市役所内)へご連絡を。時間はいつでも午前10時30分から午後3時30分まで。

▽西門司小学校 5月16日

▽別院通11分団車庫 5月17日

▽中大門五空地 5月19日

▽柳の御所 5月20日

▽大里東公民館 5月23日

▽小森江西公民館 5月24日

▽小森江東公民館 5月30日

▽錦町公民館 5月31日

▽文化会館 6月2・3日 (以下次号に掲載)

招魂祭10日に

5月10日午前10時から文化会館で41年度の招魂祭を開きます。遺族のみなさんのおまじりをお願いいたします。案内状は各校区の遺族会長さんを通じてお配りしていますが、5月5日ごろまでに届かない場合は、遺族会長さんにご連絡ください。

原爆の被害を受けた人の無料健康診断を行ないます。5月9・10・12・17・19日の午前9時から11時までの間に、門司保健所で受けてください。当日は被爆者手帳とおや指大の便(マッテ箱に入れる)をご持参ください。

被爆者の健康診断

レコード・コンサート

毎月第2・3木曜夕6時30分から老松公園内の市立門司図書館で

12日……「ジャズを聞く」「シング・シング・シング」「朝日のあたる家」ほか

19日……「クラシックの夕べ」「ベートーベン」「バイオリン協奏曲」ビゼー「カルメン組曲」ほか

万葉集を楽しく読もう 女性読書会へどうぞ

とき…毎月第4月曜午後1時から
ところ…市立門司図書館(老松公園内)
申込み…できるだけ3人以上のグループをつくり、ハガキで同図書館へ

なお、本紙前号で第4水曜とお知らせしましたが5月から上記のとおり変わりました。無料です。



種 接 防 予

百日せき・ジフテリア混合

5月23日から百日せき・ジフテリア混合予防接種を行います。母子手帳がなければご持参ください。接種は無料。

熱がある、心臓や腎臓がわるい、病後で体が弱っている、アレルギー体質、栄養障害でとくに弱っている、このような場合は接種してはけませんので、会場で医師とよくご相談ください。

小児マヒ

小児マヒ予防のための生ワクチン接種の日程(5月6日~17日)は、

会場変更のお知らせ

前号でお知らせしましたが、このうち5月12日、13日、16日、17日に接種会場となっていた城野保健所は、都合により城野小学校講堂(保健所そば)に変更します。お間違いないように。

① 対象と接種回数
生後三か月から六か月までの乳児は三週間から四週間おきに三回接種します(六か月以上たつてまだしていない場合も、この機会にどうぞ)
② 前記の接種がおり、十二か月から十八か月たつている幼児は一回接種します(一回接種の場合は、別表の日程のうち、いずれの日を受けても結構です)

百日せき・ジフテリア混合予防接種日程表

会場	第1回	第2回	第3回
小倉津 保健所小学校 米町 米町小学校 足立 足立小学校 清水 清水小学校	5月23日	6月13日	7月4日
三郎丸 小学校 貴船 小学校 泰山 公民館 東谷 小学校 葛原 小学校 北方 小学校	5月24日	6月14日	7月5日
中島 小学校 日明 小学校 富野 小学校 天神 小学校 島台 小学校	5月25日	6月15日	7月6日
横代 小学校 霧ヶ丘 公民館 両谷 小学校 吉田 小学校 城野 小学校 曾根 小学校	5月26日	6月16日	7月7日
徳力 小学校 貫網 小学校	5月27日	6月17日	7月8日

※ 時間は午後1時30分から3時30分までただし、東谷公民館、両谷公民館、吉田小学校、貫網小学校、朽網小学校は午後1時30分から3時まで。



三歳児のいっせいで検査

小倉保健所では、5月16日から管内の三歳児のいっせいで検査を行います。対象となるのは、昭和37年5月1日から38年4月30日までに生まれた幼児です。母子手帳を持参のうえ、もよりの会場でぜひ検査を受けください。無料。日どりと会場はつきのとおり。
▽5月16日 富野小学校
▽17日

足立小学校 18日 泉台小学校 19日 小倉保健所 20日 中島小学校 23日 米町小学校 24日 清水小学校 25日 南小倉小学校 26日 到津小学校 27日 日明小学校 30日 中井小学校
※時間は午後1時30分~3時
(山路・藍島は9月中旬に実施する乳児検査と同時にあります)

母子関係業務など一時中止

小倉保健所では三歳児のいっせいで検査に伴い、5月1日からつき保健業務を一時中止します。
▽乳幼児健康相談 火・木曜午後
▽家族計画相談 木曜午前
(以上は5月31日まで)
▽歯科業務 母性相談(妊娠婦健

康相談)を除くすべての歯科業務(6月30日まで)

性病相談の時間変更

同保健所で、毎週水・金曜(午前午後)に行なっていた性病相談は、5月1日からつきのように変更します。
▽水曜 午前10時~12時
▽金曜 午前10時~午後3時

原爆被爆者の健康診断

5月20日と24日の両日、城野保健所で行ないます。該当者は親指大の糞便をマッシュ箱に入れて持参してください。被爆者健康手帳と印鑑もいります。時間は午前9時30分から午後2時30分まで。

区社会福祉協議会へ、つきの方から香典返しなどの寄付がありました。敬称略



- 岩間亭(富野本町) 今井光利(上到津本町) 増田留吉(中町) 伊藤靖夫(大正町) 宮脇誠一(三郎丸) 村上昇(香春口) 浦野豊(長浜先ノ丁) 片山豊蔵(昭和町) 水島敏久(曾根) 杉山義介(野本町) 藤村守行(菜園場) 伊藤博司(久留米市) 本多正夫(朽網) 白川正信(北方日出町) 浜谷百合雄(古船場町) 岩崎千歳(井堀町) 坂本正男(上到津本町) 福馬アヤ子(砂津東本町) 守谷ハル(香春口) 島中幸成(東浅野町) 藤原小夜子(原町) 坂本アヤ子(南貴船町) 小崎巖(末広町) 岩崎始(守恒) 茂尾雪子(白明上の原町) 久保井達雄(東港町) 原口博(湯川) 五十嵐真真(錦ヶ丘)

告知板



【児童相談】北福祉事務所では毎週月・火・木・金、南福祉事務所では火・金に児童の養護についてのご相談に応じています。お子さんからの不自由、知恵がとおれている、非行化が心配だといった方はおこしください。午前9時~午後5時

公益質屋のご利用を

ご家庭での一時的なお金のやりくりには、利子が安い公益質屋をご利用ください。貸付けは一世帯五万円まで。利子は月三分、ただし十五日以内は一分五厘です。引揚者国庫債券、遺族国庫債券、特別給付金国庫債券は月五厘、営業時間は日曜・祝祭日を除く毎日午前10時~午後6時。質草と米穀通帳が必要。
東部公益質屋(中ノ町) 2603、西部公益質屋(西本町) 2701、南部公益質屋(紫町一丁目東) 9223

自動車文庫巡回日程

5月9日 山路(11時) 10日 井堀旭ガラス社宅(11時) 11日 上富野電通アパート(11時) 12日 木町県営アパート(10時半) 14日 曾根公民館(11時) 16日 城野公民館(個人) 17日 朽網小学校(11時) 18日 城野公民館(川上氏宅) 19日 富野新町(10時半) 富野中学校(11時) 20日 到津新町 吉竹氏宅(10時半) 大橋氏宅(11時) 十条町(14時)

精神衛生相談

小倉・城野両保健所では、ノイローゼ、精神病、性格異常な

わかまつ版

よい母がよい子におしえる 赤・青・黄色 交通安全標語



3歳児の検診

【ちえの発育の検査も】

幼児期、とくに三歳ときは身体と精神の発育面をたいせつな時期です。そのため、発育状態、栄養の良否、精神の発育など、総合的な検診を受ける必要があります。その三歳児のいっせい検診を別表の日程で行ないます。

Table with 2 columns: 月日 (Date) and 検診場所 (Clinic location). Dates range from 5月6日 to 5月25日. Locations include 高尾集会所, 小石小学校, 深町, 浜町, 若松, 古前, 藤木, 二島, 江川, 花房, 浅川, 若松保健所.

午後1時30分⇒3時30分

生ワク服用

小児マヒ予防の生ワクチン服用を別表の日程で行ないます。対象 ①昭和40年7月1日から41年1月31日までの間に生まれた人(今回ははじめてで二回服用、二回目は今年秋に服用) ②40年2月1日から40年6月30日までの間に生まれた人(今回は二回目) ③39年8月1日から40年1月31日までに生まれ、二回の服用をすませていない人で、料金は無料。

予防接種

百日せき・ジフテリア

対象 生後三か月たって、まだ一度も受けていない人は、三週間おきに三回接種で、今回は二回目、②前回の接種後、十二か月から十八か月たっている人は一回接種。▽二回目 5月12日、14日もよりの開業医院、5月12日浅川小学校▽三回目 6月2日、4日もよりの開業医院、6月2日浅川小学校 時間は、開業医院では午後2時から4時まで、浅川小学校では午後2時から3時まで。

乳幼児相談5月休み

三歳児のいっせい検診のため、若松保健所で行なっているつぎの相談を5月中休みます。▽乳幼児健康相談(毎週火・木曜午後1時30分〜2時30分、ただし幼児は第4木曜日のみ、第4火曜日休み)▽母親学級(毎週金曜午後1時〜4時)

赤ちゃんコンクール

10日、25日 出場者を募集

ママが自慢の赤ちゃんをコンクールに参加させませんか。若松区の乳幼児コンクールを6月12日午前10時から若松小学校で開きますが、これに出場する赤ちゃんの申込みを受け付けます。希望者は5月10日から25日まで、母子手帳と予防接種手帳をもって区役所社会課へ、二百五十名まで受け付けます。

Table with 3 columns: 月日 (Date), 場 (Venue), 所 (Location). Dates range from 5月23日 to 6月20日. Locations include 小石小学校, 深町, 浜町, 若松保健所, 藤木小学校, 古前, 二島, 花房, 江川, 浅川, 若松保健所.

午後1時30分⇒3時30分

コンクールは、乳児と三歳児に分けて審査します。出場申込みの受け付けするのは乳児で、出場資格は昭和40年5月1日から41年4月30日までに生まれた、区内に住んでいる赤ちゃんです。三歳児は5月6日から各校区ごとに行なわ

青年学級生を募集

働く青年男女のみなさんのために青年学級を開いています。その41年度の若松区青年学級生を募集します。希望者は文化体育館内の社会教育課①1983へ。いずれも開講場所は文化体育館です。▽建築 毎週月・木曜午後6時30分から9時まで。区内で建築の仕事に従事する人。科目は一般教養、製図、金く術、構造、施工法、体育レクリエーション。

新たに長谷川さん

人権擁護委員

人権擁護委員は、わたしたちの人権を守るための仕事や、個人的な相談に応じています。委員だった加来信隆さんの任期がきり、新たに長谷川新六さん(区内山手通り5丁目③3582)が委員になりました。

謡曲の受講生を募集

趣味の教養講座 謡曲教室の受講生を募集します。同講座は毎週金曜午後7時から9時まで文化体育館で開きます。講師は喜多流松浦徹二氏で、初心者歓迎。希望者は文化体育館内の社会教育課①1983へ申し込みを。

寄付ありがとう

【香典返し】社会福祉協議会へ大核重治(栄齋町) 桑原慧(新地) 水谷基樹(浅川) 上林幸一(桜町五) 松崎金酒(新中町) 北原寿子(小田山)、以上六件、三万八千円。老人ホーム薬師荘へ 中島清(新地) 竹村利貴(大谷町) 太田市良(稲荷町) 河上信昭(赤崎町) 以上四件、一万三千円。△敬称略

藤木霊園の60基を分譲

緑の公園墓地をつくるため、市では霊園の建設をすすめています。区内では、霊園が小田山や藤木、今光などに五百八十基あります。こんど新たに藤木今光の藤木墓地内に、アパート式墓地六十基を建設し分譲します。建設費は10月で、42年3月末に完成する予定です。分譲価格は一基あたり約六万五千円。申込みは区役所都市建設課へ。

西日光耕三寺と宮島観光

市営バス会員募集

5月20日⇒22日 車中1泊 泊広島1泊 若松渡場 20日22時出発 22日20時帰着 大人 5,000円・小人 4,660円 <宿泊、観光料を含む> 申込み⇒市交通局①0031 丸柏案内所②3479



硬式卓球教室

5月8日 午前9時文化体育館

ステレオコンサート

12日クラシック 午後6時30分 19日ポピュラー 若松図書館

軟式野球予選

5月8・15・22日 午前9時 日本板ガラスグラウンド



昭和三十九年四月十五日 第三種郵便物認可

編集 総務局広報課

印刷 合資会社 吉田印刷所

(若松区)

(二部三頁)

やはた版

よい母がよい子におしえる 赤・青・黄色 交通安全標語

ポリオ生ワクの服用

ポリオ生ワク服用のお知らせです。生後三か月から十八か月までのあいだに二回服用してください。受けるとき、予防接種手帳か母子手帳を持ってきてください。無料です。

今回はじめて服用するのは、昭和40年7月1日から41年1月31日までに生れた乳幼児、今回二度目の服用は、40年2月1日から6月30日までに生れた乳幼児です。39年8月1日から40年1月31日までに生れた乳幼児は、これまでに二回服用をすませているはずですが、もし二回服用をすましていない場合にはこの機会に服用しましょう。

原爆被爆者の健康診断

原爆被爆者に対する一般健康診断を行ないますので、かならず受けましょう。被爆者健康手帳、親指大の糞便をマッパ箱に入れて持ってきてください。

谷口霊園内の納骨堂申込みを

谷口霊園(上高見町、七条電停より徒歩五分)に納骨堂をつくっています。6月中旬からは、家族壇二百六十八個所が使用できるようになります。

引揚者国債を返します

引揚者国債と積算残金をお返ししますので、金融公庫(電話508)か、区役所社会課へ連絡してください。

子ども祭

市立八幡総合授産所では、所内作業する人を募集しています。母子福祉センターなので、婦女子で生活保護を受けている人、からだの不自由な人、未亡人およびその子女に入所資格があります。作業部門は、紳士服部、婦人服部、既製服部、特殊服部(耐熱作業服)洗濯部、体操服内職作業部。

勤く人募集

初歩からの技術を教えますので、経験のない人でも所内作業員に応募できます。くわしい問合せは⑥4536へ。

谷口霊園内の納骨堂申込みを

谷口霊園(上高見町、七条電停より徒歩五分)に納骨堂をつくっています。6月中旬からは、家族壇二百六十八個所が使用できるようになります。

原爆被爆者の健康診断

原爆被爆者に対する一般健康診断を行ないますので、かならず受けましょう。被爆者健康手帳、親指大の糞便をマッパ箱に入れて持ってきてください。

引揚者国債を返します

引揚者国債と積算残金をお返ししますので、金融公庫(電話508)か、区役所社会課へ連絡してください。

子ども祭

市立八幡総合授産所では、所内作業する人を募集しています。母子福祉センターなので、婦女子で生活保護を受けている人、からだの不自由な人、未亡人およびその子女に入所資格があります。作業部門は、紳士服部、婦人服部、既製服部、特殊服部(耐熱作業服)洗濯部、体操服内職作業部。

勤く人募集

初歩からの技術を教えますので、経験のない人でも所内作業員に応募できます。くわしい問合せは⑥4536へ。

番号が変わります



八幡区役所の電話番号が5月8日から変わります。間違えないよう、注意してください(カッコ内は旧番号です)

- 八幡区役所 67-0801(6-0801)
- 黒崎出張所 62-0861(6-0861)
- 折尾出張所 69-0031(変更なし)
- 上津役出張所 61-0834(68-5834)
- 香月出張所 61-0734(68-3734)
- 木屋瀬出張所 61-0737(68-3737)
- 東清掃事務所 67-3093(6-3093)
- 西清掃事務所 63-5337(68-2662)
- 八幡病院 67-6565(6-6565)
- 水道局八幡営業所 68-7035(変更なし)
- 八幡消防署 67-4831(6-4831)

5月の八幡市民会館

- ▷1日 信用金庫杉の子会 金井克子ショー(夜6時)
- ▷5日 子ども大会 (テレビ西日本)
- ▷8日 マンガ映画会(朝9時)
- ▷12日 八幡農協総会(朝9時)
- ▷22日 製鉄マンドリン演奏(夜6時)
- ▷25日 オペラの花束(五十嵐喜芳・栗林義信・成田絵智子・斉藤江美子)(夜6時)
- ▷26日 弘田三枝子ショー(夜6時)
- ▷29日 劇団文化座・炎の人(夜6時)

昭和三十九年四月十五日 第三種郵便物認可 編集 総務局広報課 印刷 合資会社 吉田印刷所(若松区) 一部三円

四 鍛冶一美(筒井通二)秋永キミコ(西王寺町向山)中島正吉(平野町市営ア1百七十七号)小野崎仁(白川町三三三)百井盛哉(竹下町四)木場フミ(尾倉町三)宮崎トミエ(折尾町則松東代田)北原成雄(引野六四の四三)渡辺集登・ナル(本町二)藤井三郎(熊手町三)小野静男・三千恵(諏訪町三)山崎秀雄(即松東二三の三)松崎一治(東通町二)亀井一(枝光二四一〇)小川内元春・由子(穴生製鉄アパート)〇七〇一)原田慈尾倉町三)中村英典(八千代町東)平田和男(清納町三)鈴木実・真理子(折尾八千代町)橋本郁子(清田町)太神菊子(折尾本町二)倉谷光雄(枝光一七八)藤村俊寿(熊手町)野村美美子(東鉄町四)山平トシ子(長町四)坂子三子(岸の浦社宅一四六号)長野敏子(岸の浦社宅三三九号)江口勝博(日の出町五)金平宏香(岸の浦町二)田中節子(豊勝町一)柳代代(中畑町四)伊藤次郎(緑町一)

旧住所なので本人の新住所を知っている人はご一報ください。(社会課)

ボリショイ・バレエ



5月17日
よる6時30分

八幡市民会館



新緑あふれる
帆柱自然公園
家族づれて
一日を楽しもう

国民宿舎
山の上ホテル

1泊2食 800円
休けい 100円

申込み ⑧5001

とばた版

よい母がよい子におしえる 赤・青・黄色 交通安全標語

◆百日せき・ジフテリア

対象 ①生後三か月たってまだ一度も受けていない人は三週間おきに三回接種で、今回は二回目

◆腸チフス・パラチフス

対象 ①生後三か月から四年までの人は、一週間おきに三回接種で、今回は二回目

住居表示

表示板の設置にご協力を



6月15日から新しい住居表示を実施するため5月初旬から中旬までに、対象地域内の街区の各所に「街区表示板(写真手前)」建物に「住居番号表示板(後方)」を取り付ける作業を始めます。

ごみ・し尿のことは☎4555へ—清掃業務が停滞して、たいへんご迷惑をおかけしました。苦情電話が間違っかかり、ご迷惑をおかけした家庭があるようです。清掃事務所は☎4555です。

小児生ワクチンを飲みましょう

対象 ①昭和40年7月1日から41年1月31日までの間に生まれた人(今回はじめてで二回目)

三歳児の検診

三歳児のいっせい検診を下表の日程で行ないます。昭和37年6月1日から38年6月30日までの間に生まれた幼児はぜひ受診を。

健やかに育てるため ④栄養指導と生活指導です。検診は無料、母子手帳をご持参ください。都合により他校区で受ける場合は前もって保健所に連絡を。

Table with columns: 月日, 検診場所, 校区. Rows include dates from 5月10日 to 6月8日 and locations like 沢見公民館, 西戸畑, etc.

時間は午後1時から3時まで

はかりの検査

ものさし、ます、はかりなどの計量器の検査を、つぎの日程で行ないます。営業用に使った計量器は毎年一回検査を受けなければなりません。

8日に区民体育大会

さつき晴れの空の下、家族そろってのスポーツレクリエーションはいかがですか。戸畑区民体育大会を5月8日(雨天のときは22日に延期)午前9時から浅生球場で開きます。



▶ 明治町の立体交差が完成 ◀

明治町の国鉄戸畑駅東側踏切りに工事中だった、立体交差ガードが4月初旬から開通しています。鹿兒島本線の列車がラッシュ時には上下合わせて三分間隔で走っており、いつも開閉機に悩まされていました。

九重飯田の旅会員募集

戸畑旅行会で九重飯田高原のわらび狩のバス旅行を計画しました。5月8日北九州観光バス戸畑営業所前を6時30分出発、料金大人千三百円、小学生千円。申込みは同会(向町五丁目、月原方☎4250)へ。

汚泥の清掃日程

汚泥や不燃焼物の収集をします 5月2日南・北沢見 4日牧山 6日中原 7日東戸畑 9日大谷 10日浅生 11日天籟寺 12日西戸畑 13日三六 14日一校 16日南

ステレオコンサート

5月9日 19時戸畑会館。「田園」ペーパーバンド、組曲「展覧会の絵」ムソルグスキー、「熱情」ベートーベン。

定例人事相談

5月10日 10時→16時 区役所市民相談室



金銭貸借、土地家屋の明け渡し また貸料値上げのほか、戸籍などの相談に無料で応じます。

心配ごと相談

5月4日 10時→15時 文化ホール会議室



日常生活上の問題など、心配ごとを区社会福祉協理事と民生委員がお聞きし解決をはかります