

# おもな内容

- 六大都市文化度調査…………… 2
- 永久選挙人名簿を作製…………… 3
- 足もと道路64キロ舗装…………… 4
- 新道路体系づくり…………… 5
- 無料牛乳対象を広げる…………… 5
- 若松病院ふとん貸す…………… 5
- 印鑑登録手続き変わる…………… 5
- プールへ行こう…………… 6

# 市政だより

北九州

毎月2回1日・15日 北九州市発行 39年4月15日第三種郵便物認可

## 市長へ手紙を

## 出す週間

7月6日⇒12日



市長に手紙をお寄せください。市政についての具体的なご意見、要望、苦情などをひとり2件以内にまとめ、表書きに「市長への手紙」と書いて、各区役所市民相談室か市総務局広報課 戸畑区新池一丁目1番1号へお寄せください。市長が返事を差し上げます。手紙には住所、氏名をはっきり書いてください。

⇒現地視察する吉田市長（小倉区山路で）



## 集中豪雨にご注意

### 市長が危険個所を視察

7月の気象災害は、梅雨末期によくみられる局地的な集中豪雨や、台風による被害が多くです。北九州市は、背後に急な山がせまっております。これによる被害が最も大きいようです。それに加えて、宅地造成が山や傾斜地にのび悪質業者の手ぬき工事による被害も多くなっています。

これに備えて吉田市長は6月22日、23日の二日間、市内の危険個所を現地視察しました。いまにもくずれそうな宅地造成地や池の堤防、山くずれの起こりそうな個所などを、つぶさに見てまわり具体的な改善策をねりました。とくにさまざまな宅地造成が多く、この視察で市長は、日常の指導を強めることよって、災害はかなりさげられるので、あぶない宅造地に改善命令をどしどし出し、指導をすすめることを強調しました。

市では、災害が起こるおそれのある危険個所を調査し、とくに危険度の高いものに「事前処置予告通知」を出したほか、手ぬかりがある宅造地に「改善通告書」を出し、改善を呼びかけました。また、県や警察署、消防団などの協力を得て防災会議を開き、その対策に努めています。

災害が起こったときや、起こりそうなきは、市役所内に災害対策本部（本部長は市長）を設置し、区役所には災害対策部を置いて、事故の予防と事故発生の際の救護活動などにあたります。災害が起こるおそれがあるときには、消防署が各区役所にご連絡ください。万一、避難しなければならぬとき、もよりの小学校、公民館へ。

# 7月1日

第69号







### 無料牛乳の配布

市民税均等割のみ納税世帯にも

市では、昨年12月から生活に困っている家庭の妊産婦と乳幼児に、毎日牛乳1本をお届けしていますが、さらに7月1日から、41年度市民税均等割のみ納税している世帯のうち、つぎに該当する方々にも実施します。

を提出した月の翌月初日から出産(死産)した月の属する月末まで。②産婦は出産(死産)した日の属する月の初日から3か月間。③乳幼児は生後満4か月目の属する月の初日から9か月間…です。

支給品—毎日牛乳1本(180cc) またはこれに見合う乳製品。該当する方は、区役所課税担当課で均当割課税証明書をもって保健所に申請してください。

受付日は、門司1日・15日、小倉第2・3月曜、城野第1・3月曜、若松第1・3月曜、八幡第1・3月曜、黒崎第1・3月(木屋瀬第1水曜、香月第2水曜)、戸畑第2・3水曜。

対象—前記世帯のうち、母子ともビタミン欠乏症や、貧血、浮腫、毛孔性角化症、ひ腹痛、けん反射消失などの症状があったり、保健指導、健康診断などの結果、栄養改善が必要と認められたりした人です(妊産婦は妊娠中毒症とその疑い、乳幼児は出生時の体重が2500グラム以下の場合も含みます)。

期間—妊婦は①支給申請書

### 若松病院 寝具を貸します

市立若松病院では、7月1日から病院内で寝具の貸し出しをはじめました。お貸しするのは、国の基準によるつぎの15点です。

▽掛け布とん、敷ふとん、毛布、枕各1枚(以上は年1回洗たくをします)▽掛カバー2(週1回以上、毛布を併用するときは3週間に1回以上洗たく)▽毛布カバー2、シーツ4、枕カバー3(週1回以上洗たく)

この制度は健康保険法で認められているもので、加入し

ている保険の種類に応じて、本人の負担が必要。社会保険、共済組合、国鉄共済組合、組合保険の被保険者は無料です。国民健康保険は世帯主が1日12円、家族は1日16円から20円の使用料が必要。

この制度を採用するのは、8月1日からです。私物の寝具は主治医の許可なしには使用できません。家族の看護付添の方にも寝具をお貸しします。なお、市立門司・小倉・八幡病院では、すでにこの制度を実施しています。

### 印鑑登録の手続変わる

7月1日から新たに印鑑を登録するときや、改印するときは本人の写真がはってある身分証明書や運転免許証など本人であることを、ひと目でわかるものをもって、本人宅へ照会することになりました。

従ってこうした場合は、登録してすぐその場で、印鑑証明をとることはできません。これまでの、窓口で、戸籍簿あるいは住民票などを参考に、本人であるかどうかを確認していましたが、人口がふ

んに行なわれるとき、もし万一、偽りの印鑑登録による証明が、土地、建物などの売買に使われたとしたら、たいへんな被害を受けることになります。そこでこうしたことを防ぐために、登録や改印のさいに本人かどうかの確認を正確にするよう手続を改めました。

時間がかかり、ある程度不便な面もありますが、みなさんのたいせつな財産を守るこの制度に、ご協力ください。取り引きなどで、ひんぱんに印鑑証明が必要な方は、早めに登録を済ませていただき、また、登録する実印は「姓」だけでなく「名」も入れておくようにしましょう。

都市機能を充実させる新しい道路体系の設計図

## 足もと道



地域産業の開発、貨物輸送の自動車移行などで日本全体の道路体系も、順次書き換えられてきました。本市でも、かつて国道3号線が産業、市内交通の面で中核となっていました。国道3号線が、すでにいたるところで交通マヒを起し、都市機能に障害をきたしています。こうした現状を打開するために、もっか工事がすすめられたり、計画中の新しい道路体系をめぐって見ま

五・八キロの工事がすすめられています。市街地をさけ南部丘陵地帯を抜けるために、トンネル五か所、橋二十三か所が設けられ、その延長は全体の約四割を占める難工事で完成は43年の見込みです。途中三か所にインターチェンジが設けられますが、工事は紫川インター(小倉区宮ノ尾)から終点・八幡区市の瀬までの四車線幅十九・九キロがさきに完成する予定で、すでに河頭山トンネル(四百八十二メートル)が完成しています。紫川インターから足立インター(小倉区長浜町)までは二車線幅十・五の予定でしたが、本市の動きかけなどで、門司・小倉間の既設部分も含めて、四車線に広がる計画です。▽国道10号線バイパス建設省

現10号線は、北九州から大分、宮崎を経て鹿児島に至る九州の幹線道路ですが、とくに、最近では新産業都市として発展してきた大分鶴崎の臨海工業地帯をはじめ、開発が予想される豊前、中津地区などと北九州を結ぶ産業道路としても、その重要性が高まっています。しかし、現道の幅は十メートル程度しかなく、交通量も多くすでに飽和に近い状態です。全体計画としては、まとまっていませんが、現道や日豊本線の西側丘陵地帯が予測され、近く調査に着手される予定です。当初はバイパスとして使用されますが、将来は東九州高速自動車道に発展する予定です。

本市では、福岡県、山口県、下関市とともに「関門架橋促進期成会」を結成して45年度までに完成するよう陳情運動をすすめて、九州地方開発推進協議会、あるいは九州高速自動車道建設期成同盟会などで、各道路の早期着工などを強く働きかけています。



(ボーリング調査)

### すすむ新道路体系造り

交通ネットワークをなくすために

## 路64キロを舗装

### 42年度までに100%整備

とくに、市民のみなさんの日常生活に密接な、市場、学校への足もと道路の整備に、三か年計画をたて、力をそいでいます。この整備に先だって、学校、市場を中心に二百以内を調べた結果、足もと道路百五十七キロ、側道八十二キロの未整備の部分がありました。三か年計画実施の最初の40年度は、四十八・三キロ(側道二十五・三キロ)を整備し、本年度は六十四・四キロ(側道三

### 40年度から三か年計画

道路のくぼみに、ハンドルをとられて、自転車に積んだ牛乳びんを割った。早く一〇〇%舗装してほしい。といった道路に対する要望、苦情にこたえるために、市では新市発足以来、その整備に力を入れてきました。合併当時の舗装率一〇%を、38年度に一一%、39年度二・四%、40年度一四・二%に改善してきました。

十八・三キロ)を整備します。これで、41年度末の足もと道路の舗装率は六八%、残りは42年度中に完了させ、少なくとも、足もと道路に関しては、42年度中に一〇〇%舗装にこぎつける計画にしています。

自動車の交通量の増進とともに混雑は主要幹線道路ばかりでなく、市街地内の交通にもとどこおりがみられます。まちが発展し、家や商店が建て込んだりしてくると、これまでの狭い道路では、身動きできなくなったり、信号待ちで、車の列が続いたりいわば交通ネットワークができています。さる4月に、戸畑区明治町の鹿児島本線踏切りの立体交差が完成しましたが、このように鉄道と道路を立体交差させたり、狭い道路を広げたり、曲った道路を直したり、直したりして、交通の便を計り、さらには都市の美観を整えています。

### 交通ネットワークをなくすために

道路を直したり、曲りくねったものを整然とさせたりする。道路改良事業は、門司恒見線の春日町有料道路入口付近から五百八十メートルの現在道幅八メートルに広げるほか十二路線で行ないます。産炭地連絡道路の一つ徳吉中間線の陸道二百五十メートル本年度に完成開通します。国道199号線は若松区藤ノ木地区など約三・二キロの舗装、若松区二島、門司区小森江などの物件移転などに着手します。臨海道路であるため埋立事業との関連などで全線開通は47年の予定です。

昭和41年度に市はのべ84.2キロにわたって道路を舗装します。このうち64.4キロは学校への道、市場への道—いわば「足もと道路」です



### 金田立体交差 11月完成予定

こうした工事の一つ、大門口板橋線と日豊本線が交差する小倉区金田立体交差は、39年度から工事をすすめています。きたる11月に舗装も終わります。また、黒崎被川線—この線は若松二島方面から折尾本城を通って黒崎へ通じる産業道路で、鹿児島本線と西鉄電車軌道と交差しています。が、現在、踏切りと狭い地下道で通じているものを、陸橋(長さ五百九十七メートル、車道幅十三メートルと歩道幅各三メートル)でつなぎます。用地買収もほぼ終わり、今年度から二か年で工事を進めます。

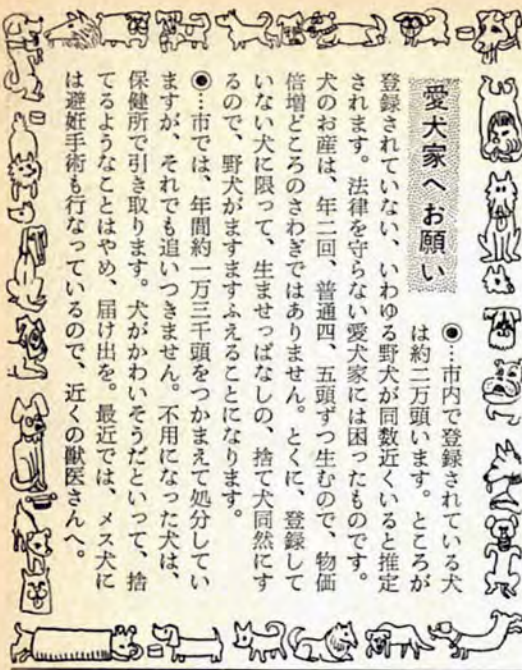
### マスタープラン 実施五か年計画

### 主要幹線道路 舗装率に

路線名	実延数	現況 (40年度)		計画 (45年度)		
		交通量	舗装延長	舗装率	舗装延長	舗装率
小倉一日田線	16,214	1,248	14,100	87.0	16,214	100.0
門司一菊田線	14,801	874	4,515	30.3	14,890	100.0
首根一榎田線	11,922	620	1,860	15.6	2,460	18.9
中間一引野線	3,451	955	420	12.1	2,520	73.0
黒川一白野江東本町線	10,672	750	2,078	19.4	3,894	37.2
恒見一大里線	8,566	830	1,726	20.1	3,726	32.0
有毛一折尾線	7,394	835	1,534	20.7	4,534	60.0
頓田一二島線	3,928	650	576	14.6	3,928	100.0
高須一二島線	5,882	516	250	4.2	2,450	41.0
下上津役一折尾線	5,695	558	728	12.7	3,128	55.0
柄杓田一大里線	5,746	950	1,998	34.7	4,997	87.0
計	90,910	—	26,747	28.8	63,347	70.0

生活を誇る都市の姿を紹介しよう。主要幹線(主要地方道と一般県道)市が維持管理している)三十一路線の舗装率は、約二〇%です。このうち、すでに交通量が一日五百台をこえるつぎの十一路線の平均舗装率は二八・八%ですが、これを45年度までに七〇%(55年度一〇〇%)に整備します。このときの三十一主要幹線の舗装率は約三〇%になります。





わがしの意見



「あゆみの箱」がほしい
とい、し体不自由児施設の整備基
金を募るためのあゆみの箱は
どこに申し込めばよいのでしょ
う
こたえ あゆみの箱事務局は東
都中央区銀座西八の三平和相互銀
行新橋支店四階です。なお手紙
に同封されていたお金は、若松区
にある児童福祉施設あかつきの
鐘々学園に寄贈しました。千羽鶴
は市庁舎前を通る車の運転手さん
に、交通安全の守りにと差し上げ
ました。(民生局婦人児童課)

門司区日之出町の道路
とい、門司区日之出町の道路は道路
改良をするのですか。
こたえ 同線は都市計画街路とし

愛犬家へお願い
登録されていない、いわゆる野犬が同数近くいると推定
されます。法律を守らない愛犬家には困つたものです。
犬のお産は、年二回、普通四、五頭ずつ生むので、物価
倍増どころのさわきではありません。捨て、登録して
いない犬に限って、生ませればなしの、捨て犬同然にす
るので、野犬がますますふえることになりま

新住居表示を
使いましょう
戸畑区北部
わがかりやすい新住居表示が、
戸畑区北部二平方キロ、6月
15日から実施されます。同
区域の知人、友人へのお便りは
必ず新しい住居表示をお使いく
ださい。

郵便料が変わりました
7月1日から郵便料が変わりま
した。通常はがきが5円から7円
に、往復はがきが10円、14円、第一種
郵便の通常手紙10円、15円、書留
料40円、60円、速達料30円、200
グラムまで五十円で重量ごとの料
金最高二百円となりました。くわ
しくはよりの郵便局へ(郵便局)

原爆被爆者手帳の切替
原爆被爆者手帳をもっている方
は7月1日から30日まで保健所保
健予防課へ手帳と印鑑を持参を。
保母資格試験の講習会
保母資格試験の準備講習会が7
月21日、8月1日まで九大医学部
で開かれます。申込みは7月15日
までに各区福祉事務所へ。受講料
三千三百円です。

原爆被爆者手帳の切替
原爆被爆者手帳をもっている方
は7月1日から30日まで保健所保
健予防課へ手帳と印鑑を持参を。
保母資格試験の講習会
保母資格試験の準備講習会が7
月21日、8月1日まで九大医学部
で開かれます。申込みは7月15日
までに各区福祉事務所へ。受講料
三千三百円です。

新規卒業者の求人
来月3月の新規卒業者の求人
を6月1日からすでに受理してい
ます。新規卒業者を求める事業主
のみなさんにつきのお願いをし
ます
▽中学卒業者を雇う場合
地元の公共職業安定所に申し込む
中学校では受理できません。高等
学校の場合も一部(洋裁学校等)
を除いて中学校と同様です。
▽学校求人
学校求人へ申し込
まれる事業所は、あらかじめ安定
所備え付けの「従業員採用計画書」
の提出を。(公共職業安定所)

金融相談と診断・指導
中小企業のみなさんへ
県中小企業総合指導所
県が6月1日から県
産業貿易館内(福岡市天神町1丁目)に開設して
います。診断、指導、相談の窓口を一本化したもの。

商工中金の金融相談
商工中金とは、「全国組合中
央金庫法」に基づく全国中小企業者のための金融機関
で、市内には八幡区本町に店舗がありますが、このほ
ど小倉区に金融相談所を開設しました。長期・短期運
転資金の相談、融資をはじめ、証券貯蓄の相談を受け
ます。
◇とき=毎水曜日10時~16時◇ところ=商工中
金小倉金融相談所(小倉区船場町7、毎日会館4階北
九州商工会館内0181)

小倉祇園まつり
7月
10日、12日 通称々太
鼓祇園といわれ、小
倉城横の八坂神社のまつり。「ヤ
ツサ、ヤレヤレ」のかけ声も勇
ましく、太鼓の音を初夏のまらに
ひびかせます。10日昼1時八坂神
社で祇園まつり神事・2時ご神幸
出苑11日昼1時5時小倉城大手
門前で祇園太鼓祇園会。

戸畑祇園まつり
7月
13日、15日 四つの大
山笠と約五十の子ども
山笠がまちをねり、大
山笠は夜と昼、その姿を変え、通
称々々山笠と呼ばれて
います。14日夜7時30分9時文
化ホール前(市役所前)で、ちよう
ちん山笠の競演会。三百九個のち
ょうちんを十二段に積み重ねた四
つの大山笠が若者に積み重ねた、光
の乱舞をくりひろげます。14日昼
1時4時浅生神社出苑でお沙く
み神事。10日夜7時戸畑文化ホー
ルで戸畑祇園はやし競演会。

暑さに負けずに
●暑く、食欲がないと、つい食
事も軽いものですががちです。
肉や魚を食べる事が少ないので
たんぱく質や脂肪が不足します。
ところが栄養のほうは暑さのため
に、かえって多く必要になり、栄
養不足に陥るおそれがあります。
栄養は片寄らず、まんべん

プールへ行こう
楽しい水遊びの季節です。6月
26日八幡橋市民プールにつづき
7月1日から各区のプールをいっ
せいに開放します。
◇門司めかり塩水プール門司港
駅からプール行きバス。五十円一
基、二十五円二基、幼児用一基、
料金三時間おとな五十円、中学生
三十円、子ども二十円。開放日時
は、7月10日、19日10時~18時、
20日、8月10日10時~19時、11日
、31日10時~18時。
◇大里公園プール門司駅から西
鉄バス柳西中下車。五十円一基
二十五円一基。7月20日開設予定
◇小倉勝山市民プール市民会館
の南側。五十円一基、二十五円一
基、幼児用一基。料金三時間おと
な四十円、中学生三十円、子ども
二十円。時間9時~17時。

梅雨どきは、高温多湿のため
に細菌の繁殖が盛んになって、食
物の変質や腐敗をまねきます。ま
た、わたくしたちのからだからも
十分に発汗できないので、胃腸の
働きが低下して、消化器の病気を
起す原因ともなっています。不快
指数の高いこの時期から夏にかけ
て元気に過ごすために
からだや食物に十分
気をつけましょう。

食中毒や伝染病を防ぐために
手を洗いましょう。調理前、食事
前、外出から帰ったときは、石けん
を使う習慣をつけましょう。
●この季節のいやなものは、蚊
ハエ、ゴキブリです。蚊のなかで
も、コガタアカイエ蚊は日本脳炎
を、ハエ、ゴキブリは、赤痢など
の伝染病をばらまき、まったく
なくらいやつです。台所や便所
など目につきやすいところだけで
なく、家の隅りのかくれた場所にも
注意して、退治しましょう。

港の衛生週間
7月14日、20日
港の衛生を守る検疫所は、外国からの
コレラ、ペストなどを防ぐために、目
を凝らして見ます。きれいな港にする
ために、港にゴミを捨てないで。

法律人権特別相談
土地建物の
貸し借りや明け渡し、金銭貸借、
人権などのめもごと相談に、人権
擁護委員、弁護士、法務局員が応
じます。7月1日小倉区役所▽
11日八幡橋社会館▽15日若松文化
体育館▽20日戸畑文化ホール▽25
日門司区役所 10時~15時。
●北九州地区電話コンクール7
月11日午後1時30分から戸畑図書
館で。各区小・中学生の代表が県
大会の出場権を競います。

あなたの記念日に一口
百円の苗木代を、教委
各区支所社会教育課、
区役所公園担当課、市
民相談室(八幡区は各公民館でも)
へお寄せを。7月5日中の献木者
野北園雄(八幡区穴生町一)
山口 山本政記(戸畑区中原西町)
百口 敬称略

法律人権特別相談
土地建物の
貸し借りや明け渡し、金銭貸借、
人権などのめもごと相談に、人権
擁護委員、弁護士、法務局員が応
じます。7月1日小倉区役所▽
11日八幡橋社会館▽15日若松文化
体育館▽20日戸畑文化ホール▽25
日門司区役所 10時~15時。
●北九州地区電話コンクール7
月11日午後1時30分から戸畑図書
館で。各区小・中学生の代表が県
大会の出場権を競います。

社会を明るくする運動
7月は強調月間
7月1日から30日まで「社会を明るくする運
動」が展開されます。すべての国民が犯罪の
防止を願い、また罪を犯した人たちの更生に
暖かい理解を深め、社会的な連帯感をもって、明
るいまちにしようとする国民運動です。こと
しは第16回目を迎え、更生保護の問題に限定
せず、青少年問題などを、ただ単に社会的な
ものと考えず、身近な家庭におきかえて、明
るい社会づくりを考えようというものです。



# もじ版

## 便槽改善に補助

### 申込みは7月末までに

市では、昨年度に引き続き、こ  
としも非衛生的な便槽をなくすた  
め、便槽改善を希望するご家庭に  
工事費の一部を補助します。補助  
金の額は、一世帯につき工事費の  
半分以上で最高四千円までです。  
41年度補助は百五十世帯に限ら  
れていますので、申請が出された  
ものについて実地調査を行なった  
うえで補助対象世帯を決めます。  
補助を受けることができるのは

## クロガネモチの木を植樹

### ネモチの老人クラブ

校区ぐるみで、積極的な美し  
い町づくりを続けている萩ヶ丘  
校区で、6月14日、おとしよりの  
グループが萩ヶ丘公園に大きなク  
ロガネモチの木を植えました。  
萩ヶ丘公園の一角には、記念の  
森もできていますが、「自分たち  
の手で、花いっぱい運動の中心に  
なる大木を植えよう」と、六十歳  
以上の人でつくつ  
ている長寿会(富  
田市治会長、会員  
四百人)のみなき  
んが、おこずかい  
を出しあつてこの  
木を買ったもので  
す。木は高さ六  
もあり、区が樹種  
の選定とあつせん



クロガネモチの木を植  
えるおとしよりのたち

つぎに該当するご家庭です。  
①特別清掃地区(旧東郷、松ヶ江  
地区を除いた区域)内の一般家庭  
であること②実地調査の結果、便  
槽の拡大、くみとり口の改良、雨  
水流入の防止など改良工事が必要  
であると認められるもの。

補助をご希望の方は、7月末日  
までに、清掃事務所庶務係へ申込  
書を出してください。調査の結果  
決定した百五十世帯の方には、あ  
らためて補助申請書を出してい  
だきます。なお、希望があれば、  
業者のあつせんもします。くわし  
いことは関係におたずねくださ  
い

をしました。

この植樹を記念して、同校区美  
化推進協議会(浜田順治会長)で  
も、クロガネモチの木を中心にク  
ス八本、ツツジ八百本を植え、門  
司駅と老人ホーム清風園にツツジ  
の苗木百本ずつを贈りました。  
協議会では、この木のそばに  
記念の碑を建てる計画もあるとい  
うことで、集まったおとしよりの  
ちは大よろこび、ニコニコ顔でス  
コップ一杯ずつの土をかけていま  
した。

## 青少年指導員講習会

各校区内の青少年活動を活発に  
していただくため、その指導員の  
養成を目的に、リーダーシップに  
あふれた人の参加をお待ちしてい  
ます。受講は無料、7月5日まで  
に中央公民館(堀川町)内社会教  
育課または各校区青少年育成協議  
会々長へお申し込みを。  
▽とき：7月10日10時～16時30分  
▽ところ：出光ビル(大阪町)

## キャンプ・ファイアー

### 講習会

サークル、グループなどで野外

## 風師号の検診

主婦、おとしより、商店で働い  
ている人など、個人では健康診断  
を受ける機会が少ない人が対象。  
レントゲン車「風師号」が巡回し  
ますのでお近くにまいましたら  
ご利用を。無料です。

- ▽7月4日17時～21時 柳御所
- ▽5日10時～16時 永黒アバト横
- ▽6日10時～16時 白木崎公園
- ▽7日17時～21時 小森江東小学校
- ▽8日10時～16時
- ▽11日10時～16時 区役所前
- ▽12日10時～16時 大阪町東本願寺前
- ▽13日17時～21時

## 女性読書会へ

門司図書館では、毎月第四月曜  
午後1時から、万葉集をテーマに  
した女性読書会を開いています。  
7月は25日午後1時から、特別  
講座「万葉作家の系列」について  
九州女子大の中村利利先生のお話  
しをききます。女性であればど  
んでも無料で参加できます。

- ▽14日10時～16時 庄司公民館前
- ▽15日10時～16時
- ▽18日17時～21時

## 乳児相談の日どり変更

門司保健所で行なっている乳  
児相談の日どりをつきのとおり  
変更します。受付時間は午後1時  
から2時30分まで。無料です。

- ▽7月4・18日：四か月児相談
- ▽7日：三歳児相談
- ▽11・25日：七か月児相談
- ▽14・28日：四か月児、七か月児  
以外の乳児相談
- ▽21日：恒見(下吉志集会所)出  
張乳児相談(対象児の制限なし)

## 農業にご注意!

稲をあらすクニ化螟虫(にかめ  
いちゅう)を予防するため、7  
月10日前後から、区内の水田全域  
にパラチオンなどの農薬を散布し  
ます。散布の終わった水田には、  
赤い旗などで危険の標示をし  
ますので、絶対にはいりたり、付  
近であそんだりしないように気  
をつけてください。

## ご寄付ありがとう

〔香典返し寄付〕民生事業協会  
へ：安藤アキ子(上本町三)▽柴  
原敏成(吉野町三)▽奥重民雄(大  
里西原町三)▽塚本清治(元谷  
町二)▽吉田隆史(大里西八坂町  
二)▽松山ミチ子(小森江南本町  
八)▽黒川守(花山通り二)▽神  
松年春(田野浦昭和町)▽井上松  
治(大里奥田)▽鈴木仙治(大里  
戸ノ上通り四)▽根子実(大里中  
大門八)

## 腸・パラチフス予防接種

対象は①生後36か月から48か月  
までの人②三回接種③前記の接種  
がすんで六十歳までの人④一回接  
種。もよりの開業医で受けてくだ  
さい。時間は午後1時30分から3  
時30分まで。無料です。

- ▽三回目：6月30日～7月2日
- ▽いまでももれていたらのための  
予備：7月7日～9日

## 7月のスポーツ

▽風車早朝登山(1・15日6時に山頂  
へ)▽サンデーベースボール(3・17  
日8時開演)▽関門対抗瀬平  
剣道大会(17日9時青少年体育館)▽  
区内中学校野球大会(21・23日9時門  
司球場)▽区内中学校卓球大会(12日  
9時門司体育館)▽区内中学校剣道大  
会(22日9時青少年体育館)▽区内剣  
道大会(24日9時青少年体育館)▽北  
九州市中学校剣道大会(29日9時門  
司体育館)▽区内実業団バレー大会(31  
日8時門司体育館)

## 7月のレコード・コンサート

- 13日…ポピュラー  
コンチネンタルタンゴ(ジェラシーほか)  
フォークソング(バラが咲いたほか)
- 20日…クラシック  
バイオリン協奏曲(バガニーニ)  
ハンガリア舞曲第5番(ブラームス)  
水上の音楽(ヘンデル)ほか

市立門司図書館で 午後6時30分から 無料です





7月8日から

### 成人病予防検診

ガン、高血圧、心臓病などのいわゆる成人病による死亡者は、年ごとに増えています。小倉区では、四十歳から六十四歳までの現在病

血圧測定、医師による診察、保健婦による指導など。受診者には「問診票をおくばりしますので、まもなく自治委員(町内会長)さんにお申し出ください。日程は別表のとおり。時間は

臥中でない人を対象に、成人病の予防検診を無料で行ないます。この機会に該当者はもれなく診察を受け、早期発見に努めましょう。検診内容は、レントゲン撮影、検尿、検便、

7月	検診場所	対象校区
8日	貴船	小学校 貴船
11日	寿山	小学校 寿山
12日	鷺ヶ丘	小学校 鷺ヶ丘
13日	三郎丸	小学校 三郎丸
14日	城野	小学校 城野
15日	北方	小学校 北方
18日	菅生	中学校 菅生
19日	東谷	公民館 東谷
20日	曾根	中学校 曾根
21日	桜ヶ丘	小学校 桜ヶ丘
22日	富野	小学校 富野
25日	足立	公民館 足立
26日	米町	小学校 米町
27日	中島	小学校 中島
28日	西小倉	小学校 西小倉

### 湯川公民館に投票所を新設

農業委員選挙

7月15日に行なわれる農業委員選挙から、湯川公民館に投票所を新しく設けることになりました。

この投票所で投票していただくのは、湯川、安部山の地域に住んでいる人(これまでは葛原小学校で投票していた人)です。なお、投票所入場券に投票所の場所を書いてありますので間違いないようにしてください。

### 百日せき・予防接種

対象：①生後三か月から六か月までの乳児(三、四週間おきに、三回接種で今回が三回目)②すでに前記の接種をおわり、十二か月から十八か月たっている幼児(一回接種)

接種の日どりは左表のとおり。

### 百日せき・ジフテリア

3回目	会場
7月4日	倉津小学校、小島小学校、米立小学校、足立小学校、清水小学校
7月5日	三郎丸小学校、貴船小学校、東谷小学校、北方小学校
7月6日	中島小学校、富野小学校、天谷小学校、泉台小学校
7月7日	横ヶ丘小学校、代谷小学校、野根小学校、吉田小学校
7月8日	力田小学校、徳貫小学校

昭和三十三年四月十五日 第三種郵便物認可

編集

北九州市総務局広報課(戸畑区新池一丁目一番一号)

印刷

合資会社吉田印刷所(若松区)

(二部三頁)

### 41年度家庭教育学習内容

区内の小学校(九校)で開かれることになった41年度家庭教育学習の学習テーマが、つぎのとおりになりました。なお、来年度1月3月のテーマは省略しました。カッコ内は講師名。敬称略。マ・7月1日(土)は「お盆」きょうこ(8)家庭教育学習とはにか 9月1日(土)「子どもの座」は、たしかに与えられている。10月1日(土)「基本的習慣の中の学習」11月1日(土)「二人の子」や「団地の子」12月1日(土)「二人の子」



区社会福祉協議会へ、つぎの方から香典返しなどの寄付があり

- 吉田和彦(馬借町) 古賀恒光(到津新町)
- 児島彰(木町) 荒田良子(赤坂延命寺)
- 江口容子(楓田公民住宅) 真鍋政喜(緑ヶ丘)
- 利光信義(香春口) 吉田桃郎(寿和ノ台)
- 山崎一夫(丸山町) 黒瀬波留子(木町)
- 古谷英子(守恒) 日積産業工事
- 汎大阪府警原川市 鶴丸初一(浅野町)
- 部一同(浅野町) 衛藤忠次(赤坂)
- 繁雄(長行) 村上辰(城野町) 元村一治(砂津東大和町) 岩松武(長浜)
- 島田猛雄(金田通り) 富田才二(南貴船町)
- 川本キクエ(魚町) 大畑秀雄(緑ヶ丘)
- 江頭義孝(金龜町) 藤坂シノブ(昭和町)
- 出口博之(高津尾) 広沢進(城野町) 末綱和洋(七名(門司区和布刈町) 長谷)
- 藤本光樹(貴船町) 飯田

### 告知板



【小倉善意銀行】「本にか社会のために役立つことをしたい」というみなさんの熱意を拝し、とまやとをを渡り払い出しをします。技術、金銭、努力、物品、施設など、あなたの熱意を同銀行窓口(区役所社会課内)へお預けください。

自動車文庫巡回日程  
7月11日 山路(11時) 12日 井堀旭ガラス社宅(11時) 13日 上富野電通アパート(11時) 14日 曾根公民館(11時) 15日 城野公民館(11時) 16日 木町県営アパート(10時半) 18日 朽網小学校(11時) 19日 城野公民館(川上氏宅(11時) 20日 富野新町(井上氏宅(10時半) 富野中学校(11時) 十条町十条製紙社宅(14時)

市民会館(3249) 7月4日午後1時・6時30分 朝鮮の演劇・舞踊公演 朝鮮総連 9月9日午後6時 軽音楽演奏会 九州産業大学北九州市人会 10月10日午前11時・午後5時 民謡舞全国大会 民謡協会 11月11日午後6時30分 カンリレハス四重奏団 13日午後7時 ピアノ演奏会 14日午後6時 文学座「おつごもり」 16日午後1時・6時30分 韓国国交正常記念親善講演 平和信用組合 17日 高等学校合唱コンクール 18日午後6時30分 アルフレッド・カンポウバイオリンリサイタル 19日 北九州国際文化センター(大手町、旧称「日米文化センター」)で、 7月9日「フーガ短調(パッス)、交響曲第7番(シベリウス)、16日「チェロソナタ第3番(ヘートレーベン)、トウオネラの白鳥(シベリウス) ※レコードコンサートは午後3時30分から。5時・映画を上映

精神衛生相談  
小倉・城野両保健所では、ノイローゼ、精神病、性格異常などについて精神科の専門医による相談日を設けています。無料。7月は両保健所とも15日と27日。時間は午後1時・4時。

7月のスポーツ  
小倉体育館 剣道教室 4・18日午後6時 中・高・高・一般 ヴォレーボール教室 7・21日午後6時 中・高・一般 ヴォレーボール教室 8・22日午後6時30分 一般 ヴォレーボール教室 11・25日午後6時 高・一般 ヴォレーボール教室 12・26日午後6時 一般 三萩野庭球場 ヴォレーボール教室 6・20日午後5時 高・一般 小倉弓道場

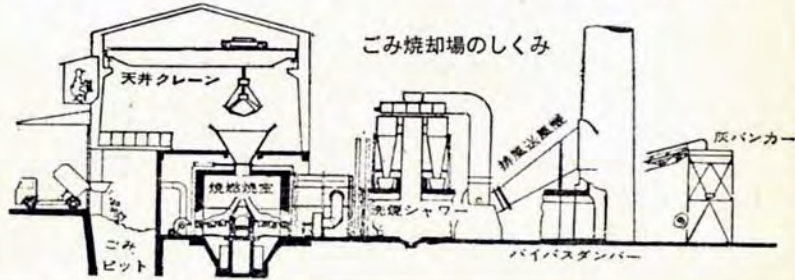
7月11日 山路(11時) 12日 井堀旭ガラス社宅(11時) 13日 上富野電通アパート(11時) 14日 曾根公民館(11時) 15日 城野公民館(11時) 16日 木町県営アパート(10時半) 18日 朽網小学校(11時) 19日 城野公民館(川上氏宅(11時) 20日 富野新町(井上氏宅(10時半) 富野中学校(11時) 十条町十条製紙社宅(14時)



# 8月から運転 完成したごみ焼却場

若松ごみ焼却場は現在試運転中で、8月から区内で排出されるごみがここで全部焼却されます。総工費1億2千万円、一日70トンの焼却能力をもっています。この施設は機械化をとり入れ近代化されており、公害防止のための集じん装置はもちろん、能率的にまた安全に焼却でき

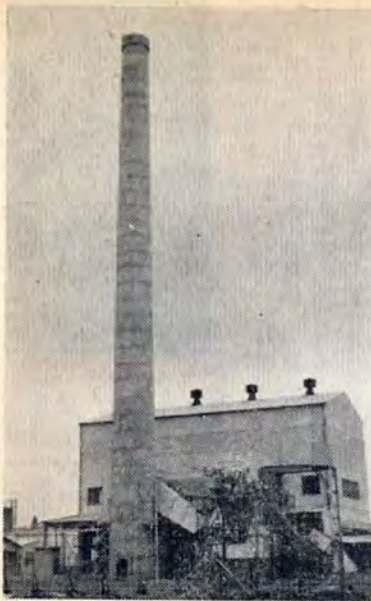
るよう設計されています。現在、北九州市のごみ排出量は1日約600トンで、門司・八幡・西港清掃工場で焼却しているのは、全体の約60%です。残りは小倉、若松、八幡の一部に埋立処分しています。市では、不衛生な埋立を1日でも早くなくすために清掃事業5か年計画をたて、43年までに全量を焼却できるようにします。若松ごみ焼却場は、この計画のひとつとして、39年から3か年計画で建設したものです。



## わかまつ版

賜バラチフ  
ス予防接種

対象は、生後三年〜四年の三回接種で今回が三回目、前記を接種済の人は毎年一回接種。無料。7月5日〜7日開業医院(午後2時〜4時) 7月15日浅川小学校(午後2時〜3時)



【試運転を始めた若松ごみ焼却場】

昭和三十九年四月十五日 第三種郵便物認可

編集

北九州市総務局広報課(戸畑区新池一丁目一番一号)

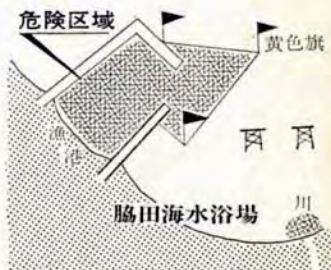
印刷

合資会社吉田印刷所(若松区)

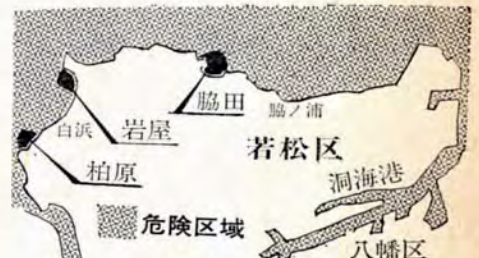
(二部三円)

## 安全な海水浴場へ

夏を迎え海や山へ行く機会が多くなり、す。しかし楽しいはずの海水浴が、無理な計画や水泳禁止区域で泳いだため、悲惨な事故が毎年多く起こっています。



急な深み、瀬があり潮流が悪い。海水浴場としてすすめているのは、脇田、岩屋、柏原です。その中でも、つぎの四か所を水泳禁止としました。



若松海上保安部では、若松から遠賀郡までの海岸の水流や深さを調査しました。その結果、水泳禁止、注意区域としては、洞海港、北海岸沿線(小石、赤岩、黒岩など)区内のため池です。このほか気をつけなければいけないところは、岩屋の千畳敷、岩石が危険、白浜海岸、急な深み、瀬があり海難救助の看視設備がない、脇ノ浦

### コレラ予防接種

二回接種で、無料です。  
▽7月4・11日 唐戸公民館  
▽5・12日 古前公民館(以上13時30分〜15時30分) 岩屋漁協(18時〜20時)  
▽6・13日 23区公民館(13時30分〜15時30分)  
▽7・14日 魚市場(7時〜9時) 文化体育館(13時30分〜15時30分) 脇ノ浦漁協(18時〜20時)

▽8・15日 若松保健所(13時30分〜15時30分) 脇田漁協(18時〜20時) 脇ノ浦(13時30分〜15時30分) 脇田漁協(10時〜11時) 銘酒街(13時30分〜14時30分) あやどり市場と屋台横丁(14時40分〜15時40分) 19・26日 5区公民館(13時30分〜15時30分) 脇ノ浦漁協(18時〜20時)

▽20・27日 今光市場(9時30分〜10時30分) 西本町市場(10時40分〜11時40分) 小石市場(13時30分〜14時30分) 栄盛川市場(14時40分〜15時40分) 21・28日 北浜事務所(18時〜20時) 22・29日 青果市場(10時〜11時) 向洋中学校(13時30分〜15時30分)

▼はかりの検査: 7月11日 東二島公民館 12日 二島公民館(以上10時30分〜15時30分) 14日 大島居公民館(10時30分〜12時) 洞北中学校(13時30分〜15時) 15日 浅川三砥(10時30分〜15時) 18日 脇ノ浦公民館(10時30分〜12時) 安屋公民館(13時30分〜15時) 19日 有毛公民館(10時30分〜12時) 岩屋漁協(13時30分〜15時) ▼結婚相談所ひらく: 毎週火曜日と金曜日の午前10時から午後3時まで、百萬両二階(明治町四)で無料で開きます。結婚相手のあつせんをします。(退職公務員連盟) ▼寄付ありがとう: 「香典返し」社会福祉協議会へ 溝田朝子(古前町梨山) 波多野正久(用勺) 以上二件、一万円。民生委員社会事業協会へ 富重幸雄(本町七) 伊藤謙次郎(辰七南四) 広岡芳夫(今光町) 八木虎松(明治町三) 山田フサエ(用勺町) 石和田竜雄(西畑町) 西生正敏(赤島町) 秦継久(本町三) 古郷博文(日ノ出町) 森トクノ(古前町二) 三重野直(浅川) 小石喜代治(小山田) 重住年保(弘川) 志水清満(童子丸) 沢田コユキ(老松町五) 八幡マサ子(西小石町) 弘法聡(中畑町) 横山藏造(深町) 福田重光(今光町) 以上十九件、二十二万五千円。



ステレオコンサート  
14日 クラシック 21日 ポピュラー  
午後6時30分  
子ども紙しばい大会  
23日 午後1時

若松図書館の催し



### 観光暑中見舞はがき

岩屋海岸のカラー刷り  
7月7日発売 1枚4円

区役所案内、丸柏、若松橋台・渡場・高塔山観光案内所  
文ちゃん屋書店で発売



やはた版

よその子もわが子もおなじ 愛の声かけ運動を

# あなたの意見を

## 移動区役所へ

ことしの移動区役所を7月22日、25日、27日の三日間、区内三か所でひらきます。

移動区役所のねらいは、八幡区長をはじめ区の幹部が自ら地域に出向いて、地元の人びとと、市行

政全般のこと、道路、衛生、住宅、教育のこと、明るい町づくりや、青少年の育成などを話し合い市民の暮らしと、市政とのパイプの役割を果すものです。

もちろん、市政への苦情、意見、窓口事務への要望なども、大いに歓迎しています。

市民が主人公の市政、市民が参加する市政を、北九州市の理想像としているのですから、あなたの要望、意見は、市幹部会で慎重に検討され、必要度の高いものから市政に取り入れられていくのです。あなたにとつて親しめる区役所をつくるために、建設的な意見、積極的な意見をどしどしお寄せください。

市民の要望にこたえ急ピッチの道路改修工事



八幡区青年団体連絡協議会でははぐるま座演劇作家日笠世志久さんを迎えて、7月8日午後6時から、八幡中央公民館で「演劇のみかた、活しかた」の話をさせていただきます。演劇を見て楽しむだけでなく、演劇を通して、青年としての人生問題を考えてみよう、というのがこの講習会の目的です。

### 青年演劇教室

7月22日(金) 上津役公民館  
7月25日(月) 陣山公民館  
7月27日(水) 大蔵公民館  
時間は午後7時~9時

### 津屋崎海水浴へ

国民健康保険加入者のために貸切バスで、津屋崎海水浴場行きを計画しました。

7月25日、29日の両日、それぞれ200名を募集します。申込みは4日から、国民健康保険課、香月・木屋瀬出張所へ。被保険者証、印鑑、参加料50円が必要です。41年度国民健康保険税第1期分まで完納した人は参加資格があります。団体申込みは受付けないので、個人で申込みましょう。

### 九重キャンプへ

満20歳未満の青少年のための「九重キャンプ」です。坊がつるでテントを張り、大船山登山の楽しい1泊2日。バス、食事代を含め、1人950円。7月17~18日の予定。問合せは八幡勤労青少年ホーム、☎2798へ。

### 7月の市民会館

- 3日 日本舞踊 (千藤会の藤間勢朋会)
  - 9日 グレンミラーオーケストラ演奏会
  - 10日 日本民謡民舞全国大会
  - 12日 西南大学グリークラブ
  - 15日 文学座「おつごもり」
  - 22日 ザ・ブルーハワイアンズ
  - 27日 製鉄ハニーハワイアンズ
  - 28日 今津中学吹奏楽
  - 29日 はぐるま座「嬰兒殺し」
- ※結婚の申込み、※坑夫の女房、公演

### し尿・ごみの問合せ

- し尿・ごみ処理についての問合せは、つぎの電話へ。
- ▷中央、枝光、尾倉、前田地区の人..... ㉞ 2313
  - ▷大蔵、槻田地区の人..... ㉞ 0892
  - ▷黒崎地区の人..... ㉞ 5338
  - ▷折尾、上津役、香月、木屋瀬地区の人..... ㉞ 0510

## 婦人ニュース

### 血液センターひらく

八幡区東通町3丁目「福岡県北九州赤十字血液センター」が設けられ、7月12日開所式を行ないます。八幡日赤奉仕団ではマイクロバスと血液輸送車を寄贈する予定です。献血運動をすすめようと、6月28日、国民宿舎山の上ホテルに各地区婦人会長、副会長の講話をひらきました。献血希望の人は、☎3159へ連絡を。

### 健康守る住民検診を

あなたの健康を守るため住民検診を受けましょう。

- ▽7月14日午後3時~7時 折尾警察署
  - ▽26日午前10時~午後2時 則松東公民館
  - ▽28日午前10時~午後2時 本城公民館
- 検診は無料。「一般健康診断」ツベルクリン注射、X線間接撮影(乳幼児検診、指導)、身長、体重など測定、育児相談、栄養指導。「成人病検診」X線間接撮影、血圧測定、尿検査など。「その他の検査」血液型検査、受胎調整指導

### 腸パラの予防接種

- ▽開業医院 7月6~8日、13~15日、20~22日
  - ▽枝光・陣山公民館 7月6、13、20日
  - ▽大蔵・黒崎公民館 7月7、14、21日
  - ▽枝光第一区民館・熊西公民館 7月8、15、22日
- 時間は午後2~4時。無料。

### 寄付

八幡区社会福祉協議会へ6月1日から15日までに二十三件二十九万五千円の寄付がありました。本当にありがとうございます。

- 一ノ瀬トミ子(折尾日の出町2) 鍛冶寛栄(東通町四) 倉本鶴松(香月西ヶ崎)
  - 上野博志(中尾町三) 於久高信(岸の浦社宅) 高阪武次郎(田町四) 光永正信(曲里東十四) 阿部カサ子(松坂町二)
  - 繁富一雄(城石町) 三谷由夫(南陣山町三)
  - 中村正樹(宮の町二) 宮川教二(竹下町二)
  - 岩崎大二(幸の神一中畑A.P.) 福島マサ子(橋岡町三) 兼光彌生(春の町六)
  - 沢田けん(折尾大膳) 藤田芳一(帆柱町八)
  - 竹村信夫(台良町二) 山田真隆(永犬丸宮の谷) 秋吉勝己(穴生町二) 富永郁子(穴生製鉄A.P.) 河村ヨシエ(本城市住)
- 植村操(諏訪町三) 敬称略



## 帆柱自然公園

山頂に子供遊園地  
休憩は国民宿舎  
山の上ホテルへ  
1泊 2食 800円  
申込み ㉞ 5001

帆柱キャンプセンター  
申込み ㉞ 0801  
体育課

## 生活改善 きもの展



- 枝光公民館 7月1~4日
- 穴生公民館 7月6~8日
- 午前10時~午後5時

きもの説明会  
2・7日午前中

全国公民館連絡協議会  
北九州市教育委員会

昭和三十九年四月十五日 第三種郵便物認可 編集 北九州市総務局広報課(戸畑区新池二丁目一番一) 印刷 合資会社 吉田印刷所(若松区) (一部三円)



# とばた版

あなたの車は  
だいじょうぶ？

市内で一日三台の自動車が増えています。盗まれるのは夕方から午前二時ごろまでが一番多く、そのほとんどが道路に駐車している車がねらわれています。必ず駐車場に入れるとか、ハンドルにくさり錠をかけましょう。

## 郵便は新住居表示で

- 北九州市役所 戸畑区新池一丁目1番1号
- 市議会事務局 〃 新池一丁目2番1号
- 戸畑区役所 〃 千防一丁目1番4号  
(福祉・建築・商工・農政各事務所も同じ)
- 戸畑清掃事務所 戸畑区新池一丁目1番1号
- 西部土木事務所 〃 小芝三丁目2番24号
- 戸畑消防署 〃 千防一丁目9番8号
- 三六保育所 〃 三六町10番6号
- 戸畑助産所 〃 三六町17番3号
- 戸畑授産所 〃 小芝三丁目12番29号
- 戸畑病院 〃 沢見二丁目5番1号
- 戸畑文化ホール 〃 千防一丁目1番49号
- 戸畑区教育支所 〃 千防一丁目1番52号
- 法務局戸畑出張所 〃 千防二丁目1番21号
- 戸畑電報電話局 〃 千防一丁目10番14号
- 戸畑郵便局 〃 新池一丁目2番2号
- 労働基準監督署 〃 小芝二丁目10番6号
- 戸畑警察署 〃 千防一丁目9番14号
- 戸畑財務事務所 〃 新池一丁目3番25号

## ちようちん山笠競演 棧敷の入場券を発売

戸畑祇園まつりは7月13日から15日までです。このまつりの見もの「ちようちん山笠競演」を、7月14日夜に行ないますが、その観覧機数を文化ホール前に設け、一般に開放します。その入場整理券を一枚二百円で発売します。希望者は往復はがき(一枚につき一葉)で7月6日までに必着するよう、戸畑祇園山笠振興会(戸畑区千防一丁目九番八号、戸畑観光協会内3452)へ申し込んでください。はがきには住所、氏名をはっきり書いて、申込みが多い場合は抽選で決定し、結果を各自にお知らせします。当選者は7月12日までに通知書を持って前記振興会へ。料金と引き替えに整理券をお渡しします。雨天で競演会が中止の場合は同振興会で返金します。

### 祇園ばやし競演会

県無形文化財に指定されている戸畑祇園ばやしの競演会です。▽とき7月10日午後7時  
▽ところ戸畑文化ホール  
▽出演四大山笠、子どもチーム山笠のうき、▽13日大山笠、子ども山笠とも各自の地域をまわります。▽14日正午ごろ浅生八幡神社に山笠が勢ぞろい。午後7時からちようちん山笠競演会。▽15日各自の地区をまわります。



## 観光暑中見舞はがき

戸畑観光協会では、「ちようちん山笠」と「若戸大橋」をカラーで印刷した暑中見舞用の絵はがきを一枚四円で、7月2日から発売します。販売場所は、戸畑観光協会(消防署三階)、戸畑駅観光案内所、若戸渡船場観光案内所、市役所・区役所各売店、若戸スポーツ、岩田屋戸畑店、小倉井筒屋、玉屋です。

## コレラ予防接種

二回接種する必要があります。無料です。とくに海上業務関係者、接客業者は必ず受けましょう。

【一回目】7月7・8・11  
12日戸畑保健所(午前9時30分~11時)▽7日西戸畑公民館(午後1時30分~4時)▽11日中央市場(午後1時30分~3時)▽12日中原クラブ(午後1時30分~4時)

【二回目】7月18・19・21日  
戸畑保健所(午前9時30分~11時)▽18日西戸畑公民館(午後1時30分~4時)

夏は伝染病予防の一つとして、食品関係営業に従事する人とその家族の検便を実施します。7月18日から30日までの間、午前9時から午後3時まで、戸畑保健所へお持ちください。母指大の便をマツチ箱に入れ、表に住所、氏名を書いてください。検査料は一件につき五十円です。

## 戸畑会館の結婚式

3か月前から受付順

戸畑会館の結婚式は、新しい時代にふさわしいものとして好評で、すでに千百組の方々をお世話させていただきました。最近では利用する方も多く、希望される日に挙式できないこともあります。

申込受付は、挙式の日3か月前の朝9時からはじめます。その日が日曜日であれば、その翌日となり、申込順に受け付けます。申込みは、文化ホール内戸畑会館管理室(6042)へどうぞ。

## ステレオコンサート

▽とき7月11日午後7時  
▽ところ戸畑中央公民館

曲目は、水上の音楽より(ヘンデル)、バイオリン協奏曲第二番ニ長調作品六(バガニニ)、ピアノ協奏曲第一番変ロ短調作品二十三(チャイコフスキー)、交響組曲「シニエラザード」作品三十五(リムスキーコルサコフ)。

## 警察官を募集

福岡県人事委員会では、県警察官を募集しています。採用は約三百人、受験資格は昭和15年4月2日から24年4月1日までに生まれた男子。試験は8月7日。受付は

### 食品関係者の検便

1時30分~4時)▽20日中央市場(午後1時30分~3時)▽21日中原クラブ(午後1時30分~4時)

## 心配ごと相談



日常生活上の問題など心配ごとを 区社会福祉理事と民生委員がお聞きし 解決をはかります

7月4日 10時~15時  
文化ホール会議室

## 定例人事相談

金銭貸借、土地家屋の貸し借りや明け渡し 家庭内のもめごと 戸籍問題などを無料で応じます



7月11日 10時~16時  
区役所市民相談室