

- ◎ 中国展展示品一萬点……………2
- ◎ あすの北九州展……………3
- ◎ 違反広告物に「罰則」……………3
- ◎ 第二回市民音楽祭……………4
- ◎ 移動市役所から……………4、5
- ◎ 年金受給資格が広がる……………5
- ◎ 選挙人名簿の登録申出……………6
- ◎ 市の施設見学会へ……………7
- ◎ 胸に愛のシンボル……………7

市政だより

北九州

毎月2回1日・15日 北九州市発行 39年4月15日第三種郵便物認可



中国展ひろく

中国経済貿易展覧会(中国展)は、10月1日から小倉城の南会場(3200)でいよいよ開幕です。九州で初めて開く国際的な経済交流の大事業であり、この展覧会の地元開催団体である中国展西日本協力会では、百万市民のみならずのご観覧を待っています。展示品は、重工業関係から身近かな工芸品まで、全部で一万余点あり、ここ二年あまりの間に、自力更正・奮起興国のスローガンのもとに自力で設計し、自力で製作したものがかりです。展覧会は、いわば中国の経済力と技術水準のデモンストレーションともいえるものです。

地理的にも日中貿易の拡大を切望する地元北九州の業界のみならずにとっては、この開催は三年来の夢でもありました。この展覧会を通じて友好を深め、貿易拡大のために、会場内に貿易相談所や商談をとりもつコーナーを設けて、輸出入の相談にあたるほか、同展開催のためにきている中国側技術者や開幕後にくる産業貿易関係の視察団員を、九州、山口地区のおもな工場三百社の視察に案内することにしています。

入場は無料 一般の人々にとっても、海内、いつぼう、ひとつへだてた隣の国でありながら、知る機会も少なかったお国ぶりが、数々の写真や展示品、即売品でしのばれることでしょうか。家族そろってお出かけください。

10月1日

第75号



違反広告物を撤去する作業員（戸畑駅前）

違反広告物に「罰則」

市では違反広告物を一掃するために、違反者に対して取り除くように勧告するとともに、応じないときには、市屋外広告物条例の罰則（五万円以下の罰金）を適用する方針を決めました。

市では、まちなみを守るため屋外広告物条例を昭和38年から施行して、広告物は必ず許可を受け、禁止か所には掲出しないようお願いします。また、ご取締り強化しようとするものです。

市では年四回、おもに目抜き通りの電柱のポスター、ビラなどを約

七千六百枚をはきましたが、同様な違反物が市内に約八万枚はあるものと推定されます。また除去作業と同時に進んだ看板、広告塔類の調査の結果、約千三百件の違反物が発見され、これらの広告主には早速除去を勧告しました。

広告物を掲出するときは、つきとで必ず許可を受けてください。（ただし、自分の店の表示や広告を、店頭あるいは敷地内に出すときは必要ありません）

とくに違反の目立つのは電柱類のポスター、ビラです。電柱は九電、電々公社の所有物ですので、同社の許可した一定の看板以外は掲出は禁止されています。

●必ず許可を受けて、広告物を

とくに目をみはるのは、象牙細工です。一例をあげると一本の象牙をくり抜き彫り込んで、一その舟の中に百人の乗組員を乗せ、その表情、身ぶりをそれぞれ変えているという精巧さです。

高級消費物資としては、ミンクのショール（七万四千円）テンのショール（同）虎の皮（十五万円）ヒスイの花器（三百四十五万円）のほか、宝石類もかなりの数が展示されています。

市・県民税 (第3期分)

納期は10月31日まで



納付受付の場所 ◇各区役所、出張所、分室◇福岡富士銀行の市内各支店◇門司・小倉・若松・北九州八幡・北九州中央信用金庫の各本支店、出張所◇住友・第一・三菱・三和・協和・大和・日本勧業・大分・山口・十八・佐賀・三井・神戸・親和・伊予・肥後・筑邦・広島銀行の市内各支店◇安田信託・三井信託・三菱信託・東洋信託銀行の北九州支店◇西日本相互・福岡相互銀行の門司・小倉・黒崎・戸畑支店◇九州相互銀行小倉・八幡支店◇山口相互銀行小倉支店◇商工組合中央金庫北九州支店◇各郵便局

中国展 大豆から電子計算器まで



一人で一年以上かけて彫った象牙の塔



展示品は、大豆から電子計算器にいたるまで総計一万点、そのほとんどが一昨年の東京や大阪展以後の新製品であり、建国十七年来の自力更正をスローガンに、押しすすめてきた新中国躍進の成果が集められています。

建国17年の成果・一万点

工業製品が五〇%

工業水準向上の「骨幹」を集めたという重工業製品は、会場一四〇号館の中央にずらりとそなえつけられた工作機械二十三台をはじめ、電気機器、各種試験器など展示品の五〇%を占めています。

各種工作機械は、前回よりもひと回り大型化され、一台十トン以上の旋盤、歯切盤もあり、なかでも万能旋削機は、製品の面を鏡のようにみがきあげる機械で、世界水準のトップクラスをいくと、自慢の出品物です。

溶接機、変圧器、電気炉など電気機器にもみるべきものがあり、前回なかったアナログ電子計算器、あるいは質量分析器、漏洩検知器は、国際市場でも十分競争力があるものです。このほか十萬キロワットの水力発電機（模型）、機関車のステールタイヤ、汽車の車輪、各種継目なし鋼管などの製品は、古い中国を知っている人にとっては、感慨深いことでしょう。

また人工肺機、超音波による診断器など医療機器は、中国医療界の近代化を示しています。

農業面の自力更正も

人民公社の模型や、キャタピラ式トラクター、東方紅4号、農民の働く姿を写した写真などによって、大陸的な農業生産のようすを大きく表わして、五億農民の自力

「あすの北九州展」

住みたくなる都市づくりとそのあゆみ

市政展覧会

とき・10月13日 ↓ 18日
ところ・小倉区玉屋七階催場
主催・北九州市
北九州市教育委員会
北九州港管理組合

独自の発展歴史をもった旧五市が対等合併して、早くも四年目を迎えました。ことしは、北九州市の百年の大計である長期総合基本計画（マスタープラン）に基づく「住みたくなる都市づくり」への第一歩を踏み出した意義ある年だ

といえます。そこで、これまでに発展してきた百万都市へのあゆみと、さらに将来の目標である「緑と太陽」のあふれる生活都市へのビジョンを、市民のみなさんにご理解いただくために、市政展覧会「あすの北九州展」を開催します。

写真、模型など二百点
会場は「北九州のなりたち」北九州市のあゆみ「あすの北九州」

「北九州のなりたち」部門では、元禄時代からの市街化発展図を中心に、城下町、港町、あるいは工場場の町として、しだいに北九州の市街が発展してきたありさまを、写真や絵、具体的な展示品であらわし、「北九州市のあゆみ」は合併後の市民が主人公となる民主的な都市づくりの基礎工事ともいえる市政のあゆみを展示しています。

さらに「あすの北九州」部門では、マスタープランに提示された理想のまち・パイロットコミュニティ（新生活団地）のモデルプラン（模型）を中心に、住みよいまちから、住みたくなるまちへの建設計画、生活環境、交通網、教育、消防など、現状と将来を模型やパネルや実物をもって構成しました。

小中学生のみなさんには社会科の勉強にもなります。明治時代からの教科書、消防用望遠テレビの実物（実際に操作する）や、市内小中学生の共同制作による「よい子の見た北九州」児童画展もあわせて行なっています。

会場近くでは、中国展も開催中です。家族や、おともだちといっしょに、ぜひご覧ください。

中小融資のご利用を

▽厚生施設融資Ⅱ従業員の福利厚生施設（食堂、寮、浴場など）や衛生施設の建設資金です。貸付限度一企業二百万円以内、共同施設五百万円以内。

▽一般融資Ⅱ運転資金や簡易な設備資金。貸付限度百万円。

▽小額融資Ⅱ一般融資に同じ。貸付限度は五十万円。

▽設備融資Ⅱ機械や設備の整備店舗の改善資金。貸付限度は二百万円、協同組合は五百万円。

これを、借ることのできる中小企業とは、資本金五千万円以下、従業員三百人以下の会社、工場、また、商業、サービス業です。一千万円、三十人以下の業です。申込み期間は、厚生施設融資は10月31日まで、その他はいつでも各区商工事務所へ。

記念即売品

記念即売品は、いずれも市価より割安で、品質のよいものをそろえて、みなさんのお買物を待っています。

人気を呼ぶ食品では、緑茶、鴨・鶏のかんずめ、ネギ・竜眼のびん詰、はるさめなどの中華料理の材料が多量に用意されています。また、貴石のネックレス、指輪、象牙細工など工芸品。愛飲家の方は、世界の三大銘酒のひとつ茅台（まおたい）酒、紹興（しやおしん）酒などいかがでしょう。お子さんには、漢族、蒙古族、チベット族など50種類の民族人形をはじめ記念切手、切紙などがそろっています。

毛主席の著作

一三六号館の中央部には、学習する毛沢東主席の写真が飾られ中国側が強調する「偉大な毛思想を、指導者、労働者、技術者が一体となって実践して生み出した」その「原典」である著作集が肖像をとりまいています。

目みはる工芸品

手・工芸品は、さすがに伝統をほころぶだけに出品種類もいちはば多く、目のさめるような色彩、精巧な技術製品が約一千点あります。じゅうたん、絹織物、毛糸しゅうには万里の長城のほか、富士山を描いたものもあり、日本に対する友好の心情が感じられます。



邦価150万円、8人乗り最高時速160kmの高級車

中国展を記念して 講演会

とき・10月11日午後6時
ところ・新小倉ビル6階ホール
(西鉄大阪町電停下車)



演題と講師
「日本経済の発展方向と中国貿易」＝横浜国立大学教授 長洲一二氏
「日中国交正常化の問題点」＝毎日新聞社前北京支局長 新井宝雄氏
「日中貿易拡大への期待」＝国際貿易促進委関西本部専務理事 木村一三氏

このほど戦傷病者戦没者遺族援護法が改正され、年金などの受給資格の範囲が拡大されました。概要はつぎのとおりです。該当する人は、区役所社会課へ。

○程度の拡大

① 満洲、北支方面に勤務された学徒を軍属として扱い、障害者に準ずる年金(一時金)を、遺族には弔慰金を、妻には特別給付金が支給されます。

② 内地勤務の軍人、軍人が第二次大戦中、職務に關連して傷病にかかり、これによって死亡した場合、特別年金が支給されていますが、その支給条件のうち、つぎの二点が撤廃されました。イ 受傷り傷の当時管内居住。ロ 職務に關連すること。

戦傷病者戦没者遺族等援護法の改正

著であること。

④ 軍属に対する障害年金は、いままですの障害の程度が、第六項程度以上の人に支給されていましたが、第三項程度以上の人まで拡大されました。

第三項程度とは、精神的または身体的作業能力を低下させる程度。一眼の視力が視能〇・一五三・五メートル以上では判別できない程度。耳の聴力が五センチ以上では大音を聞き取れない程度。片方の人指し指の爪の一枚を、

○身分における拡大

① 現行の援護法では、死亡した者の父母として法の適用を受けることができる人

年金の受給資格が広がる

に扶養することができると直系血族がいなくても要件に年金が支給されます。

同視される人とは、改正前の民法にいう継父母、嫡母、入夫婚の父母、またはその配偶者。父または母の内縁の配偶者、事実上の養父母が届出をなかつた相当の理由があるもの。

② 戦没者死後、再婚した妻と再婚により氏を改めた父母についても、年金などが支給されることになりました。ただし昭和21年2月1日から27年4月29日まで再婚の再婚者であつて、その間に死別、再婚前の氏に復した場合には限りません。

③ 特別弔慰金は、昭和40年4月1日において年金の支給を受ける遺族がないことを要件に弔慰金(遺族国債)の受給権を得た人に、特別弔慰金(額面三万円)が支給されるもので、受給権取得者が失点した場合、戦没者の子どもだけに支給が認められていたものを、今回の改正で父母、孫、祖父母、兄弟姉妹の順序による先順位者の遺族に支給されることになりました。ただし、遺族以外の人と婚姻(氏を改めない法律上の婚姻を除く)している人、またはその婚姻を解消した人、戦没者の死亡当時再婚していた氏に復した人、戦没者の死亡当時再婚していた氏に復していない人は除きます。

④ 戦傷病者として、また遺族として増加恩給、または公務扶助料を受ける者と生計關係のある遺族のなかに、不具障害で生活費を得るのみでない成年の子があるときは、一人年間四千八百円加給されることになりました。

○戦傷病者等の妻に対する特別給付金の新設

昭和41年4月1日において、恩給法に定める特別項から第五項に該当して増加恩給、または障害年金を受給している戦傷病者の妻に特別給付金(額面十万円)を、昭和41年4月1日以前に戦傷病者と婚姻を解消した人、または昭和38年4月2日以後戦傷病者死亡により、41年4月1日以前に再婚、または遺族以外の人の子となった人は支給されません。



お答

市長を

合わなくてはなりません。市の方針では、昭和43年度から用地買取にかかると見られます。

○農薬補助はなぜやめた

① 昨年度まで農薬購入の補助をしていましたが、本年度からやめた理由は、(小倉区東谷会場) ことえ、これまでは、奨励の意味から農薬購入補助を出していましたが、奨励の段階も過ぎたと思われ、また各農家割りにすると少ない金額でした。

このため本年度から農薬購入補助をやめ、農業の近代化をすすめる

る目的で、短期間に広範囲の防除ができる高性能防除機具の購入に対する補助に切替えたわけです。一台につき二割の補助をします。

○通学道路の舗装を

① 八幡区山の口小学校と大場ヶ谷小学校の通学道路の舗装をしてほしい。(八幡区山の口会場) ことえ、みなさんが、毎日利用している市場や、学校周辺の「足もと道路」は、昭和42年度までに舗装と側溝整備を完了させます。

山の口小学校横のバス道路は来年3月に舗装、大場ヶ谷小学校付

近の市営住宅前道路は、今年度から学校側から舗装していきます。

○則松小の移転経過

① 八幡区則松小学校を移転し緑ヶ丘に新しくつくることですが、場所を緑ヶ丘に決めた経過と、教室や講堂など施設の内容を知りたい。(八幡区折尾会場) ことえ、則松小学校の新校舎候補地は、五ヶ所ありましたが、その条件は整地された土地でなくてはならないことでした。そこで折尾公園と緑ヶ丘の二候補地に

しばられたわけですが、これについて、6月に折尾東・西区長、町内会長、PTA役員の方々に検討していただき、また予算や通学の安全の点などから緑ヶ丘に決定したものです。

施設については、本年度に普通教室十、特別教室一、管理室、給食室などを建設することにしており、開校は来年4月の予定です。教具教材に当初二百二十万円をかけたますが、できるだけ早く充実させます。講堂、プールについては年次計画をたてて建設します。

もう一度よく見て渡れ 手をあげて

道路は車の流れる川です。横断歩道はこの川にかかった橋です。あなたの手は、車の流れをとめるセキです。時速40キロで走っている車が、あなたを見つけてとまるには21メートルの距離が必要です。横断歩道は手をあげて車がとまるのを確かめてから渡りましょう。



生活総合調査に協力を

健康、栄養状態などを調査して、国民生活向上のための施策に役立てる基礎資料を得るために厚生省が行ないます

10月1日から11月末にかけて、市内約200世帯を調査員が訪問して、生活全般についておたずねするほか、近くの会場で健康診断を受けていただきます。調査の秘密は守ります。国民生活の向上のために、調査にご協力ください。

えします

困む懇談会

町内に簡易焼却場を

① ごみの効率的な処理方法として、町内の一定場所に焼却場を設置して、各町内で焼却のうえ、その灰を清掃車で処理してはどうですか。(門司文化会館会場) ことえ、簡易焼却場を各町内につくることは、まちの美化をそなえることは、ごみの中には不燃物が多く、簡易焼却炉では完全燃焼できません。そのため、かえって不衛生になり、また、ばい煙などの問題もあります。

ごみ、し尿の処理は、清掃車の改善に重点をおき機器材の拡充整備をはかって、ご迷惑をおかけしないように努めます。

○住宅建設計画は?

① 市営住宅の建設は、月収二万円以下の低所得者向け第二種住宅に重点をおいていると聞いていますが、どのような計画ですすめるのですか。(門司会場) ことえ、ご存知のように、住宅建設も本年度から着手しているマ

市立公民館の設置を

① 若松区では、市立公民館が島郷公民館ただ一か所なので、もつと各地に設置してほしい。

○道路を広げて

① 若松区大井戸通りの峠付近は、道幅がせまく、ラッシュ時は人が通る余裕もないので、ぜひ広げてほしい。(若松区小石会場) ことえ、この道路は都市計画街路として、現在の幅六・五メートルに広げ、両側に歩道を設けます。早く着工する必要がありますが、多数の家屋移転をとまないと話

道路を広げて

① 若松区大井戸通りの峠付近は、道幅がせまく、ラッシュ時は人が通る余裕もないので、ぜひ広げてほしい。(若松区小石会場) ことえ、この道路は都市計画街路として、現在の幅六・五メートルに広げ、両側に歩道を設けます。早く着工する必要がありますが、多数の家屋移転をとまないと話



七会場で一九五件の声

みなさんの意見や要望を市長が直接お聞きする第四回「移動市役所」を、8月25日から市内七会場で開催しました。七会場で約千人の出席者があり、百九十五件の声が出されました。そのおもなものを紹介します。

ごみ、し尿の処理は、清掃車の改善に重点をおき機器材の拡充整備をはかって、ご迷惑をおかけしないように努めます。

○住宅建設計画は?

① 市営住宅の建設は、月収二万円以下の低所得者向け第二種住宅に重点をおいていると聞いていますが、どのような計画ですすめるのですか。(門司会場) ことえ、ご存知のように、住宅建設も本年度から着手しているマ

七会場で一九五件の声

みなさんの意見や要望を市長が直接お聞きする第四回「移動市役所」を、8月25日から市内七会場で開催しました。七会場で約千人の出席者があり、百九十五件の声が出されました。そのおもなものを紹介します。

ごみ、し尿の処理は、清掃車の改善に重点をおき機器材の拡充整備をはかって、ご迷惑をおかけしないように努めます。

○住宅建設計画は?

① 市営住宅の建設は、月収二万円以下の低所得者向け第二種住宅に重点をおいていると聞いていますが、どのような計画ですすめるのですか。(門司会場) ことえ、ご存知のように、住宅建設も本年度から着手しているマ

市立公民館の設置を

① 若松区では、市立公民館が島郷公民館ただ一か所なので、もつと各地に設置してほしい。

○道路を広げて

① 若松区大井戸通りの峠付近は、道幅がせまく、ラッシュ時は人が通る余裕もないので、ぜひ広げてほしい。(若松区小石会場) ことえ、この道路は都市計画街路として、現在の幅六・五メートルに広げ、両側に歩道を設けます。早く着工する必要がありますが、多数の家屋移転をとまないと話

戸畑文化ホール

▽出演団体 九工大メンネルコーラス、新樹会、マリナハワイアンズ、九工大ブラスバンド、高峰町マモコーラス、ライオン石けん合唱団、市民合唱団、旭硝子合唱団、黒崎製菓合唱部、緑ヶ丘幼稚園合唱団、北九州混声合唱団、日立金属吹奏楽団、吉木章とファイブティーズ、TNC児童合唱団、TNC女性合唱団

八幡市民会館

10月19日 1時30分～4時

▽出演団体 秋の会マモコーラス、門司ビエルネス・コロ、門司児童合唱団、ロイヤル・デキーズ、門司工高吹奏楽部、消防局吹奏楽団、

11月18日夜6時～8時30分

門司文化会館

▽出演団体 八幡工高、八幡根田幼稚園、小倉堺町小、小倉富野中、八幡文化幼稚園、八幡大蔵中、八幡高根小、マモコーラス、八幡平野小、八幡尾倉小、東筑高、戸畑天籟中、八幡根田中、門司庄司小、若松響南中

10月19日夜6時～8時30分

戸畑文化ホール

▽出演団体 九工大メンネルコーラス、新樹会、マリナハワイアンズ、九工大ブラスバンド、高峰町マモコーラス、ライオン石けん合唱団、市民合唱団、旭硝子合唱団、黒崎製菓合唱部、緑ヶ丘幼稚園合唱団、北九州混声合唱団、日立金属吹奏楽団、吉木章とファイブティーズ、TNC児童合唱団、TNC女性合唱団

秋風をきって走る 第4回市民体育祭

あなたの校区のチームが出場します。応援しましょう



陸上競技=10月10日戸畑区箱ヶ谷競技場

◎小・中・高校生 一般の各男女別校対抗 400mリレー

◎小・中・高校生学校対抗 400mリレー ◎中・高校生1500m

◎一般5000m ◎婦人会のゲームと尾崎◎ボーイスカウトのゲーム ◎スポーツ少年団のレクリエーション 競技

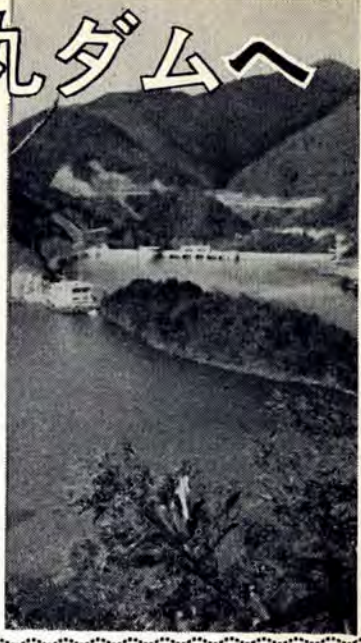
バドミントン=10月10日小倉体育館

バレーボール=10月9日八幡製鉄体育館 小学校区対抗競技

卓球=10月9日若松文化体育館

ソフトボール=10月9日門司球場

力丸ダムへ



水道施設めぐり

申込締切 10月22日

鞍手郡宮田町に建設した「力丸ダム」の有効貯水量は千二百五十万トン、小倉駅ビルをマスにたとえれば約二百七十五杯分にあたります。このダムから一日最大十一万二千トンの水が北九州市に送られています。

秋の深まりとともに、紅葉が美しい北九州の水がめ力丸ダムをはじめ、遠賀川から水をとつ

市の施設見学会

申込締切 10月31日

市の施設をじかに見て、市政の現況を理解していただくため11月14日から施設めぐりを行ないます。参加料は無料。

▽日時と集合場所 11月14日戸畑文化ホール前、15日小倉区役所前、16日若松区役所前、17日門司区役所前、14・15・16・17・18日八幡区役所前、いずれも午前10時出発。

▽見学コース 門司港一めかり公園―徳力団地―市役所―戸畑

選挙人名簿の登録申出を

転出する人は必ず証明書を

永久選挙人名簿制度が発足してはじめての選挙人名簿の追加登録と誤載などの抹消事務を10月10日現在で行ないます。

選挙人名簿に登録されるには、登録の申出をすることが要件ですが、まだ申出をしていない人は、すぐに区選挙管理委員会（または出張所など）へ申出をしてください。登録の資格をもつ人で、10月10日までに申出をしない場合は来年3月1日現在で行なう登録（抹消）事務のときまで、登録（抹消）されません。

追加登録要件 10月10日現在で、永久選挙人名簿に追加登録される資格要件は、①日本国民で昭和21年10月11日までに生まれた人。②昭和41年10月10日現在で引き続き3か月以上市内に住んでいる人です。

縦覧 10月10日現在で、選挙人名簿に登録（抹消）することに決定した人の氏名などを、10月15日から24日まで毎日午前8時30分から午後5時まで（土、日曜も）各区選挙管理委員会事務局（区役所内）で縦覧します。また、出張所などでも関係区域分を執務時間中にお見せします。

登録 10月10日現在で選挙人名簿に登録することに決定した人は、11月1日に選挙人名簿に登録します。③転入・転出者の手続き

わかりやすい新住居表示

◎住所がわかりにくくて郵便や電報がおくれたり、訪問先をさがすのにとまどったり。現在、私たちの住所を表わすとき、町名と番地を用いて、〇〇町（〇〇丁目）〇〇番地と呼んでいます。ところが、町の境界が不明確であったり、番地が整然としません。とくに番地は、もともと住所を表わすものでなく、土地の所有を明らかにするためにつけられた整理番号で、売買や区画整理、道路の新設などで複雑になり、わかりにくくなっています。

◎これを全国的に同じ方法で、わかりやすく改めようというのが「住居表示の改正」です。本市では、40年度から十か年計画で市街地内を全面的に改められますが、40年度はモデルケースとして、戸畑区北部二平方キロを実施しました。本年度は各区の約一平方キロに実施します。

◎番号まで記入を
新しい住所の表わし方は、町名、街区番号、住居番号を用います。たとえば、北九州市戸畑区新

野津利男君を探して



野津利男（のづ としお）君はさる8月30日以来行方不明です。心当りの方は自宅かよりの警察署、派出所へご連絡ください。住所 戸畑区菅原町二丁目30。人相 身長一七二センチ、体重六五キログラム、体格がっちり、耳と口唇が大きい。当時は薄青い野球帽をかぶり白半そでシャツ、黒ズボン、白ズツクを着用。年齢 十四歳中学生。

区外からの転入者、または新成人は、区選挙管理委員会、または出張所などで選挙人名簿の登録申出をしてください。ただし、市外からの転入者は、前住所地の選挙管理委員会が発行する選挙人名簿登録（未登録）証明書を添付すること。

市外へ転出する人は、選挙人名簿登録（未登録）証明書、区選挙管理委員会、または出張所で受けて、新住所地での登録申出のさいに添付してください。

訂正 本紙9月15日号六ページ「永久選挙人名簿」の中で、登録資格①日本国民で昭和42年10月1日までに生まれた人とお知らせしました。昭和41年の誤りでした。おわびして訂正します。

青年弁論大会
▽とき 10月7日午後6時から
▽ところ 八幡市民会館
青年の選挙と政治に対する心がまえを若い十人が主張します。

池一丁目（町名）二番（街区番号）八号（住居番号）となります。実施後は、いままでも町名だけで郵便や電報が届いていたところも、今後は町名だけでなく、何番何号まで明記してください。

また、各町角に街区番号を記入した街区表示板を、各家には住居表示板を取り付けますので、住所を目で知ることが出来ます。

調査にご協力ください
◎本年度実施する対象地区の各家庭には、10月から11月にかけて調査員がおつかいします。ご協力をお願いします。

特典ある納税貯蓄組合
市税が納めやすく確実に、そのうえ特典がある「納税貯蓄組合」という制度をご存知ですか。同じ地域、同業者が十人以上集まれば組合をつくれます。組合加入者は年間の納税計画をあらかじめ立て、日掛け、週掛け、月掛けなどで組合の役員、または組合員がお互いに輪番で集金し、金融機関に預金し、納期がきたら一括して納税するしくみです。組合設立報奨金や納めた税金の百分の三と、納税通知書一枚につき二十円の報奨金を組合にお渡しします。問合せは区役所収税担当課へ。係員が説明にあらります。

スポーツコーナー

若松駅前土地区画整理委員選挙人名簿を縦覧
11月24日に実施する「都市計画若松駅前土地区画整理審議会委員選挙」に使用する選挙人名簿の縦覧を、10月3日から16日まで（土、日曜も含む）の毎日午前9時から午後5時まで、若松区役所区画整理課で行ないます。

刀剣の審査会
▽とき 10月12日10時～15時
▽ところ 八幡中央公民館
審査料は無料。登録事務もあわせて行ないます。刀剣類発見届届書印鑑、手数料五百円が必要。

平和論文の懸賞募集
ライオンズ国際協会主催で同協会五十周年を記念して「平和は可能である」をテーマに論文を懸賞募集しています。応募資格は、昭和42年1月15日現在十四歳以上二十二歳未満の人です。四百字詰原稿用紙二十枚以内で書いて、12月10日まで商工会議所門司・八幡・戸畑支所、門司みそのビル、小倉ステーションビル、若松鶴丸汽船ビル、若松商連会内の各ライオンズクラブ事務

室あり年金老人ホーム
北九州厚生年金老人ホーム（八幡区河内6170）では、現在四十二室（夫婦用八室、一人用三十六室）のうち、十一室があいていて、入居希望者を受け付けています。入居資格は六十歳以上（配偶者は六十歳以下でも可）の人で、確実な身元保証人があり日常生活に不自由のない程度に健康であることが条件です。入居料は食費を含めて一月九千七百五十円程度短期間保養の利用もできます。くわしいことは同ホームへ。

農業講習生を募集
希望者は10月29日までに願書を県農業講習所（筑紫郡筑紫野町上古賀）へ。資格は昭和20年4月1日以降に生まれた高卒、来年度卒業見込みの人。くわしくは同所へ。

赤い羽根は、隣人愛のシンボルです。ことしは赤い羽根共同募金制度が発足して二十年目を迎えました。

恵まれない家庭のおとしよりや子どもたち、社会福祉施設にはいっていない人たちに、暖かいお正月を迎えていただくために、あなたも胸に赤い羽根をつけましょう。昨年は老人ホーム清風園、ろう

会と催し

小倉城まつり 10月14日と16日小倉城で。芸能大会、祝賀パレードや大名行列など。

八幡美術館の催し 八幡駅前月曜休館 10月1日と7日みどり会館絵画展 9月16日朱肉会油絵展 17日と20日青の会油絵展、以上いずれも無料。

9月20日日本版画協会展百九点出品、入場料おとな五十円、学生三十円。

10月のレイスガイド 門司競輪 22日24日30日、小倉競輪 12日3日9日15日17日、若松ポト6789日11日21日22日24日25日

健康優良世帯の表彰式 北九州市国民健康保険の発足三周年を記念して、10月20日午後1時から戸畑文化ホールで、健康優良世帯の表彰式を行ないます。

なお、表彰式にお招きする世帯には案内状を差しあげますが、表彰に該当しない方も、アトラクション（歌謡曲、万才など）をご覧になりたい人は、10月15日までに区役所国民健康保険課に被保険者証をご持参のうえ、整理券をもらってください。

訂正 9月1日発行の「国保だより」三ページの表へ保険料のかけ方、最下段に「本年度の二・三・四期分：各千三百円」とあるのは「千四百円」の誤りでした。おわびして訂正します。

わんわん交換会 10月5日午前9時から11時まで八幡市民広場（西鉄中央町電停下車）
時まで犬をお持ちの方、犬がほしい方はどうぞ。

婦人少年室協働員
婦人少年労働者のいろいろな悩みごとについて、よい相談相手になってくれる「婦人少年室協働員」はつきりの人です。とくに職業上のごと気軽に相談。

門司区 太田朝江（葛葉山町三丁目） 下村史（東通り町）
小倉区 川部フサノ（新魚町15） 緒方武城（香春口二） 山藤巖（山田町二） 西村セツノ（上津本町）
若松区 久我ケイ（深町1の8） 久保田せきの（二鳥町32の5）
八幡区 有吉保正（折尾町東築高校校舎） 細野準（油田町3の16）
高橋和臣（清納町一丁目）
戸畑区 大津留寿賀男（明治町6） 兵頭勝利（天神二丁目4の29）

生活圏行動調査
みなさんが日常生活に、どのような交通機関を利用しているかを調査し、今後の交通計画の資料とするため「生活圏行動調査」を10月7日から9日まで行ないます。市内約三千八百世帯のご家庭へ、市建設局の調査員がお伺いして調査します。ご協力ください。

健全な結婚のために

結婚前には血液検査を

性病予防法が改正され、結婚のさいの梅毒血清反応検査が義務づけられました。結婚する人や妊娠婦は無料で血液検査が受けられます



血液検査の日程

門司保健所	第一・三木	9時～11時
小倉保健所	毎週水・金	10時～12時
城野保健所	毎週月・金	9時30分～11時30分
若松保健所	毎週水・木	9時～11時
八幡保健所	毎週月・木	9時～11時
黒崎保健所	毎週月・水・金	13時～15時
戸畑保健所	毎週水・木	9時30分～11時

めかり菊人形

とき 10月1日～11月25日
ところ 門司区めかり遊園地

出し物

見流し館 五条の大橋 三国志 おはなはん 南極基地 細川館の夜討 勧進帳・安宅の関 水滸伝 嵐流鳥雀のお宿 桃太郎 清水寺 花咲翁など22景

演芸館 グランドレビュー「翼に乗って」全14景
菊花壇 大輪 中輪 盆観 懸壺 細工作りなど
西日本菊花コンクールの開館 特設菊栽培教室の開設

入場料 高校生以上200円(前売券160円)小中学生100円、幼児20円

もじ版



少年ソフトボール大会に参加を、子ども会対抗の少年ソフトボール大会を10月23日午前9時から門司球場と柳西中学校で開きます。子ども会に加入している小学四年以上

上の男子(中学生は含まない)十五名でチームを編成してください。学校で選手をしている人は四名以内。出場申し込みは、10月11日までに中央公民館内社会教育課へ

予防接種を受けましょう

百日せき・ジフテリア

対象は①第一期(三回接種) 生後三か月〜六か月でまだ受けていない人と、六か月以上でも、まだ受けていない人②第二期(一回接種) 第一期がすでに十二か月〜十八か月の間。無料です。

接種場所は区内の開業医院、時間は午後1時30分〜3時30分。

▽二回目 10月18日、20日
▽三回目 11月8日、10日、12月6日、8日(二期の人は日程中つごうのよい日に受けてください)

生ワクチンの服用

小児まひ生ワクチンは、生後三か月から十八か月の間に、二回服用します。

今回の対象は①昭和41年2月1日〜6月30日までに生まれた人(今回が初めてで二回服用、二回目は来春)②40年7月1日〜41年1月31日までに生まれた人(今回が二回目)③40年1月1日〜6月30日までに生まれた人で、まだ二回服用していない人。無料です。

▽10月5日 西門司小学校、小森江東公民館

▽6日 錦町公民館

▽7日 高砂公民館、松ヶ江公民館

▽11日 門司体育館(大里高田町)

▽12日・13日 門司保健所
(時間はいずれも午後2時から4時まで)

生後三か月以上の犬は、毎年一回の登録と、春秋二回の狂犬病予防注射を受けなければなりません。登録は二百五十円、注射は百五十円です。

犬の登録と注射

▽10月5日 13時30分〜14時 青浜格納庫横、15時30分〜16時 春日町公民館、15時30分〜16時 高砂公民館

以下いずれも13時30分〜16時
▽6日 中学通り市営アパート集会所前、上本町門鉄会館前

▽7日 田野浦公民館、清見公民館
▽11日 門司校区公民館横小公園、古城公民館

▽12日 小森江東公民館、錦町公民館
▽13日 小森江西公民館、大里本町仏願寺

▽14日 大里大川町日糖アパート前
▽17日 萩ヶ丘公民館、柳の御所
▽18日 柳原公園、新九郎公園
▽19日 西門司日セ・グラウンド、藤松公園

風師号の検診

▽10月5日 17時〜21時 大里東小

▽11日 17時〜20時 小森江西小学校

▽13日 17時〜20時 丸山小学校

▽17日 10時〜15時 大積公民館前
▽18日 17時〜20時 高砂公民館前
▽19日 10時〜15時 黒川分室横

催しもの案内

■聖火のつどい 10月9日(9月17日が雨で延期になったもの) 午後5時〜10時、めかり聖火台で。オリンピック聖火が一泊した日から三年目を迎えた記念に行なうもので、うたやゲームを楽しみます。できればトーチ(たいまつ)70センチの竹に、上から10センチ布をまきつける)をご持参ください。参加自由。

■レコード・コンサート 10月12日 ポピュラーの夕べ 11時〜12時 音楽シャンソン集「タブー」「枯葉」ほか。19日 クラシックの夕べ 11時〜12時 「美しき青きドナウ」(ヨハン・シュトラウス) バイオリン協奏曲(ブラームス) ほか。

■小・中学校理科展 10月13日、17日、毎日午前9時〜午後5時、文化会館ロビーで。

■保健所の無料乳児検診 10月6日 三歳児。13日 四・七か月児を除く乳児。時間はいずれも午後1時〜2時30分。

■九電巡回サービス 10月13日 午前9時〜午後4時、大里南公民館で、家庭電気器具の無料修理、相談など。10月20日 午前9時〜午後4時、藤松団地で一日営業所を開き、電気に関する相談をお受けします。

■門司区健康増進大会 10月27日 正午〜午後5時、文化会館で。

■心配ごと相談 毎週水曜日午前10時〜午後3時、堀川町の中央公民館で。相談員は民生委員、社会福祉協議会理事など。無料。

ご寄付ありがとう

〔香典返し寄付〕 民生事業協会へ 〓松原ヒフミ(丸山町一) 〓内田卓雄(元清滝町三) 〓石田公明(大杉町三) 〓矢野治己(花山通り一) 〓安達フクエ(藤松光町)

〓上田正弘(大里中門二) 〓中野梅子(大久保本町) 〓鈴木次夫(大里新原町) 〓森川妙子(大積東町) 〓松野千家(柄杓田) 〓土井孝三郎(小森江羽山町) 〓玉沢明雄(葛葉二タ松町) 〓酒井正一(的場町三) 〓神本妙子(末広町二) 〓笠置繁雄(谷町)

社会福祉協議会へ 〓橋本達明(藤松公民住宅) 〓吉田悦幸(蛸子町二) 〓村岡憲幸(藤松光町) 〓溝田博敏(下馬寄市住)

〔篤志寄付〕 民生事業協会へ 〓鷹取誠(長谷町一) 〓田窪善三郎(旧門司四) 〓宮崎千代松(春日町一) 〓近松重雄(門司区役所)

〓岡田幸一(白野江) 〓坪原勝正(小森江東校区第十町内会) 〓敬称略

10月のスポーツ

大会23日午前9時から門司球場

大会30日午前9時から門司球場
大会50日午前9時から門司球場
で、(くわしいことは中央公民館内教委門司支所社会教育課へ)

文化会館ロビー

写真展 11月2日〜6日

書道展 11月19日〜23日
美術展 11月25日〜29日
中央公民館

茶道 11月3日 9時
俳句 11月6日 13時
短歌 11月6日 13時
文芸表彰 11月27日 10時

山城屋催し場
華道展 10月7日〜12日
民芸展 10月14日〜19日
市立門司図書館

郷土展 11月7日〜10日
大里柳公民館
大里文化展 10月29日〜31日

大里文化展 10月29日〜31日

第16回 門司区文化祭

秋を飾る恒例の区民文化祭を開きます。多数ご鑑賞ください。



文化会館ホール

三曲 11月3日 10時

詩吟 11月5日 17時

謡曲 11月6日 9時

音楽 11月11日 17時

バレエ 11月13日 13時

日舞 11月20日 13時

演劇 11月23日 13時

邦楽 11月27日 正午

文化会館ロビー

写真展 11月2日〜6日

書道展 11月19日〜23日

美術展 11月25日〜29日

中央公民館

茶道 11月3日 9時

俳句 11月6日 13時

短歌 11月6日 13時

文芸表彰 11月27日 10時

山城屋催し場

華道展 10月7日〜12日

民芸展 10月14日〜19日

市立門司図書館

郷土展 11月7日〜10日

大里柳公民館

こくら版



予防接種

から十八か月たつてい... 一人(一回接種。別表の日程のうち、いずれの日に受けても結構です)

百日せき ジフテリア 混合

対象は、①生後三か月から六か月前までの乳児と、六か月以上でも受けたことのない人(三週間から四週間おきに三回接種します)

小児マヒ 生ワク 会場を変更

小児マヒ予防のための生ワク服用の日程(10月5日、14日)は、前号でお知らせしましたが、このうち10月7日に接種会場となつていた城野小学校は、都合により城野保健所に変更します。

犬の登録と注射

生後九十一日以上の犬は毎年一回の登録と春秋二回の狂犬病予防注射をしなければなりません。登録手数料二百五十円、注射料百五十円。(日程は一部既報)

家庭教育学級へ参加を

区内各地域で家庭教育学級を開いています。学級生以外でも、学習に参加ご希望の方はご遠慮なくおこしください。無料。10月中の日程はつきのとおり。開催場所、時間、学習内容、講師名の順。

第17回小倉区民文化祭

文芸作品を募集

ことしも文化祭の行事の一つとして、文芸作品を募集します。ふるって応募ください。応募規定はつきのとおり。小説...40枚以内で2編まで。詩...5枚以内で2編まで。

行政相談

「国から支給される恩給がまだこない」「家の前の国道の工事は、いつすむのだろうか」...このような国のするしごとについての不満や苦情をお聞きして解決をはかるため、行政相談を開きます。

はかりの検査

10月6日...葛原小学校(葛原10時30分~12時)・吉田小学校(吉田13時30分~15時)

告知板



【教育相談】市立教育研究所(区内大手町、小倉図書館内33359)では、日曜・祝日を除く毎日午後1時から5時まで、児童の勉強やしつけ、性格、行動、身体、進路などについての相談に応じます。

会と催し

母子福祉大会 10月10日午前10時から井筒屋新館文化ホールで開きます。講演、体験発表などのあと、映画「末は博士か、大臣か」を上映。区内の母子家庭のおかあさん方、ご参加を...

精神衛生相談

小倉・城野両保健所では、ノイローゼ、精神病、性格異常などについて精神科の専門医による相談日を設けています。無料。10月は両保健所とも12日と26日。時間は13時~16時。

10月のスポーツ

小倉体育館 ▽バドミントン教室 15・20日17時 小・中・高。一般 ▽バスケットボール教室 17・24日18時 小・中・高。一般 ▽卓球教室 18・25日18時 一般 ▽三萩野庭球場 ▽庭球教室 15・19日17時 一般

自動車文庫巡回日程

10月11日 山路 田中氏宅(11時) 12日 木町 泉宮アパー

わかまつ版

予防接種を受けよう

天然痘予防の種痘

対象は、生後二か月以上で接種を受けていない人。無料。

▽接種 10月12・13・14日もよりの開業医院 10月8日浅川小学校

▽検査 10月19・20・21日もよりの開業医院 10月15日浅川小学校

時間は、開業医院では午後2時から4時まで、浅川小学校では午後2時から3時まで。

百日せき・ジフテリア

対象は、①生後三か月以上で接種を受けたことがない人は三週間おきに三回接種、②前記の接種をすませて二か月から十八か月までの人は一回接種。

▽一回目 10月26・27・28日もよりの開業医院 10月29日浅川小学校

▽二回目 11月16・17・18日もよりの開業医院 11月19日浅川小学校

▽三回目 12月7・8・9日もよりの開業医院 12月9日浅川小学校

中国展へ 直行バスで行こう



市営バスでは、中国展＝10月1日⇒21日小倉城の南一帯＝の開催期間中に中国展行き直行バスを毎日運行します。

小石赤崎10時発一栄盛川10時5分一区役所前10時15分一中国展会場10時45分。日曜祝日には、小石赤崎11時30分一栄盛川11時35分一区役所前11時45分一中国展会場12時15分を増発します。

会員予約制で、会費は即売記念品を含めて、おとな150円、子ども100円。空席があれば当日も乗れます。

申込みは、市交通局①0031、丸柏案内所③479、折尾営業所④0132へ。

●会員バス募集

松山道後温泉 10月29・30日 1泊2日 おとな4,920円、子ども4,680円

紅葉の耶馬溪へ 11月3日 日帰り おとな710円 子ども570円

指宿温泉とえびの高原 11月5・6・7日 2泊3日 おとな7,550円 子ども7,100円

天草5橋パールライン 11月19・20日 11月26・27日 1泊2日 おとな3,750円 子ども3,470円

●旅は市営バスで

旅に行きましょう。団体旅行は車中が楽しく、どこへでも気軽に行ける市営貸切バスをご利用ください。一般観光バスのほか、長期旅行用のリクライニングシート(いずれも定員50人と65人)、小人数の旅行にはライトバス(定員19人)があります。申込みは早めに…。また、旅行計画の相談にも応じていますので、お気軽に…。

●申込み問い合わせは 市交通局観光係①0031 丸柏案内所③479 折尾営業所④0132

結核健康診断

結核健康診断を下表の日程で行なっています。受けなくてはならないのは、学校にいく前の幼児(幼稚園や保育所についている人を除く)、学校を卒業後、勤め先で診断を一度も受けていない人です。診断は無料。

結核健康診断の日程

Table with columns: 実施地区, 間接血圧測定ツバルクリン, 撮影測定ツバルクリン, ツバルクリンBCG接種, クラ判定接種, 実施場所. Rows list dates and locations for tuberculosis health checks across various districts.

犬の登録と注射

生後九十一日以上の犬は、毎年の登録と、春秋二回の狂犬病予防注射をしなければなりません。登録料二百五十円、注射料百五十円です。

10月13日招魂祭

昭和41年度の若松区招魂祭を10月13日午後1時30分から文化体育館で行ないます。平和を祈念し、戦没者ならびに戦争犠牲者のめい福を祈り、あわせて遺族をお慰めするものです。多数ご出席くださるようお願いいたします。催しものとして若戸スポーツ民踊芸能団

の公演があります。前夜祭を12日午後6時から高塔山忠霊塔前で行ないます。

▼寄付ありがとう…〔香典返し〕社会福祉協議会へ 香山俊夫(弘川) 吉村鶴子(西二島) 後藤健二(追田町) 荻谷光義(中川通二) 以上四件、二万八千円。民生委員社会事業協会へ 北原一生(田町二) 田代勝彦(榎田町) 保坂千世(今光町) 竹須敏行(波打町六) 林三郎(浜五の北五) 安達考栄(松ケ枝町二) 富迫豊二(修多羅石崎) 以上八件二千円。仏舎利塔建立奉讃会へ 河野三郎(本町七) 長江則夫(稲荷町) 安達考栄(松ケ枝町二) 以上三件七千円。

11月4日 宇部常盤公園菊人形博 参加希望者は印鑑と参加料 200円をそえて区役所国民健康保険課へ。10月18日から申込を受付、定員 200名になりしだい締切。団体の申込みは受け付けません。資格は、41年度第2期分保険税まで完納した人です。

国民健康保険レクリエーション 宇部常盤公園へ



法律人権特別相談

10月17日10時⇒15日 文化体育館展示室 相談員一人権擁護委員 弁護士、法務局員



市政への 要望苦情は 市民相談室へ ④4183

秋のスポーツ



第18回青年野球大会

第18回八幡区青年野球大会を10月9日、16日の2日間、桃園球場および桃園競技場でひらきます。

参加チームは同一区会内の35歳未満の男子で編成し、10月5日までに体育係へ申込みましょう。

第12回婦人卓球大会

職場に働く婦人たちを対象にして、第12回婦人卓球大会を、10月30日午前9時から「婦人の家」講堂でひらきます。

参加は同一職場の婦人3名によって1チームを編成、10月10日までに、福岡県婦人の家、☎3746へ申込みましょう。同一団体から、幾チームでも参加できます。

来れ若人、大運動会へ

八幡勤労青少年ホームでは10月16日(日)午前9時から「勤労青少年大運動会」をひらきます。

風船わり、パンくい競争、二人三脚など十種目の対抗ゲームを紅白にわかれて楽しめます。

満20歳未満の勤労青少年の飛入り参加を大歓迎。職場の仲間といっしょに参加しましょう。

青少年の希望教室

八幡勤労青少年ホームでは9月下旬から12月上旬まで「秋の希望教室」を開催中。料理(木) 洋裁(水) 生花(月) ペン習字(月)の4教室、問合せは勤労青少年ホーム☎2798。

旅は市営バスで 旅へ行く。市営バスで秋の旅を楽しもう。北九州市営バスでは団体貸切バスの申込みをお待ちしています。電話一本で結構。北九州市交通局☎0031、折尾営業所☎0132。

病気の早期発見、早期治療が健康を守るには大切です。あなたとあなたの家族の結核予防には、年一回の「巡回健康診断」を利用しましょう。無料でレントゲン撮影、BCG予防接種を行います。

健康つくりに 無料巡回診断

生ワクを服用しよう

ポリオ生ワクの服用を行なっています。乳幼児は生れて三か月から十八か月までのあいだに、二回服用する必要があります。病後でからだ弱っている場合やアレルギー体質などの乳幼児は生ワク服用を禁止されているので医師とよく相談してください。予防接種手帳、または母子手帳を持参してください。

- ▽10月11日(一日) 大原団地広村管理入集会所。午前11時30分、午後10時午後3時。
- ▽10月11日(一日) 宮田町公民館。午後11時30分、午後10時午後3時。
- ▽12日 枝光小学校前。▽12日(一日) 永大丸東区民館。午前11時30分、午後11時午後3時。
- ▽13日 八幡宮下、午後11時30分、午後10時午後3時。
- ▽13日 上津役公民館、午後11時30分、午後10時午後3時。
- ▽14日 上津役公民館、枝光小学校。午前11時30分、午後10時午後3時。
- ▽14日 竹末市住集会所二十三棟、午後11時30分、午後10時午後3時。
- ▽14日 竹末市住集会所四十五棟。午後11時30分、午後10時午後3時。
- ▽18日 竹末市住集会所四十五棟。午後11時30分、午後10時午後3時。
- ▽18日 香月老人ホーム、山

の口小学校前、午後11時30分、午後10時午後3時。大場谷公園。▽19日午前11時30分、午後10時午後3時。八幡老人ホーム、白銀公園付近、午後11時30分、午後10時午後3時。枝光第一区公民館。▽20日午前11時30分、午後10時午後3時。老人ホーム聖ヨゼフの園、午後11時30分、午後10時午後3時。山の口小学校。▽21日午後11時30分、午後10時午後3時。

- ▽12日 根田公民館、黒崎公民館
- ▽13日 大蔵公民館、香月公民館
- ▽14日 前田公民館、春日公民館
- ▽17日 大谷公民館、穴生公民館
- ▽18日 枝光北公民館、永大丸東区民館
- ▽19日 枝光公民館、本城公民館
- ▽20日 上津役公民館、▽21日 尾倉公民館、陣原区民館
- ▽22日 木屋瀬公民館。時間は午後2時～4時。

光第一区公民館。▽24日(一日) 三ヶ森大井洋服店横。午前11時30分、午後10時午後3時。寺幼稚園下、午後11時30分、午後10時午後3時。10月25日以降は次号掲載。問合せは、黒崎保健所☎0006、八幡保健所☎3855へ。

飼い犬の登録と注射

あなたのお宅はポチの登録をすませましたか。飼い犬の登録と狂犬病予防接種を行なっています。生後三か月以上の飼い犬はぜひ登録して、予防接種をしましょう。飼いの登録は年一回で登録料二百円、予防注射は年二回で、一回百五十円の手数料が必要です。

10月12日 前田公民館
14日 枝光公民館
24日 枝光北公民館
26日 大蔵公民館
11月4日 尾倉公民館
問合せ 八幡保健所

組合つakって 納税貯蓄を

「納税貯蓄組合」に加入しましょう。報償金をもらいながら、気軽に税金を納めることができます。

居住地や、同一職場、あるいは同業者が10人以上まとまれば、納税貯蓄組合をつくることができます。報償金は税金の100分の3と納税通知書1枚につき20円を組合に差しあげます。問合せは収税課☎0801へ。

寄付

八幡区社会福祉協議会へ、9月1日から15日



スキム料理講習会

(無料) 午後1時30分

- 10月12日 前田公民館
- 14日 枝光公民館
- 24日 枝光北公民館
- 26日 大蔵公民館
- 11月4日 尾倉公民館
- 問合せ 八幡保健所

紅葉の耶馬溪へ



11月14日(月) 午前8時30分発
市民広場→青の洞門→深耶馬溪→羅漢寺→市民広場

参加資格 国保税完納者のみ
申込み受付 10月24日午前9時から
区役所国保課、香月、木屋瀬出張所
(被保険者証、印鑑、参加料50円必要)

昭和三十九年四月十五日 第三種郵便物認可

編集

北九州市総務局

広報課

(戸畑区新池二丁目一番一)

印刷

合資会社

吉田印刷所(若松区)

(一部三円)

とばた版



〇〇〇〇 運動不足になりがちな毎日。歩くことは第一歩。健康の第一歩。毎月第一日曜日午前9時浅生八幡神社からの「歩こう会」に参加を。

診断を受けよう

受けなくてはならないのは、学校に行く前の幼児（幼稚園や保育所にいつている人を除く）、会社工場、事業所などで検診を受けていない人です。結核治療中の人は除きます。ふだん健康診断を受ける機会が少ないお父さん方はぜひ受けてください。検診は無料。

検診の内容は、①ツバルクリン反応注射②生後二か月〜三十歳未満の人で、陽性の人を除く。③間接撮影④七歳以上の人の⑤検尿二十円・血圧十円④四十歳以上の希望者。当日は対象者にお配りした受診票と母子手帳をお忘れなく。

結核、成人病検診

▽10月4日 浅生公民館浅生校区
▽5日 西戸畑公民館、西戸畑

みんな健康

生ワクチン服用

対象は、①昭和41年2月1日から41年6月30日までに生まれた人（今回がはじめてで二回服用、二回目は来年春）②40年7月1日から41年1月31日までに生まれた人（今回が二回目）③40年1月1日から40年6月30日までに生まれて二回の服用をすませていない人。料金は無料です。

▽10月11日午前 浅生・天籟寺地区、午後 中原・一枝地区
▽12日午前 南北沢見地区、午後 大谷・牧山地区
▽13日午前 鞘ヶ谷・三六地区、午後 西戸畑

登録の注



生後九十日以上の子犬は、毎年一回の登録と、春秋二回の狂犬病予防注射をしなければなりません。登録料二百五十円、注射料百五十円です。

▽10月3日 初音公園、丸町公園
▽4日 一枝公民館、沢見公民館
▽5日 中原公民館、新堤公園
▽6日 三六公民館、戸畑保健所
▽7日 西戸畑公民館、東戸畑公民館

百日せき・ジフテリア

対象は、①生後三か月以上で接種を受けたことがない人は三週間おきに三回接種で、今回が二回目②前回の接種をすませて十二か月から十八か月までの人は一回接種です。無料。

▽二回目 10月25・26日
▽三回目 11月24・25日。いずれも、よりの開業医院で接種。時間は午後2時から4時まで。なお、一回目は9月に接種しました。

明るく正しい選挙 標語を募集

戸畑区明るく正しい選挙推進協議会では、標語を募集します。内容は、明るく正しい選挙を表現するもので「公明選挙」の字句はご遠慮ください。官製はがきに一人三点以内、住所、氏名、年齢、職業を記入のうえ、10月31日までに住所地の公民館へ。結果発表は11月上旬に地区公民館に掲示します。

公民館講座に参加

10月18日から5日間、戸畑会館第4集会室で開きます。講師は玉井政雄氏（東筑紫短大教授、作家）です。希望者はテキスト代三十円

楽しい家庭 一泊里親を募集

恵まれない子どもたちを一泊二日のあいだ一般家庭に預っていたいで、暖かい愛情と家庭だんらんを味わわせていただく、一泊里親を10月22・23日に実施します。この里親になっていただく人を募集します。10月11日までに戸畑福祉事務所婦人児童係（区役所内）

③3470）にご連絡ください。里子は若松区曉の鐘学園の子どもたち四十名です。同学園は、親と死別などで正常な家庭生活に恵まれない子どもたちの施設です。預っていた子どもたちの人数や男女別、年齢などは、できるだけ希望にそいうようにしています。

美術展の作品募集

第18回北九州市戸畑区美術展覧会を10月30日から11月3日までの5日間、文化ホール展示室で開きます。これに展示する絵画、彫刻、工芸、デザイン、写真、書道の四部門の作品を募集します。出品は三点以内、10月27日までに教委戸畑区支所社会教育課へ。申込書

は、中央公民館、戸畑図書館。絵画（洋画、日本画、版画）大きさに制限なし。額縁、枠張りをすること。彫刻・工芸・デザイン 大きさに制限なし。写真 四ツ切は額縁つき、四ツ切り以上は枠張りすること。書道 小雅仙半以上で表装すること。返巻は認めません。

由布岳登山の会員募集

▽とき 11月3日（祝日）
▽コース 戸畑 鉄輪 城島高原 由布岳登山 宇佐 戸畑
▽集合 戸畑区新池二丁目、幸山

秋の俳句大会

▽とき 10月22日午後6時
▽ところ 東戸畑公民館
▽作品募集 一口二句、一口につき、百円をそえて、区内竹下町一丁目本田幸信氏あてに10月18日までに申込みを。

をそえて教委戸畑区支所社会教育課（戸畑会館内）、中央公民館、地区公民館へ。定員は七十名。
▽10月18日 明治の文学、▽21日 大正の文学、▽25日 昭和の文学
▽28日 茶の間の文学。いずれも時間は午後7時から9時まで。

▽浅生球場の使用中止：外柵の金網を張り替えますので、10月中の使用はできません。11月以降の使用申込の受付は10月21日からします。

▽九州電力では、扇風機の無料診断、グリスアップ清掃をします。希望者は、ご近所できとめて戸畑営業所02326へ申込みを。

巡回行政相談



10月20日 10時〜15時
区役所市民相談室

年金や恩給のことなど、県、国、公社などの仕事に対する苦情や要望をお聞きし解決をはかります。

相談員 行政監察局員、戸畑区行政相談員 安成道洋氏

定例人事相談



10月13日 10時〜16時
区役所市民相談室

心配ごと相談

10月3日 10時〜15時
文化ホール会議室