

足立学園（小倉区北方車庫前下車537979）では、し体不自由児の外來診察と治療相談を行なっています。診察は毎週金曜日午前8時30分～11時30分、治療相談は毎週火・水・木・金曜日の午後1時～2時です。被保険者証が必要で、料金は一般病院と同じ取扱いです。また、同園に入園を希望する人は、各福祉事務所に相談ください。

北九州

市政だより

毎月2回1日・15日 北九州市発行 昭和39年4月15日 第三種郵便物認可



教室の空気がよくなったね...

きれいな空気だ

城山小学校に空気清浄器

「山の空気みたいだね」「うん、さわやかな感じだ」9月1日の始業式の日、空気清浄器を囲んでしゃべりだした子どもたち。

公害に悩む八幡区城山小学校の各教室に空気清浄器を取り付けました。同校は、まわりを工場に囲まれ市内ではいちばん降下ばいじんが多い地区で、市内平均降じん量が一月一平方キロ当り十六・五トンに対して、同校付近は六十一・二トンです。そのため、呼吸器管をいためたり、結膜炎などの公害病に悩む児童が多いため、市が二百二十万円で、空気清浄器を十八教室に二台ずつと、教員室や特別教室などに合計四十五台を取り付けました。

各教室の教壇とうしろに取り付けられた清浄器は幅五十八センチ、奥行き二十八センチ、高さ九十五センチ、中型クーラーくらいの大きさです。内部は、磁力による集じんマットや活性炭素入りカーボンフィルターがついていて、チリや有害ガスを吸い取る仕組みです。この清浄器で、新学期から、きれいでおいしい空気のなかで勉強にはげんでいます。

9月15日

■ 第98号 ■

会と
催し



■ 第十六回青少年問題九州地区会議 9月28日9時～10時受付、分科会・毎日西部会館、新小倉ビル、小倉警察署。29日9時～9時半受付。全体会議・小倉市民会館。記念講演「感情の純化」講師・福岡教育大学長・玖村敏雄氏。九州七県と沖縄から、のべ二千五百人が参加します。

■ ペアレントスクール「携音障害について」9月30日午後1時30分から毎日西部会館五階中ホールで。ことばが不自由なお子さんの両親を対象に開くもの。「口蓋裂の形態的变化、音声の立場から」などについて話します。受講希望者は当日会場で受け付けます。講師は九州歯科大・川上親仁教授と九大耳鼻咽喉科・周防屋洋氏。受講料は無料です。

■ 西部合唱コンクール 9月30日午後5時～9時八幡市民会館で。市内の職場、学校などで組織しているグループが出演。主催・西部合唱連盟九州支部。入場料百円。ふるさとの歌まつり公開録音 9月21日午後7時10分八幡製鉄体育館。だしものは郷土芸能一小倉抵園太鼓一ほか。主催・NHK。

■ 職場レクリエーション指導者養成講習会 9月21日午前9時30分小倉勤労青少年ホーム。レクリエーション指導法、ゲームとソングやさしい奇術など。講師は広島YMCA主事・坂野公信氏と医師・北島憲氏。

■ 八幡美術館（八幡駅前） 9月24日主体美術協会展、油絵百四十展、おとな百五十円、学生百円子ども五十円。月曜休館。



水滴 写真上は、八幡区黒崎町の小さな川が、幹線下水道に造りかえられた工事前後のもの。汚水が流れ込んで臭いを放っていた排水は、いまでは広い道路として利用され、地下の下水道は、今日も汚水やし尿を静かに

処理場へと送り込んでいます。写真左下は水洗便所。最近では駅や百貨店、アパートではほとんど水洗化されています。しかし、それは建物の地下に設けた「簡易浄化槽」で処理しているものです。一般家庭の水洗化は、費用の点でも下水道を利用するのが「最高」です。

新しい住宅団地で、下水をどこへ流すか、また農業用水を汚して困る...などの争い、あるいはドブ川において頭が痛い、といったはなしはよく耳にすることです。ところが、一般に大部分の家庭では、台所の汚水やその他家庭排水がどことおるといってもなく、毎日これといった下水道の存在に気づかない場合が多いようです。しかし、普及率一四・九%ということから推測できるように、一般に下水道と呼ばれているものの大部分は、道路の雨水排除のための側溝であったり、川に直接放流したりするもので、住宅がふえるにつれて、いつのまにか本来の目的外に便乗して使用されているわけです。—このようことから、市役所の道路担当課が、下水道担当課に、道路の側溝に家庭汚水を流し込まないように、もっと下水道を整備しろ、とどなり

●道路側こうとは別もの
現在でも、人口の少ない町村では、下水道は全くといってよく、らいに整備されていません。もともと日本の地形は、丘陵地帯が多く、汚水は近くの川から海へ自然に流せるといったこともあり、しかし、人口がふえるにつれ、家庭や工場の排水は急増し、ご存知のように、都市を流れる川を、ドブ川にしてしまいました。ジャンバル・ジャンが鬼刑事の目をのがれて、パリの下水道をつたって逃げた話と、岡引きに追われる単小僧次郎吉がドブ板を鳴らして露路を逃げた話は、どちらも同時代のもの—というも前述のような自然環境のせいでもあり、また、表は装っても裏にまわればツギハギバラックといった国民性から、環境衛生に対する関心も薄かったようで、下水道の必要性が叫ばれるようになったのは、ここ数年米のこともあります。

●し尿処理の近代化にも
また、最近の都市問題の一つに「し尿処理」があげられます。かつて農業肥料に使っていたころには、あまり問題にもなりませんでした。が、本市でも同様に海洋投棄も限界があり、収集面でも、狭い路は車で家が建ち並び、幹線道路は車のうず、ということから作業

●鼠小僧とドブ板
ここでも本市の公共下水道事業の歴史をふりかえってみましょう。大正7年若松区で着手したのが始まりで、同区は昭和13年までに旧市街地の中心部「二百七十七・八ヘクタール」をほぼ完成させています。また小倉区は昭和2年から11年までの事業で紫川、砂津川、神嶽川にはさまれた旧市域の一部七十一・二ヘクタールが完工しました。が、両区ともいづれも雨水排除を主にしたものでした。

●従来の雨水排除が主
八幡区では、昭和9年から13年までに幹線工事が行われ、戦後26年・31年にかけて黒崎駅前帯七十五ヘクタールが完成しました。しかし、各区とも抜本的な下水道整備に着手したのは、昭和32年からです。本市の現市街地面積八千八百ヘクタールのうち、国の認可を受けて施行中のものは約二千二百ヘクタールで、昭和41年度末までに二千二百ヘクタールが完成し、これには四十二億円の費用を要しています。

とくに終末処理場が完成している八幡区黒崎駅前帯では、昭和38年7月から県下のトップを切って、くみ取り便所を水洗便所に改造できるように、さらに41年度末現在では、中央町以西の合計四百五十六・二ヘクタール約九万人分に及んでいます。

●受給者負担金制度
域のみならずから出していただく「受給者負担金制度」が全国六十都市で採用されています。これは下水道整備による恩恵を受けるのは、それが敷設された地区住民に限られることから、限られた人々の利益のために、全体が負担している市税を使うのは、負担の公平を欠くということから、この受給者負担金制度がとられているわけで、実施都市の実情は、事業費の三分の一から五分の程度が受給者負担となっています。

●本市では八幡区(終末処理区域の区別なく)で、一方方メートル当り四円五十銭徴収していますが、他区の下水道敷設区域では未徴収です。現在、全的にこれらの負担金、使用料の徴収について検討をすすめています。

下水道

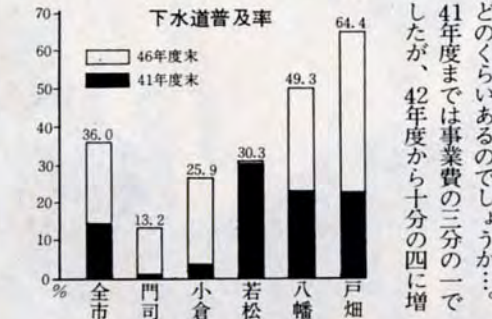
清潔なまちの基盤づくり



下水道は、都市の「静脈」であり、さっぱりした水洗便所は明るく...
い都市生活のシンボルといってもよいでしょう。下水道が整備され...
ると雨のたびに浸水したり、町中のドブ川が臭いを放つたり、ある...
いは肥桶やバキュームカーによるし尿のくみ取りが行なわれたりす...
ることがなくなり、カヤハエのいない快適な生活が楽しめます。...

本市普及率は一四・九%
46年度三六%を目標に

本市の下水道普及率、対市街地面積は、いま一四・九%で、先進諸都市の岐阜八四・〇%、名古屋六〇・一%、大阪五六・三%、福岡二一・九%などに比べると、ずいぶんおそまつといえます。欧米の都市づくりは、まず下水道の整備が基礎となっていて、に、ほとんどの国が完備されているのに対し、わが国は全国平均一・九%といったことから、国では昭和42年・46年度に「下水道整備新五年計画」を、旧五年計画(38年・42年度)を二・四倍うまわれる規模工事です。46年度までは本市のほかに福岡市、大牟田



●42年度は前年より30%建設資金ふやす
つまり、国にも財源のワクがあるために、市の計画全部について補助を認めてくれないわけですが、しかし、国の補助対象となる事業だけですすまないと、遅々としてすすまないといふことから、苦しい市の台所ではありますが、42年度は前年より三〇%多い九億三千六百万円を出しています。

市、志賀町、福岡町、宗像町の六市町が認可を受けています。このうち、国が建設費を補助するからです。ところが国の補助金はどのくらいあるのでしょうか。41年度までは事業費の三分の一でしたが、42年度から十分の四に増

●42年度は前年より30%建設資金ふやす
つまり、国にも財源のワクがあるために、市の計画全部について補助を認めてくれないわけですが、しかし、国の補助対象となる事業だけですすまないと、遅々としてすすまないといふことから、苦しい市の台所ではありますが、42年度は前年より三〇%多い九億三千六百万円を出しています。

9月20日は「下水道促進デー」です

率されました。ところが、この補助金は市が行なう全事業費に對するものでなく、旧五か年計画での例をみると、総事業の八四%しか補助事業として認められず、のこりは市独自の事業となつています。このため費用のうち約二〇%が補助金、八〇%が市の出費となっている実情です。市の出費のうち二〇%前後が市民のみならず納めた税金のこり国その他からの借入金です。補助率が上がったとはいえ42年度の全体事業費十二億五千万円のうち、国の補助金は二・三%の二億六千九百万円しかありません。



力丸ダム・伊佐座取水場・穴生浄水場など 水道施設を見学しましょう

ご覧いただく施設は、鞍手郡宮田町の力丸ダムや遠賀川から水をくみ取っている伊佐座取水場、きれいな水をつくりだす穴生浄水場と研究所など。希望者は10月9日(必着)までに必ず往復はがきに住所、氏名、年齢を記入して、市水道局調査課(八幡区尾倉町4丁目)へ



実施日=▷10月23日戸畑文化ホール前 120名
八幡市民広場60名、▷24日八幡市民広場 180名
▷25日若松区役所前 120名 小倉区役所前60名
▷26日小倉区役所前 180名 ▷27日門司区役所前 180名。集合は午前9時。当日は簡単な昼食を準備しています。

毎週土曜正午から15分間は—市政テレビ「こんにちは北九州」を見よう

毎週土曜日正午から15分間は、市政テレビ「こんにちは北九州」を10チャンネル(テレビ西日本)で放送しています。テレビを通して、茶の間のみならずといっしょに、当面する市政のいろいろな問題を考え、明るく豊かな北九州市の町づくりをすすめるための番組です。



番組は▷毎月第1週を報道関係者と市当局者の出演による「市政レポート」、▷第2週は市民の方と市政の問題を話し合う「市民と語る」、▷第3週は北九州の歴史を探り文化を育てる「ふるさと北九州」、▷第4週は幅広く市民の生活と意見を紹介する「われら百万市民」です。

中小企業のみなさんへ

融資のご利用を

中小企業（資本金5千万円以下従業員300人以下の会社工場および、資本金1千万円以下、従業員30人以下の商業、サービス業）に対し、つぎの各種融資があります。各区役所内の商工事務所ですべて受け付けます。

【一般融資】運転資金や簡易な設備資金に貸し出すもの。貸付限度額100万円、日歩2銭3厘。

【小額融資】事業資金で、貸付額は50万円まで。利率日歩2銭3厘以内と保証料3厘5毛以内。18か月以内に返済。

【設備近代化融資】機械や設備の整備、店舗の改善資金。貸付限度額200万円。利率は日歩2銭3厘。6か月据置きで36か月以内に返済します。

【設備近代化融資】機械や設備の整備、店舗の改善資金。貸付限度額200万円。利率は日歩2銭3厘。6か月据置きで36か月以内に返済します。

労務管理の研修講座

中小企業（工業部門）の経営者中堅幹部を対象とした労務管理の研修講座です。講座は合計96時間の長期コースですが、国と市が経費の3分の2を負担するので受講料7,100円で受けられます。講師は大学教授や経営コンサルタントなどの専門家です。

▷期間＝10月2日から11月17日までの毎週月・火・木・金曜の午後5時30分～8時30分。
▷場所＝菅原ビル（黒崎駅前）

申込みは、9月30日までに中小企業課（戸畑区新池1丁目⑦1581）、区役所内商工事務所へ。
賃金相談 八幡労働基準監督署（尾倉町1丁目⑦6136）で、毎週金曜午後1時30分から。企業の賃金制度について労使の相談に、八幡大学助教授清山卓郎、北九州大学講師鈴木辰治の両氏が応じます。

歩行者の実態調査 ご協力を

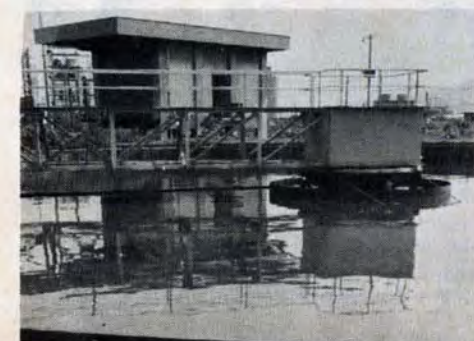
10月3日⇒5日9時～17時の12時間、八幡区黒崎駅前（右図）で実施します。歩行者のみなさんのご協力をお願いします。



黒崎駅前には、国鉄駅、路面電車、バス停などが集中し、交通混雑をきわめています。歩行者を交通事故から守るためには、歩行者と車を完全に分離する必要があります。このため歩行者の実態を把握し、同駅前改良計画をたてる基礎資料とします。調査は、黒崎駅前の左図の範囲内を通る歩行者に、調査員がカードをお渡しし、範囲外に出ていく地点、または乗物に乗る地点でカードを回収します。カードを受け取ったら、つぎで渡すまで、途中で破ったり捨てたりしないようにお願いいたします。

紫川底をシールド工法で貫く

小倉区紫川の「中の橋」上流の川底を貫く幹線下水道づくりが、進んでいます。紫川の右岸と左岸を地下で結ぶもので、当初は地盤の低い右岸三萩野地区の下水をくみ上げ下流に放流しますが、将来は日明終末処理場の幹線となります。工事は、川底であるため地質も悪く、水が多いため、円形の鉄ワクをジャッキで押しながら掘り進むシールド工法です。管の直径は二・六メートル、延長百三十三、工費約九千三百万円です。実働を始めるのは、ポンプ場などが完成する43年度末の予定です。



日明に大型施設を建設 市では下水道整備地区を、すべて水洗化できるようにつぎの四処理場の整備をすすめています。門司区と小倉区の一部を受けも

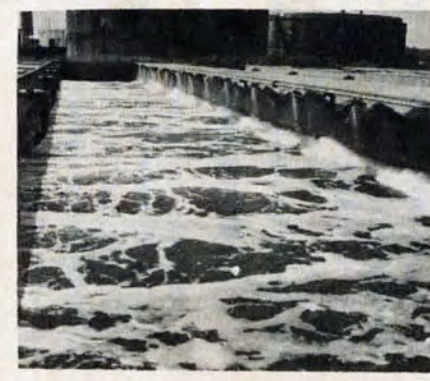


終末処理施設と結び

46年度までの新五年計画では現在の普及率一四・九％を三六％に引きあげますが、区別にみると門司一・二％、小倉三・七、二五・九、若松区二九・九、三〇・三、八幡区二五・五、四九・三、戸畑区三三・三、四・四、と、それぞれ整備します。若松区は、下水道（管渠）の布設に加えて、終末処理施設の整備が必要とされています。現在、市内では七万三千六百八十分の処理能力を備えた皇居崎処理場が活動しているだけで、他の区ではせつかくの下水道も汚水や雨水を川や海へ送り込むだけで、まして便所の水洗化には至っていません。これまで日本の都市の下

は、せつかくの投資も効果がうすくなります。水洗便所化に各都市とも努力しているようですが、計画どおり普及できず、いぜん低い普及率しか示していません。八幡区の水洗化区域でもわずかに二五・三、千戸程度の普及です。これには経済的理由をはじめ、借家であるので家主がやってくれない、排水設備が共同であるため近所との話し合いがつかないなどの理由があるようです。下水道がいったんどこでも、各戸の下水やし尿を下水道に流し込むには、排水設備が必要です。これは私有地内に私費で設けるため、水洗化するにはこの私設下水道と水洗用便器の取り付け費用があるわけです。これまで八幡区の実績では、規模によって差がありますが、平均五万円前後で済み取り口当り四万円（返さなくてよい）と貸付金四万五千円（年六分五厘二十か月償還）を用意してご利用いただいています。

処理のしくみ 風呂や台所の汚水、し尿、雨水、雨水沈み、汚濁汚物、砂池で土砂を除き、スクリーンで浮遊物をすくいと、微細な有機物を脱色して「天日乾燥床」で乾燥させます。汚水は「曝気槽」で曝気し、細菌の働きで酸化分解し水分だけにし消毒排



あなたも愛の献血を

9月は「愛の献血助け合い運動」月間です。病める人、傷ついた人々のためにあなたの健康な血液を提供してください。街頭献血＝9月16日小倉区井筒屋前23日八幡区黒崎駅前。10時⇒16時。



▶献血できるのは、満16歳以上65歳未満の健康な人で、1回の採血量は200ccです。▶採血をすときは、血液の比重検査、病気の問診、血圧測定などをします。その日の仕事にさしつかえることはありません。献血すれば、手帳が交付され、本人や家族に血液が必要な場合には池に優先して供給を受けることができます。▶市内八幡区東鉄町3丁目北九州血液センター⑧7546でいつでも採血するほか、20人程度までまればマイクロバスで迎えに行き、50人では移動採血車を出向させています。

9月15日は敬老の日

9月15日は「敬老の日」です。この日は多年にわたり社会に尽くしてきた老人を敬愛し、その長寿をお祝いします。

大正年間から四十年にわたり国民人口の四・五％に止まっていた六五歳以上の人口は昭和38年には六％をこえ、さらに二十年後には一〇％に達するものと推定されています。いっぽう、平均寿命も、明治から昭和初期には四〇歳代であった当時が夢のように、昭和40年には男子六七・七三歳、女子七二



老人家庭を世話する奉仕員

みんなでつくる楽しい老後

老後を健康で安定した生活が送れるようにというねらいで「老人福祉法」が昭和38年に施行され、その主旨にそって、市では六十五歳以上の人の健康診査、老人家庭奉仕員制度の実施、老人クラブの助成などを行なっています。●健康診査一病気を早く発見して必要な治療をしていただくため、毎年一回無料で実施しています。おとしよりの病気が心臓血管系が多いことから、診査は血圧、血圧、検尿などをしない、その結果、病気の疑いがある人には、さらに精密検査をします。昨年は約一万六千人が受診し、約半数の人に病気がみつけれられています。これは6月に実施しました。●老人家庭奉仕員一老衰その他の理由から、独力で生活できない老人家庭に老人家庭奉仕員を派遣して、洗濯や掃除、買物など、身の回りの世話をしています。本市には、二十五人の奉仕員がいて、百四十一世帯のお世話をしています。

●老人クラブ一老人クラブは社会の第一線をしりぞいたおとしよりのが、老後を心豊かに送ろうという願いから、よびかけ合って生まれたものです。市内には、五百七十七団体、約三万人の会員がいます。この老人クラブ育成のため一団体につき月額九百二十円千五百円の助成をするとともに、福祉事務所や社会教育課で運営の指導をしています。●施設の老人へおこすかい一現在市内には、養護老人ホーム七（市立一、法人五）、市立軽費老人ホーム一、国立有料老人ホーム一があり、約六百人のおとしよりのが居住しています。養護老人ホームは身寄りのないとか経済上不遇で居宅で養護できないなどの六十五歳以上の人を収容し、日常生活のお世話をしています。この養護老人ホームの六十五～六十九歳の一人にことし7月から毎月五百円の見舞金を差し上げています。

心身に障害がある人を収容する 特別養護老人ホーム

特別養護老人ホーム「善興園」が八幡区前田町に建設されますがその起工式が敬老の日になんで9月15日に行なわれます。特別養護老人ホームとは、一般の老人ホームに収容しにくい、心身に著しい欠陥がある、おとしよりの世話をする施設で、本市では初めてのものです。たとえば卒中で倒れた人で、しかも医学的治療は終わったが後遺症があつてどうしようもなく、世話をする人もないという人を収容します。同ホームは社会福祉法人善興園が総工費五千六百万円で建設するもので、このうち市が二千七百七十万円負担しています。定員は五十二名、完成は来年1月末の予定です。また、小倉区曾根農協が軽い農作業をしながら余生を楽しむ農村老人ホームを建設しますが、これに三百七十万円、門司総合福祉センターの建設に六百万円を、それぞれ助成します。

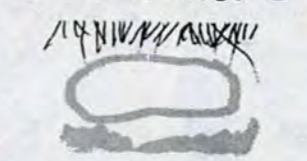


犬の公開取締り

市では、9月中全市いっせいに「犬の公開取締り」を行なっています。放し飼いの犬には飼い主に「戒告書」を出し、これにも従わない場合は、検察庁に「告発」するという強い措置をとっています。犬による事故をなくするため、放し飼いや捨て犬をしない、散歩や訓練をするときは他人に危害を加えないよう、飼い主のみならずご協力をお願いします。

不用犬上げ日程 成犬百円、子犬四十円、印鑑の持参を。
 (門司区) 9月22日大里出張所10時14時 (小倉区) 9月22日到津八幡公園、29日曾根出張所、いずれも10時12時 (若松区) 9月26日小石野犬留所と板ガラス浴場前10時14時 (八幡区) 9月19日八幡市民広場9時30分12時、27日紅梅町二丁目消毒所10時12時 (戸畑区) 9月25日戸畑保健所10時14時。

早期発見で早期治療を



9月はがん征圧月間

◆四十代の死亡者の4人に1人がガンで死亡……がんにによる死亡は、昭和38年は十万人の大会をこえ、40年には十万人となり、脳卒中中について死因順位の第二位を占めています。これを年代別にみると、一歳から三十四歳までは不慮早期に発見し、早期に治療すれば健康を取り戻すことができるようになります。とくにがんの早期発見、早期治療がもっともたいせつです。したがって、早期発見のために、なんの症状もなく健康に自信があるときでも、年に一回か二回は定期的に健康診断を受けることがたいせつです。

◆**胃がん検診を受けよう**
 胃がんは、約半数を占めています。このようにがんは四十歳から急激に多発していますが、自覚症状がなく、症状があるようになってしまうまでは手遅れの場合が多いのです。最近では医学の進歩により早期に発見し、早期に治療すれば健康を取り戻すことができるようになります。とくにがんの早期発見、早期治療がもっともたいせつです。したがって、早期発見のために、なんの症状もなく健康に自信があるときでも、年に一回か二回は定期的に健康診断を受けることがたいせつです。

◆**胃がん検診を受けよう**
 胃がんは、約半数を占めています。このようにがんは四十歳から急激に多発していますが、自覚症状がなく、症状があるようになってしまうまでは手遅れの場合が多いのです。最近では医学の進歩により早期に発見し、早期に治療すれば健康を取り戻すことができるようになります。とくにがんの早期発見、早期治療がもっともたいせつです。したがって、早期発見のために、なんの症状もなく健康に自信があるときでも、年に一回か二回は定期的に健康診断を受けることがたいせつです。

◆**母福祉資金貸します**
 希望者は毎月月末までに各福祉事務所へ。▽事業開始資金二十万円以内▽事業継続資金十万円▽技能習得資金月額千五百円▽生活資金額四千五百円▽住宅資金十五万円▽転宅資金一万円二千円。

◆**電話加入権など公売**
 ▼9月25日午前10時若松区役所収税課(75321)で。電話加入権4310を公売。詳細は同課へ。
 ▼9月26日午後1時八幡財務事務所(本町五丁目71589)で。電話加入権(7247、63454、627013)の三本を公売。
 ▼9月25日午後1時若松文化体育館で、つぎの物件を公売します。タイプライター、計算器、石油コンロ五、スチール製機三、スチール製回転椅子五、スチール製ロッカー、書庫、手提金庫、黒板、書類立各一、ガストロップ二、アルミニウム板一など。

◆**中国語講座生を募集**
 初級は火曜午後6時15分から一時間、中級は火曜午後7時20分から一時間、上級は木曜午後7時20分から一時間、二時間門司中央公民館で。申込みは10月5日までに門司中央公民館内教委門司支所社会教育課(門司区老松町3番1号0888)へ。受講料は無料。

◆**福岡県民手帳を販布**
 多彩な記事と県のすがたが一目でわかる豊富な内容の一九六八年版県民手帳の販布を希望する人は9月30日までに区役所総務課文書統計係(戸畑消防署二)に申込みを。電話は(7)1137、(7)1138。

◆**市が半額補助します**
 胃がん検診で五十人(百人単位)の集団で行ないますので、受診の申込みは、五十人単位ごとにとりまとめて、代表者がより保健所へ申し込んでください。

◆**市が半額補助します**
 胃がん検診で五十人(百人単位)の集団で行ないますので、受診の申込みは、五十人単位ごとにとりまとめて、代表者がより保健所へ申し込んでください。

◆**市が半額補助します**
 胃がん検診で五十人(百人単位)の集団で行ないますので、受診の申込みは、五十人単位ごとにとりまとめて、代表者がより保健所へ申し込んでください。

◆**市が半額補助します**
 胃がん検診で五十人(百人単位)の集団で行ないますので、受診の申込みは、五十人単位ごとにとりまとめて、代表者がより保健所へ申し込んでください。

交通事故のいろんな問題を解決してくれる「交通事故相談所」が県庁内(福岡市天神二丁目)に開設されています。その巡回相談が9月25日午前9時から午後5時まで、小倉労働会館(田町)で開かれます。自動車損害賠償責任保険の請求方法や損害賠償額の決め方、裁判のやり方など、交通事故に関するあらゆる相談に応じます。相談には、専門的な知識をもった相談員や弁護士があたりまです。交通事故の関係者で問題の解決にお困りの方は、気軽に相談してください。相談は無料です。

9月25日小倉労働会館で
 相談員や弁護士があたりまです。交通事故の関係者で問題の解決にお困りの方は、気軽に相談してください。相談は無料です。

◆**融資が受けやすくなる**
 勤労者の信用保証制度
 勤労者または勤労者の信用保証が受けやすくなる。勤労者の信用保証制度は、勤労者の信用を担保として、金融機関からお金を借入れる場合に連帯保証をします。本市でもこの協会に多額の出資をしていますが、みなさんのご利用を。保証が受けられるのは、①県労働者信用保証協会、②市労働者信用保証協会、③市労働者信用保証協会、④市労働者信用保証協会、⑤市労働者信用保証協会、⑥市労働者信用保証協会、⑦市労働者信用保証協会、⑧市労働者信用保証協会、⑨市労働者信用保証協会、⑩市労働者信用保証協会、⑪市労働者信用保証協会、⑫市労働者信用保証協会、⑬市労働者信用保証協会、⑭市労働者信用保証協会、⑮市労働者信用保証協会、⑯市労働者信用保証協会、⑰市労働者信用保証協会、⑱市労働者信用保証協会、⑲市労働者信用保証協会、⑳市労働者信用保証協会、㉑市労働者信用保証協会、㉒市労働者信用保証協会、㉓市労働者信用保証協会、㉔市労働者信用保証協会、㉕市労働者信用保証協会、㉖市労働者信用保証協会、㉗市労働者信用保証協会、㉘市労働者信用保証協会、㉙市労働者信用保証協会、㉚市労働者信用保証協会、㉛市労働者信用保証協会、㉜市労働者信用保証協会、㉝市労働者信用保証協会、㉞市労働者信用保証協会、㉟市労働者信用保証協会、㊱市労働者信用保証協会、㊲市労働者信用保証協会、㊳市労働者信用保証協会、㊴市労働者信用保証協会、㊵市労働者信用保証協会、㊶市労働者信用保証協会、㊷市労働者信用保証協会、㊸市労働者信用保証協会、㊹市労働者信用保証協会、㊺市労働者信用保証協会、㊻市労働者信用保証協会、㊼市労働者信用保証協会、㊽市労働者信用保証協会、㊾市労働者信用保証協会、㊿市労働者信用保証協会。

◆**積立分譲住宅をどうぞ**
 八幡区馬場山団地
 積立分譲住宅をどうぞ。八幡区馬場山団地(池田小学校バス停から徒歩五分)に来年10月完成する積立分譲住宅五十戸の分譲希望者を募集します。構造は木造、平家一戸建て、建物面積五十三平方メートル、土地面積二百四十二平方メートル。価格は二百八十八万円、頭金八十五万円、42年10月に四十二万五千円、43年4月に四十二万円を積立て(積立利息二万五千円がつかます)で、残り百三十三万円は住宅金融公庫と市からの借入れ。公庫へは十八年償還、年利五分五厘、月償還約九千七百円、市への償還四千年、無利子、月償還三千四百八十円。申込資格は、市内に居住もしくは勤務し、月収四万九千円以上の人。本人と同等以上の保証人が一人必要です。申込みは、9月25日から29日までに、同公社(八幡区役所内63710)へ。

◆**市職員を募集**
 初任給は、事務A・B、土木、化学、電話交換手二万一千四百四十円、消防士二万四千三百二十円、学校給食調理員二万三千二百円、このほか通勤手当、扶養手当、期末手当などが支給されます。受験希望者は、9月1日から9月23日(バス車掌は9月30日)までに市人事委員会任用課(戸畑ステーションビル三階777)へ申込書を提出してください。バス車掌は市交通局職員課(若松区一馬0031)でも受付。申込書は同事務局か各区役所総務課人事係(バス車掌は市交通局でも)で差し上げます。

◆**市職員を募集**
 初任給は、事務A・B、土木、化学、電話交換手二万一千四百四十円、消防士二万四千三百二十円、学校給食調理員二万三千二百円、このほか通勤手当、扶養手当、期末手当などが支給されます。受験希望者は、9月1日から9月23日(バス車掌は9月30日)までに市人事委員会任用課(戸畑ステーションビル三階777)へ申込書を提出してください。バス車掌は市交通局職員課(若松区一馬0031)でも受付。申込書は同事務局か各区役所総務課人事係(バス車掌は市交通局でも)で差し上げます。

◆**出し物** (見流館) 里見八犬伝、巴御前、富士の巻狩、土くも(四天王)、新吾十番勝負、真田幸村、文福茶釜、荒木又右衛門、先代萩、那須大八、新選組、日蓮上人、ひょうたん島、マリと殿様、紅葉狩、三姉妹など22景。
 (演芸館) グランドショー「踊るファンタジー」全12景。
 (菊花壇) 大輪、中輪、盆栽、懸崖、細工作など6000鉢。
 西日本地区菊花コンクールと特設菊栽培教室の開催。
 ▶**入場料** おとな 200円、小中学生 100円、幼児20円
 前売券 170円は市内たばこ店などで発売。団体割引あり

秋を呼ぶ めかり菊人形
 とき/10月1日⇒11月26日
 ところ/門司区めかり公園

国民健康保険税(第2期分)
 9月30日までに納めましょう

納税の場所 ◇各区役所・出張所・分室◇富士・福岡銀行の市内各支店◇門司・小倉・若松・北九州八幡・北九州中央信用金庫の各本店および本店所在区の各支店・出張所◇住友・第一・三菱・三和・協和・大和・日本勧業・大分・山口・十八・佐賀・三井・神戸・親和・伊豫・肥後・筑邦・広島銀行の市内各支店◇安田信託・三井信託・三菱信託・東洋信託銀行の北九州支店◇西日本相互・福岡相互銀行の門司・小倉・三萩野・黒崎・戸畑支店◇九州相互銀行の小倉・三萩野・八幡支店◇山口相互銀行の小倉・八幡支店・広島相互銀行小倉支店◇商工組合中央金庫北九州支店◇市内各郵便局

もし版

赤ちゃんの検診

対象は昭和41年8月1日から42年7月31日までに生まれた赤ちゃん全員。当日は、母子手帳、新聞紙、筆記具をご持参ください。やむを得ない場合のほかは、できるだけ自分の校区で受けてください。受付時間は午後1時30分～3時です。検診は無料です。

※なお、門司保健所で毎週月・木曜日に行なっている乳幼児相談は、赤ちゃん検診のため、9月28日まで休みます。

種痘

対象は、生後二か月～十二か月

レントン 風師号の検診

犬の登録と注射

便槽改善に補助金

萩へ若人のバスハイク

家庭教育講座へどうぞ

- ▽9月18日門司保健所(清見校区と田野浦校区の人)
- ▽19日萩ヶ丘公民館(萩ヶ丘)
- ▽20日大里公民館(大里南)
- ▽21日門司保健所(錦町、丸山)
- ▽22日西門司小学校(西門司)
- ▽25日春日町公民館(大積、白野江、柄杓田)
- ▽26日門司保健所(門司、海上区)
- ▽27日松ヶ江公民館(松ヶ江南、松ヶ江北)

- ▽26日午前10時～午後4時、午後5時～9時 小森江東小学校
- ▽28日午後5時～8時 松ヶ江北小学校
- ▽10月2日午後5時～8時 錦町1番東本願寺前
- ▽3日午後5時～8時 庄司公民館前
- ▽5日午後5時～8時 大里聖母幼稚園 (以下次号)

- ▽9月19日午前10時～午後4時、21日午後5時～8時 小森江西小学校
- ▽20日午前10時～午後3時 片上シノハラ家具店前
- ▽25日午前10時～午後4時 白木崎公園横
- ▽26日午前10時～午後4時、27日午後5時～9時 小森江東小学校
- ▽28日午後5時～8時 松ヶ江北小学校
- ▽10月2日午後5時～8時 錦町1番東本願寺前
- ▽3日午後5時～8時 庄司公民館前
- ▽5日午後5時～8時 大里聖母幼稚園 (以下次号)

- ▽10月4日：午後2時～2時50分 小野田セメント恒見工場前、2時～3時松ヶ江公民館、3時10分～4時畑公民館、猿喰公民館
- ▽5日：午後1時30分～2時30分 伊川公民館、柄杓田漁業組合前、3時～3時30分喜多久公民館、3時～4時大積公民館
- ▽6日：午後1時30分～2時青浜公民館、1時30分～2時30分白野江公民館、2時30分～3時野江谷公民館

健康保険税の第二期分納期です。区役所国民健康保険課では、つきのとおり出張徴収をしますのでご利用ください。

▽とき：9月29日午前10時～午後2時

▽ところ：浦中公民館、井ノ浦の大沢主弥氏宅、今津消防団車庫、猿喰公民館、伊川公民館、喜多久公民館、青浜公民館、大積公民館。

万葉女性読書会 9月25日午後1時から門司図書館で。講師は、九州女子大講師中村行利さん。対象は女性だけ。無料です。なお、これまで当日の午前中に行なっていた万葉植物採集は、今月からとりやめます。

危険物取扱主任者試験の準備講習会 9月21日午前9時～午後5時東港町の門司労働会館で。申し込みにあたっては、(二部三円)

作品募集

第17回文化祭



毎年、11月3日の「文化の日」を中心に開催する門司文化祭は、ことし17回目。例年のとおり文化会館、中央公民館を主会場に開く予定です。現在、つぎの作品を募集しています。ふるって応募してください。

〔小説・詩〕課題自由、未発表のもの。小説は400字詰原稿用紙50枚以内、詩は制限なし。応募資格は区内在住、在勤者。しめきりは10月20日。送り先は門司区老松町3番1号、門司中央公民館内「門司文化団体連合会」封筒に「第17回門司文化祭応募原稿」と朱書すること。小説・詩とも1～3位各1名、佳作2名に賞を贈ります。入選発表は11月3日新聞紙上。表彰式は11月5日中央公民館で。

〔書〕書道展は11月21日～24日文化会館で。作品はすべて本表装して長さ8尺、巾1間以内。裏に住所、氏名、所属団体を明記した出品票をつけ、必要に応じて釈文を添える。資格は18歳以上の区内在住在勤者。出品目録を11月5日までに大積西町(書道連盟事務局)本部守さんあて提出のこと。搬入は11月20日。参加者には記念品を贈ります。

〔俳句〕俳句大会は11月12日午後1時から中央公民館で。投句は、秋雑詠5句をハガキに書いて10月31日までに老松町3番1号中央公民館内「文化祭俳句大会係」へ。文化祭大賞ほか40名に記念品を贈ります。

《問い合わせは中央公民館内社会教育課へ》

昭和三十九年四月十五日 第三種郵便物認可 編集 北九州市総務局広報課(戸畑区新池一丁目1番1号)

印刷 日進印刷株式会社(小倉区)

(二部三円)



集合…11月12日午前8時 萩へ若人のバスハイク
コース…文化会館前→秋芳洞
対象…区内在住在勤者
対象人数…150名(バス3台)
費用…申込時に350円
申込み…10月31日までに中央公民館内教委門司区支所社会教育課へ

家庭教育講座へどうぞ
9月～10月の予定で開講中ですが、まだ余裕がありますので各会場へ申込みを。受講無料。
中央公民館…毎週月曜 9時30分～12時30分
小森江東公民館… 1時30分～4時30分
大里公民館…毎週木曜 9時30分～12時30分
松ヶ江公民館… 1時30分～4時30分
くわしくは中央公民館内教委門司区支所社会教育課へ。

こくら版



法律・人権特別相談 10月2日午前10時から午後3時まで、小倉区役所市民相談室で開きます。土地、建物の貸借や明け渡し、金銭貸借、人権に関するものなどの相談に応じます。弁護士、人権擁護委員、法務局員が担当。ご利用ください。秘密厳守。無料。



母子手帳がある人は、接種料が無料です。接種料は、接種料の補助金でまかなわれます。

百日せき・ジフテリア混合

対象は、①生後三か月から六か月までの乳児と、六か月以上でも受けたことのない人(三週間から四週間おきに三回接種します)

小児マヒの予防に、ぜひ生ワクを飲みましょう。生ワクは生後三

百日せき・ジフテリア予防接種

会場	1回目	2回目	3回目
曾根小学校	9月25日	10月16日	11月6日
三東小学校	9月26日	10月17日	11月7日
吉田小学校	9月27日	10月18日	11月8日
城野小学校			11月29日
城野小学校			12月20日
富野小学校	10月11日	11月1日	11月22日
清水小学校	10月12日	11月2日	11月24日
中井小学校	10月16日	11月6日	11月27日
米町小学校			12月18日
小倉保健所			

し東谷公民館、吉田小学校、朽網小学校、両谷公民館は午後1時30分から3時まで。

小児マヒ生ワク

小児マヒの予防に、ぜひ生ワクを飲みましょう。生ワクは生後三

痘種

対象は、①生後二か月から十二か月で、まだしていない赤ちゃん ②生後十二か月以上で、まだしていない人。

なお、痘種をしてから一週間後に、近くの開業医院で痘種がついたかどうかを診察してもらってください。

小倉保健所管内の日程はつぎのとおりです。時間は、いずれも午後1時30分から3時30分まで。

- ▽10月25日 富野小学校・清水小学校・日明小学校・津野小学校・小倉保健所
- ▽10月26日 中井小学校・泉台小学校・中島小学校・米町小学校・南小倉小学校
- ▽10月27日 城野保健所管内の痘種は9月11日・12日・13日に実施済み。

四会場で敬老会

おとしよりの長寿を祝って、ことしもつぎの日程で敬老会を開きます。時間はいずれも午前11時から。カッコ内は該当地区。お間違いないように。

▽9月19日 小倉市民会館(区内の東部・西部と企救出張所管内)

▽9月22日 曾根中学校(曾根出張所管内)

▽9月26日 菅生中学校(両谷出張所管内)

▽9月29日 東谷公民館(東谷出張所管内)

張所管内) 該当者には、案内状を届けますが届かない場合でも、明治21年9月15日までに生まれた人は、当日、会場においてください。参会者には市から記念品を贈呈します。

はかりの検査

毎年1回は、米量検査を行います。検査は9月18日から11月1日まで行なわれます。検査料は、米量検査を受ける前に北九州市計量検査所(〒810-0292)に連絡ください。100円、10円です。(検査日程は前号掲載済み)

日程は 9月22日 足立小学校
25日 菊陵中学校 26日 中島小学校
28日 富野小学校 29日 寿山小学校
30日 三東小学校
黄金公民館 6日 三東小学校
11日 城野小学校

巡回市民検診

城野保健所では、レントゲン車「みどり号」による巡回市民検診を10月3日から31日まで行ないます。家庭の主婦やおとしよりの健康診断を受ける機会が少くない方には、この機会を利用していただくことをおすすめします。

9月29日 旭ヶ丘保育所前(13時40分～16時) 4日 下横代バス停(13時30分～15時30分) 5日 貫バス停(13時30分～15時30分) 6日 新田(13時30分～15時30分) 以下次号で...

犬の登録と注射

生後九十一日以上の犬は毎年一回の登録と、春秋二回の狂犬病予防注射をしなければなりません。登録手数料は二百五十円、注射料は百五十円です。

日程はつぎのとおり。

- ▽10月2日(月) 新道寺小学校・市丸小学校・山本小学校・倉馬小学校・道原小学校
- ▽3日(火) 志井小学校・徳力小学校・長行小学校
- ▽4日(水) 朽網小学校・曾根小学校・貫小学校
- ▽5日(木) 吉田小学校・葛原小学校・湯川北九州病院
- ▽6日(金) 横代小学校・企救中学校・企救出張所

(以上、いずれも午後1時30分から3時30分まで)

- ▽9日(月) 若園公民館・上城野公民館・高坊児童公園
- ▽11日(水) 城野保健所・黒住公園・霧ヶ丘小学校
- ▽12日(木) 足立馬場公園・三郎丸小学校
- ▽13日(金) 寿山小学校・富野天疫神社 (以下次号で...)

告知板

自動車文庫巡回日程 9月20日 三郎丸団地 21日 朝日ヶ丘団地(10時30分) 浦生 吉野氏宅(14時30分) 22日 両谷公民館(10時30分) 23日 身体障害者職業訓練所(10時30分) 総合職業訓練所(11時) 25日 若園市営住宅(10時30分) 27日 東谷公民館(10時) 二菱セメント社宅(11時) 市丸公民館(11時30分) 28日 北方小学校分校 国立小倉病院内(10時30分) 29日 平尾台ヘルスランド(11時) 平尾台 大宮氏宅(11時30分)

市民会館(563249) 9月17日10時 都山流尺八演奏会 18日18時30分 映画会(純愛物語) 北九映協サークル 19日11時 敬老会 20日13時 市営住宅抽せん会 22日18時30分 ダークダンス公演 23日19時 江藤俊哉バイオリンリサイタル 24日18時 劇団新人公演「いのちある日を」 25日12時 18時 天知茂観劇会 北九五店会 26日13時 18時 二ヶヶ歌謡フェスティバル 29日9時30分 第十六回青少年問題九州地区会議 30日18時30分 平岩祥子ピアノリサイタル

レコードコンサートと映画会 北九州国際文化センターで。無料 9月23日 ハンガリー舞踊第6番(ブラームス)、ピアノ協奏曲第2番(ブラームス)、武満徹の音楽より (2) 絃楽のためのレクイエム 映画: 科学時報第12集、大統領のふるさと ※15時30分開演。映画上映は17時

わかまつ版

赤ちゃん検診

乳児のいっせい検診をつぎの日程で行ないます。該当者は昭和41年8月1日から42年7月31日まで生れた赤ちゃんです。

検診の内容は、予診、身長、体重、胸囲、頭囲の測定、医師による診察、栄養指導、家族計画の指導などです。検診は無料。母子手帳をご持参ください。できるだけ

もよりの会場で受けてください。

▽9月18日若松保健所(深町校区)

▽19日 浜町小学校

▽20日 若松小学校

▽21日 古前小学校

▽22日 藤木小学校

▽25日 二島小学校

▽26日 若松保健所

時間は午後1時30分から3時まで

▽乳児相談9月休み

乳児いっせい検診のため、保健所で行なっている。赤ちゃんの健康

百日ぜき 予防接種

対象は、生後二カ月から六カ月までの乳児です。六カ月以上の乳児でもこの接種をすませていない乳児は三回の接種が必要です。

この第一期をすませのち二カ月から十八カ月までの乳児は、一回の接種です。無料。

▽第一期10月3日〜5日開業医
10月7日浅川小学校。

▽第二期10月24日〜26日開業医
10月28日浅川小学校。

▽第三期11月14日〜16日開業医
11月18日浅川小学校。

時間は、開業医では午後2時から4時まで、浅川小学校では午後2時から3時まで。母子手帳か予防接種手帳をご持参ください。

種痘をどうぞ

対象は、生後二カ月から、ま

だこの接種をすませていない乳幼児です。無料。麻しん(はしか)ワクチン接種後一カ月以内の乳幼児は接種できません。

▽接種9月19日〜21日開業医
23日浅川小学校。

▽検痘9月26日〜28日開業医、30日浅川小学校。

時間は、開業医では午後2時から4時まで、浅川小学校では午後2時から3時まで。母子手帳か予防接種手帳をご持参ください。

健康診断を受けよう

受けなくてはならないのは、学校にいく前の幼児(幼稚園や保育所にいっているお子さんを除く)学校を卒業後、勤めに出ていない人、勤め先で診断を一度も受けたことのない人です。ふだん健康診断を受ける機会が少ないおかあさん方は、ぜひ受けてください。検診料は無料です。診断はつぎのことを行ないます。

- ① 6歳以下の乳幼児は、ツベルクリン反応とBCG接種、②レントゲン間接撮影を全員に、③間接撮影をした結果、異状のある人は精密検査をします。
- ④ 血圧測定を40歳以上の人に…(40歳以下の人でも希望者にはします)。

当日は個人あてにお届けした受診票または血圧測定をする人は血圧手帳をご持参ください。

結核健康診断の日程

実施区	間接撮影 血圧測定 ツベルクリン 10時〜15時半	ツベルクリン 判定 BCG接種 10時〜12時	実施場所
東26 西27 東28	9月18日 19日 20日 花房小学校 10時〜11時半 初日公民館 12時〜13時半 弘川公民館 14時〜15時半	9月20日 21日 22日 花房小学校 10時〜11時 弘川公民館 13時〜14時	東二島公民館 板ガラス集会所
東29	9月21日 13時〜15時 9月25日 10時〜12時 13時〜15時	9月23日 10時〜11時 9月27日 10時〜12時	公民館 公民館 公民館
西29	9月26日 10時〜11時半 13時〜14時 岩屋 14時半〜15時半	9月28日 10時〜11時 有毛公民館 13時〜14時	蟹住公民館 有毛公民館
31	9月27日 塩屋 10時〜11時 大鳥居 12時〜13時 浅川小学校 13時半〜15時半	9月29日 大鳥居 10時〜11時 浅川小学校 13時〜14時半	公民館 公民館
34	9月28日 13時半〜15時半 9月29日 10月2日 10月3日 10月3日 深町小学校横	9月30日 10時〜12時 10月1日 10月4日 10月5日	蟹住団地 公民館 公民館 公民館
11 12 13	10月2日 10月3日	10月4日 10月5日	公民館 公民館
東14 西14	10月4日 10月5日	10月6日 10月7日	公民館 公民館

これ以降は次号でお知らせします

秋の旅は 市営バスで行こう



日帰りコース

- 秋芳洞探勝 9月24日(日) おとな 920円 こども 670円
- 別府杉ノ井パレス 10月15日(日) おとな 1,140円 こども 820円

泊りコース

- 天草五橋と雲仙観光 10月21日(土) 22日(日) 1泊2日 おとな 4,660円 こども 4,310円 10月8日(日)
- 九州一周の旅 青島、日南海岸、都井岬、桜島など。 9日(月) 10日(祝日) 2泊3日 おとな 7,000円 こども 6,530円 料金はいずれも観光料、宿泊料金を含んでいます。

市交通局観光係 ⑦9 0031
丸柏案内所 ⑦6 3479
折尾営業所 ⑥9 0031

犬の登録と注射

生後九十一日以上の犬は、毎年一回の登録と、春秋二回の狂犬病予防注射をしなければなりません。登録手数料二百五十円、注射料百五十円。(カッコ内は時間)

▽10月2日 有毛公民館前10〜12時、安屋公民館前13〜14時、脇の浦バス停前15〜16時。▽3日 島郷公民館前10〜12時、日本板硝子浴場前13〜16時。▽4日 東二島日吉神社前10〜12時、東25区公民館前13〜16時。▽5日 赤島24区公民館前10〜12時、宮丸公園内13〜16時。▽6日 畑保育所10〜12時、小石公民館前13〜16時。▽9

前日 若松区役所前広場10〜15時。▽11日 日炭5坑(三ツ頭)クラブ前10〜12時、日炭2坑(高尾)労働前13〜15時。(以下の日程は次号に掲載します)

▼図書館の休館 若松図書館では図書虫ぼしのため、9月16日から9月30日まで休館いたします。

▼寄付ありがとう(香典返し) 民生委員社会福祉協議会へ 鳩野司郎(中川町) 神花ナツノ(浜町二丁目)

仏舎利塔建立奉讃会へ 白木佐知子(中川町) 田中良(西畑町) 松尾マツノ(安政町) 小迫升二(古前町) 藤木唯夫(古前町)

(敬称略)

若松区文化祭



文化体育館

○総合文化展 10月29日⇨11月5日
文化体育館大ホール

- 華道・写真・日本画・洋画・版画・書道
- 川柳 10月22日 9時〜7号室
- 航空文化 11月2日 夜6時 ……小ホール
- 茶道 11月3日 10時 ……西念寺

- 短歌 11月3日 9時 ……7号室
- 三絃 4日夜6時30分 ……小ホール
- 児童文化 11月5日 9時 小ホール
- 俳句 11月5日 9時 ……7号室
- 謡曲 5日 9時 ……えびす神社
- 演劇 11日 13時 ……小ホール
- 日舞 12日 9時 ……小ホール
- 器楽 18日 10時 ……小ホール
- 浄るり 19日 10時 ……小ホール
- 洋舞 23日 13時30分 ……小ホール

やはた版



銃砲刀剣類審査会

銃砲刀剣類審査会がひらかれます。登録する刀剣類、刀剣類発見届済証、印鑑をご持参ください。審査手数料は一点につき六百円。▽とき 9月26日10時30分〜15時。▽ところ 八幡中央公民館。

百日せき ジフテリア

予防注射

対象は、生後三カ月から六カ月までの乳児です。六カ月以上の乳児でも、この接種がすすんでいない乳児は三回の接種が必要です。

この第一期をすませたあと十二カ月から十八カ月までの幼児は、一回の接種です。無料。

〔第一回〕開業医院 10月27日、30日、31日。大谷、陣山公民館 10月27日。枝光、黒崎公民館 10月30日。枝光第一区民館、熊西公民館 10月31日。

赤ちゃん検診

赤ちゃんいっせい検診の日程はつぎのとおりです。昭和41年8月1日から42年7月31日までに生れた赤ちゃんはぜひうけましよう。

各会場とも時間は午後2時から4時まで。母子手帳をご持参ください。

犬の登録と注射

生後九十一日以上の犬は、毎年一回の登録と、春秋二回の狂犬病予防注射をしなければなりません。登録手数料二百円、注射料百五十円です。時間は13時30分から15時30分まで。

星を見る会

秋の星空を科学しよう。小中学生とその父兄ならだれでも参加できます。問合せは 68 2960。

前田地区ハイキング

家庭の日(第三日曜)に区民ハイキングを実施します。9月17日朝9時、前田公民館前に集合、目的地は皿倉山山頂。みんな参加を。婦人レクリエーション大会日頃家事に追われがちなおかあさんがたの秋のスポーツ大会です(パレボール大会) 9月22日10時、桃園パレコート。

水洗便所改造 補助金あり

区内の下水道工事が進み、水洗便所に改造できる地域が増えてきています。清潔で文化的な家庭生活のため、水洗便所に改造しましょう。中央町から熊西町までの市街地(処理区域)のお家庭での水洗便所改造には、市助成金を千円の交付があり、また、最高4万5千円まで(20か月返済)をお貸しいたします。工事は1日で終わります。水洗便所改造工事の申込みや相談は、市の排水設備指定工事店、または下水道課へ、気軽においでください。

秋の青年講座

前田公民館(67371)の青年講座へ、ぜひ参加しよう。▽料理 毎週土曜、若い人向き料理実習、講師国武洋子。▽文章作法 毎週金曜、講師吉田純明。

図書四百冊を寄贈

六生公民館、引野公民館へ、佐藤重喜氏(鷹ノ巣二丁目)から図書四百冊の寄贈がありました。さつそく貸出文庫として活用、みなに喜ばれています。

八幡区社会福祉協議会へ、8月1日から15日まで、三千円、二十六万九千五百円の寄付がありました。本当にありがとうございます。山瀬定広(神田町三)横山弥一(宮田町四)秋吉武(小田町二)小野リエ(白川町二)豊吉(穂引町)輪竹俊徳(美原町)松本豊川(添町)古賀正税(引野町)菊原悟(永大丸)枝光俊之(本城)大石雅夫(六生)新原愛子(東通町)堀本好雄(羽衣町三)辻唯雄(東山町)下都郎(引野)安田誠(熊手町)野見山泰一(東通町)七瀬淳一(春の町五)長谷川清(萩原)小川清水(三方森西山)金谷芳紀(本町)永沼勝生(屋敷町)椎代寿義(白坪町)三浦スマヨ(根町)宮崎チエノ(町上津後南原)平野治吉(相生町)中山芳夫(曲里町東)下田園(石坪町)中原良雄(白畑区箱ヶ谷)植原和子(中開市唐戸)敬称略



あなたのための 住民健康診断

八幡保健所、黒崎保健所では9月から11月まで、住民健康診断を実施します。年一回の健康診断(レントゲン・血圧測定)をうけて、あなたの健康をたしかめましょう。(9月分は前号に掲載)

黒崎保健所の管内

Table with columns: 月日 (Month/Day), 時間 (Time), 実施場所 (Implementation Location). Lists various locations like 坑山ホーム, 黒崎公民館, etc.

八幡保健所の管内

Table with columns: 月日 (Month/Day), 時間 (Time), 実施場所 (Implementation Location). Lists various locations like 前田小学校, 花園公園, etc.

紅葉の長門峡へ

とき 10月30日(月) 出発 八幡市民広場 午前8時

参加者は八幡区国保加入者に限ります。希望者は被保険者証、印鑑と参加料150円を添えて申込みこと申込先は区役所国保課 香月、木屋瀬出張所。申込みは10月11日9時から、定員150名で締切ります。



帆柱自然公園と 国民宿舎 山ノ上ホテル

ご家族づれで 秋の一日を 楽しみましょう 山頂には、自然と美しさとお子さんの喜ぶ娯楽施設が完備...

国民宿舎へのご用は 68 5001 67 7989



昭和三十九年四月十五日 第三種郵便物認可

編集 北九州市総務局広報課 (戸畑区新池一丁目一番一号)

印刷 日進印刷株式会社 (小倉区)

(一部三三)

とばた版



■犬の登録と注射 生後九十一日以上の犬は登録は二百五十円、注射は百五十円。時間は13時～16時。10月2日初音公園、丸町公園、3日一枝公民館、沢見公民館、4日中原公民館、新堤公園(西町小公園)以下次号

■図書館の休館 書架を入れ替えるために9月27・28・29日の三日間休館させていただきます。なお30日は月末定例休館日です

市民健康診断

勤務先などの関係で年に一回の健康診断を受ける機会のない家庭の主婦や商店のみなさんはぜひ受けましょう。診断の内容は、①三十歳以上は間接撮影②七歳から二十歳までの人はツ反応検査(陽性者は除く)と間接撮影③六歳以下はツ反応検査(母子手帳を持参すること)。なお、間接撮影には金具やボタンのない肌着をつけてください。時間は13時30分から15時30分まで。無料。

- 【結核検査(ツ反・間接撮影)】
- ▽9月19日 轄ヶ谷公民館
- ▽20日 三六公民館
- ▽26日 沢見公民館
- ▽27日 西戸畑公民館
- 【ツ反判定とBCG予防接種】
- ▽9月22日 三六公民館
- ▽28日 沢見公民館
- ▽29日 西戸畑公民館
- 【製鉄家族検診(間接撮影のみ)】
- ▽10月2日 轄ヶ谷公民館
- ▽3日 一枝村宅内
- ▽4日 西中原村宅内

区美術展の作品募集



第19回戸畑区美術展を10月29日から11月3日まで、文化ホール展示室で開きます。このため絵画、工芸、デザイン、写真、書道の4部門の作品を募集します。出品資格は戸畑区内に住所または勤務先があることです。点数は3点以内。搬入は10月27日午前10時から午後7時まで教委戸畑区支所社会教育課へ。申込書は社会教育課、各地区公民館、図書館、タニハラカメラ店、幸山荘登山具店、下川書店、金春堂書店、安田文具店、平井文具店、塚本洋服店、妹尾タバコ店、井上タバコ店にあります。

【出品規定】絵画(洋画、日本画版画)一大きさに制限なし。額縁枠張りをする。▷彫刻・工芸デザイン一大きさに制限なし。デザインは工芸、工業デザイン、ビジュアルデザインなどで、平面作品は枠張り。▷写真一4切は額縁つき、それ以上は枠張りすること。▷書道一小雅仙半切以上で表装すること。仮巻は認めません。

■心配ごと相談 日時 9月18日10時～15時 場所 文化ホール会議室。区社協理事、民生委員が生活上の心配ごとの解決に助言します。秘密厳守。無料。

スポーツ行事



- ママさんバレー大会—9月17日9時浅生小学校。台所をあずかるママさんばかりが6チーム参加します。
- 校区対抗ソフトボール大会—9月17日9時浅生球場。35歳以上の男子11チームが、北九州大会への出場権をあらそう。
- 校区対抗青年野球大会—9月24・25日9時浅生球場。青年11チームが参加。

小児マビを防ぐために

ボリオ生ワクの服用を

小児マビを防ぐために生ワクチンを服用しましょう。対象は、①昭和42年2月1日から6月30日までに生まれた人(今回がはじめてなので二回服用しなければなりません。二回目は来春)②41年7月1日から42年1月31日までに生まれた人(今回が一回目にあたる)③40年4月1日から41年6月30日までに生まれた人で二回の服用をすませている人。接種料は無料です。母子手帳が予防接種手帳を持参してください。

接種場所は、いずれも戸畑保健所で、時間は午前9時30～11時30分と午後1時30分～3時30分。カット内は校区名。日程 10月9日(浅生・天籟寺・中原・一枝) 11日(南北沢見・大谷・牧山) 12日(轄ヶ谷・三六・東西戸畑) 13日(全地区もれ者)

乳児検診

対象は、昭和41年8月1日から42年7月31日までに生まれた乳児です。身長・体重・胸囲・頭囲の測定と診察、保健指導を行ないます。無料。(なお、この期間中保健所での検診は中止します)各会場とも受付は13時から15時までです。カット内は校区名。

- ▽18日 轄ヶ谷公民館(轄ヶ谷・大谷)
- ▽21日 中原公民館(中原)
- ▽22日 天籟寺公民館(天籟寺・一枝)
- ▽25日 浅生公民館(浅生)

なお、なるべく自分の校区で検診を受けてください。医師、看護婦の用意の関係もありますので、もし他校区で受ける場合は、前もって戸畑保健所(4528へ)ご連絡ください。

霊園使用者を募集

中原霊園の納骨堂と、高峯霊園の共同墓碑の使用者を募集します。中原霊園—七十五壇。使用料一壇につき四万円。家名板一字につき百五十円。管理料は年五百円です。高峯霊園—共同墓碑二基。使用料一基につき四万七千二百円。墓碑名代一字につき八百円。管理料は年百円。資格は戸畑区内に住む世帯主で、現在市霊園を使用していないこと、一年以内に納骨できることが条件です。申込みは、9月20日までに区役所都市建設課へ。申込み多数の場合は抽せんです。

許可銃砲等の一斉検査

戸畑警察署では、許可銃砲等の一斉検査を実施します。猟銃、空気銃、びょう打銃を所有している人は許可証を添えて、9月19日から20日の午前9時から午後5時まで同署一階会議室へ。

優秀科学・芸術・産業映画教室

9月19日午後7時 戸畑会館(文化ホール横)で。上映映画は、①シーサイド・ファイヤー(産業、32分)②ヤンキー画家(芸術、30分)③サターン宇宙航行(航空、11分)④鋼製魚礁(産業、30分)以上カラー映画。入場無料。だれでも自由に観賞できます。中学生は父兄同伴すること。



国保のバスハイク



国民健康保険被保険者を対象にしたバスハイクは10月13日(午前7時45分文化ホール前集合—8時出発—午後7時帰着予定)秋の山口県萩市内をたずねます。41年度国保税完納者で希望する人は、10月2日から7日までに、保険証持参のうえ区役所国民健康保険課へ申込んでください。参加料1人200円。定員150名先着順に締切ります。

法律人権特別相談

9月20日10時から15時まで、文化ホール会議室で開きます。

定例人事相談

9月29日10時から16時まで市民相談室で※相談内容は、金銭貸借、土地家屋の貸し借りや明け渡し家庭内のもめごとなどの相談に応じます。秘密厳守。無料



昭和三十九年四月十五日 第三種郵便物認可

編集 北九州市総務局広報課(戸畑区新池一丁目1番1号)

印刷 日進印刷株式会社(小倉区)

(一部三円)