



市政だより

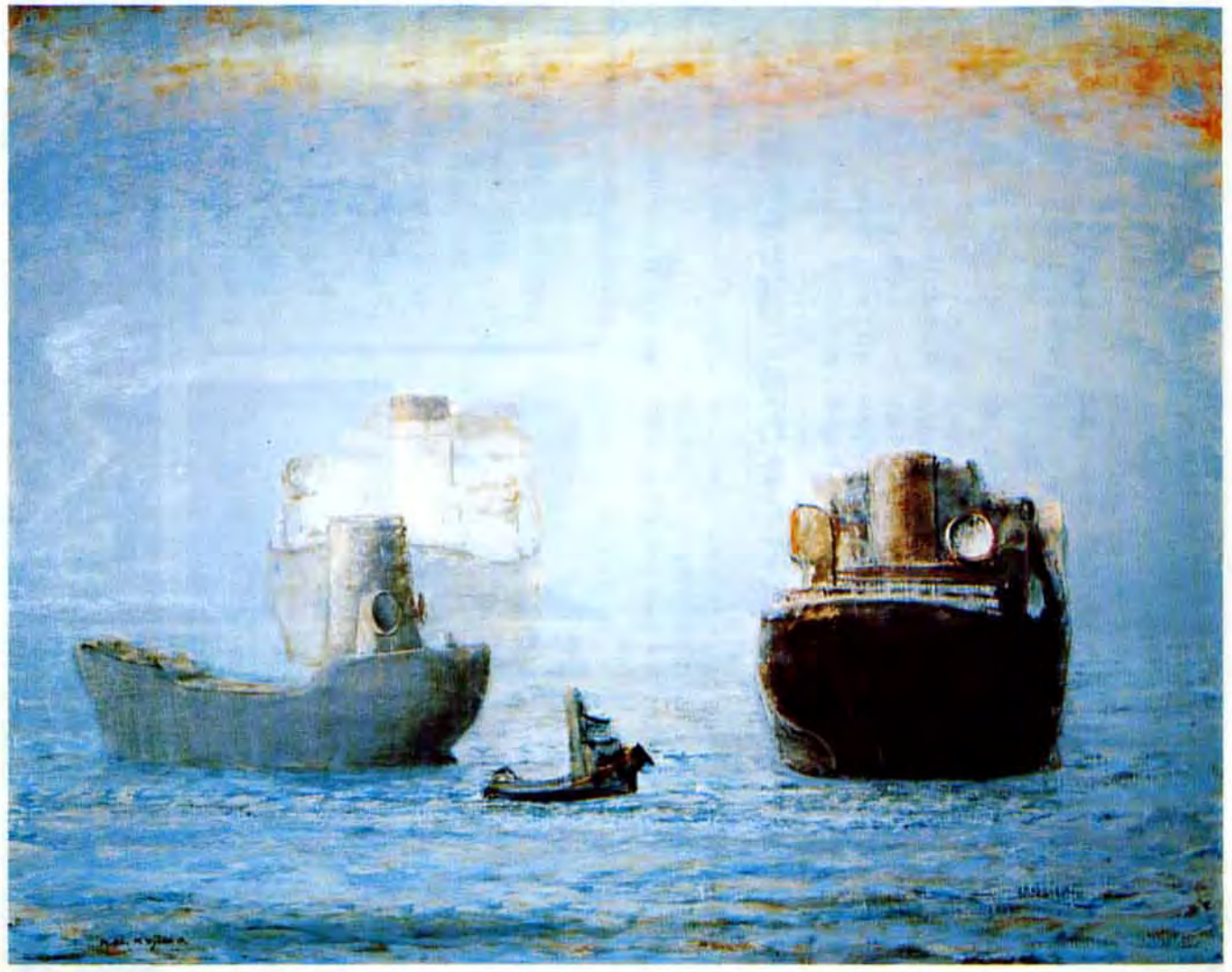
53年

新春号

第345号

毎月2回1日・15日北九州市発行
39年4月15日・第三種郵便物認可

北九州



早柄の瀬戸を渡り給え

早柄の瀬戸を渡り給え

早柄の瀬戸を渡り給え

雲を越え波を駆け橋を渡り

海底の道をくぐり

八重垣の雲を越え

渦潮の波を駆け

中空の橋を渡り

地に深き海底の道をくぐり

早柄の瀬戸を渡り給え

九州がある 北九州がある

詩 詩人・栗原一登さんの作品 合唱組曲「北九州」第二
章「早柄の瀬戸を渡り給え」より
昭和52年度市民文化賞受賞者・小島敬三郎さんの作品
絵 「朝もやの港」

市民の手でつくられる北九州市に

新しい年、一九七八年は、北九州市が十五歳になる年です。市民の方三人をお招きして、市長とこれからの町づくりを語っていただきます。

青年代表の松岡さん、主婦代表の村田さん、市民の手で町づくりを進めよう」と述べ、市長は「市民のみなさんと力をあわせて、さらに住みよい町づくりを進めます」と、決意を語りました。



谷 市長



北九州大学教授 松岡恒憲さん



市政ダイヤルモニター 村田芳子さん

北九州から来たというところでも田舎者だと思われがちです。でも新幹線が着くようになり、大きな施設ができてきたりして、少し見なおされてきましたね。

市長 江川投手も九州をとってつもない田舎だと思われて断わったんでしょうけど。(笑)

松岡 大規模な施設ができてからは、東京などから来た友人に自慢するものがふえまして、市民として誇りに思っています。

市長 市民のみなさんには、その

副を栗原一登さん、作曲を瀧伊政磨さんにやっていたいただきました。四番目に、北九州都市協会の設立。市民と市政を結びつけ、市民参加の糸口になれば、ということで作ったものです。このほか、年表の作成、わんぱく広場(八幡西区)の建設、三萩野陸上競技場の整備、レディ・コラス・フェスティバル開催など、いろいろあります。いずれも、やはり市民意識を盛り上げていき、みんなで住みやすい町にしていこうというものです。

施設を有効に使わなくては...

市長 十五歳をふりかえってみると、47年に市庁舎ができ、48年に十周年を祝いました。十周年の時の気持は、「これでやっと北九州市もどやうな格好がついた。これから本格的に百万都市づくりがスタートラインについて」という気持ちでしたね。十周年からの五年間をふりかえってみると、この庁舎を先駆けにして、大都市にふさわしい全体的な施設が次々と誕生した時期で、まず総合体育館ができあがった。そして美術館、中央図書館、西日本総合展示場。市民

生活に必要なものが姿を現わしてきました。北九州市は今年2月10日合併十五周年を迎えます。まず、市長に過去十五年をふりかえっていただきます。

村田 私、十年ほど前に堺市に、

転出して昨年初めに帰ってきたんですが、いろいろな大きな施設ができていて驚いているんですよ。

施設を舞台にして、中味を充実させていってほしいですね。市が音頭をとって体育活動をしなさいとか、本を読みなさいとかいうのは筋違いです。ですから、十五周年を機会に大膽な資金を使って施設を作るということは考えていないんです。市民に大いに北九州市を誇っていただき、市民の手で町づくりを進めていただく。ここに主眼を置いていきます。

司会 その十五周年の記念事業ですが、具体的には？

市長 まず「市民憲章」を制定します。これは委員会で作って議会で議決するという即席の官製市民憲章ではなくて、市民の自発的な意志で作っていただきたい。内容は「さあ、これから町づくりをし

ていこう」というものですね。それから、現在、合併前の市旗や校旗がない学校が多いので、小中学校の市旗と校旗を整備します。これで、北九州市を若い世代にアピールしていきます。

もう一つは合唱組曲「北九州」を作り発表会をやりませう。これは作

都市協会の市民共通の広場に

松岡 私も市民意識の盛り上げが課題だと思えますね。その意味で北九州市協会は、市民参加の町づくりにユニークな形で発展しようですが、この考えはどういう発想から？

市長 ものまねみたいな話ですが、大阪市の大都市協会のヒントにしたものです。北九州市は、市政だよりなどいろいろな情報を流していますが、役所の立場からの情報ですから、受け取る市民もどうしても身構えてしまいます。限界があるわけですから、そこで、共通の広場をつくらうということだったんですが、「ひろば北九州」という名前の雑誌を発行することになりました。今の市民運動は、行政に対して反対の人は大きな声でいう、賛成の人は黙っているというギクシャクしたものになりがちです。

この共通の広場にみんなが集まっていたら、いろいろな議論をたたかかせていただく。計画の段階から早目に問題を取り上げて市民参加の火つけ役になっていただくつもりです。大阪の都市協会は、雑誌発行のほか緑化事業や美化運動などもやっています。

松岡 ぜひ、成功してほしいです



市民の手でしあわせの森に植樹

新春に語る！ 15周年の北九州市



大切です。

頃末 私たち青年の船の会員たちは、平尾台の清掃とか少年自然の家や草刈りなどを通して、自分は北九州市の市民なのだ、自分の手で役立っているという改革をしています。中国でよくいわれる、「人民に服務する」という言葉は北九州市にあってもいいですね。自分の国は自分で守ろう、自分で豊かにしよう、そういう心構えが

借金をしても市民要求に...

市長 大変は大変なんです。しかし、財政難だから何もせず現状維持で景気の回復を待つ、あるいは財政的に赤字を作らずにチャリとした規模で収支をあわせていくという考えではないですね。市民生活は休んでいけません。不景気だといっても活発にならなければならない。市民サービスを改善していかねばならな

い。市民の要求に答えていくためには税金や国の補助金が入りませんが、借金をしなければならぬ。

村田 家庭でもそうですが、それほどまでに借金をしてはね。月給をもらってそっくり借金の払いにまわすようでは大変。(笑)

市長 そう、そのかねあいが難しい。しかしね、借金をすることを



10月完成の市立八幡病院



昨年成功をおさめた中国展

10月に救急医療体制が整います

司会 注文といえは、昨年の市民アンケート調査で、救急医療対策が一年にわたって一位の要望になっていました。

村田 私の場合は、今まで自宅にいて、近所のお医者さんに来ていただいたのであまり身近に感じなかったのですが、今度折尾本城の方に引越してちょっと心配しています。近くに大きな病院はないし、産科医大はありますが、どうなんですか？

市長 産科医大は4月1日から開校しますが、付属病院が整備されるのは、55年度からだと思います。六百床ですが、一夜にして学生が医師になるわけではないから、しばらく待っていただかねばなりませんね。

一同 ホウノ

市長 妊婦の方の出血でしたが、その近くに救急車をとめて無線で連絡をとるんですよ。病院が見つかるまで十数分かかりますね。それはもう、そばで聞いていて大変でした。私もやきもきしていたが、それ以上に妊婦のみなさんやまよきもきしていただいています。頃末 私が、これから結婚して、子供が生まれる。という頃には安心できそうです。(笑)

松岡 産科医大では高度な治療もできそうですし、明るいニュースですね。

村田 ダイヤルモニターとして施設見学に行った時びっくりしたん

日中友好はさらに進めます

司会 昨年は中国展や中国出土文物展などで日中友好がさらに深まりましたが、今年は何？

頃末 そうそう、日中友好といえば、旅大市との姉妹都市の話があったようですが、その後どうなっていますか？

市長 姉妹都市はね、48年に私が初めて訪中した時に持ち出したんです。窓口の中日友好協会の話では、今、友誼都市を結んでいる横浜や神戸など数都市の様子を見

て、本当に友好のためにとなると、さらさら進んでいくことではないか。あの時は、「日中友好ブーム」で何十という市と県がワッと申し込んだが、今では熱がさめた所もあるようです。中国は、熱しやすく冷めやすい日本人の国民性をよく知っているんじゃないかな。(笑)

姉妹都市を結ぶことも大切だが、要は中国全体と北九州市の友好を積みあげたいんで、どこでも交流を深めていくつもりです。今は定期航路の開設を重点にしています。技術的な問題がいくつかあってまだ実現までいっていないが、中国側も前向きですよ。それから、4月から5月にかけて友好の翼、市議会議員連盟も訪中します。9月には三萩野陸上競技場が第二種公認の競技場として整備されますから、日中友好陸上競技大会をやります。まあ、こんなわけで、変わらぬ今年も中国との交流は盛んにやります。

10 北九州ハイム

心うきうき、3つ進む



研修や会議、宿泊、保養、結婚式などに利用ください。
八幡西区の場町、631局5582

社会教育や文化活動を通して、地域社会の連帯感を育てる、あなたの広場です。
八幡西区相生町、641局9360



負けに負けて、勝負に勝つ

11 八幡西市民センター

サイクリングターミナル



ぼくらと競争だ

ここはヤングの広場。研修やレクリエーション等にどうぞ。若松区竹並、741局2801

北九州ガイドマップ



ふりだし

9 宇宙科学館



もう1度振れるヨ

チビっ子たちを宇宙旅行へご案内するプラネタリウムで星の世界へ出発！
八幡東区桃園、671局4566

18 中央図書館

読書だけでなく、学習のお手伝いもします。隣りの歴史博物館へもどうぞ
小倉北区城内、571局1481



空振りして2つもどる



あがり



青い空、光る海。夏は海水浴が一番。若松波場から「臨田行」で臨田下車

4 臨田海水浴場



春は桜、夏は緑の木陰と家族づれで賑わう「めかり公園」。国民宿舎「めかり山荘」から見降ろす海峡の眺めは最高。

1 めかり公園

8 総合体育館



輪投げが決って1つ進む

明るい家庭は健康から。さあ快い汗を。
八幡東区八王寺町、652局4001

12 三萩野運動公園

野球や陸上競技、テニスなど、運動の施設がいっぱい。
小倉北区三萩野、921局2761



13 美街館

ピカソやドガ、イヨールなど、世界の巨匠たちが、あなたに語りかけます。
戸畑区西朝ヶ谷、882局7777



15 消費生活センター

家庭を預かる奥さんには、欠かせない施設です。消費生活の百科辞典としてご利用ください。
戸畑区汐井町、871局0428



2 田浦コンテナ基地



日本の西玄関として活気にあふれる「みなと門司」。今日も外国船が入港。

7 たいら少年自然の家

澄みきった青空の下で、のびのびと遊ぼうよ。小鳥と歌ったり、こだまとお話したり、竹の子と背比べもできるよ。
八幡東区田代、652局7159



6 ます湖ダム



約1,300万m³の水をたたえる「ます湖ダム」は、北九州市の大きな水がめのひとつ。みなさんにおいしい水を送り続けています。

5 平尾台



弁当食べて1回休み

カスト台地の草原は、まるで羊の放牧場。そして地蔵には神の鐘乳洞が…。
平和通バス停から、平尾台行。終点下車

4 総合農事センター

菜園や果樹園、熱帯植物…など、四季がかかる施設です。子牛やうさぎも待ってまーす。
小倉南区横代、961局6045



遊ぶうさぎ君

3 大里柔剣道場



1本とって1つ進む

「エイッ、ヤァーッ！」—勇ましい声が響きます。ここ大里柔剣道場は、腕を磨き、身体と精神を鍛える場として利用されています。
門司区大里、371局9662

水道管に冬したくをいれ、気温がマイナス四度以下になると、水道管が凍り、破裂します。水道管が凍ると、破損します。水道管が凍ると、破損します。水道管が凍ると、破損します。

一口メモ 水道管に冬したくをいれ、気温がマイナス四度以下になると、水道管が凍り、破裂します。水道管が凍ると、破損します。水道管が凍ると、破損します。

老人訪問健康診査 対象は、市内に住む六十五歳以上の自宅で寝たきりの人で、その世帯の生計中心者が所得税課せられていない人。無料です。

食料品を安売り 1月10日、23日は、北九州市食料品安売会。市内デパートとスーパー。

市営バスガイド募集 資格は昭和29年1月22日、36年

旅は市営バスで 問合せ先 市交通局業務課 791局0031

市営住宅 入居者募集 今回の募集から、在日外国人の人も、入居資格に該当すれば市営住宅の申込みができます。

農業委員会委員の選挙人名簿を作成 1月1日現在、農業委員会委員選挙人名簿を作成します。

工業統計調査にご協力ください 毎年12月31日現在で工業統計調査(通産省所管)を実施して

施設ガイド 石橋美術館名品展 坂本繁二郎「放牧三馬」

かせに「用心」 ③ 過労、働き、夜ふかしを続ける。④ 寒の空気をいれかえ、室温は18度くらいに。⑤ 外から帰宅したら、うがいをする。

老人訪問健康診査 対象は、市内に住む六十五歳以上の自宅で寝たきりの人で、その世帯の生計中心者が所得税課せられていない人。無料です。

食料品を安売り 1月10日、23日は、北九州市食料品安売会。市内デパートとスーパー。

市営バスガイド募集 資格は昭和29年1月22日、36年

市営住宅 入居者募集 今回の募集から、在日外国人の人も、入居資格に該当すれば市営住宅の申込みができます。

農業委員会委員の選挙人名簿を作成 1月1日現在、農業委員会委員選挙人名簿を作成します。

工業統計調査にご協力ください 毎年12月31日現在で工業統計調査(通産省所管)を実施して

施設ガイド 石橋美術館名品展 坂本繁二郎「放牧三馬」

かせに「用心」 ③ 過労、働き、夜ふかしを続ける。④ 寒の空気をいれかえ、室温は18度くらいに。⑤ 外から帰宅したら、うがいをする。

老人訪問健康診査 対象は、市内に住む六十五歳以上の自宅で寝たきりの人で、その世帯の生計中心者が所得税課せられていない人。無料です。

食料品を安売り 1月10日、23日は、北九州市食料品安売会。市内デパートとスーパー。

市営バスガイド募集 資格は昭和29年1月22日、36年

市営住宅 入居者募集 今回の募集から、在日外国人の人も、入居資格に該当すれば市営住宅の申込みができます。

農業委員会委員の選挙人名簿を作成 1月1日現在、農業委員会委員選挙人名簿を作成します。

工業統計調査にご協力ください 毎年12月31日現在で工業統計調査(通産省所管)を実施して

施設ガイド 石橋美術館名品展 坂本繁二郎「放牧三馬」

かせに「用心」 ③ 過労、働き、夜ふかしを続ける。④ 寒の空気をいれかえ、室温は18度くらいに。⑤ 外から帰宅したら、うがいをする。

老人訪問健康診査 対象は、市内に住む六十五歳以上の自宅で寝たきりの人で、その世帯の生計中心者が所得税課せられていない人。無料です。

食料品を安売り 1月10日、23日は、北九州市食料品安売会。市内デパートとスーパー。

市営バスガイド募集 資格は昭和29年1月22日、36年

市営住宅 入居者募集 今回の募集から、在日外国人の人も、入居資格に該当すれば市営住宅の申込みができます。

農業委員会委員の選挙人名簿を作成 1月1日現在、農業委員会委員選挙人名簿を作成します。

工業統計調査にご協力ください 毎年12月31日現在で工業統計調査(通産省所管)を実施して

施設ガイド 石橋美術館名品展 坂本繁二郎「放牧三馬」

かせに「用心」 ③ 過労、働き、夜ふかしを続ける。④ 寒の空気をいれかえ、室温は18度くらいに。⑤ 外から帰宅したら、うがいをする。

老人訪問健康診査 対象は、市内に住む六十五歳以上の自宅で寝たきりの人で、その世帯の生計中心者が所得税課せられていない人。無料です。

食料品を安売り 1月10日、23日は、北九州市食料品安売会。市内デパートとスーパー。

市営バスガイド募集 資格は昭和29年1月22日、36年

市営住宅 入居者募集 今回の募集から、在日外国人の人も、入居資格に該当すれば市営住宅の申込みができます。

農業委員会委員の選挙人名簿を作成 1月1日現在、農業委員会委員選挙人名簿を作成します。

工業統計調査にご協力ください 毎年12月31日現在で工業統計調査(通産省所管)を実施して

施設ガイド 石橋美術館名品展 坂本繁二郎「放牧三馬」

かせに「用心」 ③ 過労、働き、夜ふかしを続ける。④ 寒の空気をいれかえ、室温は18度くらいに。⑤ 外から帰宅したら、うがいをする。

老人訪問健康診査 対象は、市内に住む六十五歳以上の自宅で寝たきりの人で、その世帯の生計中心者が所得税課せられていない人。無料です。

食料品を安売り 1月10日、23日は、北九州市食料品安売会。市内デパートとスーパー。

市営バスガイド募集 資格は昭和29年1月22日、36年

市営住宅 入居者募集 今回の募集から、在日外国人の人も、入居資格に該当すれば市営住宅の申込みができます。

農業委員会委員の選挙人名簿を作成 1月1日現在、農業委員会委員選挙人名簿を作成します。

工業統計調査にご協力ください 毎年12月31日現在で工業統計調査(通産省所管)を実施して

施設ガイド 石橋美術館名品展 坂本繁二郎「放牧三馬」

かせに「用心」 ③ 過労、働き、夜ふかしを続ける。④ 寒の空気をいれかえ、室温は18度くらいに。⑤ 外から帰宅したら、うがいをする。

老人訪問健康診査 対象は、市内に住む六十五歳以上の自宅で寝たきりの人で、その世帯の生計中心者が所得税課せられていない人。無料です。

食料品を安売り 1月10日、23日は、北九州市食料品安売会。市内デパートとスーパー。

市営バスガイド募集 資格は昭和29年1月22日、36年

市営住宅 入居者募集 今回の募集から、在日外国人の人も、入居資格に該当すれば市営住宅の申込みができます。

農業委員会委員の選挙人名簿を作成 1月1日現在、農業委員会委員選挙人名簿を作成します。

工業統計調査にご協力ください 毎年12月31日現在で工業統計調査(通産省所管)を実施して

施設ガイド 石橋美術館名品展 坂本繁二郎「放牧三馬」

かせに「用心」 ③ 過労、働き、夜ふかしを続ける。④ 寒の空気をいれかえ、室温は18度くらいに。⑤ 外から帰宅したら、うがいをする。

老人訪問健康診査 対象は、市内に住む六十五歳以上の自宅で寝たきりの人で、その世帯の生計中心者が所得税課せられていない人。無料です。

食料品を安売り 1月10日、23日は、北九州市食料品安売会。市内デパートとスーパー。

市営バスガイド募集 資格は昭和29年1月22日、36年

市営住宅 入居者募集 今回の募集から、在日外国人の人も、入居資格に該当すれば市営住宅の申込みができます。

農業委員会委員の選挙人名簿を作成 1月1日現在、農業委員会委員選挙人名簿を作成します。

工業統計調査にご協力ください 毎年12月31日現在で工業統計調査(通産省所管)を実施して

施設ガイド 石橋美術館名品展 坂本繁二郎「放牧三馬」

年末年始の急病は 昼：休日急患診療所 夜：休日急患診療センター 下記のテレフォンセンターへ。【第2次応需病院】 医師の診断の結果、転送して入院治療の必要がある患者には、第2次応需病院体制をとります。

2月10日 十五歳になる北九州市 記念に市民憲章制定や合唱組曲発表会 北九州市は、世界自治史上でも類のない五市対等合併で、昭和38年に誕生しました。あれから十五年、今年2月10日に市制発足十五周年を迎えます。これを記念して、次の行事と事業を行います。



混合予防接種

百日せき・ジフテリア・破傷風

接種は、一期、二期とも生後二十四か月、四十八か月に受けてください。無料です。

「二期の対象者」 一期の接種の十二か月後に二期の接種がありますので、できるだけ生後二十四か月、三十六か月に受けましょう。

「二期の対象者」 一期の接種が終わり、十二か月、十八か月の人（ただし、生後四十八か月前までの人）。期間中に一回接種を。

※接種してはいけない人：熱がある、心臓・腎臓・肝臓が悪い、栄養障害が著しい、特異体質・ケイレン性体質、ポリオ・麻疹・風しん・BCG等の予防接種をして一か月たっていない、その他の予防接種をして一週間たっていない、医師にしないほうがよいといわれた人など。

※注意すること：できるだけ前日に入浴をする、当日の朝は必ずお子さんの体温をはかり、健康状態のわかる保護者が付き添う。当日は、印鑑と母子手帳を持参。

【日程】 いずれも二期二回目の日程です（ただし、若松区だけ三期

仕事始めは1月4日から一區役所、出張所、保健所、清掃業務など。なお、休みの間はゴミを持ち出さないようにお願いします。

消防出初め式=1月6日午前10時から、総合体育館駐車場（八幡東区八王寺町4-1）で。消防車両約百台などが参加し、一せい放水などをします。また、当日午前9時～正午に金比羅池周回道路の交通規制を実施します。ご協力を。

風疹の抗体検査

対象は、市内に住む既婚婦人で妊娠中か今後妊娠が期待される人のうち希望する人。一回千八百円。日程は、1月17日・18日、ステッカーを表示している市内の産婦人科医（病）院で。

医師等の調査に協力

調査対象は、①医師か歯科医師に登録されている医師か歯科医師 ②薬剤師名簿に登録されている薬剤師。該当する人は、1月15日までに各届出票を最寄りの保健所総務課に提出してください。

戸畑保健所71局 4529管 管内：受付時間は、いずれも午後1時30分～3時15分。▽1月11日 黒崎・木屋瀬・上津役・折尾西公民館▽12日 陣原・神田・本城・香月・穴生公民館▽13日 引野・陣山・折尾・熊西公民館。

ご利用ください 無料相談

法律人権特別相談

いずれも午前10時～午後3時。▽戸畑区 1月26日、戸畑区役所市民相談室。▽小倉北区 1月6日、小倉北区役所三階会議室。▽小倉南区 1月18日、小倉南区役所大会議室。▽若松区 1月30日、若松区役所市民相談室。▽八幡東区 1月13日、八幡東区公民館（勤労者会館内）で。▽八幡西区 1月23日、八幡西区役所二階保健所指導室。▽戸畑区 1月9日、戸畑市民会館第二会議室。

巡回交通事故相談

いずれも午前10時～午後4時。▽戸畑区 1月4日・11日、戸畑区役所市民相談室。▽小倉南区 1月12日、小倉南区役所21会議室。▽若松区 1月4日・9日、若松区役所市民相談室。▽八幡東区 1月6日・13日、八幡東区役所市民相談室。▽八幡西区 1月10日、八幡西区役所市民相談室。▽戸畑区 1月10日、戸畑区役所第四会議室。

行政相談

門司区 1月午後1時～4時、他の区は 1月午前10時～午後3時。▽門司区 1月12日、門司区役所市民相談室。▽小倉北区 1月23日、小倉北区役所市民相談室。▽小倉南区 1月24日、小倉南区役所21会議室。▽若松区 1月19日、若松区役所市民相談室。▽八幡東区 1月5日・12日、八幡東区役所市民相談室。

買物苦情相談

いずれも午後1時～午後4時。▽門司区 1月5日、門司区役所市民相談室。▽小倉北区 1月10日、小倉北区役所市民相談室。▽小倉南区 1月20日、小倉南区役所市民ロビーで。▽若松区 1月4日、若松区役所市民相談室。▽八幡東区 1月17日、八幡東区役所市民相談室。

成人祭

1月15日 六会場式典



対象は、昭和32年4月2日～33年4月1日に生まれた人で14,488人です。

対象者には、案内状を郵送しています。届かなかったり、紛失したりしても対象者は、当日会場にて受付可です。

各会場とも、式典、記念樹(梅)の贈呈、アトラクション等で成人を祝います。

▶門司区=門司文化会館で。開演は午前10時から。フォークソング「夢来入」「とべない飛行船」、老松公園で成人服あげ、和布刈公園で、市政15周年記念植樹等。

▶小倉北区=小倉市民会館で。開演は午前10時から。スライド「あのころの私は」、メロディクイズ、民謡と民謡等。

▶小倉南区=北九州市身体障害者スポーツセンターで。開演は午前10時から。平尾台太鼓、ゲーム「20歳の証明」等。

▶若松区=若松文化体育館で。開演は午前10時から。琴合奏、楽団演奏、キャンドルサービス等。

▶八幡東・西区=新日鉄大谷体育館で。開演は午前9時30分から。八幡製鉄ハニー・ハワイアンズの演奏、大平雄三さんの記念講演(30分「さちかぜ」で世界一周して)等。

▶戸畑区=戸畑市民会館で。開演は午前10時から。ニューサンバード、ファイブシティオールスターズのバンド演奏等。

ご覧ください

新春市政テレビ番組

県知事、北九州・福岡市長大いに語る
▷1月1日午前7時30分～8時=TNC、FBS
▷2日午前7時30分～8時=RKB
▷3日午前8時～8時30分=KBC。
市政テレビ…「サタデー北九州」
15周年の北九州市政を語る ▷1月7日午前

11時15分～11時30分=RKB。
北九州市長・新春のあいさつ
▷1月2日・3日午前11時55分～11時58分=FBS
▷1月4日午前11時45分～11時50分=TNC
▷1月5日午前11時35分～11時40分=KBC。

