

あなたの

車は

どんな顔？

キ、キ、キキ、キキーツ！

きゃっ、危ない！

急ブレーキの悲鳴が上がる

ブツ、ブー、ブツ、ブブー……

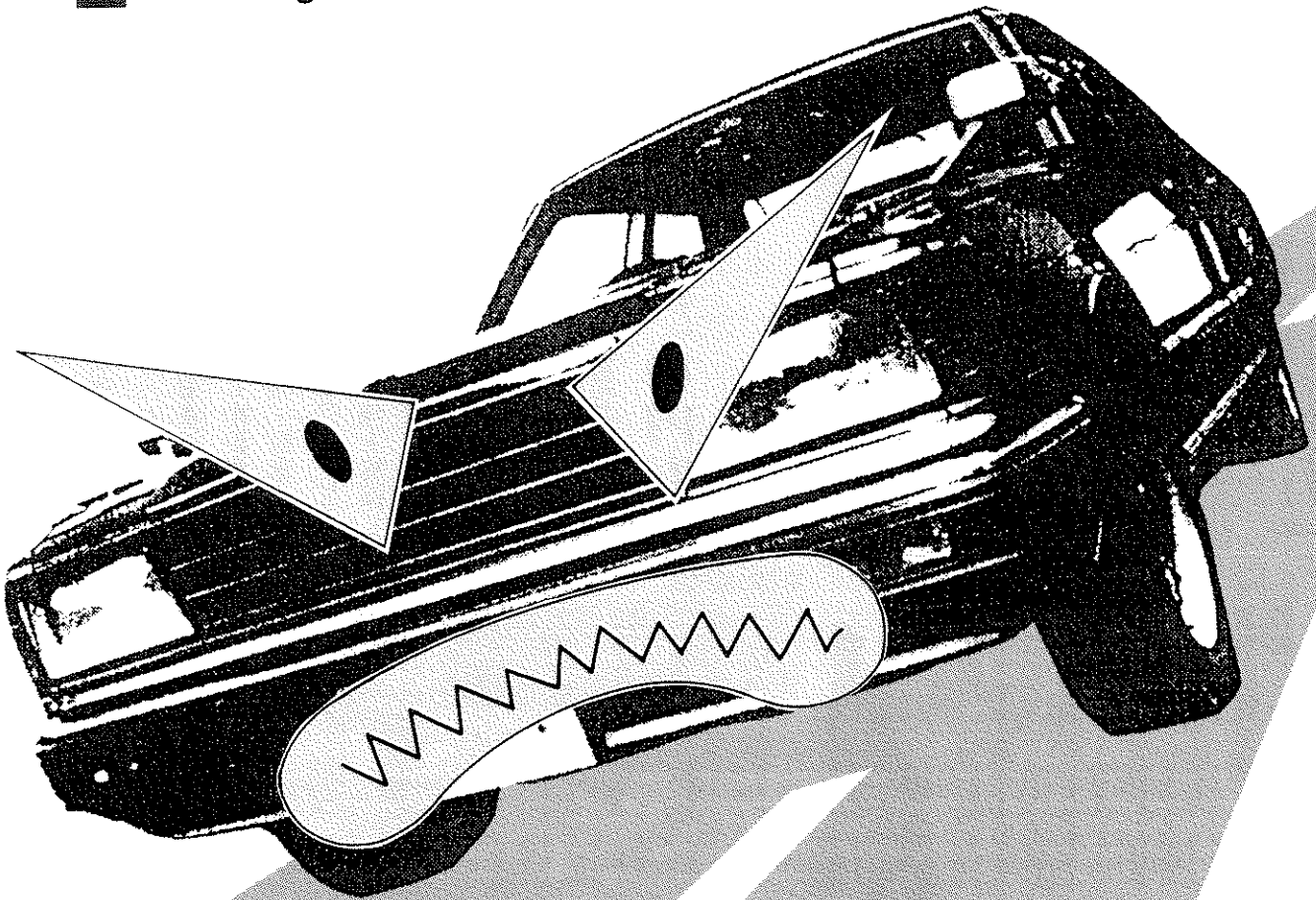
いらいら、カリカリ

クラクションが怒ったように、がなり立てる

車の姿は、ドライバーの心を映し出す

怒っていませんか？ あなたの車

ぼくがさき あせる心は じこのもと



市政だより

4月15日

NO.616

きたきゅうしゅう

●発行 北九州市 ●編集 北九州市広報室広報課 〒803 北九州市小倉北区城内1番1号 ☎582局2236  
平成元年4月15日発行  
(毎月1日・15日の2回発行)

# わがまま自転車

「北九州市自転車の放置の防止に関する条例」を制定

# を追放!!

「北九州市自転車の放置の防止に関する条例」を制定



ちよつと、そこまでお買い物。通勤・通学にも手軽な交通手段として、自転車やバイクは大変便利な乗り物です。しかし、一方では、これらの自転車やバイクが、駅周辺や商店街などの道路上に無秩序に放置され、大変な迷惑になっています。市が毎年行っている市民意識調査でも、昭和62年・63年と二年連続して「駐輪・駐車対策」が要望のトップとなり、大きな社会問題となっています。そこで、市では、快適で住みよい生活環境を確保し、街の景観を守るため、「北九州市自転車の放置の防止に関する条例」を制定。3月30日に公布し、10月1日から施行します。

## 「北九州市自転車の放置の防止に関する条例」の内容

### 「禁止区域を指定」

自転車駐車が整備された個所で、自転車の放置により歩行者の通行を妨害している場所などを、「自転車放置禁止区域」に指定します。

禁止区域内と同様に移動・保管します。なお、原付・バイクについては、道路交通法に基づき、警察が対応します。

### 「放置したままの自転車は…」

放置禁止区域内に放置されている自転車は、警告後一時間程度経過すると、移動し保管します。また、放置禁止区域でなくても、放置の状態がひどい場所では、一週間以上放置されている自転車は

### 「保管した後の自転車は…」

記名・防犯登録などで所有者が分かっていた自転車については、引き取っていただくように連絡します。引き取りに求められた利用者からは、移動・保管に要した費用として、一台につき千六百円を徴収します。また、三か月を過ぎた自転車は処分します。

### 「義務づけられますスーパー等の駐車場設置」

商業地域や近隣商業地域の大型

### 「自転車駐車を整備します」

昨年4月にオープンしたJR門司駅前自転車駐車場に続いて、今

### 「市民の皆さんへのお願」

③ JR八幡駅前自転車駐車場  
自転車駐車場の整備や放置自転車の規制だけでは自転車の放置はなくなりません。放置自転車問題を解決するためには、一人ひとりの自覚が必要です。市民の皆さんのご理解とご協力をお願いします。  
① 自転車・バイクは、自転車駐車場に止めましょう。  
② 自転車には、必ず記名・防犯登録をしましょう。  
③ 駅前周辺の人は、できるだけ駅への自転車利用はご遠慮下さい。

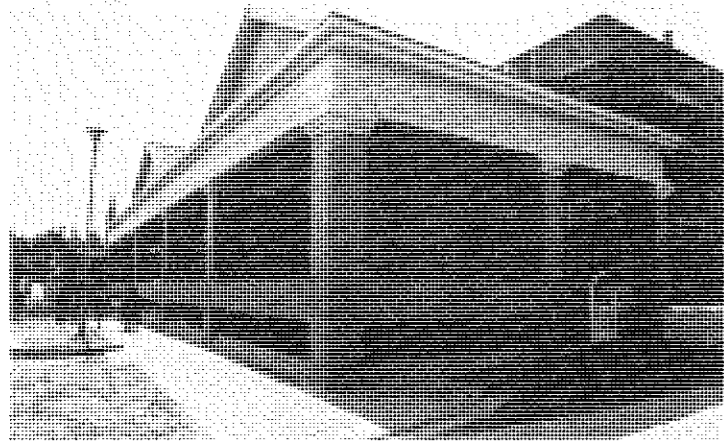
### 「自転車駐車場に有料」

既存の自転車駐車場では、入口付近だけに集中して自転車が置かれていたり、壊れた自転車が捨てられているような光景がよく見られます。これでは、せっかくの駐車スペースもむだになってしま

① JR門司駅前自転車駐車場  
② 若松渡場前自転車駐車場  
年4月1日には若松渡場前にも完成しました。このほか、今年度は、JR八幡駅前とJR戸畑駅前の整備を完了する予定です。今後もJR駅等の交通の結接点を中心に、自転車駐車場の新設や既存施設の充実を積極的に進めます。

4月1日

## 若松渡場前自転車駐車場がオープン



若松渡場前に建設を進めていた自転車駐車場が、4月1日に完成しました。この完成により、従来渡場前に放置されていた自転車が姿を消し、渡場と海岸通りの景観向上が期待されます。

また、これにより市内の自転車駐車場は75か所、収容台数は9605台となりました。

### 【概要】

- ① 自転車駐車場面積 585㎡（地下 299㎡、1階 286㎡）
- ② 駐車台数 400台
- ③ 全体事業費 6500万円
- ④ 供用開始 4月1日

### 【特徴】

- ① JR若松駅から若松渡場に至る海岸通りは、昭和61年4月1日に「都市景観整備地区」に指定されました。石炭会館や若松商工会館等の歴史的重みを感じさせる建物も多く、しっとりとした街並みを形成しており、これらと調和したデザインにしました。
- ② 地階部は、地表から1.35m下の半地下式、1階部は1.8mの高さとし、出入口部は利用しやすいように緩やかなスロープを設置しました。
- ③ 1階部の壁面には、ユニットパネルを設置し、イベント広場として利用することもできます。

表II 自転車駐車場の利用料金

種別		自転車	125cc以下のバイク
定期券による使用	普通使用	1日1回につき	100円 / 150円
		学生	1か月 1300円 / 1900円
	一般	3か月	3700円 / 5400円
		1か月	2000円 / 3000円
	3か月	5700円 / 8500円	

表I 大規模小売店舗における自転車駐車場設置の基準台数

区分	台数の算出方法
商業地域	店舗面積 - 1500㎡
	450㎡ (台)
近隣商業地域	店舗面積 - 1500㎡
	70㎡ (台)

問い合わせは…

建設局総務部管理課

☎582局2271



# みなと・鉄道 まつり北九州100

# 北九州発 1989 未来へ夢をのせて

私たちのまち北九州市は、古くから海陸交通の玄関口として栄え、明治中期以降は、港や鉄道と深いかかわりを持ちながら発展してきました。

今年、北九州開港100周年、そして九州鉄道開業100周年にあたります。これを記念して、郷土を見つめ直し、21世紀へ向けたまちづくりを進めるため、「みなと・鉄道 まつり北九州100」を

開催します。

テーマは、「北九州発1989 未来へ夢をのせて」。この祭りを機会に、港と鉄道への理解と関心を深めるとともに、未来へはばたく北九州市をアピールしようとするものです。

8月17日～20日に繰り広げられる、真夏の大イベントをお楽しみに！

とき 8月17日～20日

ところ 門司区西海岸埋立地・門司港駅

問い合わせ 「みなと・鉄道 まつり北九州100」実行委員会事務局 ☎321局5914



## 燃える西海岸 ― 今年の8月を乞うご期待！

★ウォールペイント 西海岸1号上屋(倉庫)の壁面に有名イラストレーターによる「みなと・鉄道」の歴史を表現した壁画を展示。また、乗客のフィッシュボーンを再現。

★門司港駅百年展 門司港の象徴であり、国の重要文化財指定を受けている門司港駅を中心に、百年の鉄道の歴史を展示。また、乗客のフィッシュボーンを再現。

★海峽花火大会 関門海峡を挟んだ下関市との花火の競演。  
★北九州スターライトシブ 海上を光る小舟で埋めつくす光のファンタジー。

★北九州賛歌 オークストラを招き、「合唱組曲「北九州」」を大合唱。  
★テーマゾーン 北九州港の百年と現在から将来へのプラン展示、北九州市の今後のプロジェクト展示、「こんな北九州港にしたい」のコーナー。

★船舶大公開 埋立地ふ頭と船溜りで客船、帆船、巡視船等を公開。また、海上パレードも実施。  
★ロックコンサート 一流ミュージシャンによるロックコンサート。

★オーブニング式典 ★マーチングフェスティバル 県内外の brassバンドを招いて行う吹奏楽パレード、マーチングドリルショー&ブラスコンサート。

★ウォールペイント 西海岸1号上屋(倉庫)の壁面に有名イラストレーターによる「みなと・鉄道」の歴史を表現した壁画を展示。また、乗客のフィッシュボーンを再現。

★ウォールペイント 西海岸1号上屋(倉庫)の壁面に有名イラストレーターによる「みなと・鉄道」の歴史を表現した壁画を展示。また、乗客のフィッシュボーンを再現。

★ウォールペイント 西海岸1号上屋(倉庫)の壁面に有名イラストレーターによる「みなと・鉄道」の歴史を表現した壁画を展示。また、乗客のフィッシュボーンを再現。

★ウォールペイント 西海岸1号上屋(倉庫)の壁面に有名イラストレーターによる「みなと・鉄道」の歴史を表現した壁画を展示。また、乗客のフィッシュボーンを再現。

★ウォールペイント 西海岸1号上屋(倉庫)の壁面に有名イラストレーターによる「みなと・鉄道」の歴史を表現した壁画を展示。また、乗客のフィッシュボーンを再現。

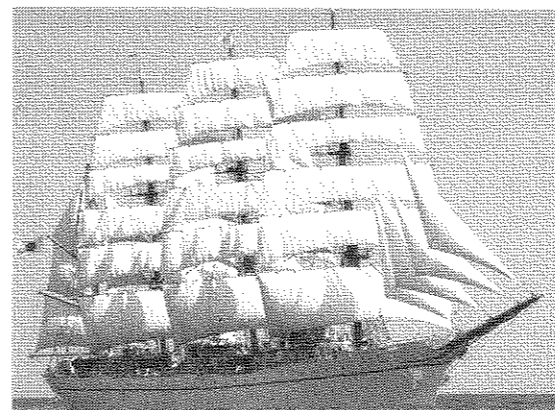
★ウォールペイント 西海岸1号上屋(倉庫)の壁面に有名イラストレーターによる「みなと・鉄道」の歴史を表現した壁画を展示。また、乗客のフィッシュボーンを再現。

## あの「日本丸」が

会場/門司区西海岸埋立地

(門司港駅から徒歩5分)

問い合わせ/「みなと・鉄道 まつり北九州100」実行委員会事務局 ☎321局5914



●帆船「日本丸」大公開「寄港期間」は、5月2日午前10時～6日午前11時。一般公開は、5月4日午前9時～11時、午後1時～3時30分と5日午前9時～11時、セイルドリル(帆張りの練習)は、5日午後1時から。  
●西海岸シーサイドパザール「5月4日・5日の午前10時～午後5時」  
●エキサイティングスパーミ二四駆「5月4日午前10時30分～午後3時」  
●エキサイティングスパーミ二四駆「5月4日午前10時30分～午後3時」

●帆船「日本丸」大公開「寄港期間」は、5月2日午前10時～6日午前11時。一般公開は、5月4日午前9時～11時、午後1時～3時30分と5日午前9時～11時、セイルドリル(帆張りの練習)は、5日午後1時から。  
●西海岸シーサイドパザール「5月4日・5日の午前10時～午後5時」  
●エキサイティングスパーミ二四駆「5月4日午前10時30分～午後3時」  
●エキサイティングスパーミ二四駆「5月4日午前10時30分～午後3時」

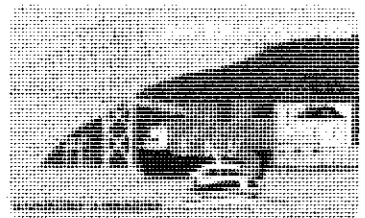


●帆船「日本丸」大公開「寄港期間」は、5月2日午前10時～6日午前11時。一般公開は、5月4日午前9時～11時、午後1時～3時30分と5日午前9時～11時、セイルドリル(帆張りの練習)は、5日午後1時から。  
●西海岸シーサイドパザール「5月4日・5日の午前10時～午後5時」  
●エキサイティングスパーミ二四駆「5月4日午前10時30分～午後3時」  
●エキサイティングスパーミ二四駆「5月4日午前10時30分～午後3時」

今もつともしやれなスカイスポーツパラグライダーは、北九州市が発祥の地。今回は、北九州市ではもちろん、全国でも初めての平地でのデモフライトです。試乗もできます。無料。

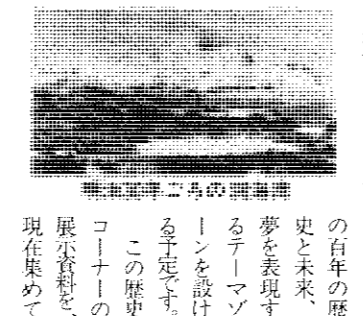
●西海岸ナイトシアター「5月4日午後7時30分～9時45分。雨のときは、門司市公会館で」  
●映画「海お前が帆船日本丸の青春」を、上屋(倉庫)の壁面を利用したスクリーンに上映します。無料。  
●帆船レストラン「ヤンキートレダー号」の寄港「5月2日～6日の午前11時～午後10時」  
●日本丸の寄港に併せて、同岸壁で営業します。

## オリジナル・テレホンカードを販売



海や船の絵で有名な柳原良平さんのデザインです。1枚1000円(50度数)。申し込みは、申込書を同封して、現金書留か郵便為替で、「みなと・鉄道まつり北九州100テレホンカード」係(☎801門司区浜町4-1、☎331局1305)へ。申込書は、各区役所市民相談室、総務局広聴課(市役所1階)、「みなと・鉄道まつり北九州100」実行委員会事務局(門司区西海岸一丁目2-7、港湾局総務課内)にあります。

ウォールペイント(壁画)のデザインを募集  
記念祭メイン会場にある倉庫の壁に、巨大な壁画を描きます。デザイン入選者や希望する人は、自分でペインティングもできます(申込時にその旨を明記のこと)。テーマは、「潮風を感じたい」。何点でも応募できます。B4判の用紙(横位置)を使用。一枚につき一点。彩色は自由。未発表のもの。



港の古い写真や資料の提供にご協力を  
8月に開催される記念祭のメイン会場門司区西海岸には、北九州港の百年の歴史と未来、夢を表現するテーマゾーンを設ける予定です。この歴史コーナールのコーナールの展示資料を、現在集めて

いるところです。港の古い写真や図面、模型などをお持ちの方は、ぜひご協力下さい。必ず返却します。この資料は、北九州港開港百年史の資料として使用させていただきます。送付は、5月15日までに、みなと・鉄道まつり北九州100実行委員会事務局「テーマゾーン資料」係(☎801門司区西海岸一丁目2-7、港湾局総務課内、☎321局5914)へ。

# 巖流島フェスティバル

5月4日



## 「佐々木さん」集合!

つな引き大会の出場者を募集  
北九州市の「佐々木さん」と下関市の「宮本さん」がつな引きで対決します。  
資格は、市内に住む「佐々木さん」。募集は六十人(多数のときは抽選)。  
参加無料  
申し込みは、往復はがき(一枚五人以内)に、住所、氏名、年齢、性別、電話番号を書いて、4月25日までに、経済局観光課「巖流島フェスティバルつな引き」係(☎803小倉北区城内1-1、☎2054)へ。

【日程】 5月4日午前11時～午後3時  
巖流島側の広場で、門司港桟橋から船で送迎します。当日午前9時30分から、ピストン輸送。雨のときは、シーモールホール(下関駅前)でコンサートだけ実施  
【内容】 ①コンサート②出演は、上田正樹、憂歌団 ③宮本さん・佐々木さんによる関門つな引き大会④小倉祇園太鼓と平家太鼓による応援合戦も展開 ⑤園児のつくったこいのぼり展 ⑥関門交流少年剣道模範試合 ⑦彦島江の浦小学校ファンファーレバンド演奏ステージ ⑧バナナの叩き売り ⑨出店⑩弁当、焼き鳥、ジュース等  
【入場料】 往復船賃込みで3歳以上千五百円(前売り千円)。前売り券は、市内主要プレイガイドで発売中。  
【問い合わせ】 経済局観光課☎2054へ。

## イベント大行進

### 曲里地区再開発事業完成記念

副都心黒崎地区の活性化を図るため、ホテルを中心としたスポーツ・レジャーゾーンとして整備が進められていた曲里地区再開発事業が完成し、北九州プリンスホテルが4月29日に開業します。

これを記念して、さまざまなイベントを行います。  
【日程】 4月29日～5月7日、北九州プリンスホテル(八幡西区東曲里町)で。

内容は、▶世界のマジックショー(4月29日～5月1日) ▶レディーステニストーナメント(4月29日) ▶サンデー出前コンサート(4月30日…ロンドン・ビーツなど) ▶ディナーショー(5月2日…武田鉄矢、3日…金子由香利) ▶エアロビクスチャンピオンシップ(5月3日) ▶ヒストリックカー・フェスティバル(5月3日・4日) ▶バイオテクノロジーシンポジウム(5月5日) ▶ちびっ子水泳大会(5月5日) ▶コンサート(5月6日…さだまさし、7日…浅香唯)など。  
料金など詳しくは、経済局振興課☎2066へ問い合わせを。

# 西日本インポートフェア'89

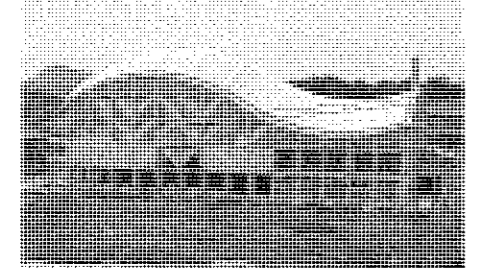
5月1日～5日  
西日本総合展示場

入場無料

インポートフェアは、西日本国際見本市と交互(隔年)に開催する催しです。今回のテーマは「コミュニケーションワールド」。今、世界からホットなメッセージ。食品から衣料まで、世界五十四か国の自慢の品々が勢揃いします。  
【日程】 5月1日～5日の午前10時～午後5時  
西日本総合展示場(小倉北区浅野三丁目、JR小倉駅北口徒歩五分)で。  
【主な出品物】  
★フード・ワールド 農産物・畜産物・水産物・缶詰・冷凍食品・酒類・コーヒー・茶・菓子類等  
★ファッション・ワールド 宝石・アクセサリー・香水・時計・紳士服・婦人服・靴・ネクタイ・ベルト・バッグ・毛皮衣料等  
★リビング・ワールド 家具・民芸品・ガラス製品・陶器・カーテン用品・食卓用品・じゅうたん・タペストリー・インテリア  
★ホビー・ワールド 文具・掛け軸・絵画・玩具・茶道具・たばこ・ギフト小物・キヤラク・小物・リトグラフ等  
★カー・ワールド 外車(西ドイツ、アメリカ等)  
【問い合わせ】 西日本産業貿易見本市協会☎5106848へ。

## WEST JAPAN IMPORT FAIR '89

## 折尾スポーツセンターが開館



### 「とびうめ国体」バスケットボール会場

4月1日、八幡西区に折尾スポーツセンター(来年開催される「とびうめ国体」のバスケットボール会場)がオープンしました。建物は鉄筋コンクリート二階建て、延床面積三千八百六十九平方メートル。屋根が鯨の背中のようになり、曲線になっているのが特徴です。競技場(千六百四十四平方メートル)、スタンド(五百八十八人収容)のほか、温水プール、トレーニング室、体力測定室、多目的室、駐車場(五十六台)などがあります。  
【利用時間】 ▼体育館(バスケットボール・バレーボール・卓球・バドミントンなど) トレーニング室・多目的室▶午前9時～午後9時 ▼温水プール▶午前10時～午後8時  
【休館日】 ▼体育館 トレーニング室・多目的室▶年末年始 ▼温水プール▶毎週月曜日(7月・8月は無休)  
【申し込み・問い合わせ】 折尾スポーツセンター(八幡西区大浦三丁目9-1、☎801)☎8012へ。

## 市の動き

- 3月18日 北九州国際交流団体ネットワークが発足
- 22日 西日本トータルリビングショー(～21日、西日本総合展示場)
- 22日 全国選抜高校庭球大会(～25日、北九州プリンスホテル・テニスセンター)
- 23日 郵政省が、北九州市をハイビジョン・シティ(高度映像都市)モデル都市に指定
- 25日 久岐の浜シーサイド街開き
- 26日 ひびき動物ワールドが開園(4月4日から一般公開)
- 28日 美術館が「第1回県建築住宅文化賞」を受賞、高須ニュータウンも「同いえなみ賞」を受賞
- 29日 チャレンジ100km歩け北九州っ子ノ若武者の旅(～4月2日)
- 29日 第二金辺トンネル(小倉南区呼野～春香町採銅所間850m)完成
- 30日 都市計画道路8号線(JR小倉駅前～小倉南区朽網間の14km)がほぼ全線開通
- 4月1日 北九州市シルバー人材センター発足
- 2日 「小倉球場」を「北九州市民球場」に改称
- 2日 中央図書館と勝山こどもと母のとしょかんで、コンピューターによる業務を開始

## 4月から、助役を3人制に



北九州市は、4月1日から、助役二人制を三人制に改めました。新助役と新収入役は、次のとおりです。  
● 藤沼朗助(たてぬまろうじゅ) 助役(前消防庁救急救助課長、46歳)  
● 上田一寿(うえだかずとし) 助役(前北九州市社会福祉協議会常務理事、60歳)  
● 村上一義(むらかみかずよし) 助役(前総務局長、58歳)  
● 北原信幸(きたはらのぶゆき) 収入役(前北九州市教育文化事業団専務理事、58歳)

イベント情報満載

地層が語る太古の世界

北九州の地層と化石

自然史博物館企画展

北九州市とその近郊の地層や岩石、そこから出土した化石など約400点を展示し、北九州の永い地学の歴史をやさしく解説します。

【日程】 4月23日～5月7日(無休)の午前9時30分～午後5時30分(入場は午後5時まで)、自然史博物館分室(八幡東区尾倉三丁目9-1、八幡市民会館裏)で。

【観覧料】 大人150円、小・中学生70円(常設展と共通)。  
【主な展示品】 ▶新発見の大型鳥化石・約3000万年前の地層から発見された骨質歯鳥類の化石 ▶新発見の淡水魚類化石・約1億2000万年前の地層から発見された魚類の化石 ▶平尾台産ナウマン象の化石 ▶梅花石(天然記念物)。



オステオグロッサム類似の魚類の化石

●自然史博物館(八幡東区西本町三丁目6-1、JR八幡駅ビル内、☎661局7308)の常設展

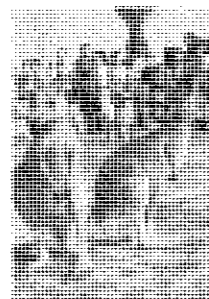
3億年の北九州の自然の歴史と46億年の地球・生命の歴史を約2300点の鉱物、動植物化石、生物標本をもとに解説展示。入場料は、大人100円、小・中学生50円(企画展開催中は特別料金)。月曜日は休館(ただし、4月24日・5月1日は開館)。

西部勤労婦人センター  
八幡東区尾倉三丁目6-1  
☎661局1122 ☎895  
※休館日は、月曜日、祝日、5月4日。  
料理講座 5月18日～8月3日の毎週木曜午後6時～8時。対象は、市内に住む勤める女性。材料代一万円。申し込みは4月18日から、電話でどうぞ。  
東部勤労婦人センター  
門司区下馬寄6-8  
☎371局4649 ☎890  
※休館日は、月曜日、祝日、5月4日。  
開館記念行事 4月21日～23日。入場無料。③④⑤は事前に申し込みを。①作品展(和裁、手芸)

品など)：期間中 ②トレーニング指導：22日・23日の午前10時～午後3時 ③記念講演会(講師は、福岡市女性センター館長・緒方世喜子さん。演題は「心のおしやり」：22日午後1時～2時20分 ④女性が働くための体験交流会(テーマは、いろいろな働き方を考える)：22日午後2時35分～4時45分 ⑤男女ペア一日介護教室(参加申し込みは、電話でどうぞ)：23日午前10時～11時30分 ⑥労働相談：23日午後1時～3時。その他、お茶会(有料)・喫茶コーナー(有料)、活動発表会もあります。  
利用案内 ▼トレーニング室日曜日は男女(ペアも可) ※器具は約二十種類。二時間二百円 ▼体育室▶バレーホール(火曜、木曜日)、バドミントン(金曜日)、卓球(土曜・日曜日)が

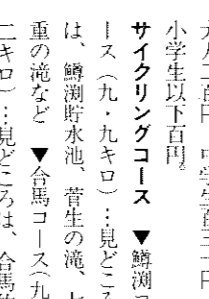
できませ。二時間二百円 ▼情報資料室▶女性関係の図書・資料を約六千冊備えています。貸し出しは、一人三冊以内。無料。  
消費生活センター  
戸畑区戸畑駅前、☎871局0428 門司区門司駅前、☎371局8878 黒崎区黒崎1丁目黒崎六階、☎611局9782  
※休業日は、火曜日。入場料は、高校生以上四百円、中学生以下二百円。乗馬料(小・中学生だけ)は、二百円。  
見どころ オーストラリアからやって来たグレイカンガルー、日本で初めて飼育されるロックワラビー(小型のカンガルー)、体験乗馬ができるポニーなど。  
【黒崎講座】 5月17日午前10時30分～午後0時30分。テーマは、農業と食生活の安全性。

サイクリングターミナル  
若松区大字竹並 警備緑地内  
☎741局2527 ☎808-01  
※休館日は、火曜日。自転車使用料(二時間以内)は、大人二百円、中学生百二十円、小学生百円。  
サイクリングコース 頼用貯水池湖畔を一周する六・八キロコースと貯水池のまん中を島巡りに回る四・二キロコース。見どころ



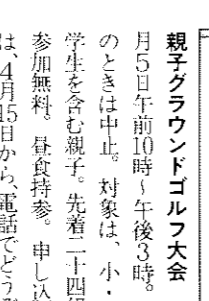
ひびき動物ワールド  
若松区大字竹並 警備緑地内  
☎741局2700 ☎808-01  
※休業日は、火曜日。入場料は、高校生以上四百円、中学生以下二百円。乗馬料(小・中学生だけ)は、二百円。  
見どころ オーストラリアからやって来たグレイカンガルー、日本で初めて飼育されるロックワラビー(小型のカンガルー)、体験乗馬ができるポニーなど。  
サイクリングコース 頼用貯水池湖畔を一周する六・八キロコースと貯水池のまん中を島巡りに回る四・二キロコース。見どころ

かぐめよし少年自然の家  
小倉南区大字頂吉四五一  
☎451局3111 ☎803-02  
自然に親しむ親子のついで。5月4日～5日(二泊二日)。対象は、小・中学生を含む親子。先着百人。食事代等千四百三十



ろは、大北亭、かえり橋など。また、「おもしろサイクルランド(有料)でもおもしろ自転車や四輪バギーで遊べます。  
サイクリングセンター  
●道原(小倉南区) 道原バス停から徒歩一分、☎451局5666 ●河内(八幡東区) 河内バス停前、☎611局9000  
※開館日は、日曜日、祝日。自転車使用料(二時間以内)は、大人二百円、中学生百三十円、小学生以下百円。  
サイクリングコース ▼鱈淵コース(九・九キロ)：見どころは、鱈淵貯水池、菅生の滝、七重の滝など ▼合馬コース(九・二キロ)：見どころは、合馬竹林の里、三岳梅林など ▼河内コース(九・六キロ)：見どころは、河内貯水池、九州民芸村、眼鏡橋など。

総合農事センター  
小倉南区横代東町一丁目6-1  
☎961局6045 ☎802  
※入園無料。観賞大温室は百円。見どころ 観賞大温室(花野菜の栽培温室、樹木園、羊・うさぎ等の家畜舎、展望台、憩いの森など)。展示会 入場無料。いずれも午前9時～午後4時30分。▼さくらそう展▶4月21日～23日。▼春のえびね展▶29日～5月1日。

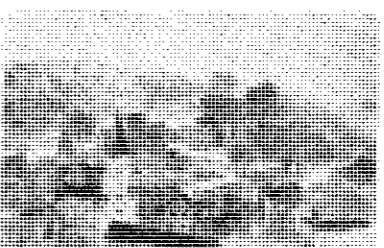


もじ少年自然の家  
門司区大字喜多八四一  
☎341局1128 ☎801  
子どもジャンボリー 5月4日(5日一泊二日)。対象は、小・中学生を含む親子。先着百五十人。食事代等千三百二十円。活動費実費。テーマは、「海と遊ぼう」こともの日。申し込みは、4月15日から、電話でどうぞ。  
夜宮青少年センター  
戸畑区夜宮一丁目2-1  
☎871局3465 ☎804  
親子クラブゴルフ大会 5月5日午前10時～午後3時。雨のときは中止。対象は、小・中学生を含む親子。先着二十四組。参加無料。昼食持参。申し込みは、4月15日から、電話でどうぞ。

Facilities Guide

施設

交通科学館 小倉南区志井公園1-11 ☎961局4301 ☎803  
黒田長政書状、甲冑、黄檗絵画、小笠原氏資料、小倉織、農具、貝、和時計など。  
考古博物館 小倉北区金田一丁目1-3 ☎592局3196 ☎803  
※休館日は、月曜日、祝日(ただし、5月5日は開館)。5月4日。観覧料は、大人百円、小・中学生五十円。  
常設展 竪穴式住居の模型や縄文土器など北九州の先史時代、中世の考古資料千五百点を展示。  
児童文化科学館 八幡東区桃園三丁目1-5 ☎671局4566 ☎805  
※休館日は、月曜日、祝日(ただし、5月5日は開館)。5月4日。プラネタリウム休館期間(7月20日まで)の入場料は、大人百円、中学生七十円、小学生五十円。  
子ども文化会館 小倉北区下津四丁目3-2 ☎592局4152 ☎803  
※休館日は、月曜日、祝日(ただし、5月5日は開館)。5月4日。入館無料。  
子ども文化劇場 4月30日午後2時～3時30分。無料。人形劇、紙芝居、歌遊び、お話など。  
児童演劇ボランティア養成講座 5月2日～8月8日の毎週火曜日午後6時45分～9時。対象は、19歳～49歳の人。先着二十人。受講無料。呼吸法と発声法、朗読、エアロビクス、バンドマイムなど。申し込みは、4月18日から、電話でどうぞ。  
アドベンチャーメイズ 小倉南区志井公園2-11 ☎963局5900 ☎803  
※休館日は、月曜日。入園料は、小学生以上四百円。乗り物(日曜日・祝日だけ営業)の利用料金(メイズ入園料は不要)は、▼バンパーボート：一人一回三百円 ▼バッテリーカー：一回百円。  
入場者二十五万人突破記念メイズ大会 4月23日午前11時～午後3時。入園料が必要。くじ引き大会、乗り物とくじコーナーなど。  
歴史博物館 小倉北区内4-1 ☎511局4466 ☎803  
※休館日は、月曜日、祝日(5月5日は開館)。5月4日。観覧料は、大人百円、小・中学生五十円。  
常設展 古代・中世・近世の北九州の歴史・民俗資料を展示。主な展示資料は、鎮西上人坐像、



安野光雅作「サン・レオンの村」

美術館 戸畑区西鶴ヶ谷町21-1 ☎882局7777 ☎804  
※休館日は、月曜日。  
テレホンサービス☎871局3219。同館の行事等をお知らせします。  
開館15周年記念「安野光雅の「フアール紀行」く南フランスの景色」 4月27日～5月21日。  
内主要ブレイクガイド等。どうぞ春の常設展 5月28日まで。世界的な評価を受けているエドワード・ドガ作「マネとマネ夫人像」をはじめ洋画・日本画約百点を展示。料金は、大人百五十円、高校生・大学生百円、小・中学生五十円。  
版画による人物展Ⅱ 4月25日～5月28日。ヘンリー・ムーア、マイヨール、ホックニーなど西洋の近・現代作家の版画約五十点を展示。入場料は、「春の常設展」と共通。  
※美術館友の会の会員を募集 4月から「北九州市立美術館友の会」が発足しました。この会は、会員の教育・親睦を深めるとともに美術館活動を援助するものです。ぜひ、入会下さい。会費と特典は、▼一般会員：年額二千円。常設展入場無料。企画展の入場料が半額。▼特別会員：年額一万円(法人会員は三万円)。常設展・企画展とも入場無料(法人会員は同伴者一名に限る)。年間二冊まで(法人会員は四冊まで)。図録を無料進呈。申し込みは、申込書に会費を添えて美術館へどうぞ。郵送も可。銀行振り込みもできます。申込書は、同館と各区役所市民相談室、各市民立公民館、総務局広聴課(市役所階)などにあります。

交通科学館 小倉南区志井公園1-11 ☎961局4301 ☎803  
※休館日は、月曜日。入館料は、大人三百円、子ども百五十円。見どころ モノレール、シースルーカー、D51の動輪、ホイールクワの操縦室などを展示。  
科学映画会 4月18日・23日。午前11時～午後2時の各日。一回入館料が必要。映画は、▼18日▼22日：「すなぐるま」など▼23日：「三億年への旅」「ライト兄弟」。  
工作しよう!「バルサブロックで作るおもちゃ」 4月23日午前10時から。先着五十人(当日午前9時から受け付け)。入館料が必要。バルサ材を使っている模型工作。

歴史博物館 小倉北区内4-1 ☎511局4466 ☎803  
※休館日は、月曜日、祝日(5月5日は開館)。5月4日。観覧料は、大人百円、小・中学生五十円。  
常設展 古代・中世・近世の北九州の歴史・民俗資料を展示。主な展示資料は、鎮西上人坐像、

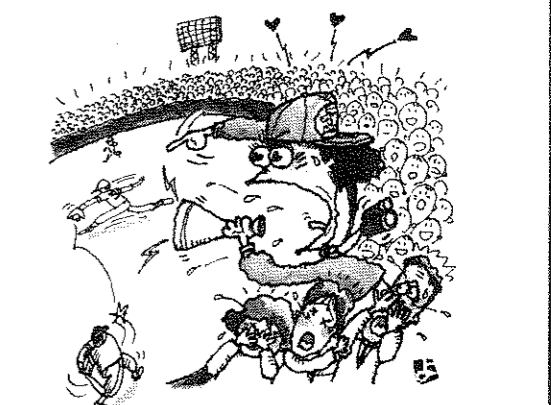
分かつちやいりけど...



小倉 七津子 (小倉北区・39歳)

辻さん!

「やったね、ライオンズ。バンザイ」。プロ野球日本シリーズで日本一を手にしたナインに拍手を送る。あの場面、この場面を振り返れば、懐けたワインガ一段とおいしい。森山投手をはじめ、清原、石毛、秋山とファンを魅了するプレーヤーばかりだけど、昔番号「5」、セカンドの守備で右に出る者がいない「辻選手」が断然重宝です。...



「また、しょうもないことを」と冷たい視線。それでも、めげずに翌日も「ごっそり電報を打ったのでした。家族は、私に口では「ミスター」だとか「年も考えずに恥ずかしいくないのや」と厳しいことを言いますが、あれでなかなかのライオンズファンなのです。主人は西鉄時代からの本物ファンだし、息子は所沢に就職するからと言って私を泣かせるのです。...

(絵・森川芳朗)

吉志財産区の区有財産買受者を募集

地目は、原野、所在地は、門司区大字吉志三番八三番一三六八番〇六区画。面積は、一、八三三・七三平方メートル。三、五五平方メートル。...

市の施設等が無料や割引で利用できます

対象は、65歳以上の老人。申し込みは、住所、年齢を確認できるものと印鑑を持って、地区収集を行います。...

製造業者が新分野進出対策資金を融資

対象は、市内で製造業を営んでいる人で、製造業の他の分野が製造業以外の業種に進出する人。融資対象となる資金は、運転資金、設備資金。...

固定資産税第一期の納期は4月17日

固定資産税第一期の納期は4月17日(土)です。納付場所は、各市区役所納付センター。...

小型合併処理浄化槽の設置費を一部補助

対象は、住宅に設置される小型合併処理浄化槽で、大きさが五十合槽以内のもの。ただし、下水道認可区域外で当面下水道の整備が見込まれない地域に設置されるものに限ります。...

国民健康保険料が変ります

平成元年年度国民健康保険料の均等割額が二万三千五百二十円に、平等割額が二万六千四百四十円に変わります。...

北九州市身体障害者体育大会の参加者を募集

対象は、身体障害を持つ16歳以上(6月4日現在)の人。ただし、内部障害者は除きます。参加無料。...

北九州市身体障害者体育大会の参加者を募集

対象は、身体障害を持つ16歳以上(6月4日現在)の人。ただし、内部障害者は除きます。参加無料。...

北九州市身体障害者体育大会の参加者を募集

対象は、身体障害を持つ16歳以上(6月4日現在)の人。ただし、内部障害者は除きます。参加無料。...

情報ステーション



ひとくちメモ

北九州市とびろみ団体パニオンを募集

資格は、市内に住む通勤・通学する18歳~30歳の女性。募集は、19年10月1日~19年10月31日。...

北九州市とびろみ団体パニオンを募集

資格は、市内に住む通勤・通学する18歳~30歳の女性。募集は、19年10月1日~19年10月31日。...

北九州市とびろみ団体パニオンを募集

資格は、市内に住む通勤・通学する18歳~30歳の女性。募集は、19年10月1日~19年10月31日。...

北九州市とびろみ団体パニオンを募集

資格は、市内に住む通勤・通学する18歳~30歳の女性。募集は、19年10月1日~19年10月31日。...

北九州市の近代建築

重要文化財「旧松本家住宅」を一般公開。5月16日午前10時~午後3時。対象は、中学生以上の入。定員1,000名。...

「クラフたまきゅうしゅう」を一般公開。5月16日午前10時~午後3時。対象は、中学生以上の入。定員1,000名。...



「クラフたまきゅうしゅう」を一般公開。5月16日午前10時~午後3時。対象は、中学生以上の入。定員1,000名。...

「クラフたまきゅうしゅう」を一般公開。5月16日午前10時~午後3時。対象は、中学生以上の入。定員1,000名。...

北九州大学春期公開講座

5月13日~17日の毎週土曜日に午後2時~4時(5月13日・20日は午後3時~5時)。北九州大学で、定員300名。...

北九州大学春期公開講座

5月13日~17日の毎週土曜日に午後2時~4時(5月13日・20日は午後3時~5時)。北九州大学で、定員300名。...

北九州大学春期公開講座

5月13日~17日の毎週土曜日に午後2時~4時(5月13日・20日は午後3時~5時)。北九州大学で、定員300名。...

北九州大学春期公開講座

5月13日~17日の毎週土曜日に午後2時~4時(5月13日・20日は午後3時~5時)。北九州大学で、定員300名。...

北九州大学春期公開講座

5月13日~17日の毎週土曜日に午後2時~4時(5月13日・20日は午後3時~5時)。北九州大学で、定員300名。...

北九州大学春期公開講座

5月13日~17日の毎週土曜日に午後2時~4時(5月13日・20日は午後3時~5時)。北九州大学で、定員300名。...

北九州大学春期公開講座

5月13日~17日の毎週土曜日に午後2時~4時(5月13日・20日は午後3時~5時)。北九州大学で、定員300名。...

北九州大学春期公開講座

5月13日~17日の毎週土曜日に午後2時~4時(5月13日・20日は午後3時~5時)。北九州大学で、定員300名。...

北九州大学春期公開講座

5月13日~17日の毎週土曜日に午後2時~4時(5月13日・20日は午後3時~5時)。北九州大学で、定員300名。...

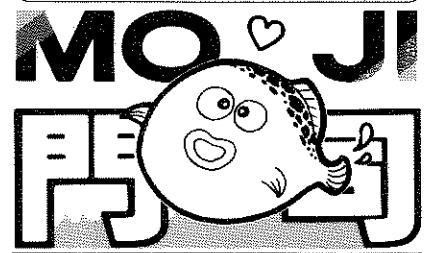
'89市勢要覧

4月17日発売! テーマは「まちおこし」

「まちおこし」をテーマに北九州市の活性化に取り組む皆さんの市民の姿。そして、変わりゆくまちの姿を描いています。また、市行政の総合的な記録として、「市政報告」「統計・資料編」を設けています。...

八階)にあります。●青年海外協力隊の募集説明会 4月25日・5月23日の午後6時30分~9時。KMMビル四階(小倉駅北側)で、資格は、20歳~35歳の日本人。入場無料。...

みなと・人・みらい



●門司区役所 ☎331局1881



対象は、区内に住む60歳以上の男性。定員18人（多数のときは抽選）。材料代5000円。

【日程】 5月12日～9月22日の毎月第2・4金曜日午前10時～正午、門司文化センター（栄町3-7）で、10回。

申し込みは、往復はがきに住所、氏名、年齢、電話番号を書いて、4月28日までに、門司区社会福祉協議会「おじいちゃんの料理教室」係（☎801 門司区清滝一丁目1-1、☎331局3688）へ。

### 門司芸術祭

いずれも入場無料。問い合わせは、門司中央公民館 ☎332局0888へ。

陶芸展 5月3日午前9時～午後5時、門司文化センターで。

書道展 5月4日～9日午前9時～午後5時（4日は正午から）、門司文化センターで。

美術展 5月19日～24日午前9時～午後5時、門司文化センターで。

謡曲大会 5月21日午前10時～午後5時、三宅舞台（清滝三丁目6-18）で。

《以下次号》

### 無料相談

問い合わせは、門司区役所市民相談室 ☎331局0039へ。

婦人相談 いずれも午前10時～午後3時。▼4月17日、門司消費生活センター。▼27日、東部勤労婦人センター、「レディスもじ」で。

法律人権特別相談 4月25日午後1時30分～4時30分、門司区役所市民相談室で。

高齢者職業相談（55歳以上） 毎週月曜～土曜日（祝日と5月4日は休み）の午前9時～午後4時（土曜日は正午まで）、高齢者職業相談室（門司区役所一階）で。

心配ごと相談 いずれも午前10時～午後3時。▼毎週火曜日、東部勤労婦人センター「レディスもじ」

▼毎週水曜日（祝日は休み）、門司文化センター。▼毎週金曜日（祝日は休み）、大里中公民館で。

年金相談 毎週火曜日午前10時～午後4時、門司区役所市民相談室で。

### 門司保健所だより

☎321局4586

麻しん・おたふくかせ・風しん混合予防接種

★対象は、生後12か月～36か月の人で、麻しん（はしか）の予防接種を受けていない人。36か月を過ぎたお子さんについては、門司保健所に相談を。母子健康手帳と印鑑を持参して下さい。無料。

なお、従来の麻しんだけの予防接種もできます。医師に相談を。

【日程】 7月・8月を除く一年中（診療時間中）、区内の医療機関で。

肺がん検診

★対象は、40歳以上の人で、主婦やお年寄り、自営業の人など職場で受診機会のない人。

内容は、問診、胸部X線検査。なお、問診の結果により痰の検査

を実施します。

料金は、▼胸部X線検査 100円

▼痰の検査 900円。ただし、次の人は無料です。①66歳以上の（年齢を証明できるものを持参）

②生活保護世帯の人 ③市民税非課税世帯の人（事前に門司保健所へ連絡を）。

【日程】 毎月第一・三木曜日（4月は20日、5月は18日）の午後2時～3時、門司保健所で。

歯のフッ素塗布

★歯が八本はえたら受けましょう。必ず歯を磨いてきて下さい。料金は五百円。

【日程】 毎月第一・三木曜日（4月は18日、5月は2日と16日）の午前9時～11時、門司保健所。

小児まひ生ワクチン

★対象は、生後3か月～18か月の人で、一回服用していない人18か月を過ぎた人は、門司保健所へ相談を。母子健康

手帳と印鑑をお忘れなく。無料。当日、必ずお子さんの体温を測り、健康状態の分かる人が付き添って下さい。

【日程】 受け付けは、いずれも午後2時～3時30分。▼4月18日 清見公民館 ▼19日 門司体育館 ▼20日 大里西部公民館 ▼28日 門司保健所。

成人病、結核検診

★対象は、40歳以上の人で、主婦や自営業の人など職場で受診機会のない人。ただし、結核検診（胸部X線間接撮影）は年齢制限がありません。

料金は、六百円。ただし次の人は無料。①66歳以上の（年齢を証明できるものを持参） ②生活保護世帯の人 ③市民税非課税世帯の人（7日前までに門司保健所へ連絡を） ④結核検診だけの人。

内容は、血圧測定、尿・肝機能検査、胸部X線間接撮影など。

【日程】 いずれも午前9時45分～11時。▼4月21日 小森江東公民館 ▼24日 大里南公民館。なお、同様の検査を、門司保健所（祝日を除く毎週水曜日午後1時～3時）、表示のある医療機関（診療時間中。胸部X線間接撮影は除く）でも行っています。



**TOWN LINK** 花見の宴は大フィーバー—桜は満開、花見客は満員。和布刈公園には、バーベキュー、カラオケ、そしてパン食い競走まで登場し、大にぎわいでした。（撮影日は4月2日）

「寄付感謝します」 門司民生事業協会へ ▼篤志 河村房子（錦町） 門司区社会福祉協議会へ ▼香典返し 宮脇トヨ（葛葉一） 田代マサ子（東本町三） 下園昭夫（本町） 山路キク（西新町二） 安部孝生（清見二） 栗崎スエ子（大字大橋）。

（敬称略）

## 子どもまつりだ、全員集合!!

とき: 4月30日 正午～午後3時30分

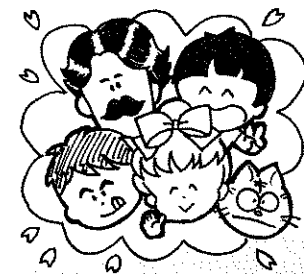
ところ: 大里公園一帯

無料

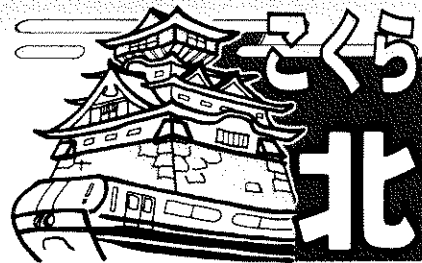
楽しいあそび、がいっぱい! 君はどれに挑戦する?

ホッピング/ゴム銃作り/人間モグラたたき/ボウリング/体験航海/ゴーカート/消防車・パトカーの展示...など

問い合わせ: 門司中央公民館 ☎332局0888



市政だよりに掲載したあなたの写真を差し上げます。申し込みは、広報室広報課 ☎322局2236へ □印刷 株式会社 天也堂印刷製本所（小倉北区）




小倉北区役所 ☎ 561局 4131

**よろしく 新区長です**

4月1日から区政を担当することになりました。区民の皆さんのご支援とご協力をお願いします。

小倉北区長 八田 敏弘



**子どもまつり**

楽しいコーナーがいっぱい。家族そろってどうぞ。参加無料。

【日程】5月5日午前10時～午後2時 新勝山公園と小倉城周辺で。雨天中止。

内容は、綱引き大会、自転車おそ乗り大会、マラソン大会、大声大会、消防車の展示、バザーなど。問い合わせは、小倉北中央公民館 ☎571局2712へ。

**戦没者追悼式**

小倉北・小倉南区合同の戦没者追悼式を行います。

【日程】5月7日午後1時から、小倉市民会館。

住所や遺族代表者に変更のあるときは、小倉北区役所振興課 ☎571局4131内線29へ連絡を。問い合わせも、同様へ。

**受講生を募集**

対象は、市内に住むか勤める人。先着六十人。受講無料。

【日程】5月12日・12月15日の毎週金曜日午後7時～9時、小倉北中央公民館で。三十回。

内容は、「社交ダンス」、「ボウリング」、「留学生との交流」など。申し込みは、4月15日から、小倉北中央公民館 ☎571局2712へ。

**受講生を募集**

対象は、市内に住むか勤める人。先着五十人。受講料 千円。

【日程】5月13日～来年4月14日に十九回、小倉北中央公民館で。時間は午後1時30分～3時30分。内容は、「北極圏の自然環境」、「探検マンモスの墓場」、「シベリアの鉄道を訪ねて」など。

申し込みは、4月15日から、小倉北中央公民館 ☎571局2712へ。

**受講生を募集**

5月からの公民館講座の受講生を募集します。

いずれも対象は、市内に住むか勤める人。先着二十人～五十人。受講無料（材料代費）。

申し込みは、4月15日から、各公民館へ電話でどうぞ。

**富野公民館 ☎571局5233**

▼ 春付 毎週火曜日の午前10時～正午 八回 ▼ 茶道 毎週火曜日の午後1時～3時。八回。

白銀公民館 ☎571局2606

▼ 福祉ボランティア 毎月第二水曜日の午前10時～正午。十一回 ▼ 料理 毎月一回の水曜日の午後6時30分～8時30分。八回。

日明公民館 ☎571局3704

▼ 暮らしの講座 毎週木曜日の午前10時～正午。八回。

小倉東公民館 ☎571局1201

▼ 漢字教室 毎週金曜日の午後1時30分～3時30分。十一回。

篠崎公民館 ☎571局3081

▼ 生活セミナー 毎月一回程度の金曜日午前10時～正午。十回。

**無料相談**

問い合わせは、小倉北区役所市民相談室 ☎571局039へ。

年金相談 時間は、いずれも午前10時～午後4時。▼ 4月20日・27日、市役所一階広聴課 ▼ 21日・28日、小倉北区役所国保年金課。行政相談 4月24日午前10時～午後3時、小倉北区役所市民相談室で。

法律人権特別相談 5月1日午後1時30分～4時30分、小倉北区役所二階31会議室で。

心配ごと相談 毎週月曜 水曜・金曜日（祝日は休み）の午前10時～午後3時、小倉北区役所内心配ごと相談所で。

【寄付感謝します】 小倉北区社会福祉協議会へ

▼ 香典返し 高野テル（菜園場） 如東（清水三） 城戸厚（熊谷四） 竹内直（下津津四） 森本昌夫（上富野五） 川口晴基（篠崎五） 町田貞彦（大手町） ▼ 篤志 磯野ミツル（下富野五）。（敬称略）

**小倉北保健所 ☎571局0522**

麻しん・おたふくかせ、風しん 混合予防接種

★対象は、生後12か月～36か月の人で、麻しん（はしか）の予防接種を受けていない人。36か月を過ぎた人は、小倉北保健所に相談を。母子健康手帳と印鑑を持参して下さい。無料。

なお、従来の麻しんだけの予防接種もできます。医師に相談を。

【日程】7月・8月を除く一年中（診療時間中）、区内の医療機関で。

**小児まひ生ワクチン**

★対象は、生後3か月～18か月の人で二回服用していない人。18か月を過ぎた人は、小倉北保健所へ相談を。無料。

【注意すること】 最近、他の予防接種をした人や体調の悪い人は、医師に相談を。当日の朝、お子さんの体温を測り、健康状態の分かる人が付き添って来て下さい。母子健康手帳と印鑑をお忘れなく。

【日程】 時間は、いずれも午後1時30分～2時50分。▼ 18日 井原小学校 ▼ 19日 貴船小学校 ▼ 20日 南丘小学校 ▼ 21日 藤

**中央図書館 ☎571局1481**

※休館日は、月曜日・祝日・月末（4月30日は開館）・5月4日。

**自動車文庫**

1人4冊以内で、次の巡回日まで貸し出します。無料。時間は、⑦＝午前10時30分～ ①＝午後1時30分～ ②＝2時30分～ ③＝3時30分～を表します。

【4月】 ▶18日＝①市営南丘団地 ②新高田二 ▶19日＝②篠崎五・安川アパート ③下津津五・大分銀行アパート ▶20日＝⑦高尾一・エメラルドマンション ①市営ときわ台団地 ②中井四・新日鉄化学アパート ▶21日＝②東篠崎三・NTTアパート ③市営今町団地 ▶25日＝①平和公園・忠霊塔前 午後3時～住宅公園城野団地 ▶26日＝①赤坂三・市営赤坂東団地 ②上富野四・市営赤坂団地 ③赤坂二・市営赤坂南団地 ▶27日＝①高野小学校 ②小文字南公園 ③小倉競輪場。

《以下次号》

**勝山こどもと母のとしょかん ☎571局1481**

※休館日は、月曜日・祝日・月末（4月30日は開館）・5月4日。

★勝山おはなし会 4月22日午後2時30分～3時30分。無料。内容は、絵本の読み聞かせ、ゲームなど。

**成人病**

★対象は、40歳以上の人で、受診機会のない人。ただし、結核検査（胸部X線間接撮影）は年齢制限がありません。料金は、六百円。ただし、次の人は無料です。①66歳以上の人

**結核検査**

内容は、尿・肝機能・総コレステロール検査、胸部X線間接撮影など。必要に応じて、心電図・眼底・貧血・血糖検査も行います。

【日程】 時間は、いずれも午前9時30分～11時。▼ 4月20日 市営高坊団地集客室 ▼ 25日 東筑紫短期大学 ▼ 5月9日 小倉荘（弁天町10-10） ▼ 16日 片野新町公民館。

なお、「健康診査」の表示がある医療機関（胸部X線間接撮影は除く）の診療時間中、小倉北保健所へ毎週月曜午後1時～3時でも行っています。

曜日	午前(9:00～11:00)	午後(1:00～3:00)
月	★血糖検査・糖尿病教室 (第3、予約制)	★成人病・結核検診 ★原爆被爆者相談(第2) ★血液検査 (梅毒・HBs抗原・血液型・血色素)
火	★1歳6か月児精神発達相談 (第2、予約制) ★3歳児精神発達相談 (第2、予約制)	★乳児保健指導と離乳食指導 (4・5か月児(第2・4) 7・8か月児(第1・3)) 受付日11:00～1:30 ★療育相談(第2) ★ツベルクリン反応検査 (第2・4、4歳になるまでに1回)
水	★デイ・ケアセンター入所相談 (第2・4) ★成人病教室 (健康教室) (第1・2・4・5、予約制) ★運動教室 (糖尿病教室の2日後)	★妊婦相談 (受付日11:00～2:20 (妊娠届の受け付けと検診・母子健康手帳交付)) ★精神保健相談(第2・4、予約制) ★酒害相談(第2・4、予約制)
木		★3歳児ルーム(第1・3) 受付日11:00～1:30 ★BCG接種 (ツベルクリンの2日後) ★成人病食生活相談(第4、予約制)
金	★エイズ相談 (第2)	★母親教室(第2～4) ★健康相談 ★結核家族検診(第2・4) ★フッ素塗布(第2・4、幼児) ★肺がん検診(第1・3) ★リハビリ教室(第3、予約制)

水質検査(井戸水に限る) 大曜日 受付日午前9:00～10:00 事前に容器の受け取りを。  
犬・猫の引き取り月曜日～金曜日 受付日午前9:00～11:00 印鑑を持参して下さい。

問い合わせは、小倉北区役所市民相談室 ☎571局039へ。

年金相談 時間は、いずれも午前10時～午後4時。▼ 4月20日・27日、市役所一階広聴課 ▼ 21日・28日、小倉北区役所国保年金課。行政相談 4月24日午前10時～午後3時、小倉北区役所市民相談室で。

法律人権特別相談 5月1日午後1時30分～4時30分、小倉北区役所二階31会議室で。

心配ごと相談 毎週月曜 水曜・金曜日（祝日は休み）の午前10時～午後3時、小倉北区役所内心配ごと相談所で。

【寄付感謝します】 小倉北区社会福祉協議会へ

▼ 香典返し 高野テル（菜園場） 如東（清水三） 城戸厚（熊谷四） 竹内直（下津津四） 森本昌夫（上富野五） 川口晴基（篠崎五） 町田貞彦（大手町） ▼ 篤志 磯野ミツル（下富野五）。（敬称略）



# 小倉南 区版

南所 倉役 局 951 局  
小 区 4 4 111

## 区制15周年記念

## ちびっ子集合！子どもまつり

ちびっ子の楽しいまつりです。家族そろってどうぞ。参加無料。  
★日程 5月5日午前9時30分～午後2時、小倉競馬場公園で。小雨決行。  
★行事 こいのぼり大会(手作りのこいのぼりを持参のこと)、スケッチ大会(絵

の具・クレヨンなどを持参のこと。画用紙は配ります)、ウルトラクイズ、腕ずもう大会、馬とあそぼう、クモの巣わたり、竹馬、消防局音楽隊演奏など。  
★問い合わせ 小倉南中央公民館 ☎941局4220。

### 婦人国際交流講座 ベストフレンドみなみ

村家は、区内に住む女性。先着五十人。受講無料。  
【日程】5月16日(来月)1月16日の火曜午前10時～正午、小倉南市民センターで。十七回。  
内容は、在日外国人や海外居住体験者の講演など。  
申し込みは、4月18日から、小倉南中央公民館 ☎941局4220へ。

### 戦没者追悼式

小倉南・小倉北区合同の戦没者追悼式を行います。  
【日程】5月7日午後1時から、小倉南市民会館で。  
住所や遺族代表者に変更のあるときは、小倉南区役所振興課 ☎941局4111内線378へ連絡を。  
問い合わせも、同課へ。

### 無料相談

問い合わせは、小倉南区役所市民相談室 ☎941局0339へ。  
行政相談 いずれも午前10時～午後3時。▼4月18日(小倉南区役所大会議室)▼25日(曾根公民館)。  
心配ごと相談 いずれも午前10時～午後3時。▼毎週火曜・木曜日(5月4日は休み)▼小倉南市民センター内心配ごと相談所(4月27日は法律相談日で弁護士が面談)▼毎週金曜日(5月5日は休み)▼小倉南区役所曾根出張所・両谷出張所。  
年金相談 毎週金曜日(5月5日は休み)の午前10時～午後4時、小倉南区役所21会議室で。

### 小倉南保健所

☎921局2185  
健康料理教室  
★どなたでもどうぞ。参加無料。

## よろしく、新区長です

4月1日から区政を担当することになりました。区民の皆さんのご支援とご協力をお願いします。



小倉南区長  
三宅 清種

【日程】4月18日午前10時から、金沢公民館で。  
献立は、①豚肉とかぼちゃのオイスターソース炒め ②塩こんぶのサラダ ③あじの干物ませずし ④ピククリマンじょよ。

### 麻しん・おたふくかせ・風しん混合予防接種

★対象は、生後12か月から36か月の人で、麻しん(はしか)の予防接種を受けていない人。36か月を過ぎた人は、小倉南保健所に相談を。母子健康手帳と印鑑を持参して下さい。無料。  
なお、従来の麻しんだけの予防接種もできます。医師に相談を。

### 成人病・結核検診

★対象は、40歳以上の人で、主婦やお年寄り、事業所等で検診を受ける機会のない人など(結核検診は、年齢制限がありません)。料金は六百元。ただし、次の人は無料です。①66歳以上の入年齢を証明できるものを持参 ②生活保護世帯の人 ③市民税非課税世帯の人(検診日の10日前までに小倉南保健所へ連絡を) ④結核検診だけ受診の人。  
内容は、問診、身体計測、血圧

## 春の公民館講座

5月からの公民館講座の受講生を募集します。

いずれも対象は、区内に住む人定員十五人～百人。受講無料(教材費実費)。  
申し込みは、4月25日・26日の午前9時～午後5時、各公民館へ来館して下さい。

講座時間は、①午前10時～正午、②午後1時～3時、③午後6時～8時を表します。  
小倉南中央 ☎941局4220 ▼老人大学 ☎毎週木曜 二十回。  
企救 ☎941局0133 ▼古事記 ☎毎週火曜 十回 ▼植物観察 ☎毎週水曜 八回 ▼初級英会話 ☎毎週木曜 十回。  
北方 ☎941局0114 ▼親子の人權 ☎毎月第二・四木曜 六回 ▼郷土史 ☎毎月第二・三金曜 六回 ▼エアロビクス ☎毎週土曜 八回 ▼空手 ☎毎週木曜 八回。  
広徳 ☎941局0158 ▼思い出の映画鑑賞 ☎毎月第二水曜 十回 ▼江戸時代の北九州 ☎毎月第一・三水曜 六回 ▼家庭でできる健康づくり ☎毎月第二・三金曜 六回 ▼家庭園芸 ☎毎月第一・三金曜 八回 ▼茶道 ☎毎週木曜 八回 ▼シルド夫妻を囲む国際交流 ☎毎月第四金曜 十一回 ▼食生活

改善 ☎毎月第二金曜 十一回。志徳 ☎941局3101 ▼初級英会話 ☎毎週木曜 十回 ▼婦人学級 ☎毎月第一・三金曜 十二回 ▼生活教養セミナー ☎毎月第一・三次曜 九回 ▼入権問題 ☎毎月第二・四金曜 六回。  
城野 ☎941局0231 ▼婦人電気教室 ☎毎月第一・四金曜 五回 ▼大極拳入門 ☎毎週金曜 十回 ▼初級社交ダンス ☎毎週水曜 十回 ▼書道(対象は働く青少年) ☎毎週水曜 十五回 ▼華道(対象は働く青少年) ☎毎週水曜 十五回。  
曾根 ☎941局7710 ▼年長者教室 ☎毎月第一・三水曜 十四回 ▼短歌 ☎毎週金曜 九回 ▼郷土史(10月から開講) ☎毎月第二・四水曜 八回 ▼家庭料理 ☎毎月第四金曜 十回。  
沼 ☎941局2021 ▼シルバースクール ☎毎月第一・三水曜 十七回 ▼婦人セミナー ☎毎月第二・四水曜 十三回 ▼徒然草 ☎毎月第一・三金曜 十回 ▼郷土の歴史 ☎毎月第一・三水曜 八回。  
東谷 ☎941局0217 ▼郷土史 ☎毎月第四金曜 十一回 ▼食生活

湯川 ☎941局1751 ▼九州歴史 ☎毎月第三次 九回 ▼料理 ☎毎月第一水曜 六回 ▼高齢者会の生き方 ☎毎月第一・四木曜 二十回 ▼国際理解 ☎毎月第一・三木曜 六回 ▼情報化社会に生きる ☎毎月第二次 六回。  
横代 ☎941局1731 ▼婦人の社会参加と生涯学習 ☎毎月第三木曜 第一木曜 十回 ▼郷土の自然と歴史 ☎毎月第一金曜 十回。  
吉田 ☎941局4603 ▼年長者 ☎毎月第一・三水曜 十回 ▼婦人セミナー ☎毎月第一・四水曜 十回 ▼ホームタッキング ☎毎月第二・四水曜 十回。  
両谷 ☎941局1138 ▼民謡 ☎毎月第一土曜 十一回 ▼手芸 ☎毎月第二水曜 十回 ▼健康 ☎毎月第一水曜 十一回 ▼盆栽 ☎毎月

【4月】▶19日=①朽網東町 ②朽網日豊スワロータウン ③新田曾根協協前 ▶20日=①津田グリーンタウン ②上貫第二 ③東貫熊崎公園 ▶21日=①鱈田市民館 ①平尾 ②上志井公民館 ③守恒団地 ▶22日=①星和台 ②企救丘第二町内 ▶25日=①山手団地会館 ②志徳団地17棟 ▶26日=①徳力くすの木公園(午後4時まで) ▶27日=①吉田団地民岳池横 ②中吉田消防団車庫 ▶28日=①志井サンハイツ ②志井第一。

【5月】▶6日=①春日台 ②西谷変電所前 ▶9日=①長行台 ②長行緑光苑 ③菅生台平和公園 ▶10日=⑦たかは台 ①貫緑町 ②田原。 《以下次号》

### 自動車文庫

1人4冊以内で、次の巡回日まで貸し出します。無料。

問い合わせは、中央図書館 奉仕課 ☎571局1481へ。

時間は、⑦=午前10時30分～①=午後2時～⑦=3時～①=4時を表します。

【4月】▶19日=①朽網東町 ②朽網日豊スワロータウン ③新田曾根協協前 ▶20日=①津田グリーンタウン ②上貫第二 ③東貫熊崎公園 ▶21日=①鱈田市民館 ①平尾 ②上志井公民館 ③守恒団地 ▶22日=①星和台 ②企救丘第二町内 ▶25日=①山手団地会館 ②志徳団地17棟 ▶26日=①徳力くすの木公園(午後4時まで) ▶27日=①吉田団地民岳池横 ②中吉田消防団車庫 ▶28日=①志井サンハイツ ②志井第一。

【5月】▶6日=①春日台 ②西谷変電所前 ▶9日=①長行台 ②長行緑光苑 ③菅生台平和公園 ▶10日=⑦たかは台 ①貫緑町 ②田原。 《以下次号》

【5月】▶6日=①春日台 ②西谷変電所前 ▶9日=①長行台 ②長行緑光苑 ③菅生台平和公園 ▶10日=⑦たかは台 ①貫緑町 ②田原。 《以下次号》

【5月】▶6日=①春日台 ②西谷変電所前 ▶9日=①長行台 ②長行緑光苑 ③菅生台平和公園 ▶10日=⑦たかは台 ①貫緑町 ②田原。 《以下次号》

【5月】▶6日=①春日台 ②西谷変電所前 ▶9日=①長行台 ②長行緑光苑 ③菅生台平和公園 ▶10日=⑦たかは台 ①貫緑町 ②田原。 《以下次号》

【5月】▶6日=①春日台 ②西谷変電所前 ▶9日=①長行台 ②長行緑光苑 ③菅生台平和公園 ▶10日=⑦たかは台 ①貫緑町 ②田原。 《以下次号》

【5月】▶6日=①春日台 ②西谷変電所前 ▶9日=①長行台 ②長行緑光苑 ③菅生台平和公園 ▶10日=⑦たかは台 ①貫緑町 ②田原。 《以下次号》

【5月】▶6日=①春日台 ②西谷変電所前 ▶9日=①長行台 ②長行緑光苑 ③菅生台平和公園 ▶10日=⑦たかは台 ①貫緑町 ②田原。 《以下次号》

【5月】▶6日=①春日台 ②西谷変電所前 ▶9日=①長行台 ②長行緑光苑 ③菅生台平和公園 ▶10日=⑦たかは台 ①貫緑町 ②田原。 《以下次号》

【5月】▶6日=①春日台 ②西谷変電所前 ▶9日=①長行台 ②長行緑光苑 ③菅生台平和公園 ▶10日=⑦たかは台 ①貫緑町 ②田原。 《以下次号》

【5月】▶6日=①春日台 ②西谷変電所前 ▶9日=①長行台 ②長行緑光苑 ③菅生台平和公園 ▶10日=⑦たかは台 ①貫緑町 ②田原。 《以下次号》

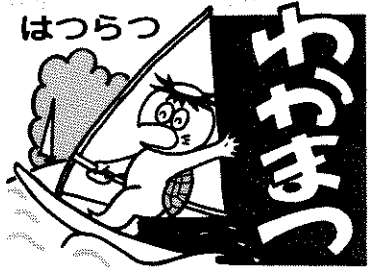
【5月】▶6日=①春日台 ②西谷変電所前 ▶9日=①長行台 ②長行緑光苑 ③菅生台平和公園 ▶10日=⑦たかは台 ①貫緑町 ②田原。 《以下次号》



## こどもまつりだ 全員集合!

大なわとび、大綱引き、紙芝居、工作などの楽しいコーナーがいっぱい。みんなで来てね!

- とき 5月3日10:00~14:00。雨のときは、映画大会(若松市民会館)だけ実施。
- ところ 久岐の浜広場(若松市民会館前)
- 問い合わせ 若松中央公民館 ☎751局8683



若松区役所 ☎761局5321



## よろしく 新区長です

4月1日から区政を担当することになりました。区民の皆さんのご支援、ご協力をお願いします。

若松区長・江尻和広

松中央公民館 ☎751局8683へ。

## 暮らしと経済講座

経済に強くなり、ゆとりある豊かな暮らしにしませんか。どなたでもどうぞ。先着八十人。受講無料。

【日程】 4月22日~8月19日の毎月一回土曜日、若松中央公民館で。五回。

内容は、「消費税と私たちの暮らし」、「生活設計」、「年金」、「世界経済と日本経済」など。

申し込みは、4月18日から、若松中央公民館 ☎751局8683へ。

## 火野葦平文学講座Ⅴ

どなたでもどうぞ。先着八十人。受講無料。

【日程】 4月23日~10月22日の毎月一回日曜日午後2時30分~4時30分、若松中央公民館で。七回。

内容は、「葦平の文学開眼」、「芥川賞受賞前後」、「遺書」など。

申し込みは、4月18日から、若松中央公民館 ☎751局8683へ。

## 周望学舎の宿泊 研修生を募集

対象は、若松・八幡東・八幡西・戸畑区に住むおむね60歳以上のひと。先着四十人。料金は、食事代等千円(寝間着希望者は別に六十円が必要)。

【日程】 4月27日~28日(二泊二日)、年長者研修大学校「周望学舎」☎591局2626へ。

内容は、「消費税と私たちの暮らし」、「食べられる野草」、「心豊かな老後」、「レクリエーション」。

申し込みは、4月20日から、周望学舎 ☎591局2626へ。

## 無料相談

学舎(小倉北区新高田二丁目29-1)で。

なお、27日は、八幡西区役所前(午前10時)と戸畑駅前(10時30分)にバスで迎えに行きます。

内容は、「消費税と私たちの暮らし」、「食べられる野草」、「心豊かな老後」、「レクリエーション」。

申し込みは、4月20日から、周望学舎 ☎591局2626へ。

交通事故相談 ☎4月18日午前10時~午後4時、若松区役所第2会議室で。

行政相談 ☎4月19日午前10時~午後3時、若松区役所第2会議室で。

法律人権特別相談 ☎4月21日午後1時30分~4時30分、若松区役所第2会議室で。

心配ごと相談 ☎時間は、いずれも午前10時~午後3時。▼4月25日、若松区役所島郷出張所 ▼毎週水曜日(ただし、5月3日は休み)、若松区役所二階相談所で。

年金相談 ☎毎週木曜日(ただし、5月4日は休み)午前10時~午後4時(ただし、船員保険は午前10時30分~午後2時30分)、若松区役所第2会議室で。

## 若松図書館 ☎761局2942

※休館日は、月曜日、祝日、月末(ただし4月30日は開館)、5月4日。

★成人読書会=4月21日午前10時~正午。参加無料。テキストは、杉本彰子著「東京新大橋雨申図」。

—自動車文庫「いしみね号」—

1人4冊以内。無料。各場所に約50分間停車。時間は、①=午前10時30分~ ②=午後1時30分~ ③=2時30分~ ④=3時30分~。

【4月】 ▶15日=①新大谷町 ②大谷三井鉦山社宅 ③棚田公園 ▶18日=①中畑三井アルミ社宅 ②東小石団地 ③小石営業所 ▶19日=①中畑日立社宅 ②西畑市住 ③畑保育所前 ▶20日=①今光公園 午後3時~塩屋 ②蟻住団地 ▶21日=①和田町 ②藤ノ木 ③古前公園 ▶25日=①深町団地 ②原町公園 ③迫田町 ▶26日=①高須北 ②高須西 ▶27日=①高須南一 ②高須南 ③高須東 ▶28日=①大池団地 ②小石本村町 ③小竹促進。

【5月】 ▶6日=①畠田公民館 ②初日公民館 ③竹並公民館。

(以下次号)



「寄付感謝します」香典返し) 若松区社会福祉協議会(久保田主税(白山) 菅キクエ(赤島町) 花田勝(白山) 上村登美子(童子丸) 山地和彦(本町) 大庭弘幸(片山) 松永トナ(深町) 樋三子(本町) 若松区民生委員協議会(山本善夫(山ノ堂町) 中村保秋(深町) 山地和彦(本町) 吉田正博(老松一) 樋三子(本町)。(敬称略)

## 新三種(麻しん・おたふくかせ・風しん)混合予防接種

●問い合わせ 若松保健所 ☎761局4043

市では、4月から「新三種(麻しん・おたふくかせ・風しん)混合予防接種」を行っています(7・8月を除く1年中)。

接種は無料。ポスターを張っている区内の医療機関で診療時間中にごと。母子健康手帳と印鑑をお忘れなく。

なお、従来の麻しんだけの予防接種も行

っていますので医師に相談して下さい。

●対象 生後12か月~36か月の人で、麻しん(はしか)の予防接種を受けていない人。36か月を過ぎた人は、若松保健所へ相談を。

●注意すること 接種後2週間くらいまでに、軽い発熱や発しんなどがみられますが、心配はいりません。万一、心配な症状があれば、すぐに医師の診察を受け、若松保健所へ連絡して下さい。

※従来の三種(百日せき・ジフテリア・破傷風)混合予防接種が、4月から、ポスターを張っている区内の医療機関で1年中(診療時間中)受けられるようになりました。詳しくは、医療機関へ問い合わせを。

れは、すぐに医師の診察を受け、若松保健所へ連絡して下さい。

※従来の三種(百日せき・ジフテリア・破傷風)混合予防接種が、4月から、ポスターを張っている区内の医療機関で1年中(診療時間中)受けられるようになりました。詳しくは、医療機関へ問い合わせを。



八幡東区役所 ☎671局0801

### 周望学舎の 宿泊研修生を募集

対象は、八幡東・若松・八幡西・戸畑区に住む、おおむね60歳以上の人。先着四十人。食事代等千円（ただし、寝間着使用は六十円）。

研修内容は、「心豊かな老後」「消費税と私たちの暮らし」など。

〔日程〕 4月27日（28日）泊二日、年長者研修大学校「周望学舎」（小倉北区新高田二丁目29-1）で。

4月27日は、午前10時15分に八幡東区役所前バスで迎えに行きます。

申し込みは、4月20日から、周望学舎 ☎57局26206へ。

### すこやか教室

対象は、60歳以上の人。定員百三十人。受講無料（材料費実費）。

〔日程〕 5月12日・10月27日の毎週金曜日午前10時・正午と午後1時30分・3時30分、八幡東中央公民館で。

コースは、▼教養コース（全員受講）▼午前の部 ▼選択コース（古典、川柳、健康体操、書道の中から1コースを選択）▼午後の部

## みんな集まれ!

子どもまつり

4月29日 9:30~15:00

(雨のときは30日)

### 高炉台公園

ジグソーパズル、プラスチックバンド演奏、創作みこし、クモの巣渡り、タイヤトンネル、竹馬乗り、消防車展示とレジャーの演技、大声大会など、楽しい催しがいっぱい。入場無料。アイスクリームやカレーなどのバザーもあるよ。

（問い合わせ） 八幡東中央公民館 ☎6561

### 八幡東区役所 市民ホールの催し

●成人病健診のすすめ 4月28日まで、保健所の行事案内や成人病健診のPRパネル等を展示するほか、血圧測定（4月18日、25日の午前10時・正午）も行います。無料。

### 八幡市民会館 美術展示室の催し

●北九州水彩画公募展（洋画）  
4月24日・30日の午前10時・午後6時（入館は5時30分まで。4月30日は3時まで）。

### 無料相談

巡回交通事故相談 4月17日午前10時・午後4時、八幡東区役所相談室で。

年金相談 4月18日・25日・5月2日・9日の午前10時・午後4時、八幡東区役所相談室（4月25日は国保年金課）で。

行政相談 4月20日・5月11日・18日の午前10時・午後3時、八幡東区役所相談室で。

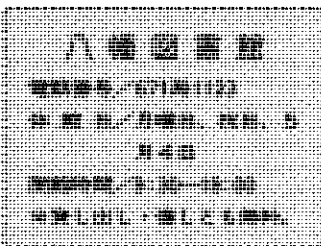
法律人権特別相談 5月10日午後1時30分・4時30分、八幡東区役所大会議室で。

高齢者職業相談（55歳以上） 毎週月曜・土曜日（祝日）、5月4



笑顔の写真コンテスト「Smile Photo」の応募用紙

日は休み）の午前9時・午後4時（土曜日は正午まで）、八幡東区役所高齢者職業相談室で。  
心配ごと相談 毎週水曜 水曜 金曜日（祝日は休み）の午前10時・午後3時、八幡東区社会福祉センター（八幡東区役所南側）で。  
第四金曜日は弁護士も相談  
良町） 大迫久（清田一）



●成人読書会 4月18日午前10時～正午。テキストは「新しい人よ眼ざめよ」。

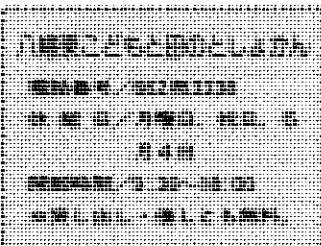
### 自動車文庫

1人4冊以内で、次の巡回日まで貸し出します。無料。  
時間は、㉑=午前10時40分～  
㉒=午後1時40分～ ㉓=2時40分～ ㉔=3時40分～。

【4月】 ▶15日=㉑厚生年金竹風荘 ▶18日=㉒槻田公民館 ㉓大蔵公園 ㉔勝山北団地 ㉕新日鉄五条公園 ▶26日=㉖祝町小学校 ㉗高見小学校 ㉘茶屋町公園 ㉙高槻小学校 ▶27日=㉚市営上本町団地 ㉛諏訪一田消防第4分団前 ㉜富田町公園 ㉝枝光四。

【5月】 ▶9日=㉑厚生年金竹風荘 ▶10日=㉒槻田公民館。

《以下次号》



●お楽しみ会 4月22日午後2時～3時。お話「とんだぬけさく」、紙芝居「むかてたいし」など。  
●映写会 5月6日午後3時～4時。「チュー・ワン・ニャン」「おかあさん」などを上映。

### 平成元年度 八幡東保健所週間行事表

曜日	午前(9:00~11:00)	午後(13:00~15:00)
月		<ul style="list-style-type: none"> <li>妊婦相談(第1・3) 妊娠届の受け付けと検診 母子健康手帳の交付 受け付け(13:00~13:30)</li> <li>肺がん検診(第2・4)</li> </ul>
火	<ul style="list-style-type: none"> <li>1歳6か月児・3歳児 精神発達相談(第4、予約制)</li> <li>エイズ相談(第2、予約制)</li> </ul>	<ul style="list-style-type: none"> <li>ツベルクリン反応検査(第2、10月はなし)</li> <li>乳幼児保健指導と離乳食指導 4・5か月児(第2)、受け付け 7・8か月児(第4) (13:00~13:30)</li> </ul>
水	<ul style="list-style-type: none"> <li>1歳6か月児保健指導(第2) 受け付け(9:30~9:40)</li> <li>3歳児ルーム(第4) 受け付け(9:30~9:40)</li> <li>デイ・ケア(第1)</li> </ul>	<ul style="list-style-type: none"> <li>子育てなんでも相談(第3、予約制)</li> </ul>
木	<ul style="list-style-type: none"> <li>デイ・ケアセンター入所相談(第2・4)</li> </ul>	<ul style="list-style-type: none"> <li>成人病・結核検診</li> <li>精神保健・酒害相談(第2)</li> <li>老人精神保健相談(第4、予約制)</li> <li>結核検診(第2・4)</li> <li>血液検査 梅毒血清反応、血液型、血色素</li> <li>BCG接種(第2、ただし、6・11・2・3月は第3)</li> </ul>
金	<ul style="list-style-type: none"> <li>成人病食生活相談(第2) (10:00~12:00)</li> </ul>	<ul style="list-style-type: none"> <li>母親教室(第2・3・4) 受け付け(13:00~13:05)</li> <li>フッ素塗布(第1・3) 幼児</li> <li>成人病食生活相談(第2)</li> </ul>

●犬・猫の引き取り 月曜～金曜日 受け付け(8:30~11:00)。  
●水質検査(井戸水) 水曜日 事前に容器の受け取りを。

★対象は、生後12か月・36か月のお子さんで、まだ麻疹はしかに予防接種を受けていない人。36か月を過ぎた人は、八幡東保健所に相談を、接種無料。母子健康手帳と印鑑をお忘れな。

【日程】 7月・8月を除く一年中、市内の開業医院で診療時間中にして下さ。

なお、従来の麻疹だけの予防接種もできますので、医師に相談して下さい。

※百日せき・ジフテリア・破傷風に相談を、接種も一年中受けられるようになりました。詳しくは、表から、尾倉公民館で。

示のある医療機関に問い合わせを。  
健康料理 ★なたでもどうぞ、参加無料。  
献立は、豚肉とかぼちゃのオーストリアソース炒め、塩こんぶのサラダ、あじの干物ませずし、ビックリマンきょうざ。

【日程】 4月27日午前10時30分

### 保健所だよ

八幡東保健所 ☎671局0990



# 八幡西

八幡西区役所 ☎642局1441

## 希望学舎の宿泊研修生を募集

対象は、八幡西・若松八幡東・戸畑区に住む、おおむね60歳以上の。先着四十人。料金は食事代等千円(寝間着使用は六十円)。

研修内容は、「心豊かな老後」「消費税と私たちの暮らし」など。  
 【日程】 4月27日(土)28日(日)29日(月)、年長者研修大学校「希望学舎」(小倉北区新高田二丁目29-1)で、27日は、八幡西区役所前(午前10時)にバスで迎えに行きます。

申し込みは、4月20日から希望学舎591局2026へ。

## すこやか教室

対象は、60歳以上の人。定員百三十人(選択コースは各二十人、四十人)。受講無料(材料費実費)。  
 【日程】 5月12日、10月27日の毎週金曜日午前10時(正午と午後1時30分)3時30分、八幡東中央公民館で。

コースは、●教養コース(全員受講)●午前の部●選択コース(古典、川柳、健康体操、書道の中から1コースを選択)●午後の部。  
 申し込みは、4月28日午前9時～10時に、八幡東中央公民館(八幡東区)

幡東区尾倉二丁目6-3、☎60561(へ)来館してどうぞ。なお、コースの決定は、午前10時から行います。

## 16歳以下 映写技術講習会

対象は、子ども会、PTA、老人クラブ等で活動している人(学生は除く)。定員四十人(多数のときは抽選)。受講無料。  
 【日程】 5月21日午前10時～午後5時、八幡西中央公民館で。申し込みは、往復はがきに、住所氏名、電話番号、団体名を書いて、5月10日までに八幡西中央公民館☎806八幡西区相生町19-1(へ)。

問い合わせは、視聴覚センター☎591局3131へ。

## 公民館講座

●香月公民館☎67局0203  
 申し込みは、4月25日午前10時から来館してどうぞ。  
 ●ミセススクール☎5月10日、8月2日の毎週水曜日午前10時～正午。対象は女性。先着五十人。受講無料(日本の美と女性の生き方)。  
 ●則松公民館☎62局2010  
 申し込みは、5月9日午前10時から来館してどうぞ。  
 ●年長者講座☎5月17日～8月2日の毎週水曜日午前10時～正午。

対象は60歳以上の人。先着二十人。受講無料(ただし、料理実習の材料代千四百円が必要。健康体操、税金・相続、健康料理など)。  
 ●八咫公民館☎31局2555  
 いずれも申し込みは、5月10日午前10時から来館してどうぞ。ワークショップ講座は、午前10時10分から抽選を行います。

▼ワープロ講座☎5月23日、27日の午後7時～9時(定員三十人)。資料代千円程度。▼文学講座「日本歴史」もやま話。☎6月7日、7月26日の毎週水曜日午後1時30分～3時30分。先着三十人。受講無料。

問い合わせは、視聴覚センター☎591局3131へ。

## 昭和時代く八幡の小学校教科書展

尋常小学校(国民学校)小学校の教科書の変遷を紹介(入場無料)。  
 【日程】 5月2日～31日(月曜日は休み)。八幡西市民センター(郷土資料室)で。  
 問い合わせは、八幡西中央公民館☎641局7700へ。

## 無料相談

●年金相談 4月19日・26日の午前10時～午後4時、八幡西区役所国保年金課で。  
 ●行政相談 4月20日・27日の午前10時～午後3時、八幡西区役所市

民相談室で。巡回交通事故相談 4月25日午前10時～午後4時、八幡西区役所市民相談室で。  
 ●法律人権特別相談 4月27日午後1時30分～4時30分、八幡西区役所大会議室で。  
 ●高齢者職業相談(55歳以上) 毎週月曜(金曜日)(祝日)、5月4日は休みの午前9時～午後4時、八幡西区役所一階高齢者職業相談室で。  
 ●心配ごと相談 毎週水曜・木曜・金曜日(祝日)、5月4日は休みの午前10時～午後3時、八幡西市民センター内心配ごと相談室で。毎月第四水曜日は弁護士も面談

八幡西保健所 ☎642局1441内線310

●麻疹・おたふくかぜ、風しん混合予防接種  
 ★対象は、生後12か月～36か月のお子さんで、まだ麻疹(はしか)の子防接種を受けていない人。36か月を過ぎた人は、八幡西保健所に相談を。接種無料。母子健康手帳と印鑑をお忘れなく。  
 【日程】 7月・8月を除く一年中、市内の開業医で。  
 なお、従来の麻疹だけの接種

対象は、生後3か月以上の犬。料金は一頭につき四千六百六十円。問い合わせは、動物管理センター☎591局1800へ。

## 狂犬病予防注射と登録を

4月	時間	場所
20日	10:00~10:30	三ツ頭公園
	10:50~12:00	日吉2号公園
	13:10~15:00	浅川分室
21日	10:00~10:30	東浜公園
	10:50~11:20	岡田公園
	12:30~13:40	岡上(六本木)公園
	14:10~14:40	岡上(六本木)公園
24日	10:00~11:50	五郎丸東公園
	13:00~13:40	永大丸1号公園
	14:10~15:00	紅梅2号公園
25日	10:00~11:40	岩田公園
	12:50~13:40	岩田公園
	14:10~15:20	御手洗公園

(前号からの続き。以上全日程)

## 全員集合! 子どもまつり

と き/5月5日午前10時～午後3時  
 ところ/八幡西市民センター・大池球場周辺  
 竹とんぼ作り、映画、紙芝居、らくがきひろば、輪まわし、金魚すくい、グラウンドゴルフ、バザーなど、楽しい催しがいっぱい。入場無料。  
 問い合わせ/八幡西中央公民館☎641局7700

## 八幡西図書館

電話☎641局0207  
 館址☎641局0207  
 開館時間☎641局0207  
 休館日☎641局0207

## 自動車文庫

時間は、①午前10時40分～ ②午後1時40分～ ③午後2時40分～ ④午後3時40分～を表します。

- 【4月】▶15日=④市営茶売団地 ⑦町上津役公民館 ⑨引野三ちびっ子広場 ▶18日=①萩原北公園 ⑦市営折尾東団地 ⑨県営折尾東団地 ▶19日=⑦黒崎窯業大畑A Pと県公社浅川団地 ①楠橋高江(株)緒方組前と塔野西公園 ⑦木屋瀬電停と下上津役ひまわり台 ②中尾公民館と桜ヶ丘町 ▶20日=⑦大原団地53棟 ▶21日=⑦浅川本村さつき ①山九永大丸西町社宅と本城雇用促進住宅 ⑦市公社則松団地と光貞台東公園 ⑨南八千代町と医生ヶ丘 ▶22日=⑦新日鉄王A P ①新上津役団地 ⑦県営小嶺団地 ⑨小嶺台四 ▶25日=正午～八幡西区役所 ⑦農協八幡支所 ⑨上の原第4 ▶26日=⑦永大丸南町二 ①千代五 ⑦茶屋の原団地 ⑨千代ニュータウン東児童公園 ▶27日=⑦浅川水洗公園 ①市営本城団地 ⑦県営千代ヶ崎団地 ▶28日=⑦黒崎窯業紅梅A Pと松寿山ニュータウン児童公園 ①幸神大畑と鷹見台五郎丸公園 ⑦市営幸神西団地3棟と泉ヶ浦郵政A P ③三菱化成幸神A Pと礎地団地。

【5月】▶6日=⑦大膳二公園前と藤原バス停 ①西王子町公園と住宅公園本城西団地 ⑦市公社小鷺田団地と日吉台一 ②小鷺田公園団地と日吉台二。

《以下次号》

大畑子どもまつり  
 電話☎641局0207  
 館址☎641局0207  
 開館時間☎641局0207  
 休館日☎641局0207

●成人読書会 4月25日午前10時～午後1時。テキストは「老熟家族」。

## 八幡西区制15周年記念 まつりWEST '89

4月29日・30日。ふれあい通り、黒崎商店街、北九州プリンスホテルなどで。  
 【主な内容】▶29日=ミスWEST コンテスト(10:30～、メイト黒崎ピロティー広場)、1.8tの日本一の大きいちまき(13:00～、井筒屋前ふれあい広場)、パレード(13:30～)、ロック演奏(18:00～、プリンスホテル)等  
 ▶30日=いずれも北九州プリンスホテルで。エレクトーン演奏(12:00～)、ウォークラリー(13:30～)、太鼓競演(15:30～)、ロック演奏(16:30～)等。  
 ※29日13:00～16:00は、ふれあい通りが車両通行止めとなります。

【問い合わせ】 八幡西区役所振興課☎642局1441内線252

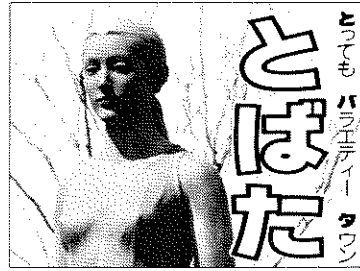
□市政より載ったあなたの写真を差し上げます。申し込みは、報室広報課☎642局2236へ □印刷 株式会社 天正印刷製本所(小倉北区)



## こどもまつりだ全員集合!

風雲夜宮城(ミニアスレチック)や紙芝居、竹馬、輪投げなど楽しいコーナーがいっぱいだよ!

- 日程 4月29日午前10時~午後2時30分、夜宮公園で。雨のときは4月30日に順延。
- 問い合わせ 戸畑中央公民館 ☎882局4281



## とばた

戸畑区役所 ☎871局1501

### 16ミリ映写技術講習会

対象は、子ども会・PTA・老人クラブなどの団体が活動している人(学生は除く)。定員四十人(多数の場合は抽選)。受講無料。

【日程】 5月28日午前10時~午後5時、一校公民館で。

申し込みは、往復はがきに住所氏名、団体名、電話番号を書いて、5月20日までに、戸畑中央公民館(☎804戸畑区中本町7-20)へ。

問い合わせは、視聴覚センター ☎561局3-3-1へ。

### 周望学舎の宿泊研修生を募集

対象は、戸畑・若松・八幡東・八幡西区に住むおおむね60歳以上の人。先着四十人。料金は、食事代等千円(寝間着希望者は別に60円が必要です)。

【日程】 4月27日~28日(一泊二日)、年長者研修大学「周望学舎」(小倉北区新高田)・丁目29-1)で。なお、27日は、戸畑駅前(午前10時30分)にバスで迎えに行きます。

内容は、「消費税と私たちの暮らし」「食べられる野草」「心豊かな老後」「レクリエーション」。申し込みは、4月20日から、周望学舎 ☎561局2626へ。

### すこやか教室

対象は、市内に住む60歳以上の人。先着百二十人。受講無料(材料代実費)。

【日程】 5月12日~10月27日の毎週金曜日、八幡東中央公民館(八

### 幡東区尾倉(丁目6-13)で。

必修コース(教養) 午前10時~正午 ▼選択コース(古典・川柳・健康体操・書道) 午後1時30分~3時30分。

申し込みは、4月28日午前9時~10時に八幡東中央公民館へ本人が来館してどうぞ。選択コースの決定は10時から行います。

問い合わせは、八幡東中央公民館 ☎671局6561へ。

### 小児まひ生ワクチン

対象は、生後3か月~18か月の人で、二回服用していない人。18か月を過ぎた人は、戸畑保健所へ相談を。無料。

当日の朝、お子さんの体温を測り、保護者が付き添うこと。印鑑

戸畑医師会医療センター(正津町2-10、☎871局6326)では、

### がん・成人病相談

約五十点を展示。

### 戸畑中央公民館市民ギャラリーの催し

浅枝美峰「書の歩み展」4月20日~23日の午前9時~午後5時(23日は午後4時まで)。入場無料。書約五十点を展示。

と母子健康手帳をお忘れなく。【日程】 受け付けは、いずれも午後1時30分~2時45分、次の公民館で。▼4月18日「天籟寺」▼19日「牧山東」▼25日「一校」▼26日「轄ヶ谷」▼27日「浅生」。問い合わせは、戸畑保健所 ☎871局4527へ。

### 戸畑駅ビルこどもと母のとしよかの催し

こどものつどい 4月22日午後2時~3時。幼児・小学生向けの絵本の読み聞かせ、紙芝居、ゲームなど。参加無料。

どんぐり会 4月22日午後2時30分~3時30分。参加無料。お話を絵本の読み聞かせの勉強会。

問い合わせは、戸畑駅ビルこどもと母のとしよか ☎882局3882へ。

血圧測定、検尿などのほか、がんや成人病の相談にも応じています。無料。

【日程】 毎月第四金曜日(4月は28日) 午後1時30分~3時。



### 無料相談

問い合わせは、戸畑区役所市民相談室 ☎871局0039へ。

年金相談 4月17日・24日・5月1日午前10時~午後4時、戸畑区役所二階第2会議室で。心配ごと相談 4月20日・27日午前10時~午後3時、戸畑区役所二階第2会議室で。

### 寄付感謝します(香典返し)

【戸畑区社会福祉協議会へ】 蔵田利子(権ノ木町) 榎坂行夫(東大谷) 松岡俊晴(新池) 西敬(小芝) 桂頭徳(小倉南区)。【戸畑民生事業協会へ】 安田秀子(中原東一)。敬称略

## 新三種(麻しん・おたふくかぜ・風しん)混合予防接種

●問い合わせ 戸畑保健所 ☎871局4527

市では、4月から、新三種(麻しん・おたふくかぜ・風しん)混合予防接種、を行っています(7・8月を除く1年中)。

接種は無料。ポスターを張っている区内の医療機関で診療時間中どうぞ。母子健康手帳と印鑑をお忘れなく。

なお、従来の麻しんだけの予防接種も行

っていますので医師に相談して下さい。

●対象 生後12か月~36か月の人で、麻しん(はしか)の予防接種を受けていない人。36か月を過ぎた人は、戸畑保健所へ相談を。

●注意すること 接種後2週間くらいまでに、軽い発熱や発しんなどがみられますが、心配はいりません。万一、心配な症状があ

れば、すぐに医師の診察を受け、戸畑保健所へ連絡して下さい。

※従来の三種(百日せき・ジフテリア・破傷風)混合予防接種が、4月から、ポスターを張っている区内の医療機関で1年中(診療時間中)受けられるようになりました。詳しくは、医療機関へ問い合わせを。