

それは、電話のベルで始まった...

悪質商法に注意



悪質商法・市内一円で暗躍中

生活に暗い影を投げかける「悪質商法」。被害で泣く人は後を絶ちません。そして、正当なセールス活動までもがそうした目で見られ、働く人たちの生活をも脅かしています。だます方が悪いに決まっていますが、だまされる方にも原因がないとは限りません。うまい話には落とし穴。良く見、良く聞き、正しい判断をして下さい。

市政だより

きたきゅうしゅう

9月15日

NO.626

●発行 北九州市 ●編集 北九州市広報室広報課 ☎803 北九州市小倉北区城内1番1号 ☎582局2236
平成元年9月15日発行
(毎月1日・15日の2回発行)

北九州市の技術の世界へ

「九州国際センター」……10月2日オープン



施設の概要

■研究棟 八幡東区平野二丁目2-1
 ■講義棟 八幡東区平野二丁目2-1
 ■会議棟 八幡東区平野二丁目2-1
 ■研修棟 八幡東区平野二丁目2-1
 ■展示棟 八幡東区平野二丁目2-1
 ■図書棟 八幡東区平野二丁目2-1
 ■多目的ホール 八幡東区平野二丁目2-1
 ■駐車場 八幡東区平野二丁目2-1

市は、八幡東区平野地区を、国際的な技術研修、教育研究、情報提供を中心とした「国際交流ゾーン」として整備しています。この地区に「九州国際センター」が10月2日、オープンします。これは、開発途上国からの技術研修員を受け入れる施設で、この地区の核となる施設です。

一方、JR小倉駅北口地区では、国際的な会議や展示会の開催を目的とした「国際コンベンションゾーン」の整備が進められています。これらは、市が進めている国際都市づくりの中心となるものです。

研修の場を超えて 国際交流の中心に

我が国は、世界に誇る産業技術を持っています。こうした技術を開発途上国に伝えていくことは、我が国が世界に果たすべき大切な使命です。

我が国では、昭和29年から技術研修員を受け入れ、その人数はこれまで七万人を超えています。

特に、高度な産業技術の集積がある本

市は、国内でもトップクラスの受け入れ実績を持ち、開発途上国からも高い評価を受けています。

このようなことから、国際協力事業団の「九州国際センター」が平野地区に建設されました。

同センターの完成で、技術研修が効果的に行われるとともに、今までは、ホテル等に分宿していた研修員が一堂に会し、相互の幅広い交流が行えるようになります。

同センターでは、今年度、約三百人の受け入れを予定しています。

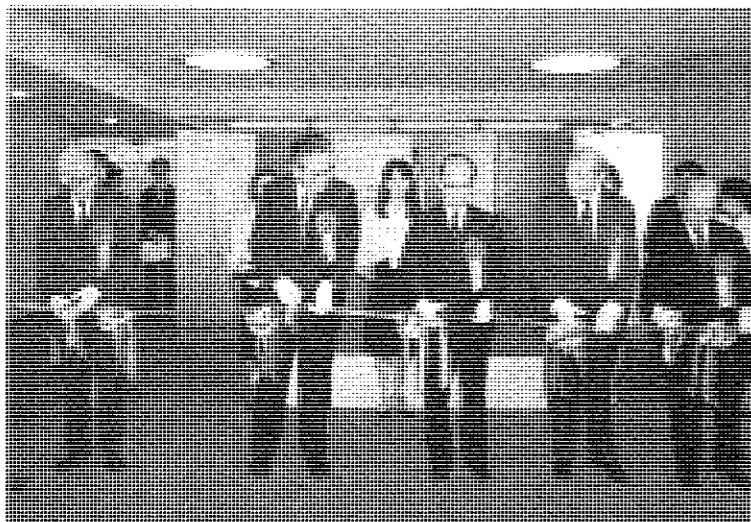
この平野地区では、4月に、九州国際大学の国際商学部が開校され、8月には、「やはた国際村」が開校。メインストリート「国際通り」や鉄鋼彫刻、牡牛座の月がある「彫刻広場」も完成しました。

また、市民と技術研修員や留学生の交流の場として「ビレッジコアやはた(仮称)」の建設も予定されており、平野地区の「国際交流ゾーン」づくりは着々と進んでいます。



地区 平野 国際交流ゾーン整備計画

アジアの学術・研究都市へ 向けてGO!



国際東アジア研究センター 9月1日開設

◀ 開設式

左から、東京都立大学名誉教授・磯村英一さん、九州大学名誉教授・田中健蔵さん、末吉典一・北九州市長、ペンシルベニア大学名誉学長・マーチン・マイヤソンさん、北九州商工会議所会頭・安川寛さん。

北九州市とペンシルベニア大学(アメリカ)との協同研究施設「国際東アジア研究センター」が9月1日、オープンしました。当初は、毎日西部会館内(小倉北区紺屋町、☎511局1311)の仮住まいでスタートし、本格的な施設の整備等は今後の予定です。

同研究センターの開設で、「北九州市ルネッサンス構想」に掲げる未来の都市像「未来をひらくアジアの学術・研究都市」の実現に向けて大きく前進したことになります。

外国大学との共同研究 機関の設立は日本初

「国際東アジア研究センター」の開設は、昭和62年5月、本市が、ペンシルベニア大学の北九州市進出を要請したことから始まりました。

その後、相互訪問を繰り返し協議を重ね、東アジアを対象とした研究機関を設立することが決まり、昭和63年11月、合意書の調印が行われました。

地方自治体と外国の大学が共同で研究機関を開設するのは、日本で初めてのことです。

なお、同研究センターは、本市が二億円、福岡県が一億円を出資して設立する財団法人が運営組織となる予定で、理事長は九州大学名誉教授・田中健蔵さん、所長には東京都立大学名誉教授・磯村英一さんが就任しました。

北九州市をアジア 研究のメッカに

「国際東アジア研究センター」は次のような事業を行う予定です。

- ▼東アジアの経済・社会等に関する研究・分析
- ▼セミナー、シンポジウム、研究会等の開催
- ▼日本、アメリカ、東アジア地域の大学・研究機関等との交流
- ▼機関紙の発行、研究成果の出版

なお、当面の間は、このような事業を実施する準備期間とし、情報の収集や資料の作成に努めます。

研究の対象となる東アジアの地域は、世界経済の中で、今最も注目を集めています。

そして、北九州市は、地理的、歴史的に東アジア諸国と密接な関係にあり、東アジア諸国の交流の拠点となる位置にあります。

同研究センターの設立で、世界の頭脳と呼ばれる一流の学者が北九州市を訪れることとなります。

同研究センターは、アジア研究の中心的な役割を果たすとともに、本市の国際化・活性化に大きく役立つものと期待されています。

ECAR(軍縮問題を考える経済学者の会) 日本事務局も併設

この会は、経済学の立場で軍縮・国際平和問題を考えようとするノーベル経済学賞受賞者六人が中心となって設立されたもので、アジアでは初めての事務局設置となります。

ユニークなイベント大募集

「若者の集まる文化イベント」に100万円を助成

楽しい、ユニーク、ざん新、ファッショナブル、個性的……。とにかく、若者が大喜びするようなイベントを考えて下さい。

採用された企画には、100万円を助成。採用者には、来年中に市内でそのイベントを行っていただきます。

個人でもグループ(学校、企業など)でも応募できます。

どしどし応募して下さい。

【応募資格】 18歳以上の人(高

校生は不可。ただし、18歳以上の指導者がいる場合は応募できます)。

【応募方法】 申込書と具体的な企画書を、9月16日～11月30日に教育委員会文化課「若者文化会議イベント企画書公募」係(☎803小倉北区内1-1、市役所14階、☎582局2389)へ。申込書と企画書の記載要項は、同課、各区役所市民相談室、各中央公民館にあります。

●市の主な動き

8月30日 北九州都市高速道路の日明～戸畑ランプ間2.8kmが開通。

9月1日 美術館開館15周年記念「匿名コレクターによる名品展」開催(～11月26日)。

●9月1日、石油公団が「白島国家石油備蓄基地」(若松区沖の響灘)の建設工事の再開を決定しました。この石油備蓄基地は、昭和62年2月の大しけて防波堤が決壊し、工事が中断していたもので、年内にも工事が再開される見込みです。

●9月7日～10日、ソウル市(韓国)で開かれた「韓国国際観光振興展」に、本市が参加しました。観光や祭りを紹介するパネルなどを展示するほか、小倉祇園太鼓も披露し、本市をPRしました。

開発途上国の都市の環境対策 に関する国際シンポジウム

10月3日～6日に開催

「九州国際センター」のオープンを記念して、「開発途上国の都市の環境対策に関する国際シンポジウム」を開催します。

このシンポジウムは、開発途上国(10か国)の主要都市、韓国仁川市、国際連合の環境計画部門の代表などが参加し、環境問題について討議するものです。環境問題に関する都市レベルの国際会議は、日本で初めて行われます。

このシンポジウムのうち、10月3日・4日・6日の参加者を募集します。定員各日300人(多数のときは抽選)。入場無料。

なお、シンポジウムは、日本語・英語の同時通訳で行います。

【日程】 会場は、いずれも北九州プリンスホテル(八幡西区東曲町)で。▶3日

＝午前10時～午後3時。内容は、講演、日本の環境対策に関する事例報告など ▶4日＝午前9時30分～午後4時。内容は、開発途上国代表者の発表など ▶6日＝午前9時30分～正午。内容は、環境対策に関する今後の国際協力についての提言採択など。

【申し込み】 9月18日～25日に公害対策局環境管理課 ☎582局2388へ。

取りかかるとなる住民票

10月2日から、住民基本台帳をオンライン化

オンライン化で サービスアップ

市は、10月2日から、住民基本台帳事務をオンライン化します。事務処理は、市役所第二庁舎の大型コンピュータと各区役所・出張所の端末機とを専用回線で結んで行います。

これにより住民異動届、住民票の写しの発行、小・中学校の就学

通知などの事務がコンピュータ化され、市民サービスの向上と事務処理の効率化が図られます。今後事務のコンピュータ処理を進め、平成2年度末には印鑑登録・証明事務もオンライン化の予定です。

住民票が市内どの 区役所・出張所でも

オンライン化で特に便利になる

のが、住民票の写しの受け取りです。



▲若松区役所市民課窓口

これまで自分の住所地の区役所・出張所でしか取れなかった住民票の写しが、10月2日からは市内どの区役所（七か所）・出張所（九か所）でも取れるようになります。ただし、住民票でも次のものは、これまでどおり自分の住所地の区役所・出張所で手続きを

住民票の写しを 請求するときは

住民票の写しを請求するときは、手続きに来る人の印鑑が必要です。なお、他人の住民票の写しを請求するときは、申請書に使用目的を記入して下さい。不当な目的に使用するときには、交付できません。また、住民票の写しは、本籍・続柄および過去の記事は省略して発行します。本籍・続柄が必要な場合は、申請書にその理由を記入して下さい。過去の記事が必要な場合は、窓口で申し出て下さい。

問い合わせは、各区役所市民課・出張所へ。

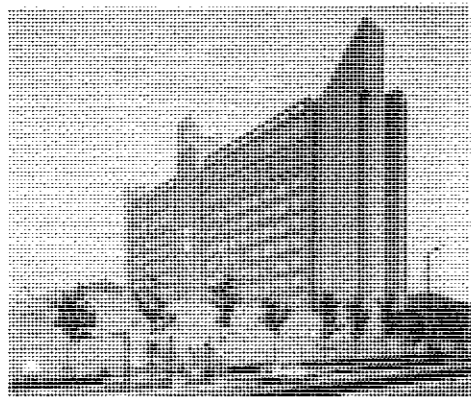
街がオシャレを始めた

美しい街並みを演出する建物・景観を表彰

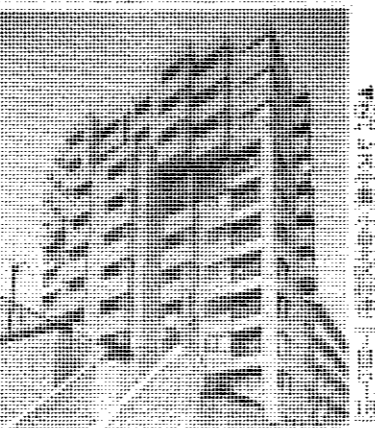
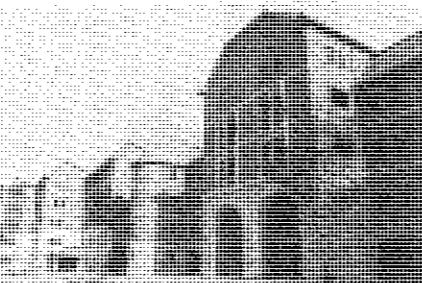
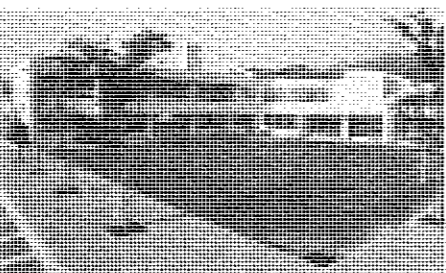
平成 元年度 建築文化賞

建築文化賞は、北九州市の環境・立地条件等の個性を生かし、周囲の雰囲気づくりや美しい街づくりに寄与している建築物（群）を表彰する制度です。今年度は、次の九件が表彰を受けました。

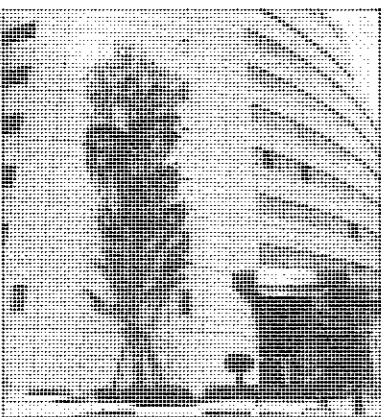
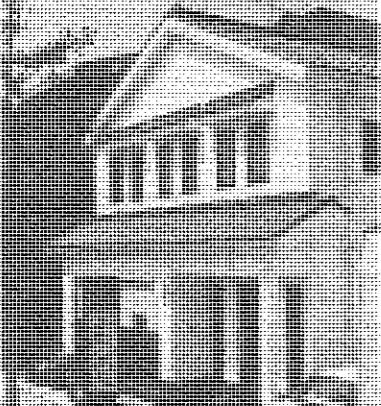
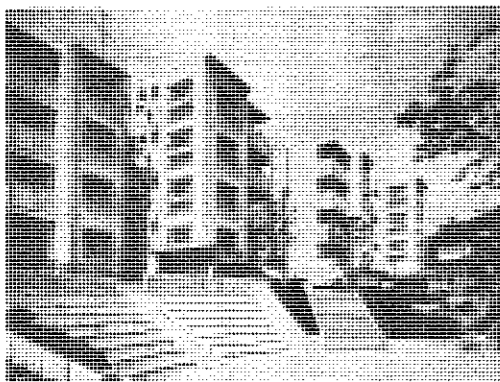
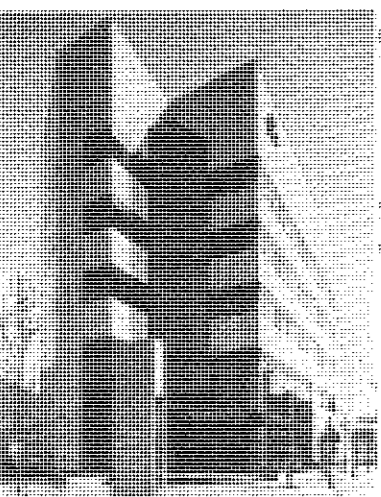
▲①北九州プリンスホテル
（八幡西区東出里町3-1）



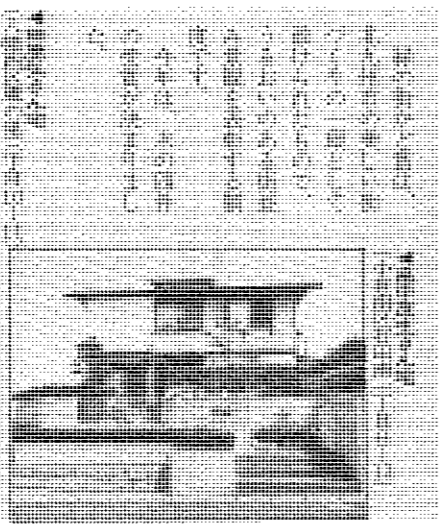
▲②市立大原小学校
（八幡西区町上津役東一丁目12-1）



▲⑥大会館 八幡東区大谷一丁目2番



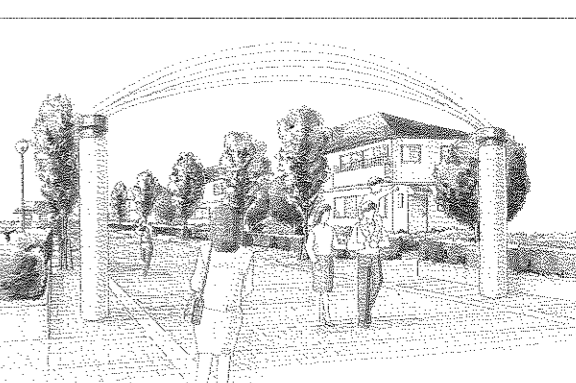
緑の街かじ賞



イエスポ
YES PO '89
第2回北九州市総合住宅展
とき 9月23日～10月1日
午前10時～午後5時
ところ 千代ニュータウン
(八幡西区石坂一丁目)

入場無料

●問い合わせは、建築局計画課
☎82局2592へ。



●交通案内 黒崎バスセンターから ▶西鉄バス83⑦⑧⑨番系統で「小嶺インター」か「小嶺団地」バス停下車 ▶西鉄バス⑩番系統で「香月団地」か「みどりヶ丘」バス停下車。

美しい住まい。多彩な個性。調和した街並み。

第二回北九州市総合住宅展「イエスポ'89」では、いろいろなタイプのすてきな住まい三十八棟を、植栽や外構にも配慮したモデル的な街並みの中で展示します。今回のテーマは、「住まいの、いちばん新しい答え」。

全ての住まいが個性を競いながらも、一定のルールに従って、生け垣の樹木の種類や高さ、門灯、門扉、屋根や外壁の色などを統一し、調和した街並みを演出しています。それは、これからの「住まい」と「街づくり」のあり方への一つの提案です。

伸びやかで、みずみずしい暮らしが息づく街。

「住まい」と「暮らし」を同時に開催。

住まいに関する新しい情報を提供するためのフェアでは、住宅関連機器をはじめ、暮らしに役立つ機器や用品を紹介します。また、家族みんなで楽しめるイベントやすてきなプレゼントも用意しています。

会場は千代ニュータウンは、総区画千五百三十三区画を誇る市内最大規模の分譲住宅団地です。昭和54年に分譲を開始し、現在七百八十四区画を分譲、活気に満ちた夢あふれる新しい街として着実に成長しています。さあ、あなたも「イエスポ'89」へ。理想的な住まいに出会えるかもしれません。

放置自転車を追放!



「自転車の放置の防止に関する条例」を10月1日から施行

「一台くらいなら...」。軽い気持ちで置かれた最初の自転車。そして、一台、また一台。ついには大量の放置自転車となってしまいます。こうした大量の放置自転車は、街の美観を損なうばかりか、歩行者が歩道を通れない、救急車や消防車の救急活動に影響を与えるなど、都市機能の低下につながり、大きな社会問題となっています。

市では、快適で安全な生活環境を守るため、「自転車の放置の防止に関する条例」を10月1日から施行し、放置自転車対策を一層強力に進めます。

放置自転車は市が移動し保管

この条例では、市内全域を対象に、道路、公園、駅前広場などの公共の場所での自転車の放置を禁止しています。

これらの場所で、交通の妨害になる、美観を損なうなど、市民の生活に著しい障害を与える放置自転車は、指導し注意を行います。指導後、七日間以上放置されている自転車は、市が保管所に移動し保管します。

放置禁止区域を指定

条例では、特に「自転車放置禁止区域」を指定し大量放置自転車の原因となる「置き始めの一言」から規制を行うことが決められています。

その最初の区域として、地元や警察、交通機関などが協議して、門司駅前・八幡駅前・若松渡場一帯を指定しました(図①参照)。



▲放置禁止区域マーク

表示したり、禁止区域の案内板を設置したりしています。

放置禁止区域内に、自転車が放置されている場合、自転車駐車場などの適切な場所に移動するように、指導や警告を行いますので、すみやかに移動して下さい。警告後もなお放置されている自転車は、市が保管場所に移動し保管します。

移動された自転車の受け取りは

移動し、保管している自転車は、月曜～金曜日の午後3時～7時(土曜日は午後1時～5時)に、次の保管場所へ返還します。

- ▼西海岸自転車保管所 門司区西海岸三丁目一番地(☎332局6444)
- ▼小石自転車保管所 若松区響南町八番(☎44局2443)

築地町自転車保管所(八幡西区築地町十番、☎67局9442)

記名や、防犯登録などで所有者が明らかになった自転車は、所有者にはがきで通知します。なお、移動して三か月を過ぎても受け取りがない自転車は、市が処分します。

受け取りに来るときは、次のものが必須です。

- ①自転車のカギ、返還通知書など所有者であることを証明できるもの。
- ②身分証明書など住所・氏名を明らかにできるもの。
- ③印鑑。
- ④移動・保管手数料(一台千六百円)

バイクの違法駐車はレッカー移動も

原動機付自転車(ミニバイク)や自動二輪車は、道路交通法に基づき駐車違反の対象になります。

バイクの駐車違反は、減点一点(駐停車違反は二点)と反則金六千円(駐停車違反は七千円)が課せられます。

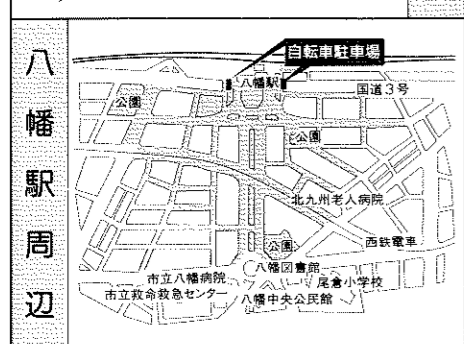
また、警察がレッカー移動を行うこともあります。この場合、移動料金と保管料(数千円)を徴収されます。

自転車駐車場の利用

放置禁止区域には、次の自転車駐車場を設置しています。

- ▼門司駅前自転車駐車場(☎330局7544)
- ▼若松渡場前自転車駐車場(☎44局2441)

図① 自転車放置禁止区域案内図



表① 自転車駐車場利用料金表

種別	自転車	125cc以下バイク		
普通使用	1日1回につき	100円	150円	
定期券による使用	学生	1か月	1,300円	1,900円
		3か月	3,700円	5,400円
	一般	1か月	2,000円	3,000円
		3か月	5,700円	8,500円

スーパーなどは駐車場の設置を義務付け

商業地域や近隣商業地域の規模小売店舗で、今後の新築・増築により店舗面積が千五百平方メートルを超えるときは、表②で算定した台数以上の規模をもつ自転車駐車場を設置しなければなりません。これに違反した場合は、十万円

表② 自転車駐車場設置の基準台数設置基準算定表

区分	台数の算出方法
商業地域	20台 + $\frac{\text{店舗面積} - 1500\text{m}^2}{450\text{m}^2}$ (台)
近隣商業地域	20台 + $\frac{\text{店舗面積} - 1500\text{m}^2}{70\text{m}^2}$ (台)

一人ひとりの心掛けて放置自転車ゼロに

市では、今後も「R」駅などの交通の要所を中心に自転車駐車場の整備を進めていきます。今年度は、戸畑駅前の整備を完了する予定です。

しかし、自転車駐車場の整備や放置自転車の規制だけでは放置自転車がなくなりません。この問題を解決するためには、市民の皆さん一人ひとりの責任ある行動が必要です。ご理解とご協力をお願いします。

- ① 自転車駐車場を利用しましょう。
 - ② 自転車駐車場がない場所には、乗って行かないようにしましょう。
 - ③ 短い距離は、なるべく歩きましょう。
- * 自転車には必ず記名と防犯登録をしましょう。

問い合わせは、建設局総務部 管理課 ☎582局2271へ。

草の根スポーツフェスティバル

来年、「とびうめ国体」が福岡県で開催されます。この国体の開催を記念して、市は、身近なスポーツの祭典として「草の根スポーツフェスティバル」を11月17日～19日に開催します。

このフェスティバルでは、一人でも多くの人が参加できる身近な国体しようとして始められた「国体デモンストラクション行事」の種目が行われます。

また、来年からは、「草の根スポーツフェスティバル」を毎年5月中旬に開催、秋の市民体育祭と並ぶ、春のスポーツフェスティバルとなります。

前夜祭

内容は、開会式、マスケゲーム、ブラスバンド演奏、エアロビクスダンスなど。なお、各区大会の出場者は、必ず前夜祭に参加していただきます。

各区大会

12月に行われる市内大会の予選になります。

ゲートボール大会

11月18日、各区会場で(雨のときは11月20日に延期)。チームは、昭和4年4月1日以前に生まれた人(専任監督は年齢制限なし)で編成し、監督一人、選手五人(七人。なお、ゲートボール協会に登録しているチームは、登録しているメンバーで編成し、未登録のチームは、同一中学校区に住む人で編成して下さい。参加料は、一チーム二千円(別に保険料が必要)。

家庭婦人バレーボール大会

11月18日、各区会場で。チームは、昭和39年4月1日以前に生まれた同一中学校区に住む既婚の女性で編成し、監督一人、選手十二人。ただし、国体、日本リーグ、全日本教員などの全国規模の大会に出場した経験のある人は、昭和29年4月1日以前に生まれた人しか出場できません。参加料は、一チーム二千円(別に保険料が必要)。

綱引大会

11月19日、各区会場で。チームは、同一小学校区に住む人で編成し、監督一人、選手十人。参加料は、一チーム五百円(別に保険料が必要)。一般男子、一般女子、小学生の部に分けて行います。

少女バレーボール大会

11月19日、各区会場で。チームは、同一小学校に通学する児童(原則として四年生、六年生)で編成し、監督一人(成人)、選手十二人以内。参加料は、一チーム二千円(別に保険料が必要)。

少年少女剣道大会

11月19日、各区会場で。チームは、一緒に日常活動をしている小学生(原則として四年生～六年生)で編成し、監督一人、選手五人、補欠二人以内。参加料は、一チーム二千円(別に保険料が必要)。

参加者を募集!

- 申し込み いずれも10月21日までに、各中央公民館に登録している各協会・連盟へ。申込書は、次の中央公民館にあります。
- ▼門司門司区栄町、☎332局0888
 - ▼小倉北小倉区大門一丁目、☎571局2712
 - ▼小倉南小倉南区若園五丁目、☎941局4220
 - ▼若松若松区本町三丁目、☎751局8683
 - ▼八幡東八幡東区尾倉二丁目、☎671局6561
 - ▼八幡西八幡西区相生町、☎671局7700
 - ▼戸畑戸畑区中本町、☎882局4281

愛称が「フックン」の人大募集!



「とびうめ国体」のマスコット「フックン」にちなんで、フックンの愛称で呼ばれている人を募集します。対象は、市内に住む人。年齢・性別は問いません。応募者の中から抽選で100人に、テレホンカード「あなたはフックン、証明書」と10月28日に行われる「とびうめ国体1年前記念フェスティバル」(もちまき、五輪真弓オンステージなど)の招待状を差し上げます。

【応募方法】 はがきに、住所、氏名、年齢、電話番号、愛称の由来を書いて、10月9日までに、北九州市国体事務局「フックン」係(☎803 小倉北区大手町1-1、☎582局3873)へ。

9月21日、25日の午前10時～午後5時、西日本総合展示場(JR小倉駅北側)で、入場料二百円(前売り二百円)。

★南極観測船「しらせ」を一般公開
9月15日、17日の午前9時～11時30分と午後1時～4時(15日は午後3時まで)。

★レコード・コンサート
9月17日午後2時～4時、視聴覚センター中央図書館内。

★99交通安全フェア
9月22日、24日の午前10時～午後5時(22日は午前11時から)。

★北九州女性カンファレンス
10月29日正午～午後4時、九州厚生年金会館(小倉北区大手町)。

★交響曲「北九州」発表演奏会
10月9日午後7時から、九州厚生年金会館(小倉北区大手町)。

市営バスのダイヤプラン

市営バスでいい旅しませんか。申し込み・問い合わせは、交通局業務課(9階)3311へ。
一の温泉と豊田町の梨狩り
発日は、9月17日・18日・20日。

消費生活センター

戸畑 戸畑駅前、☎871004
28 門司 門司駅前、☎311008

美術館

黒田長政書状、黄葉絵画、小笠原氏資料、小倉織、復元した民家、和時計、山車など。

自然史博物館

八幡東区西本町三丁目6-1
八幡駅ビル内
☎61局7308

考古博物館

小倉北区金田一丁目1-3
☎59局3196

歴史博物館

小倉北区内4-1
☎51局4466

児童文化科学館

八幡東区桃園三丁目1-5
☎61局4566

施設

ガイド

東部勤労婦人センター
門司区下馬寄6-8
☎31局4649
西都勤労婦人センター
レディスモビル
八幡東区尾倉二丁目6-6
☎61局1122

交通科学館
小倉南区志井公園1-1
モノレール企救丘駅そば
☎61局4301
子ども文化会館
小倉北下津田四丁目3-2
☎59局4152
総合体育館
八幡東区八王寺町4-1
☎62局4001

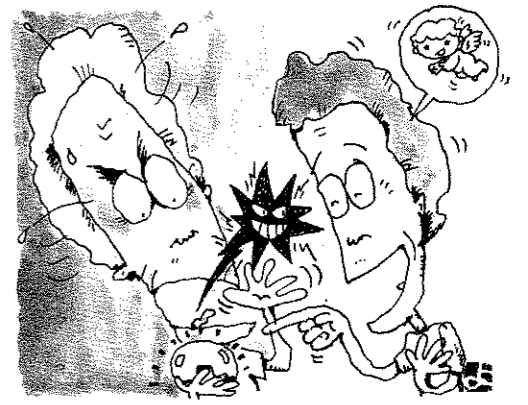


仲山 黎子 (門司区・58歳)

「いい年をして」

姉が私の赤いせつけん箱を開けた。閉めたりして、しげしげと見ていた。そのせつけん箱は友人からのプレゼントで形がアーチ式の橋のよう...

このことを聞いた私の友人が、ヨコヨコ一人で悩んでいるより、思い切って姉さんに「めんね」とあつさり謝った方がすっきりするわよ。



あれもそうだと思い直し、姉にこの前の失言をわびた。ところが姉は全然覚えていないという。私はせつけん箱を見せた。「へえ、そんなことあったかね。ふーん、本当はこれかわいいわ。うち欲しいわ。これちょうだいよ。」いや、姉ちゃん。こんな赤いのおかしいわよ。いい年して.....

(絵・森川芳朗)

有料家庭奉仕員の派遣を始める

市は、従来から、所得税非課税世帯を対象に、無料のホームヘルパー(家庭奉仕員)を派遣して、

消費税の申告と納税は、お早めに

法人の消費税の申告と納税は、課税期間終了の日の翌日から二か月以内です。

消費税の簡易課税選択者等は届け出を

消費税の申告を際して、次の人は、各種届出書を10月2日までに

区域区分(線引き)を見直し

市は、市街化区域・市街化調整区域の見直しを行います。

中国語市民講座

期間は、10月13日(来月3日)会場は、門司中央公民館(門司区栄町)

動物愛護デーのイベント

10月23日午前10時～午後1時、会場は、小倉北地区上野町

動物愛護デーのイベント

10月23日午前10時～午後1時、会場は、小倉北地区上野町

動物愛護デーのイベント

10月23日午前10時～午後1時、会場は、小倉北地区上野町

動物愛護デーのイベント

10月23日午前10時～午後1時、会場は、小倉北地区上野町

動物愛護デーのイベント

10月23日午前10時～午後1時、会場は、小倉北地区上野町

動物愛護デーのイベント

10月23日午前10時～午後1時、会場は、小倉北地区上野町

動物愛護デーのイベント

10月23日午前10時～午後1時、会場は、小倉北地区上野町

動物愛護デーのイベント

10月23日午前10時～午後1時、会場は、小倉北地区上野町

動物愛護デーのイベント

10月23日午前10時～午後1時、会場は、小倉北地区上野町

動物愛護デーのイベント

10月23日午前10時～午後1時、会場は、小倉北地区上野町

動物愛護デーのイベント

10月23日午前10時～午後1時、会場は、小倉北地区上野町

動物愛護デーのイベント

10月23日午前10時～午後1時、会場は、小倉北地区上野町

動物愛護デーのイベント

10月23日午前10時～午後1時、会場は、小倉北地区上野町

動物愛護デーのイベント

10月23日午前10時～午後1時、会場は、小倉北地区上野町

動物愛護デーのイベント

10月23日午前10時～午後1時、会場は、小倉北地区上野町

動物愛護デーのイベント

10月23日午前10時～午後1時、会場は、小倉北地区上野町

動物愛護デーのイベント

10月23日午前10時～午後1時、会場は、小倉北地区上野町

動物愛護デーのイベント

10月23日午前10時～午後1時、会場は、小倉北地区上野町

動物愛護デーのイベント

10月23日午前10時～午後1時、会場は、小倉北地区上野町

動物愛護デーのイベント

10月23日午前10時～午後1時、会場は、小倉北地区上野町

動物愛護デーのイベント

10月23日午前10時～午後1時、会場は、小倉北地区上野町

動物愛護デーのイベント

10月23日午前10時～午後1時、会場は、小倉北地区上野町

動物愛護デーのイベント

10月23日午前10時～午後1時、会場は、小倉北地区上野町

動物愛護デーのイベント

10月23日午前10時～午後1時、会場は、小倉北地区上野町

動物愛護デーのイベント

10月23日午前10時～午後1時、会場は、小倉北地区上野町

動物愛護デーのイベント

10月23日午前10時～午後1時、会場は、小倉北地区上野町

動物愛護デーのイベント

10月23日午前10時～午後1時、会場は、小倉北地区上野町

動物愛護デーのイベント

10月23日午前10時～午後1時、会場は、小倉北地区上野町

動物愛護デーのイベント

10月23日午前10時～午後1時、会場は、小倉北地区上野町

動物愛護デーのイベント

10月23日午前10時～午後1時、会場は、小倉北地区上野町

動物愛護デーのイベント

10月23日午前10時～午後1時、会場は、小倉北地区上野町

動物愛護デーのイベント

10月23日午前10時～午後1時、会場は、小倉北地区上野町

動物愛護デーのイベント

10月23日午前10時～午後1時、会場は、小倉北地区上野町

動物愛護デーのイベント

10月23日午前10時～午後1時、会場は、小倉北地区上野町

動物愛護デーのイベント

10月23日午前10時～午後1時、会場は、小倉北地区上野町

動物愛護デーのイベント

10月23日午前10時～午後1時、会場は、小倉北地区上野町

動物愛護デーのイベント

10月23日午前10時～午後1時、会場は、小倉北地区上野町

動物愛護デーのイベント

10月23日午前10時～午後1時、会場は、小倉北地区上野町

動物愛護デーのイベント

10月23日午前10時～午後1時、会場は、小倉北地区上野町

動物愛護デーのイベント

10月23日午前10時～午後1時、会場は、小倉北地区上野町

動物愛護デーのイベント

10月23日午前10時～午後1時、会場は、小倉北地区上野町

動物愛護デーのイベント

10月23日午前10時～午後1時、会場は、小倉北地区上野町

動物愛護デーのイベント

10月23日午前10時～午後1時、会場は、小倉北地区上野町

動物愛護デーのイベント

10月23日午前10時～午後1時、会場は、小倉北地区上野町

動物愛護デーのイベント

10月23日午前10時～午後1時、会場は、小倉北地区上野町

動物愛護デーのイベント

10月23日午前10時～午後1時、会場は、小倉北地区上野町

動物愛護デーのイベント

10月23日午前10時～午後1時、会場は、小倉北地区上野町

動物愛護デーのイベント

10月23日午前10時～午後1時、会場は、小倉北地区上野町

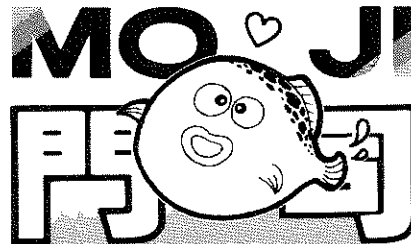
動物愛護デーのイベント

10月23日午前10時～午後1時、会場は、小倉北地区上野町

動物愛護デーのイベント

10月23日午前10時～午後1時、会場は、小倉北地区上野町

みなと・人・みらい



●門司区役所 ☎331局1881

'89夢ランドMOJIフェスティバル

楽しい催しがいっぱい。入場無料。

- 日程 9月23日正午～午後8時、門司駅前特設会場。
- 内容 パレード(12:00)、丸太の早切り大会・ビール等の早飲み大会(13:00)

カラオケ大会(14:00)、サバイバルクイズ(15:00)、ジャズ演奏(16:00)、ロックフェスティバル(18:30)など。

- 問い合わせ 門司区役所総務課 ☎331局1881内線205へ。

周望学舎の宿泊研修生を募集

対象は、門司・小倉北・小倉南区に住む、おおむね60歳以上の人。先着四十人。食事代等山崎園着希望者は、別に六十円が必要。【日程】10月13日～14日(泊二日)、年長者研修大学校「周望学舎」(小倉北区新高田)平日29時～で。なお、当日は午前10時に、門司駅前バスで迎えに行きます。

青梗菜のさっぱり炒めなど四品。問い合わせは、門司保健所 ☎321局4586へ。

年長者作品展

油絵、水墨画、書など年長者の力作を展示します。入場無料。【日程】9月27日～29日午前9時～午後5時(29日は午後4時まで)、門司文化センター。問い合わせは、門司区役所振興課 ☎331局1881内線284へ。

門司勤労青少年ホーム 秋の講座受講生を募集

対象は、29歳以下の勤労青少年。先着二十～三十人。受講料四千五百円程度。【日程】期間は、いずれも10月(来月)3月。午後6時30分～8時30分。▼月曜日料理A ▼火曜日書道 ▼水曜日料理B・ペン習字・茶道 ▼木曜日洋裁。申し込みは、9月19日から、同ホーム(☎331局7177)へ来館してどうぞ。

門司文化祭写真展の作品を募集

題材は自由です。サイズは四切以上(カラー、白黒、組写真)で、パネル張りか額入り(ガラス額は不可)にして下さい。出品は無料。なお写真展は、9月22日～26日の午前10時～午後6時、山城屋デパート六階ギャラリーで行います。作品の搬入等詳しくは、門司中央公民館 ☎332局0888へ問い合わせを。

年長者へのおもいやり料理教室

年長者向きの栄養料理を教えます。どなたでもどうぞ。参加無料。【日程】9月26日午前10時から、畑公民館。献立は、牛肉のやわらか揚げ、

無料相談

問い合わせは、門司区役所市民相談室 ☎331局0039へ。婦人相談時間は、いずれも午前10時～午後3時。▼9月18日、門司消費生活センター ▼27日、東部勤労婦人センター「レディスもじ」で。法律人権特別相談は9月25日午後1時30分～4時30分、門司区役所市民相談室で。高齢者職業相談(55歳以上)は毎週月曜・土曜日(祝日は休み)

午前9時～午後4時(土曜日は正午まで)、門司区役所市民相談室で。

心配ごと相談は、いずれも午前10時～午後3時。▼毎週火曜日、東部勤労婦人センター「レディスもじ」▼毎週水曜日、門司文化センター▼毎週金曜日(祝日は休み)、大里中部公民館で。年金相談は、毎週火曜日午前10時～午後4時(船員保険相談は、午前10時30分～午後2時30分)、門司区役所市民相談室で。

「寄付感謝します」《香典返し》

- ① 門司民生事業協会へ) 篠原キフ(清滝五) 島田温子(寺内三) 本間ミチヨ(東新町二)
- ② 菊竹友子(小倉南区) 川永源(山口県)。
- ③ 門司区社会福祉協議会へ) 園山サキ子(菜町) 満井清美(大里本町二)。



門司保健所 ☎321局4586

成人病 結核検査

★対象は、40歳以上の人で、主婦や自営業の人など職場で受診機会のない人。ただし、結核検査(胸部X線間接撮影)は年齢制限がありません。料金は、六千円。ただし、次の人は無料です。①66歳以上の人(年齢を証明できるものを持参) ②生活保護世帯の人

- ③市民税非課税世帯の人(七日前までに門司保健所へ連絡を)
 - ④ 結核検査だけの人。
- 内容は、血圧測定、尿・肝機能

小児まひ生ワクチン

★対象は、生後3か月から18か月になるまでに二回服用していない人。無料。

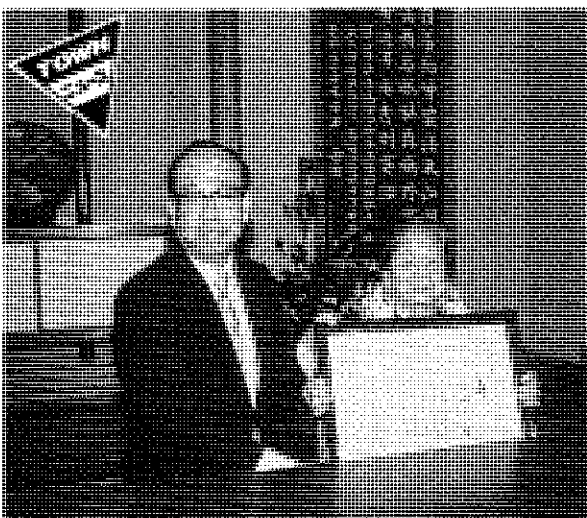
熱がある、下痢をしている、アレルギー体質、はしか・BCGなどの予防接種を受けて一か月たっていない人などは服用できません。当日は、体温を測り、母子健康手帳と印鑑をお忘れなく。

- 【日程】いずれも午後2時～3時30分。▼10月2日 門司休日急患診療所 ▼6日 門司校区公民館 ▼9日・23日 門司体育館 ▼13日 松ヶ江公民館 ▼16日 清見公民館 ▼24日 大里西部公民館 ▼27日 門司保健所。

酒害講演会

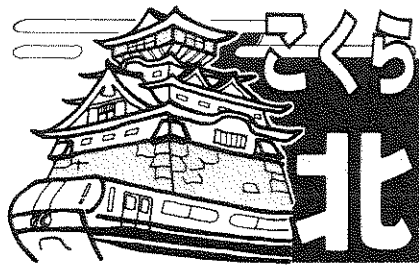
★どなたでもどうぞ。入場無料。

内容は、門司松ヶ江病院院長・山浦賢治さんの講演「アルコール依存症の回復」。【日程】9月24日午後1時～4時、大里中部公民館で。



いつまでも無言で、9月6日、紙面行事の一環として、市長が酒田タケさん(徳二町、100歳)を訪ね、お祝いや写真などをプレゼントして、無事を祝いました。

□市政、よりに載ったあなたの写真を差し上げます。申し込みは、報至広報課 ☎322局2336へ □印刷 株式会社 天々印刷製本所(小倉北区)



小倉北区役所 ☎ 561局 4131

周防学舎の宿泊研修生を募集

対象は、小倉北門司・小倉南区に住む、おおむね60歳以上の人。先着四十人。食事代等千円(宿泊着希望者は、別に六十円が必要)。

【日程】 10月13日～14日(二泊二日)、年長者研修大学校「周防学舎」(新高田二丁目29-1)で。なお、13日はJR城野駅前(午前10時20分)と南小倉駅前(10時30分)にバスで迎えにいきます。

研修内容は、「心豊かな老後」「北九州文学散歩」など。

申し込みは、9月20日から、周望学舎☎571局2626へ。

バスの市の施設等を見学

どなたでもどうぞ。定員五十人(多数のときは抽選)。参加無料。昼食は持参して下さい。

【日程】 10月11日午前8時50分、小倉北区役所小倉城側玄関に集合。午後3時30分同じ場所解散しませ

秋の公民館講座

コースは、交通科学館・総合会館事センター・北九州勤労総合会館福祉センター「北九州ハイソ」・美術館。申し込みは、はがきに、住所氏名、年齢、電話番号を書いて、9月30日までに、小倉北区役所市民相談室☎561局市政教係(☎803小倉北区室町二丁目1-1、☎571局0039)へ。

板橋公民館☎571局8750 いずれも先着二十人。申し込みは、9月26日から電話でどうぞ。▼やさしい韓国語会話☎10月12日～12月21日の毎週木曜日午後7時～9時。テキスト代五百円が必要。▼やさしい英会話☎10月11日～12月13日の毎週水曜日午後7時～9時。テキスト代千二百円が必要。

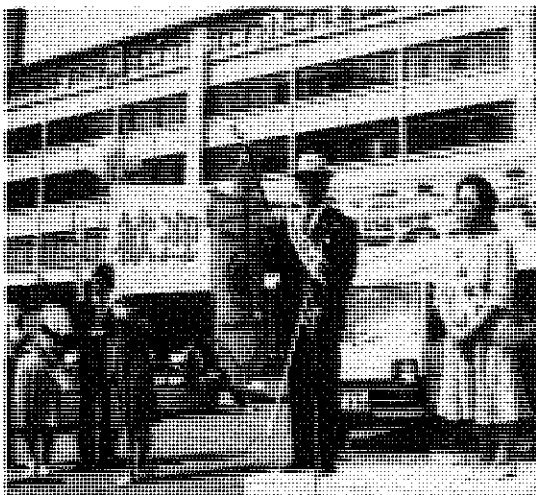
無料相談

お問い合わせは、小倉北区役所市民相談室☎571局0039へ。

シルバー医療福祉相談 9月22日午前10時～午後3時、小倉北区役所内心配と相談所で。

行政相談 9月25日午前10時～午後3時、小倉北区役所市民相談室で。

法律人権特別相談 10月2日午後1時30分～4時30分、小倉北区役所二階31会議室で。



空手道練習をなさうが、9月4日、小倉市立小倉南小学校に、空手道交流委員会から、空手道が到着。交通安全教室も、市民に奉仕活動の時が来ました。

小倉北保健所

☎571局0522

子宮がん検診

★対象は、30歳以上の女性。料金は千円。ただし、次の人は無料。

①66歳以上の人(年齢を証明できるものを持参) ②生活保護世帯の人 ③市民税非課税世帯の人(七日前までに小倉北保健所へ連絡を)。

【日程】 10月31日までに、「子宮がん検診」の表示のある産婦人科病院で診療時間中どうぞ。

小児まひ生ワクチン

★対象は、生後3か月から18か月に、一回服用していない人。すでに18か月を過ぎた人は小倉北保健所へ相談して下さい。熱がある、下痢をしている、けいれん性体質、麻しん・BCGの予防接種をして一か月たっていないなどの人は、服用できません。当日は、体温を測り、母子健康手帳と印鑑をお忘れなく。

【日程】 時間は、いずれも午後1時30分～2時50分。▼10月3日 西小倉小学校 ▼4日 足立公民館 ▼5日 板橋公民館 ▼6日 足立小学校 ▼11日 富野小学校 ▼12日 寿山小学校 ▼13日 霧丘公民館 ▼17日 井堀小学校 ▼18日 貴船小学校 ▼19日 南丘小学校 ▼20日 中島小学校 ▼25日 日明小学校 ▼27日 到津小学校 ▼31日 清水小学校。

※直接会場への問い合わせや車の来場はご遠慮下さい。

高年齢者職業相談(55歳以上) 毎週月曜・土曜日(祝日と第一・四土曜日は休み)の午前9時～午後4時(土曜日は正午まで)、小倉北区役所内高年齢者職業相談所で。

二寄付感謝します 《敬称略》

【小倉北区社会福祉協議会へ】

▼香典返し 酒井敦代(日明二宮本康子(野町二) 吉永幸男(中市役所一階広聴課) 毎週金曜日(祝日は休み)、小倉北区役所国保年金課で。

心配と相談 毎週月曜・水曜・松区) 矢野昌志(奈良原)。

おわびと訂正

9月1日号でお知らせしました小児まひ生ワクチン服用の9月日程は10月日程の誤りでした。大変ご迷惑をおかけしました。深くおわびいたします。正しい日程は下記のとおりです。

中央図書館

☎571局1481

※休館日は、月曜日、祝日、月末。

自動車文庫

1人4冊以内で、次の巡回日まで貸し出します。無料。

時間は、⑦午前10時30分～

①午後1時30分～ ②2時30分～ ③3時30分～。各場所に約30分間停車します。

【9月】 ▶19日=②篠崎五・安川アパート ④下到津五・大分銀行アパート ▶20日=②東篠崎三・NTTアパート ⑤市営今町団地 ▶21日=⑦高尾一・エメラルドマンション ④市営ときわ台団地 ⑥中井四・新日鉄化学アパート ▶27日=①富野小学校 ②小文字南公園 ⑤小倉競輪場 ▶28日=①平和公園・忠霊塔前 ②住宅公園城野団地 ▶29日=①赤坂三・市営赤坂東団地 ⑥上高野四・市営赤坂団地 ④赤坂二・市営赤坂南団地。

【10月】 ▶3日=⑦日明四・雇用促進住宅 ⑤高見台公園 ▶4日=①都一・九電アパート ②井堀南団地 ⑤県公社下到津団地。(以下次号)

勝山こどもと母のとしょかん

☎571局1481

※休館日は、月曜日、祝日、月末。

★勝山えいが会 9月16日午後2時30分～3時30分。無料。題名は「釣キチ三平」「かぐや姫」。

周望学舎の宿泊研修生を募集

対象は、小倉南・門司・小倉北区に住むお
おむね60歳以上の人。先着40人。料金は、食
事代等1000円(寝間着希望者は別に60円)。
★日程 10月13日～14日(1泊2日)、年長
者研修大学校「周望学舎」(小倉北区新高田
二丁目29-1)。なお、13日はJR城野駅前

(午前10時20分)と南小倉駅前(10時30分)
にバスで迎えにいきます。
★研修内容 「心豊かな老後」「北九州文学
散歩」「健康と暮らし」など。
★申し込み 9月20日から、周望学舎 ☎591
局2626へ。

小倉南 区版

南所局
倉役局
☎951局
4111

子育て新井戸端会議

家庭教育地域交流集会
どなたでもどうぞ。無料。
【日程】 9月29日午後1時～4
時、小倉南市民センターで。

内容は、臨床心理学者・安松昭
道さんの講演「家庭で作られる病
気」など。
申し込みは、9月25日までに、小
倉南中央公民館 ☎941局42020へ

小倉南区役所 市民ロビーの催し

景観つてなあくに 9月16日～30
日。北九州市の公園や川などの写
真や紹介パネルを展示。

目の不自由な人に お知らせ下さい

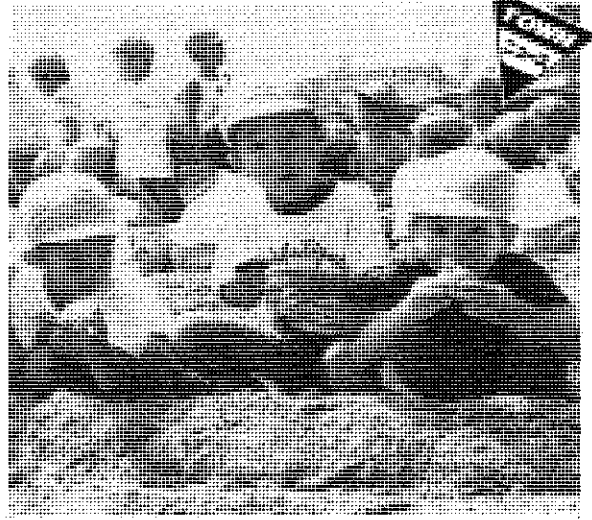
【点字・声の市政だより】
視力障害者(一級か二級)を対
象に、「点字市政だより」と「声
の市政だより(カセットテープ)」
を無料で配布しています。ぜひお
勧め下さい。

申し込みは、広報至広報課 ☎582
局2236へ。

無料相談

問い合わせは、小倉南区役所市
民相談室 ☎951局0039へ。
行政相談 いずれも午前10時～午
後3時。▼9月18日 小倉南区役
所 階小会議室 ▼22日 企教公
民館で。

国税相談 9月18日午前10時～午
後3時、小倉南区役所11会議室で。
巡回交通事故相談 9月20日午前
10時～午後4時、小倉南区役所一



「へえー、これがおイモになるの!」=9月4日、上
南方集会所で行われた「馬鈴薯植え」。たくさんで
きたら、カレーを作るんだ!と、子どもたちは、目
を輝かせていました。

階小会議室で。
心配ごと相談 いずれも午前10時
～午後3時。▼毎週火曜・木曜日
(9月28日は法律相談日) 小倉
南市民センター(心配ごと相談所
▼毎週金曜日(ただし、9月15日
は休み) 小倉南区役所階根・両
谷出張所で。

年金相談 毎週金曜日(9月15日
は休み)の午前10時～午後4時
小倉南区役所21会議室(ただし、
小倉南区役所21会議室(ただし、

9月22日は小倉南区役所「階小会
議室」で。

【寄付感謝します】 小倉南区社
会福祉協議会へ) ▼香典返し
大塚景(下城野) 郡家止彦(下
城野) 石谷綾子(下貫三)
久我正且(城野) 香月秀子(蒲
生四) 川江伸也(大字朽網)
平山直(朽網西) 梶原紀子(八
重洲町)。
【敬称略】

婦人ダイアル ☎661局1123

婦人に関する家庭、教育、健康、
労働などの相談をお受けします。
【相談受け付け】 月曜～金曜日
(祝日は休み)の午前9時～午後
4時30分。

企教子どもと母のとしょかん ☎951局4111 内線383

※休館日は、月曜日・月末。
★紙芝居と読み聞かせ 9月16日・
23日・10月7日・14日の午後2時
～3時。無料。

中央図書館 ☎571局1481

※休館日は、月曜日・祝日・月末。

自動車文庫

1人4冊以内。無料。各場所に
約40分間停車。時間は、⑦=午前
10時30分～ ④=午後2時～ ②
=3時～ ⑤=4時～を表します。
【9月】 ▶19日=⑦嶋田市民館
と合馬小学校 ▶20日=④津田グ
リーンタウン ⑤上貫第二 ④東
貫熊崎公園 ▶21日=①星和台
⑤企教丘第二町内 ▶22日=①沼
本町四と平尾 ⑤葛原本町三と上
志井公民館 ⑤葛原ひまわり苑と
守恒団地 ▶26日=④山手団地会
館 ⑤志徳団地17棟 ▶27日=①
徳力くすの木公園(午後4時まで)
▶28日=①吉田団地民岳池横 ⑤
中吉田消防団車庫 ▶29日=①志
井サンハイツ ⑤志井第一。
【10月】 ▶3日=④長行台 ⑦
長行緑光苑 ⑤菅生台平和公園。
《以下次号》

小倉南保健所 ☎921局2185

成人病・
結核検査
★対象は、40歳以上
の人で、受診機会の
少ない人。ただし、
結核検査(胸部X線間接撮影)は
年齢制限がありません。料金は、
六百元。ただし、次の人は無料で
す。①66歳以上の人 ②生活保護
世帯の人 ③市民税非課税世帯の
人(検診日の10日前までに保健所
へ連絡を) ④結核検査だけの人。
内容は、問診、身体計測、血圧
測定、尿・肝機能・総コレステロ
ール検査、胸部X線間接撮影など。
また、必要に応じて、心電図・眼
底・貧血・血糖検査を行います。

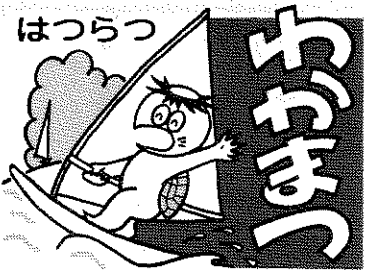
【日程】 時間は、午前10時～11
時20分(ただし、吉田公民館は、
午後1時30分～2時50分)。
《9月》 ▼21日 山本公民館
▼25日 沼年長者いこいの家
▼28日 下長野公民館。
《10月》 ▼5日 葛原公民館
▼6日 沼団地つどいの家 ▼13
日 吉田団地中央集会所と吉田公
民館。

【注意すること】 最近、他の予
防接種をした人や体の調子の悪い
人は医師に相談を。当日の朝、お
子さんの体温を測り、健康状態の
分かる人が付き添って来て下さい。
母子健康手帳と印鑑をお忘れなく。

【日程】 時間は、いずれも午後
1時30分～2時50分。
《10月》 ▼4日 東谷公民館
▼6日 両谷公民館 ▼9日 広
徳小学校 ▼11日 沼公民館 ▼
12日 南貫根公民館 ▼13日 湯
川公民館 ▼16日 守恒小学校
▼18日 横代公民館 ▼24日 吉
田公民館 ▼25日 曾根公民館
▼31日 小倉南保健所。

なお、表示がある医療機関(診
療時間中。胸部X線間接撮影は除
く)と小倉南保健所(毎週水曜日の
午後1時～3時)でも同様の検診
を行っています。
★対象は、生後3
か月～18か月のお
生ワクちゃん
子さんと、回服用
していない人。なお、48か月にな
るまでのお子さんで、何らかの理
由で回服用していない人も受け
られます。無料。

□市政だよりに掲載したあなたの写真を差し上げます。申し込みは、... 報至広報課 ☎582局2236へ □印刷 株式会社 天... 印刷製本所(小倉北区)



若松区役所 ☎ 761局 5321

バスで市の施設等を見学

うごく市政教室

対象は、区内に住む人。定員45人(多数のときは抽選)。参加無料。弁当・水筒は持参して下さい。

●日程 10月13日、交通局前(午前8時30分)か若松区役所(9時)に集合。午後4時、解

散予定。
●コース 文化記念公園→ニシラク新工場→総合農事センター→戸畑消費生活センター。
●申し込み 9月30日までに、若松区役所市民相談室 ☎ 761局 0039へ。

身障者・言語・機能回復訓練の巡回相談

いずれも相談は無料。印鑑と身障手帳所持者はその手帳をお忘れなく。

【日程】 9月29日午後1時～3時 若松勤労青少年ホーム(浜町二丁目10-17)で。

申し込みは、前日までに障害福祉センター ☎ 681局 4112へ。

身障者相談 対象は、18歳以上の身障者と戦傷者。内容は、身障手帳、補装具に関する相談。

言語相談 対象は、言葉に悩みを持つ人とその保護者。内容は、言葉の遅れ・発達の異常、吃音などに関する相談。

機能回復訓練相談 対象は、機能回復訓練希望者とその介護者。内容は、訓練・介護の仕方、家庭の改造、日常生活動作などの指導。

年長者福祉大会

対象は、区内に住む60歳以上の人。先着100人。入場無料。

【日程】 10月6日午後1時～4時、若松市民会館で。

内容は、式典、講演、アトラクション。

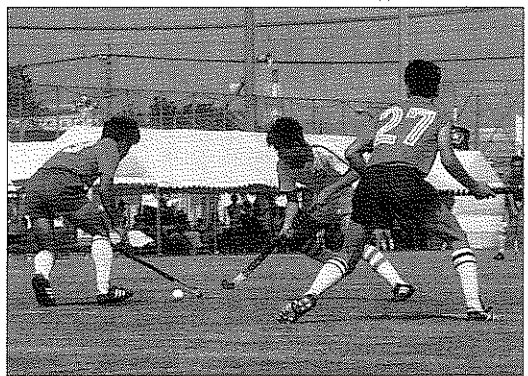
入場整理券は、9月20日から、若松区社会福祉協議会(若松区役所振興課内、☎ 761局 3422)でお配りします。

戦没者追悼式

戦没者・戦災死者の追悼を祈り、平和を祈念します。参加無料。

【日程】 10月4日午前10時～正午、若松市民会館で。

案内状は、遺族会を通じてお配りします。遺族会未加入の方は、若松区役所振興課(☎ 761局 5002)内線(24)で案内状を受け取ってください。



よーし、バス! バス! 8月24日～27日、若松運動場などで、「全日本実業団ホッケー選手権大会」が行われました。これは、来年、福岡県で開催される「とびうめ国体」のリハーサル大会として行われたもので、国体ムードを盛り上げていました。

年長者への おもいやり料理教室

年長者向きに塩分や栄養のバランスを考えたおいしい料理を教えます。

【日程】 9月19日午前10時30分～12時、小石公民館(下原町7-11)で。

献立は、青梗菜のさっぱり炒め、ブラムの紅茶煮、牛肉のやわらか揚げ、おからのミルク煮。

お問い合わせは、若松保健所 ☎ 761局 4043へ。

無料相談

問い合わせは、若松区役所市民相談室 ☎ 761局 0039へ。

法律人権特別相談 9月19日午後1時30分～4時30分、若松区役所市民相談室で。

行政相談 9月20日午前10時～午後3時、若松区役所市民相談室で。

心配ごと相談 時間は、いずれも午前10時～午後3時。9月25日若松区役所島郷出張所 毎週

保健所だより

小児まひ生ワクチン 3か月～18か月の人で、服用していない人。18か月を過ぎた人は、若松保健所に相談を。無料。なお、次の人は服用できません。熱がある、下痢をしている、けいれん性体質、ひどく心臓・腎臓・肝臓が悪い、他の予防接種をして一か月たっていない人など。

★対象は、40歳以上の人で、主婦やお年寄り、自営業の人など職場で受診機会のない人。ただし、結核検査(胸部X線間接撮影)は年齢制限がありません。料金は六百元。ただし、次の人

★対象は、66歳以上の(年齢を証明できるものを持参) ②生活保護世帯の人 ③市民税非課税世帯の人(事前に若松保健所へ連絡を) ④結核検査だけの人。内容は、身体計測、血圧測定、尿肝機能・総コレステロール検査、胸部X線間接撮影など。また、必要に応じて、心電図・眼底・貧血・血糖検査を行います。

【日程】 9月28日午前9時45分～11時、嬬住団地集合所で。なお、若松保健所(毎週火曜日の午後1時～3時)と、表示がある医療機関(診療時間中。胸部X線間接撮影は除く)でも実施。

★早期の子宮がん検診 がんは100%治ります。症状がなくても、年一回は必ず検診を受けましょう。対象は、30歳以上の女性。料金は千円。ただし、次の人は無料です。①66歳以上の人(年齢を証明できるものを持参) ②生活保護世帯の人 ③市民税非課税世帯の人(事前に若松保健所へ連絡を) ④老人保健法に基づく医療受給資格者。

【日程】 9月1日～10月31日、黒松産婦人科医院(栄盛川町)か吉瀬産婦人科医院(桜町)で、診療時間中どうぞ。

★交付感謝します(香典返し) 相

【若松区社会福祉協議会へ】 相

【若松区市民協議会へ】 吉

【若松区民生委員協議会へ】 吉

【若松区民生委員協議会へ】 吉

【若松区民生委員協議会へ】 吉

【若松区民生委員協議会へ】 吉

【若松区民生委員協議会へ】 吉

【若松区民生委員協議会へ】 吉

【若松区民生委員協議会へ】 吉

【若松区民生委員協議会へ】 吉

【若松区民生委員協議会へ】 吉

【若松区民生委員協議会へ】 吉

【若松区民生委員協議会へ】 吉

【若松区民生委員協議会へ】 吉

若松区図書館 ☎ 761局 2942
※ 休館日は、月曜日、祝日、月末。
★ 成人読書会 9月22日午前10時～正午。参加無料。テキストは、渡辺淳一著「花埋み」。
＝ 自動車文庫「いしみな号」＝ 1人4冊以内で、次の巡回日まで貸し出します。無料。各場所に約50分間停車。時間は、①午前10時30分～ ②午後1時30分～ ③2時30分～ ④3時30分～。
【9月】 ▶16日＝①深町団地 ②原町公園 ③迫田町 ▶19日＝④深町公園 ⑤高須南一 ⑥高須南 ⑦20日＝⑧高須西 ⑨高須北 ⑩高須東 ▶21日＝⑪向洋東海社宅 ⑫二島駅前団地 ⑬寺田団地 ▶26日＝⑭中畑日立社宅 ⑮西畑市住 ⑯畑保育所前 ▶27日＝⑰原町市住 ⑱今光公園 ⑲赤島公民館 ▶28日＝⑳東二島三市住 ㉑童子丸県住 ㉒顯照寺 ▶29日＝㉓二島興業駐車場 ㉔嬬住団地。
【10月】 ▶3日＝①高田公民館 ②初日公民館 ③竹並公民館 ▶4日＝④大池団地 ⑤小石営業所 ⑥小竹促進。 《以下次号》

街頭市民相談

若松区長・建設事務所所長などが相談に応じます。市政への要望や苦情等、お気軽にどうぞ。無料。
【日程】 9月26日午後6時30分～8時30分、島郷公民館で。
問い合わせは、若松区役所市民相談室 ☎ 761局 0039へ。

若松勤労青少年ホームの講座生を募集

対象は、市内に住むか勤める29歳以下の勤労青少年。
受講料等詳しくは、問い合わせを。
【講座】 期間は10月～来年3月。時間は、午後6時30分～8時30分。▶月曜日＝ヨガ体操、麻雀入門 ▶火曜日＝書道(ペン習字を含む) ▶水曜日＝華道(専正池坊)、料理 ▶木曜日＝ゴルフ、英会話、茶道(裏千家) ▶金曜日＝華道(光山流)、マジック入門。
【申し込み】 9月19日午後6時30分から、若松勤労青少年ホーム(浜町二丁目10-17、☎ 761局 7500)へ来館してどうぞ。

市改によりに載ったあなたの写真を差し上げます。申し込みは、広報室広報課 ☎ 582局 2236へ。印刷 株式会社 天地堂印刷製本所(小倉北区



八幡東区役所 ☎671局0801

婦人国際交流講座

対象は、女性。先着五十人。受講料(教材費等実費)。
【日程】9月26日(11月26日)午後7時～9時、八幡東中央公民館。

対象は、女性。先着五十人。無料(宿習研修は実費負担)。
【日程】9月26日(11月26日)午後7時～9時、八幡東中央公民館。

氏名、年齢、電話番号を書いて9月30日までに、八幡東区社会福祉協議会(☎805八幡東区中央一丁目1-1、八幡東区役所振興課内、☎671局6001)へ。

内容は、「海外体験談などの講義や海外青年との宿習研修日(25日、26日、一泊二日)」。申し込みは、9月16日から同館(☎671局6001)へ。

バスで施設を見学

対象は、区内に住む人。定員四十人(多数のときは抽選)。無料。昼食、水筒は持参して下さい。

【日程】10月12日午前9時30分、レインポプラザ(八幡東区役所前に集合。午後4時40分、同所で解散)。

計量器の定期検査

計量器(はかり、分銅、おもり)の検査を行います。料金は、二百円(九百五十円)。雨天決行。

【日程】時間は、①午前10時30分～正午、②午後1時～3時、③午後1時30分～3時をします。

無料相談

お問い合わせは、八幡東区役所市民相談室(☎671局0039)へ。

巡回交通事故相談 9月18日午前10時～午後4時、八幡東区役所市民相談室。

薬用植物の観察教室

血倉山系の薬用植物を観察します。どなたでもどうぞ。参加無料。筆記用具と昼食を持参して下さい。

【日程】10月1日午前9時、帆柱ケール山麓駅に集合。午後3時山頂で解散。雨天中止。

八幡市民会館 美術展示室の催し

開館時間は、午前10時～午後6時(入場は5時30分まで)。無料。問い合わせは、八幡市民会館(☎671局6001)へ。

九州南画院展(日本画) 9月21日～26日(26日は正午まで)。

ボランティアスクール

対象は、区内に住む人。定員五十人(多数のときは抽選)。受講料(資料代等実費)。

【日程】10月11日～11月14日に七回、午後1時30分～3時30分、八幡東区社会福祉センター(八幡東区役所南側)と特別養護老人ホーム(大蔵園)で実施。

八幡市市民会館

開館時間は、午前10時～午後6時(入場は5時30分まで)。無料。問い合わせは、八幡市市民会館(☎671局6001)へ。

九州南画院展(日本画) 9月21日～26日(26日は正午まで)。

八幡東区役所 市民相談室 電話番号: ☎671局0039

子どもと母の読書会 9月16日午後2時30分～4時。テキストは、「ねむりひめ」。

あおぞら親子読書会 9月16日午後2時30分～4時30分。無料。小学生低学年向き。



よ＝友達の力作に、驚いたり感心したり(9月6日、高槻小学校の夏休み作品展で)

内容は、問診、血圧測定、尿、肝機能、総コレステロール検査、胸部X線間接撮影など。また、必要に応じて、心電図、眼底、貧血、血糖検査を行います。

無料相談 問い合わせは、八幡東区役所市民相談室(☎671局0039)へ。

八幡東保健所 ☎671局0990 乳幼児保健指導と離乳食指導

成人病・結核検査 対象は、40歳以上の人で、主婦や自営業の人など。

市政によりに載ったあなたの写真を差し上げます。申し込みは、二報室広報課(☎22336)へ。印刷 株式会社 天忠堂印刷製本所(小倉北区)



八幡西

八幡西区役所 ☎642局1441

薬用植物の観察教室

血倉山系の薬用植物を観察します。おなごもどうぞ。参加無料。筆記用具・昼食を持参して下さい。
【日程】10月1日午前9時、帆柱ヶ浦山麓駅に集合。午後3時山頂で解散。雨のときは中止。
問い合わせは、八幡西保健所総務課 ☎642局4451へ。

計量器の定期検査

計量器(はかり、分銅、おもり)の検査を行います。料金は、三百円・九百五十円。雨天決行。
なお、電子はかりは後日巡回検査を行います。
【日程】時間は、①午前10時30分～正午 ②午後1時～3時 ③午後1時30分～3時を要します。
④10月 ⑤3日 ⑥陣山小学校
⑦黒崎中学校 ⑧5日・6日 ⑨筒井小学校 ⑩12日 ⑪と⑫大生小学校 ⑬13日 ⑭引野小学校 ⑮16日 ⑯本城小学校 ⑰浅川小学校 ⑱17日 ⑲折尾東小学校 ⑳折尾小学校 ㉑19日 ㉒と㉓折尾八幡公園 ㉔20日 ㉕と㉖沖田中学校 ㉗23日 ㉘と㉙大原小学校 ㉚八幡西区役所上津出張所 ㉛24日 ㉜池田小学校、㉝木屋瀬

無料相談

公民館 ▼26日 ①と②香月スポーツセンター。(以上全日程) 問い合わせは、計量検査所 ☎642局(6989)へ。
こんには市民相談 9月18日午後2時～3時30分、馬場公民館(上津役一丁目1-4)で、市政全般への要望や意見をお聞かせ下さい。
年金相談 9月20日・27日の午前10時～午後4時、八幡西区役所国民年金課で。
行政相談 9月21日・28日の午前10時～午後3時、八幡西区役所市民相談室で。
巡回交通事故相談 9月26日午前10時～午後4時、八幡西区役所市民相談室で。
法律人権特別相談 9月29日午後1時30分～4時30分、八幡西区役所一階大会議室で。
心配ごと相談 毎週水曜・木曜・金曜日(祝日は休み)の午前10時～午後3時、八幡西市民センター心配ごと相談室で、第四水曜日は弁護士が面談します。
高齢者職業相談(55歳以上) 毎週月曜・金曜日(祝日は休み)の午前9時～午後4時、八幡西区役所二階高齢者職業相談室で。

消防ゆめの未来スケッチング

現在・未来の活躍する消防の姿をスケッチしてみませんか。無料。画用紙は会場配布します。絵の具、画板等を持って直接会場へ。
【日程】9月30日午後2時～4時、北九州プリンスホテルで、雨のときは、10月1日午前10時～正午に延期します。
問い合わせは、八幡西消防署子防課 ☎642局4001へ。

八幡西保健所 ☎642局1441内線310

小児まひ生ワクチン 3か月～18か月の人で、二回服用していない人。18か月を過ぎた人は、八幡西保健所へ相談を、無料。
★対象は、生後3か月～18か月の人で、二回服用していない人。18か月を過ぎた人は、八幡西保健所へ相談を、無料。

子宮がん検診 30歳以上の女性。★対象は、30歳以上の女性。料金は、千円。ただし次の人は無料。①66歳以上の人(年齢を証明できるものを持参) ②生活保護世帯の人 ③市民税非課税世帯の人(事前に八幡西保健所へ連絡を)。
【日程】10月31日までに、次の産婦人科医院などで診療時間中にどうぞ。
産婦人科医院 四方田(南八千代町)、石津(熊手三)、坂田(黒崎三)、井上ひろし(熊手三川越(幸福四)、松木(筒井町)、田中(折尾四)、佐藤(鷹の巣二)、有吉(鷹の巣二)、有高(引野一)、中島(青山二)、村上(相生町)、大谷(青山一)、秋穂(三ヶ森三)、諏山(大字野面)。

成人病・結核検診 40歳以上の主婦や自営業の人など職場で受診する機会のない人。ただし、結核検診(胸部X線間接撮影)は年齢制限がありません。料金は、六百円。ただし、次の人は無料。①66歳以上の人(年齢を証明できるものを持参) ②生活保護世帯の人 ③市民税非課税世帯の人(事前に八幡西保健所に連絡を) ④結核検診だけの人。
内容は、問診、身体計測、血圧測定、尿・肝機能・総コレステロール検査、胸部X線間接撮影など。また、必要に応じて、心電図・眼底検査・血糖検査を行います。
【日程】時間は、いずれも午前9時30分～11時。
⑤28日 木屋瀬公民館(9月)
⑥12日 香月スポーツセンター ⑦19日 沖田公民館
⑧26日 則松公民館
なお、表示のある医療機関(診療時間中。胸部X線間接撮影は行いません)と八幡西保健所(毎週月曜日午後1時～3時)でも、同様の検診を行っています。

ロビーでコンサート

ふだん着のまま、クラシックはいかが。無料。
【日程】9月30日午後7時～8時30分、八幡西市民センター1階ロビーで。
ARSカルテット(北九州交響楽団メンバー)に、リコーダー奏者の日比健治郎さんをゲストに迎えての室内楽コンサートです。
問い合わせは、八幡西中央公民館 ☎641局7700へ。

八幡図書館

電話番号/671局1123
休館日/月曜日、祝日、月末

●子どもと母の読書会 いずれも無料。▶9月16日午後2時30分～4時。テキストは、「ねむりひめ」。小学生向き ▶17日午前10時～正午。テキストは、「白いりゅうと黒いりゅう」。小学生高学年向き。
●成人読書会 9月19日午前10時～正午。無料。テキストは、「夜の光に追われて」。

自動車文庫

1人4冊以内で、次の巡回日まで貸し出します。無料。各場所に約30分間停車します。時間は、①午前10時40分～ ②午後1時40分～ ③2時40分～ ④3時40分～を表します。
【9月】▶19日=⑦黒崎葉業大畑A.P. ⑧楠橋高江(株)緒方組前 ⑨木屋瀬電停 ⑩中尾公民館 ▶20日=⑦新日鉄鉄王A.P.と藤原バス停 ⑧山九水大丸西町杜宅と塔野西公園 ⑨市公社則松団地と大平台西公園 ⑩南八千代町と桜ヶ丘町 ▶21日=①新上津役団地と倫尚園 ②県営小嶺団地と下畑ふれあい広場 ③小嶺台四と市営金剛大谷団地 ▶22日=⑦永大丸小学校前 ⑧萩原北公園 ⑨市営折尾東団地 ⑩県営折尾東団地 ▶26日=⑦旧折尾出張所浅川分室 ⑧本城雇用促進住宅 ⑨光貞台東公園 ⑩医生ヶ丘 ▶27日=⑦黒崎葉業紅梅A.P.と県公社浅川団地 ⑧千代五 ⑨茶屋ノ原団地 ⑩千代ニュータウン東児童公園 ▶28日=正午～八幡西区役所 ①幸神大畑 ②市営幸神西団地3棟と農協八幡支所 ③三菱化成幸神A.P.と上の原第4 ▶29日=⑦大膳二公園前と浅川本村さつき ⑧西王子町公園と市営本城団地 ⑨市公社小嶺団地と県営千代ヶ崎団地 ⑩小嶺田公園団地と浅川一大谷公園。
<以下次号>

●成人読書会 9月26日午前10時～午後1時。無料。テキストは、「こころ」。

うごく市政教室

公共施設等の見学を通して、市政と生活の関連を楽しく学んでみませんか。
対象は、区内に住む人。定員45人(多数のときは抽選)。参加無料。昼食、水筒は持参して下さい。
【日程】10月16日午前8時45分、八幡西区役所玄関に集合。午後4時、同所で解散。

バスで施設を見学

【コース】 八幡西区役所▶村上硝子(ビードロ)▶環境事業局皇崎工場▶本城公園(昼食)▶本城浄水場▶木屋瀬郷土資料館▶八幡西区役所。
【申し込み】 往復はがきに、住所、氏名、年齢、電話番号を書いて、9月30日までに八幡西区役所市民相談室「うごく市政教室」係(☎806 八幡西区筒井町15-1、☎642局0039)へ。

□市... よりに載ったあなたの写真を差し上げます。申し込みは「報室広報課」☎642局2236へ □印刷 株式会社...



戸畑区役所 ☎871局1501

産所(中原西二丁目13-26、☎871局3897)へ。

戸畑中央公民館 市民ギャラリーの催し

北九州市学童理科展覧会 9月29日～10月3日(10月2日は休み)の午前10時～午後7時(10月3日は午後2時まで)。入場無料。模型・研究・採集などを市内の小中学生の作品約二百点を展示。

無料相談

子どもの本を読む会
どなたでもどうぞ。参加無料。
【日程】 9月28日午前10時～正午、戸畑駅ビルこどもと母のとしよかんて。
テキストは、斎藤隆介著「ひさの星」。
問い合わせは、同館 ☎871局3822へ。
毛糸編み物の注文は
戸畑授産所へ
戸畑授産所では、毛糸編み物のワンピース・セーター・カーディガン等の編み替えや新調の注文に応じています。
注文は、日曜日・祝日を除く毎日午前8時30分～午後5時(土曜日は午後0時15分まで)、戸畑授産所 ☎871局4527へ。

無料相談

問い合わせは、戸畑区役所市民相談室 ☎871局0039へ。
年金相談 9月18日・25日・10月2日の午前10時～午後4時、戸畑区役所一階第二会議室で。
心配ごと相談 9月21日・28日・10月5日の午前10時～午後3時、戸畑区役所一階第二会議室で。第二土曜日(9月は21日)は、法律相談日です。
【戸畑区社会福祉協議会へ】
香典返し 小松みどり(小芝二) 村越順蔵(牧山二) 荒木幸子(中原東二) 阿部ツヤ子(小芝二) 福井政喜(浅生二) 山本久枝(金比羅町) 【戸畑民生事業協会へ】
【戸畑区社会福祉協議会へ】
【戸畑区役所市民相談室へ】
【戸畑区役所市民相談室へ】

献血にご協力を

対象は、16歳～64歳の人。
【日程】 9月27日午前9時30分～正午と午後1時～4時
沢見公民館で。
問い合わせは、戸畑保健所 ☎871局4527へ。

笑顔で健康

戸畑保健所 ☎871局4527

子宮がん検診

★早期の子宮がんは一〇〇%治ります。症状がなくても、年一回は必ず検診を受けましょう。対象は、市内に住む30歳以上の女性。
料金は千円。ただし、次の人は無料です。①66歳以上の人(年齢を証明できるものを持参) ②生活保護世帯の人 ③市民税非課税世帯の人(受診の七日前までに戸畑保健所に連絡を) ④老人保健法に基づく医療受給資格者。
【日程】 10月31日までに、次の産婦人科医院・診療所などで診療時間中にご予約。▼児玉(旭町) ▼水之江(新池二) ▼久能(浅生二) ▼横田(中原西二) ▼宇津木(沢見二) ▼久保田(菅原三)。

成人病・結核検診

★対象は、40歳以上の人で、主婦やお年寄り、自営業の人など、受診機会のない人。ただし、結核検診(胸部X線間接撮影)は年齢制限がありません。料金は千円。ただし、次の人は無料です。①66歳以上の人(年齢を証明できるものを持参) ②生活保護世帯の人 ③市民税非課税世帯の人(事前に戸畑保健所へ連絡を) ④結核検診だけの人。
内容は、問診、身体計測、血圧測定、打聴診、尿・肝機能・総コレステロール検査、胸部X線間接撮影など。また、必要に応じて、心電図・眼底・貧血・血糖検査も

テレホン健康相談 871局4528

育児・栄養・健康に関する相談に、医師・保健婦・栄養士が応じます。
【受付時間】 月曜～土曜日の午前8時45分～午後4時30分(土曜日は正午まで)。



高速道路が歩行者天国 北九州都市高速道路の日明ランプ～戸畑ランプ(戸畑区三六町)間 2.8kmが、8月30日に開通しました。これを記念して、8月27日は高速道路が歩行者天国に。パトカーや消防車の展示、キャンデーのつかみ取りなどの催しも行われました。時折、雨の降るあいにくの天気でしたが、子ども連れなど多くの市民が訪れ、広い道路をのんびりと見学していました。

ニュース/NEWS

力作を寄せて

戸畑区美術展

資格 区内に住むか通勤・通学している高校生以上の人。
●出品規格 作品は、各部一人二点以内で未発表のもの。出品料は各部とも一人千円。
●絵画 額縁入りか枠張りのこと。洋画は十号以上のもの(他は自由) ▼彫刻 十芸。デザイン 重量は四十キロまで。立体作品は等身大まで
▼写真 カラー・モノクロとも全紙で枠張りのこと(額入りは不可) ▼書 小雅仙半切以上で本表装のこと(篆刻は自由)。
●作品の搬入 各部とも申込書(区内各公民館と戸畑区役所市民相談室にあります)を添えて、戸畑中央公民館へ。搬入時間は、いずれも午前10時～午後6時。▼絵画 10月17日 ▼彫刻・十芸・デザイン・写真 10月24日 ▼書 10月31日。
●賞 美術協会賞、市長賞など。
●展覧会 いずれも午前10時～午後6時(ただし、いずれも最終日は午後4時まで)。戸畑中央公民館で。▼絵画 10月18日～22日 ▼彫刻・十芸・デザイン・写真 10月25日～29日 ▼書 11月1日～5日(3日を除く)。
●問い合わせ先 戸畑中央公民館 ☎871局4281。

□市政によりに載ったあなたの写真を差し上げます。申し込みは、大報室広報課 ☎871局2236へ □印刷 株式会社 天地堂印刷製本所(小倉北区