

北九州市ルネッサンス構想第一次実施計画策定

北九州市ルネッサンス構想第一次実施計画策定

北九州市ルネッサンス構想

# きたきゅうしゅう

北九州市ルネッサンス構想第一次実施計画策定

12月15日  
NO.632

「水辺と緑とふれあいの『国際テクノロジー都市』へ」

# まちがステキに色づき始めた

明日の北九州市(イメージ図)



## 北九州市ルネッサンス構想第1次実施計画を策定

●問い合わせ 企画局企画課 ☎582局2153

### 四百件にも上る事業計画

第一次実施計画の総事業件数は約四百件です。そのうち新規は二百三十件、継続は百七十件です。また、新規事業のうち今年度に着手するものは七十件となっています。そして、事業に要する経費は、五年間で約八千七百億円を見込んでいます。各事業は、北九州市の五年後の姿を明らかにするために、次の三つに分類しています。

- 短期事業 平成5年までに完成させるもの
- 中期事業 平成5年までに着手し平成8年、10年の完成を目指すもの
- 長期事業 平成5年までに着手のための調査を進め、平成11年以降の完成を目指すもの

事業の分類にあたっては、「高齢化」「国際化」「高度情報化」に対しては長期的な視野に立ち、また、当面の課題である「経済の活性化」「交通体系の整備」等については、早期に取り組みを始めるように努めました。なお、今後新たな行政需要が発生したり、また、課題解決に当たって新たな手法が生みだされた場合には、「北九州市ルネッサンス構想」の趣旨に従って、必要に応じてこの実施計画を弾力的に運用していく方針です。

### 短期事業

●門司港レトロめぐり海峽めぐり推進事業 門司港・和布刈地区一帯の歴史的建造物や自然を生かし、大正ロマン通り・レトロプロムナードなどの整備により、新たな都市型観光拠点・市民に開かれたウォーターフロントとして開発します。

●門司港西海岸地区の再開発 人々が集いにぎわう快適な港町をつくるため、門司港西海岸地区の再開発を行い、外貨ふ頭や港湾業務ビル、イベント広場、親水緑地などを整備するとともに、歴史的建造物の活用を図ります。

●総合保健センター(仮称)の建設 保健サービスを総合的に行う「総合保健センター(仮称)」を建設します。

●北九州市地域福祉振興基金の運用 「北九州市地域福祉振興基金(ひまわり基金)」の運用収益によりボランティア活動などの市民の地域福祉活動を支援します。

市は、この度、「北九州市ルネッサンス構想」の第一次実施計画を策定しました。この実施計画は、北九州市ルネッサンス構想の基調テーマ「水辺と緑とふれあいの『国際テクノロジー都市』へ」に沿って、この構想に掲げる五つの都市像を実現するため、平成元年度から5年度までの五年間に具体的に取り組み施策を明らかにしたものです。

### 21世紀のまちづくりの指針

### 「北九州市ルネッサンス構想」

市は、昨年12月、21世紀の初頭・平成17年(2005年)を目標に、北九州市の進むべき方向を定めた「北九州市ルネッサンス構想」を策定しました。構想の基調テーマは、「水辺と緑とふれあいの『国際テクノロジー都市』へ」。豊かな自然の中で、ぬくもりやふれあいをはぐくみながら活発な交流を展開し、高度な技術力に裏付けされた国際的な産業都市として発展していこうというものです。そして、このテーマに沿って将来の北九州市の目指す次の五つの都市像を定めました。

- ① 緑とウォーターフロントを生かした快適居住都市
- ② 健康で生きがいを感じる福祉・文化都市
- ③ あすの産業をはぐくむ国際技術情報都市
- ④ 海にひろがるにぎわいの交流都市
- ⑤ 未来をひらくアジアの学術・研究都市

●老人保健施設、デイ・サービス施設等の整備 在宅で介護が困難な寝たきり高齢者等が適切なサービスを受けられるよう、特別養護老人ホームや老人保健施設の建設を促進します。また、在宅の虚弱高齢者のためのデイ・サービス施設の整備を進めます。

●北九州市総合女性センター(仮称)の設置 勤労婦人センター等女性関連施設のネットワークの中心的役割を果たし、情報機能や交流機能を持つ「北九州市総合女性センター(仮称)」を設置します。

●北九州テクノセンター(仮称)の整備 企業の新分野への進出や技術高度化等の企業努力を総合的に支援する中核施設として、戸畑区中原に研究開発や情報提供、人材育成などの機能をもつ「北九州テクノセンター(仮称)」を整備します。

●健やかライフ情報システムの構築 健康や、スポーツ・レクリエーション、イベント、生涯学習など健やかな市民生活のために必要な情報やスポーツ施設等の空き情報の提供、施設予約などを行う「健やかライフ情報システム」を構築

●アジア女性フォーラム(仮称)の設置 アジアの国々の女性に関する課題について理解と認識を深め、調査・研究・研修を通じて国際交流を行う「アジア女性フォーラム(仮称)」を設置します。

●ハイビジョンシティ構想の推進 ハイビジョンシティ構想の推進を図るため、市立美術館の所蔵品を映像データベース化したハイビジョンギャラリーの設置や、主要な公共施設等へのハイビジョンの導入を検討します。

●八幡東区平野地区の整備 八幡東区平野地区の国際交流基盤整備を進め、道路等の公共基盤整備を行います。また、交流の拠点として、音楽ホールを備えた中核施設を建設します。

●北九州空港の整備促進 増大する航空需要に対応し、また、新空港からの東京便を確保するため、低騒音小型ジェット機が就航できるように、北九州空港の整備を促進します。

●新門司地区の港湾整備 新門司地区を広域的物流拠点とするため、外貨ふ頭やフェリーふ頭、マリナーなどの整備を行います。

## 中期事業

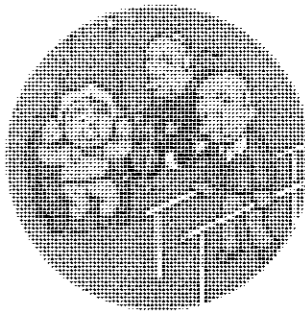
●**響灘緑地の整備** 若松区頼田貯水池から脇田海岸に至る広大な響灘緑地に、イベントパーク等を建設し、玄海レック・リゾート構想の一翼を担う大規模公園として整備します。また、平成3年に開催される「全国都市緑化フェア」に合わせて、関連施設の整備を進めます。

●**平尾台の整備** 平尾台を、大自然を生かした都市近郊の観光レクリエーション地区として整備するため、整備計画を策定し推進を図ります。また、平成2年度までに、直方市橋線(国道210号)平尾台経由の道路整備を行います。

●**久岐の浜ニュータウンの建設** 旧国鉄若松駅跡地を、海に開かれたニュータウン(計画戸数約九百戸)として総合的に整備します。

●**北九州市環境国際協力システム構築** 開発途上国に対する環境国際協力を推進するため、国際環境シンポジウムの開催や国際研修環境対策適正技術トレーニングセンター、都市環境情報ネットワークの整備などを柱とした「北九州市環境国際協力システム」の構築を進めます。

●**総合リハビリテーションセンター(仮称)の整備** 障害者が医療から就業まで、一貫した視点でリハビリテーションが受けられるよう、関係機関の有機連携を図る中核的機関としての「総合リハビリテーションセンター(仮称)」の基本



構想を策定し、整備を進めます。

●**自然史博物館の新館整備** 鉄鋼文明史館(仮称)の構想策定。自然史博物館の新館について検討を進め、整備に着手します。また、わが国近代鉄鋼業の発祥の地にふさわしく、鉄を通して人類の歴史、文明、未来を考える「鉄鋼文明史館(仮称)」の構想を策定し、建設を進めます。



旧長崎街道の整備 「ふるさとづくり」を進めるため、江戸時代の重要な街道であった長崎街道の黒崎・木屋瀬間の歴史を生かした整備を行います。

●**黒崎駅西地区など副都心の再開発** 副都心地区の機能強化と快適で調和のとれた都市空間を創造するため、総合整備計画等を策定し、計画的に再開発を進めます。

●**その他の主な事業** ●玄海レック・リゾート構想の推進 ●海釣り公園等の海洋レジャー・スポーツ施設を集積した海洋公園の建設を検討 ●北部九州テレビポート構想に関する調査、研究の推進

## 急病！でも、あわてないで

年末年始の救急医療体制

●急病に備えて：現在治療を受けている人や妊娠中の人は、あらかじめ主治医と相談の上、必要な指示、投薬を受けておいて下さい。

●急病になったら：まず、かかりつけの医師に相談を。昼間の内科・小児科の診療は、「夜間・休日急患センター」が非常に混雑しますので、できるだけ「休日急患診療所」を利用して下さい。

●受診のときは：健康保険証、老人・乳幼児医療証、小銭などの用意をお忘れなく。※診療受け付けは、診療終了時刻の30分前までです。(ご注意を)

診療科目	診療期日・時間	診療場所
内科	12月29日午前9時～1月4日午前7時	夜間・休日急患センター ☎582局9999
	12月31日～1月3日	門司休日急患診療所 ☎381局9699 小倉 ☎941局6999 若松 ☎771局9989 八幡 ☎661局0992 戸畑 ☎681局0999
小児科	(各日とも午前9時～午後5時)	
外科	12月29日午前9時～1月4日午前7時	夜間・休日急患センター ☎582局9999
整形外科	12月29日～1月3日	休日救急歯科診療所 ☎592局3399
耳鼻咽喉科	(各日とも午前10時～午後6時)	
歯科	12月31日～1月3日	各区1か所の開業医
眼科	12月29日午前9時～1月4日午前9時	市内1か所～数か所の開業医か病院
精神科	12月31日午前9時～1月4日午前9時	
産婦人科		
皮膚泌尿器科		

診療機関の問い合わせは、夜間・休日急患センター ☎582局9999へ。

●**太刀浦コンテナターミナルの整備** コンテナ貨物の増大に対応するため、太刀浦地区の外貿コンテナターミナルを拡充整備します。

●**新門司インターチェンジ(仮称)の建設促進** 広域的流通拠点として整備を進めている新門司地区と九州縦貫自動車道との連結強化を図るため、平成4年度の完成を目指し「新門司インターチェンジ(仮称)」の建設を促進します。

●**JR小倉駅前東地区の再開発事業** 商業機能、業務機能等を集積させた施設の建設や景観整備などにより、平成3年度完成をめぐり、百万都市の表玄関としてふさわしい整備を行います。

●**都心地区での公共地下駐車場の建設** 都心地区の増大する駐車需要に対応し、田舎都市交通の確保を図るため、公共の地下駐車場を建設します。

●**北九州国際交流センター(仮称)の建設** JR小倉駅北口の国際コンベンションゾーンの中心施設として、国際会議や展示会等を開催できる「北九州国際交流センター(仮称)」を建設します。

●**北九州コンベンションビュロー(仮称)の設立等** コンベンションの企画や誘致、支援などを行うため「北九州コンベンションビュロー(仮称)」を設立するとともに、助成・融資制度等コンベンション振興システムを構築します。

●**小倉城の整備** 本市のシンボリックな観光施設である小倉城とその周辺の整備を行います。

●**その他の主な事業** ●帆船自転車道を延伸、河内東湖湖畔自転車道を建設 ●門司区大里地区の臨海部に、遊歩道や緑地等を整備 ●若松南海岸地区のウォーターフロントを整備 ●若松西部地区などの土地整理事業を推進 ●健康づくりリーダーとして食生活改善推進員、運動普及推進員を養成 ●在宅寝たきり高齢者を対象に訪問歯科診療を実施 ●男女共同参画型社会の形成を目指した「北九州女性ライフプラン(仮称)」を策定 ●ゲートホール場を整備 ●市西部地域へ点字図書館等を備えた障害者福祉会館の分館を建設 ●児童・生徒への郷土芸能、文化の継承を促進 ●芸術・文化等の分野で将来を期待される個人や団体を表彰する「市民文化奨励賞」を創設 ●全日本女子駅伝チャンピオン大会等のスポーツ大会を誘致 ●市外で働く高度専門技術者を市内企業に確保するために「人材Uターン事業」を実施 ●先端産業等立地の受け皿として、内陸型団地を整備促進 ●都市型CATV(有線テレビ)の導入促進 ●小倉航路(小倉北地区浅野・馬島・藍島の「こくら丸」)を更新 ●小倉北地区浅野町愛宕線・若松区頼田二島線等の道路を整備 ●北九州都市高速道路と北九州道路等の管理等を一元化 ●若松区・小倉北地区に都市高速バスを運行 ●北九州商業ルネッサンス計画(仮称)・大型プロジェクト周辺の商店街近代化プランを策定 ●国際交流推進計画を策定 ●北九州国際交流協会(仮称)を設立 ●国際東アジア研究センターを整備 ●協同研究プロジェクトを推進

●**八幡東区東田地区の再開発** 八幡東区東田地区の再開発を進めるため、土地整理事業等により、土地の有効利用と公共施設の整備を進め、周辺の既成市街地との一体化を図ります。

●**JR小倉駅北口地区の整備** JR小倉駅北口地区を国際コンベンションゾーンとして整備します。また、ウォーターフロントの整備を行います。

●**北九州大学の充実** 文科系総合大学を目指し、学部学科の再編・改組・新設や学生定員の増加などについての基本計画を平成2年度をめどに策定し、大学キャンパスなどの施設の整備・充実を行います。また、留学生を対象に「日本語教育センター(仮称)」を設置します。

●**その他の主な事業** ●小倉南区合馬地区で「竹林の里」づくりを推進 ●門司区大里地区の大規模遊休地の複合的活用策を検討・整備 ●八幡東区平野地区の国際交流基盤整備に合わせ、八幡駅前団地を整備・更新 ●八幡西区木屋瀬東部地区などの土地整理事業を推進 ●特色ある都市公園を整備 ●留学生・研修生受け入れシステムを調査・研究 ●国道210号、新門司港大里線の道路を整備 ●国道3号黒崎バイパス、国道200号の整備を促進

●**新北九州空港の建設促進** 平成10年代初頭の開港を目指して、周防灘海上に、二千五百メートルの滑走路を持ち、大型ジェット機が就航できる新空港の建設を促進します。

●**響灘地区の開発** 響灘埋立地の土地利用の基本的方向について、長期的、総合的な響灘地区開発基本構想を策定し、整備を進めます。

●**東九州自動車道の建設促進** 東九州地域との広域交通ネットワークを整備するため、東九州自動車道の建設を促進します。

●**北九州学術・研究都市の整備** 西部アカミアゾーンの中核的地

●**市民の主体的参加の促進** 住みよいまちづくり実現のためには、市民の主体的参加が欠かせません。市は、市民の市政への参加の仕組みを充実するとともに、情報公開制度の導入等による市政情報の提供システムの実現やC.I.の推進などにより、市と市民のコミュニケーションをいっそう緊密にしていきます。

●**市民の皆さんのご理解・ご協力をお願いいたします。**

●**産・学・官の連携と民間活力の推進** 「北九州市ルネッサンス」は、行政、民間が力を合わせた取り組みを進めることによって初めて達成されます。今、本市では、市民、企業等へのまちづくりの気運が高まっています。これらの気運を大切にして産・学・官の接点となっている「財」北九州活性化協議会等との連携を図ります。

●**近隣市町村等との協力** 近年、市民の生活行動や経済活動などは市域を越えて拡大しています。また、本市への通勤依存率一〇％以上の自治体は四十二町にも上っています。市は、これらの情勢を踏まえ、近隣市町村等との連携を図り、東九州・西瀬戸内地域の中核としての発展を目指します。

# シティニュース

【11月】

- 17日・第1回草の根スポーツフェスティバル(～19日)
- 18日・本市と中間市・遠賀郡の4町が共同で、将来のまちづくりを考える初の広域シンポジウム「トライアル2001」を開催
  - 市立幼稚園教育100周年記念式典
  - 農林水産まつり(・19日)
- 19日・北九州レディースロードレース
- 20日・日本船映フォーラム
  - 市救急車の今年の出勤件数が2万件を突破。一日平均62件で昨年に比べ12日早いペース
- 21日・北九州市民文化賞表彰

●人生80年時代の活力ある長寿社会づくりに向けて語り合う「豊かな高齢化社会を考える国民の集い」第1回全国大会を開催(・22日)

24日・大規模な建設プロジェクトに暴力団などが介入して利権あさりをするのを防止するため、門司区内の建設業者など9団体324社で「門司区建設関連業暴力追放連絡協議会」を設立

●西ドイツ・ブレーメン州との経済交流セミナー

26日・関門健康マラソン

28日・北九州市ルネッサンス構想第一次実施計画を策定

●産業構造の転換・企業誘致策の一つとして、企業の活動情報を収集するため、東京で「北九州市東京懇話会」が初代会

### 「人権パンフ」のおわびと訂正

市政だより12月1日号と同時に配布した人権パンフ「いのちあひこころ」の表記に誤りがありました。正しくは次のとおりです。おわびして訂正します。

▶15ページ1行目…「創始改名」は「創氏改名」▶16ページ人権講演会の講師氏名(本紙12月1日号にも掲載)…「大谷明宏」さんは「大谷昭宏」さん。



# 1989年、まちは熱い鼓動に包まれた

## 平成元年 市勢フラッシュ

今年、"ルネッサンス元年"。本市は、昨年12月に策定した「北九州市ルネッサンス構想」の基調テーマ「水辺と緑とふれあいの『国際テクノロジ都市』へ」へ向けて大きな一歩を踏み出しました。

そして、その取り組みは、市はもとより、「ふるさと北九州市」への情熱あふれる百万市民のエネルギーで、力強い歩みが続いています。この一年間の本市の歩みを主な出来事として振り返ってみたい。

そして、これからも「個性あふれるまちづくり」「人が集まるまちづくり」に向けて、市民みなのかたで「明日の出来事」を生み出して行きたいと思います。

### ルネッサンス元年。百万市民の手で

「レッツ・ルネッサンス」を合言葉に、昨年12月、「ルネッサンス構想」が発表されました。今年はその実現に向けて第一実施計画を策定（詳しくは、2・3ページをご覧ください）。

いよいよ、北九州市再生へ向けた新しいまちづくりが始まったのです。

しかし、これからのまちづくりは、百万市民の知恵と力を結集しなければ成功しません。

こうした意味で、5月に市民の意見を市政に反映させることを目的に「第一回市長対話集会」が行われました。

一方、女性の立場からの意見を求めるため「ミス21委員会 第一期委員」による提言もなされ、続く第二期委員も決定しました。

さらに、市政に関する情報公開の場として、11月には文書館がオープン。情報公開制度もスタートしました。

### 百万の心を一つに、そして人の集まる街へ

まちづくりの主役は、「百万市民」。その「百万の心一つに」と昨年から始められた「わっしょい百万夏まつり」が今年も盛大に「まぐさ」の館を主会場に、コネルグシシユなまち・北九州市を強く印象づけました。

また、「みなと・鉄道まつり北九州100」や「第1回パラグライダー日本選手権」も開催。今年の夏は、「陸・海・空」と大にぎわいでした。

また、施設建設として、4月には、都市型レジャー施設「北九州まぐさ」の「まぐさ」ビルディング（「まぐさ」ビルディング）が起工式も行われました。

「人が集まるまち」を目指す北九州市。今年、「魅力都市・北九州」の出現を内外に強くアピールした年でもあったようです。

### 北九州市から世界へ、世界から北九州市へ

情報化・国際化が急速に進む時代の中で、今年北九州市にとっても大きな節目の年となりました。

さまざまな情報を収集・発信、人と物の国際的な交流が進み、世界のまぢからたくさんの人々が集まるようになってきました。

9月には、アメリカ・ベンシルベニア大学と北九州市との東アジア圏を対象とした協同研究施設「国際東アジア研究センター」を開設。また、10月には、北九州市の高度な産業技術を生かして、世界に貢献するための国際研修施設「九州国際センター」もオープンしました。

さらに、小倉駅北口地区に整備中の国際コンベンションゾーンでは、その核となる「北九州国際交流センター（仮称）」が7月に起工。来年10月には、第一級の国際会議が北九州市でも開催できるようになります。

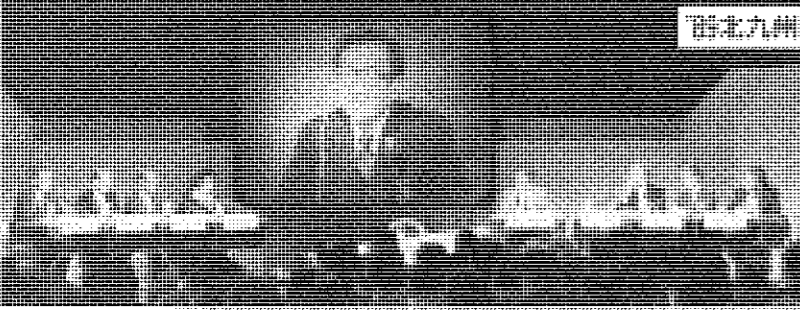
こうしたハードの施設整備ばかりではありません。二年目を迎えた「北九州国際音楽祭」や各種の国際シンポジウムの開催、姉妹都市・友好都市との交流など、たくさんの催しも行われました。

北九州人もますます国際人としての自覚が必要になってきているようです。

### 準備着々、とびうめ国体

来年は、第45回国体体育大会「とびうめ国体」（夏季大会が9月9日～12日、秋季大会が10月21日～26日）と第26回全国身体障害者スポーツ大会「ときめき」とびうめ大会（11月3日、4日）が福岡県で開催されます。

今年、その成功に向けて、リハーサル大会や各種スポーツ行事がありました。（写真は、11月10日～12日、総合体育館で行われたリハーサル大会・全日本体操選手権大会）

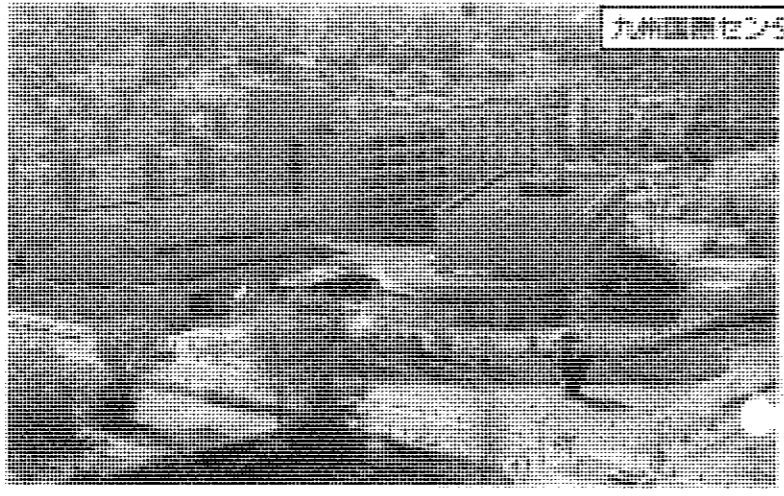


北九州国際フォーラム

●開成式でベンシルベニア大学名誉学長・マーチン・マイヤンさん(右)と市長が固い握手を交わしました。

国際東アジア研究センター開設

九州国際センターオープン



とびうめ国体

●福岡・大連市で開催された第45回国体体育大会。12月1日、福祉国際センターで開催された第26回全国身体障害者スポーツ大会。



準備着々、とびうめ国体

来年は、第45回国体体育大会「とびうめ国体」（夏季大会が9月9日～12日、秋季大会が10月21日～26日）と第26回全国身体障害者スポーツ大会「ときめき」とびうめ大会（11月3日、4日）が福岡県で開催されます。

今年、その成功に向けて、リハーサル大会や各種スポーツ行事がありました。（写真は、11月10日～12日、総合体育館で行われたリハーサル大会・全日本体操選手権大会）

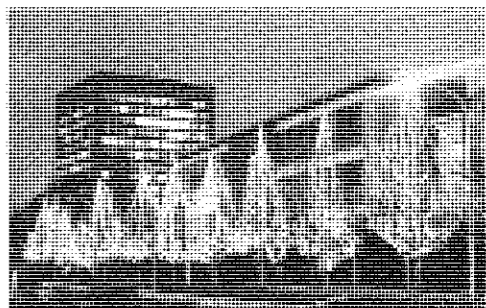
### 平成元年の主なできごと

- 【1月】「インテリジェント・シティ（高度情報化都市）整備基本計画」を建設省が承認
- 18日 「北九州学術・研究都市整備構想」発表
- 25日 中小企業向けパソコン通信ネットワークシステム「KINETEN」がスタート
- 31日 スペースワールド起工
- 【2月】25日 九州国際モーターショー（28日）
- 【3月】18日 北九州国際交流団体ネットワークが発足
- 23日 郵政省が北九州市を「ハイビジョン・シティ（高度映像都市）モデル都市」に指定
- 25日 久岐の浜シーサイド街開き（若松区）
- 26日 「びびき動物ワールド」開園（若松区）
- 【4月】1日 北九州市地域福祉振興基金がスタート
- 「北九州市シルバー人材センター」発足
- 助役二人制から三人制に
- 15日 「鶴岡八幡東自転車道線」開通
- 25日 紫川景観整備諮問委員会が、紫川周辺整備基本構想を市長に答申
- 29日 曲里地区再開発事業「北九州プリンスホテル」オープン（八幡西区）
- 小倉野川（小倉北区）が環境庁の「ふるさといきもの里」で「ホテルの里」として選ばれる。
- 【5月】26日 北九州産業技術展「テクノゲート北九州89」（29日、東京都）
- 29日 第一回市長対話集会
- 【6月】2日 下水道管きょ延長三千キロメートルを達成
- 17日 北九州市・ノイフオーク市姉妹都市締結30周年記念「ODJ女性セミナー」北九州
- 23日 若松区役所新庁舎落成
- 29日 第一回市長・署長（警察）サミット
- 【7月】8日 北九州国際交流センター（仮称）起工（小倉北区）
- 9日 金山川水辺の里（八幡西区）が建設省の「手づくり郷土賞」を受賞
- 17日 「北九州市福祉サービス協会」発足
- 28日 「わっしょい百万夏まつり」（30日）
- 警備緑地（若松区） 日本公園緑地協会の「日本の都市公園100選」に入選
- 31日 北九州国際交流推進懇話会 発足
- 「北九州市国際交流推進シンポジウム」開催
- 【8月】4日 北九州空港定期便再開整備起工
- 5日 やはた国際村開村式（八幡東区）
- 17日 みなと・鉄道まつり 北九州100（20日）
- 18日 「北九州ルネッサンス懇話会」が初代会
- 23日 第1回パラグライダー日本選手権 I N 北九州（28日）
- 30日 北九州都市高速道路の日明・戸畑間が開通
- 【9月】1日 「国際東アジア研究センター」開設
- 25日 大規模な商業実験都市「ハイマート2000構想」の対象地域に通産省が北九州市を指定
- 【10月】1日 「北九州市自転車の放置の防止に関する条例」施行
- 2日 「九州国際センター」オープン（八幡東区）
- 住民基本台帳事務オンライン化
- 3日 「開発途上の都市の環境対策に関する国際シンポジウム」（16日）
- 4日 「安海レク・リゾート構想」を国が承認
- 9日 交響曲「北九州」発表演奏会
- 16日 アジア大都市廃棄物問題国際会議（21日）
- 31日 日米合同シンポジウム「都市再開発における公共と民間とのパートナーシップ」
- 【11月】1日 文書館オープン・北九州市情報公開制度スタート
- 「アジア女性フォーラム（仮称）基本構想委員会」が初代会
- 2日 '89北九州国際音楽祭（8日）
- 6日 第一期「ミス21委員会」報告会
- 10日 '89北九州国際フォーラム「工業都市の挑戦」確かな未来に向かって
- 17日 第1回章の根スポーツフェスティバル（19日）
- 20日 日本海峽フォーラム
- 28日 北九州市ルネッサンス構想第一実施計画策定
- 30日 北九州市・大連市友好都市締結10周年記念「大北の夕べ」（12月1日）
- 【12月】1日 「ミス21委員会 第二期委員決定」

12月5日現在

# 光の花が見物です。

紫川河畔のイルミネーションが今年も



街をロマンチックに彩るイルミネーションが1月3日まで(毎日午後5時～10時)点灯されます。小倉北区の紫川河畔(勝山橋～中の橋)の街路樹に点滅式の豆電球28万個が取り付けられ、まるでクリスマスツリーが飾られたようです。ぜひ、ご覧下さい。

## イベント情報満載

### ★小倉城年末年始の催し

12月17日午後2時～4時、視聴覚センター(中央図書館内、5階)で、入場無料。曲目は、ベートーベン作曲「交響曲第9番二短調作品95」プロメテウスの創造物「序曲」。

### ★小倉城年末年始の催し

12月17日午後2時～4時、視聴覚センター(中央図書館内、5階)で、入場無料。曲目は、ベートーベン作曲「交響曲第9番二短調作品95」プロメテウスの創造物「序曲」。

★冬休み子ども自転車教室  
12月26日～28日・1月4日・5日の午前9時30分～午後0時20分、交通公園(小倉北区井堀五丁目)で、対象は、自転車に全く乗れない小学生。先着各日十人。無料。申し込みは、12月15日から、交通安全センター ☎52局0169へ。

★新春お楽しみモノレール  
1月5日午前9時、モノレール小倉駅集合。午後3時解散。対象は、小学生(同伴の保護者も可)。先着百人。参加無料。昼食は持参。モノレールの試乗、乗作り、ゼンサイ会、お楽しみ抽選会など。申し込みは、12月15日から、北九州モノレール ☎96局0101へ。

### ★厚生年金三十一歳者コンサート

1月13日午後6時30分～8時30分、九州厚生年金会館で、定員二千(多数のときは抽選)。入場無料。演奏は、北九州交響楽団。申し込みは、往復はがき(一枚一人)に、住所、氏名、年齢、電話番号を書いて、12月25日までに九州厚生年金会館「ニューイヤークンサート」係(☎803小倉北区大手町12-3、☎52局5401)へ。

★雇用・経済問題セミナー  
1月29日午後5時30分～7時30分、戸畑市民会館で、定員千二百(多数のときは抽選)。入場無料。講師は、国際政治ジャーナリスト、落合信彦さん。演題は、「1990年代の世界と日本の対応」。申し込みは、往復はがきに、住所、氏名、電話番号、参加人数を書いて、1月10日までに、民生局社会課(☎803小倉北区城内1-1、☎52局2488)へ。

★松山千春チャリティーコンサート  
2月2日午後6時30分、九州厚生年金会館小倉北区大手町で、前売り券は、S席三千円、A席二千円。お求めは、市内主要ブレイカイドで、問い合わせは、民生局長若槻社課 ☎52局2407へ。

## 旅

### 市営バスのナイスプラン

市営バスでいい旅しませんか。申し込み・問い合わせは、交通局業務課 ☎331-1へ。

新春三社詣り(太宰府天満宮・宮崎宮・宮地嶽神社) 出発日は、1月1日・3日・7日。日帰り、昼食付き。大人四千三百円、小学生以下三千円。

鉄輪温泉湯治旅行 出発日は、1月5日・2月9日の奇数日(1月31日を除く)。各二泊三日。大人一万七千六百円、小学生以下一万六千円。

初午祐徳稲荷神社参拝の旅 出発日は、2月10日。日帰り、昼食付き。大人五千六百円、小学生以下三千七百円。

島原・雲仙と長崎の旅 出発日は、2月4日・18日。各二泊二日。大人一万九千七百円、小学生以下一万三千九百円。

太宰府の歴史と観梅の旅 出発日は、2月25日・28日。3月4日・6日。日帰り、昼食付き。大人四千七百円、小学生以下三千五百円。

高野山参拝と奈良の旅 出発日は、3月11日・18日。各三泊四日。大人二万九千八百円、小学生以下二万四千七百円。

維新の里・秋を訪ねて 出発日は、3月18日・19日・21日・25日・26日・28日。日帰り、昼食付き。大人五千三百円、小学生以下三千六百円。

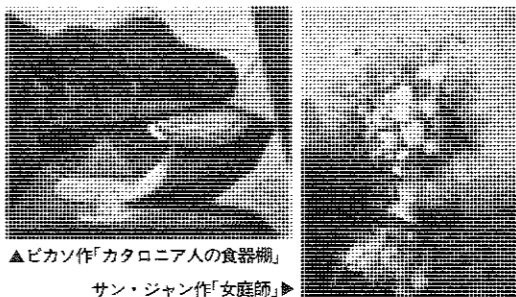
阿蘇の火まつりの旅 出発日は、3月21日。一泊二日。大人一万九千六百円、小学生以下一万四千円。

高塚愛宕地蔵尊月詣りの旅 出発日は、毎月4日。日帰り、昼食なし。大人三千四百円、小学生以下二千円。

### 美術館

戸畑区西郷ヶ谷町21-1  
☎87局7777 ☎804

休館日は、月曜日、12月29日・1月1日。  
開館15周年記念「栄光のフランス近代美術」リヨン美術館特別展。1月21日まで。二百年近



▲ピカソ作「カトローニア人の食器棚」  
サン・ジャン作「女教師」

い歴史を持つリヨン美術館(フランス)の所蔵品の中から、アングル、ドラクロワ、ドガ、コロ、マネ、ルノワール、ピカソなどの油彩九十点をはじめ、ロタン、マイヨールなどの彫刻美術工芸品など約四百点を展示。入場料は、大人千円、高校

## Facilities Guide

# 施設

### 交通科学館

小倉南区志井公園1-1  
モノレール全教五駅そば  
☎96局4301 ☎803

休館日は、月曜日、12月29日・31日。入館料は、大人三百円、子ども百五十円。

パイパー軽飛行機が新登場。同館は、モノレール、ボーイング777の操縦室などを展示しています。12月23日午前10時から、新たにパイパー軽飛行機を展示します。この飛行機は、セスナ機よりも小型で、実際に空を飛べるものです。

工作しよう「軽飛行機」 12月17日午前10時～11時。先着三十人。入館料が必要。申し込みは、当日午前9時から、来館してください。

デイズニ映画スペシャル 12月23日・24日午前11時30分、午後1時30分、3時の各日三回。入館料が必要。「ミッキーマウスとゆかいな仲間たち」など三本を上映。

ふるさと小倉の洋画展 1月7日～21日。入館料が必要。絵画十二点を展示。

### 児童文化科学館

八幡東区桃園三丁目1-5  
☎57局4566 ☎805

休館日は、月曜日、祝日、12月29日・1月3日。入場料は、A料金(プラネタリウムと展

### 総合体育館

八幡東区八王寺町4-1  
☎52局4001 ☎805

休館日は、月曜日、12月29日・1月3日。  
個人利用日 12月20日午前9時～午後9時。一般三百円、小学生・高校生五百円。

2月27日の毎週火曜日午後6時30分～8時30分。対象は、59歳以下の人(学生は除く)。定員五十人(多数のときは抽選)。参加料二千円(別に保険料三百五

示室) 大人二百円、中学・高校生百五十円、小学生百円。▼B料金(展示室だけ) 大人百円、中学・高校生七十円、小学生五十円。

クリスマスコンサート 12月17日午後1時～2時30分。入場無料。児童、クリスマスソングなど。クリスマスアニメ映画会 12月24日午後1時～2時。入場無料。「雪の女王」「クリスマス」「クリスマスツリー」を上映。

プラネタリウムの放映休止 12月19日・20日は、プラネタリウムの放映を一時休止します。

子ども文化会館  
小倉北区下津四丁目3-2  
☎52局4152 ☎803

休館日は、月曜日、祝日、12月29日・1月3日。入場無料。クリスマスなどの12月24日午後2時～3時30分。無料。人形劇「みにくいあひるの子」、マジックショーなど。

おとぎランド 毎週土曜日の午後3時～4時。無料。ゲーム、紙芝居、絵本の読み聞かせなど。

母子福祉センター  
小倉北区砂津二丁目11-41  
☎57局2177 ☎802

休館日は、火曜日、12月29日・1月3日。  
生け花講座 12月27日午後1時30分～4時30分。対象は、母子家庭の母親が専業主婦。定員二十人。

休館日は、月曜日、祝日、12月29日・1月3日。入場料は、A料金(プラネタリウムと展

### 自然史博物館

八幡東区西本町三丁目6-1  
八幡駅ビル内  
☎66局7308 ☎805

休館日は、月曜日、12月29日・1月3日。入場料は、大人四百円、中学生以下二百円。乗馬料(小・中学生だけ)は三百円。

見どころ グレイカンガルーやロックワラビーの赤ちゃんが母親の袋から顔を出す、かわいらしい姿が見られます。また、カンガルーの餌付け(おおもね午前11時と午後2時の一日二回)も行われています。

ひびき動物ワールド  
若松区大字竹並、響緑緑地内  
☎74局2700 ☎808・01

休館日は、火曜日、12月29日・1月3日。入場料は、大人四百円、中学生以下二百円。乗馬料(小・中学生だけ)は三百円。

見どころ グレイカンガルーやロックワラビーの赤ちゃんが母親の袋から顔を出す、かわいらしい姿が見られます。また、カンガルーの餌付け(おおもね午前11時と午後2時の一日二回)も行われています。

休館日は、月曜日、12月29日・1月3日。入場料は、大人四百円、中学生以下二百円。乗馬料(小・中学生だけ)は三百円。

休館日は、月曜日、12月29日・1月3日。入場料は、大人四百円、中学生以下二百円。乗馬料(小・中学生だけ)は三百円。

休館日は、月曜日、12月29日・1月3日。入場料は、大人四百円、中学生以下二百円。乗馬料(小・中学生だけ)は三百円。

休館日は、月曜日、12月29日・1月3日。入場料は、大人四百円、中学生以下二百円。乗馬料(小・中学生だけ)は三百円。

休館日は、月曜日、12月29日・1月3日。入場料は、大人四百円、中学生以下二百円。乗馬料(小・中学生だけ)は三百円。

休館日は、月曜日、12月29日・1月3日。入場料は、大人四百円、中学生以下二百円。乗馬料(小・中学生だけ)は三百円。

### 考古博物館

小倉北区金田一丁目1-3  
☎52局3196 ☎803

休館日は、月曜日、祝日、12月29日・1月3日。入場料は、大人四百円、小学生五十円。

常設展 穴住居の模型や縄文土器など北九州の先史時代・中世の考古資料千五百点を展示。

休館日は、月曜日、祝日(ただし、12月23日は開館)、12月28日・1月3日。入場料は、大人四百円、小学生五十円。

常設展 古代・中世・近世の北九州の歴史・民俗資料を展示。主な展示資料は、鎮西上人坐像、黒田長政書状、黄葉絵画、復元した民家、和時計など。

企画展 「第3回新選資料展」 12月24日まで。「作る」をテーマに、糸車、下駄製作用具など、道具や機械類約百点を展示。

休館日は、月曜日、祝日(ただし、12月23日は開館)、12月28日・1月3日。入場料は、大人四百円、小学生五十円。

休館日は、月曜日、祝日(ただし、12月23日は開館)、12月28日・1月3日。入場料は、大人四百円、小学生五十円。

休館日は、月曜日、祝日(ただし、12月23日は開館)、12月28日・1月3日。入場料は、大人四百円、小学生五十円。

休館日は、月曜日、祝日(ただし、12月23日は開館)、12月28日・1月3日。入場料は、大人四百円、小学生五十円。

休館日は、月曜日、祝日(ただし、12月23日は開館)、12月28日・1月3日。入場料は、大人四百円、小学生五十円。

休館日は、月曜日、祝日(ただし、12月23日は開館)、12月28日・1月3日。入場料は、大人四百円、小学生五十円。

# ガイド

Culture Sports Leisure Scienc

材料代実費、お正月用の生け花かアレンジメントを選択できます。申し込みは、12月23日まで。電話でどうぞ。

総合農事センター  
小倉南区橋代東町二丁目6-1  
☎96局6045 ☎802

休館日は、12月29日・1月3日。入場無料。観賞大温室は百坪。見どころ 観賞大温室、花・野菜の栽培温室、バラ園、野菜園、樹木園、羊うさぎ等の家畜舎、展望台、憩いの森など。

消費生活センター  
戸畑区戸畑駅前、☎87局0428 門司区門司駅前、☎37局8878 黒崎区黒崎駅前、☎64局9782

休館日は、月曜日、祝日、12月29日・1月3日。入場料は、大人四百円、小学生五十円。

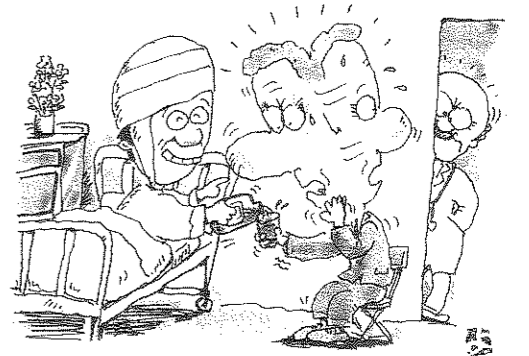
休館日は、月曜日、祝日、12月29日・1月3日。入場料は、大人四百円、小学生五十円。



金森 幾男 (八幡西区・62歳)

酒の失敗

私は酒が好きで、深酒する度に失敗を重ね、「今度こそやめなければ」と分かつちやいるけど、いまだに酒とは縁が切れそうにありません。数ある失敗の中で、すべに思い出すのが40歳ごろの出来事です。飲み友達が戸畑駅に近い病院に入院したので見舞いに行きました。病室に入ると友人は頭に包帯を巻いていたけど、元気がついにベッドの上で座っていました。そばに行くと「やー心配掛けて、すまんすまん」と言いながら、私にいきなり「おは入りそうなおっぱを持たせ、」とボコボコワイスキーを注ぎ出したのです。



「もついい」とコップを引いても注ぐのをやめず、とろとろな飲み込みはく色した液体があふれんばかりに。すると彼は病室を出て行き、すべに泡を食ったように駆け戻ってきました。「大変だ、向こうから先生が来る。早く始末してくれ」の声に無我夢中で一気に腹の中へ。ところが先生の姿は見えない。あつ、やられた」と気付いた時は、頭がフラフラ、ふらふら足を踏み締めるのがやっとと戸畑に着いたのです。「飯よ、妻から肩を揺すられ気が付くとわが家でも朝。ガンガンしている頭で何時に帰った」と

(絵：森川芳明)

年末年始の市の業務

区役所市民課・出張所の窓口事務 12月29日～1月3日は休みます。印鑑証明書や住民票の写し、戸籍簿本、異動届等は、必ず12月28日までに済ませて下さい。特に、新たに印鑑の登録手続きをする人は、郵便による照会が必要のため、12月22日までに手続きを。ごみの収集は今年最後の収集日と来年初回の収集日は次のとおりです。▼月曜・木曜日収集地区：12月28日・1月4日 ▼火曜・金曜日収集地区：12月29日・1月5日 ▼水曜・土曜日収集地区：12月30日・1月6日。

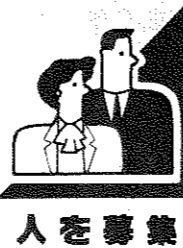
くタンブ車を使用して下さい。また、年末の受付時間を次のとおり変更します。皇居前・新門司工場(焼却) 12月29日：午前8時30分～午後9時30分 30日：午前8時30分～午後2時45分と5時30分～9時30分 31日：午後3時～9時30分 西港工場(破砕) 12月29日：午前8時～正午と午後1時15分～3時15分 30日：午前8時～11時30分と午後0時30分～2時15分 31日：休み。なお、いずれの工場も年始は、1月4日から搬入できます。※日明工場は、ごみ搬入の受け付けを控えています。ご注意ください。犬・ねこの引き取り 12月26日～1月3日は、保健所・動物管理センターでの引き取りを休みます。

年1月31日までに償却資産の状況を申告しなければなりません。事務の整理上、できるだけ1月20日までに申告して下さい。区役所から12月20日ごろ申告用紙を郵送します。用紙が届かない人は各区役所課税課へ連絡を。固定資産税(第三期分)の納期は、12月17日、28日です。市営住宅の入居者を募集 市営住宅(空き家)の入居申し込みを先着順で受け付けています。申し込みは、団地所在地の各区役所市民相談室へ。募集する団地は、いずれも一種(ただし、吉田団地は二種も)。▼門司区 鴨竹(住宅使用料は、月額一万円)、北川(同一万二千円)。

円)、上木町(同一万二千五百円)、二万五千五百円)、白野江(同一万三千九百円)、三万四千九百円)、清見南(同一万五千五百円)、小倉北区 今町(同一万二千二百円)、南丘(同一万三千四百円) ▼小倉南区 吉田(同一万九千円)、一万三千五百円) ▼若松 高須(同一万八千五百円)、三万五千三百円)、賃住(同一万一千円)、一万三千五百円) ▼八幡西区 大谷(同一万三千五百円)、一万三千七百円)、本城(同一万三千三百円)。農業委員会委員選挙人名簿の登録申請を 1月1日現在で名簿を作成し、平成2年度には選挙が行われる予定です。登録資格がある人は、1月10日までに、居住区の農業委員会へ申請書を出して下さい。【登録資格】平成2年1月1日

現在市内(戸畑区は除く)に住み、昭和45年4月1日までに生まれた人で、次のいずれかに該当する人。①十歳以上の農地を耕作している。②「1」に該当する人の同居の親族がその配偶者で、年間おおよそ六十日以上耕作に従事している。③十歳以上の農地を耕作する農業生産法人の組合員が社員で、年間おおよそ六十日以上耕作に従事している。問い合わせは、各区農業委員会か各区選挙管理委員会へ。

年末のごみの減量にご協力を 年末は、ごみが集中し回収・運搬作業に支障が生じます。次の三つのことについて、ご協力をお願いします。①大さうじは、早めに片づける。②多量のごみは、分けて出す。③古新聞などを再利用できるものは、ごみとして捨てない。



人を募集

市職員(市営バスの運転手)

資格は、昭和35年4月2日以前に生まれた男性で、大型自動車第二種免許を平成元年1月27日以前に取得した人。募集は、十人程度。試験は、1月26日。申し込みは、申込書と運転記録証明書(手続きに約一週間かかります)を持って、1月12日までに、交通局総務課若松区二島六丁目、579局0036へ。申込書は、同課にあります。

北九州大学大学院(第二次募集)

資格は、大学卒業か春卒業見込みの人等。募集は、いずれも若干名(外国語学研究科英米言語文化専攻は三人、同科中国言語文化専攻は一人)。試験は、1月16日。研究科：2月16日。外国語学研究科：19日。経済学研究科：20日。出願期間は、1月27日～2月5日(外国語学研究科は、2月2日～9日)に、北九州大学教務課(822小倉南区北方四丁目2-1、592局4436)へ。願書は、同課にあります。

山九交通運児奨学生

資格は、市内に住む交通遺児のうち経済的理由により修学困難な人。1月12日～3月30日の毎週金曜日午後1時30分～3時30分の、地体体育館(八幡西区の場町)で。対象は、女性。先着五十人。参加料四千五百円。申し込みは、12月15日から、参加料を持って、北九州市体育協会(市役所十四階、582局2395)か八幡西中央公民館へ。



ひとくちメモ

中央卸売市場は、小売業者等の仕入れの場です。午前10時まで、関係者以外は入場できません。ご協力下さい。なお、12月24日は、通常どおり取引を行います。

地域福祉論文を募集 テーマは、「私の福祉教育」。論文は、四百字詰め原稿用紙八枚(十枚程度)にまとめ、テーマ、住所、氏名、年齢、電話番号を書いて下さい。応募は、1月10日までに、論文を、福岡県地域福祉振興基金「論文募集」係(812福岡市博多区千代一丁目2-2、59092)59局0294)へ。

帆船山登山道を車輦通行止め 帆船山登山道(帆船ケーブル山麓駅～皿倉平)は、2月10日まで通行できません。ただし、12月28日～30日、1月2日～5日は、片側のみ通行できます。なお、期間中、徒歩の通行はできません。

体の不自由な「新ちゃん」を取り巻く友達、先生、そして家族とのふれあいを描きながら、お互いに理解し合うことの大切さを訴えようとするアニメです。「新ちゃん」がないたのこの16ミリフィルムとビデオ(VHS)を12月20日から、無料で貸し出します。詳しくは、視聴覚センター59局3131か各中央公民館へ。

海外進出調査を助成

海外進出モデル支援事業助成金制度

海外進出を計画している中小企業に対して、その事業化調査の経費の一部を助成します。対象は、市内に主な事業所を1年以上有している中小企業者(大企業からの出資金が50%を超えている企業を除く)。助成の対象となる事業は、現地法人や分工場、支店の設立など海外への直接投資事業の事業化調査で、その期間が1年以内のもの。助成額は、事業化調査費の75%以内(150万円が限度)。なお、助成の決定は、2月に行われる審査会で行います。【申し込み】1月31日までに、経済局中小企業課(市役所8階、582局2337)へ。申請書は同課と北九州商工会議所(小倉北区古船場町、商工貿易会館7階、541局0181)にあります。

保育所入所申し込み



保護者が就労・病気・出産などのため、子どもの保育ができず、保護者に代わって保育をする人もいない場合は、保育所への入所申し込みができます。保育所の保育時間は、午前7時30分～午後5時50分ですが、延長保育(午後7時まで)や夜間保育(午後2時～10時)を行う保育所もあります。申し込みは、各福祉事務所福祉課へ。

ビデオ・OHP・スライドなどの自作視聴覚作品を募集します。出品は、無料。教材部門、自由作品部門、課題部門(北九州を題材にしたもの)があります。応募は、1月13日までに、視聴覚センター(中央図書館内、59局3131)へ。【応募】恐れしい伝染病を媒介するネズミは、今が一番駆除するのに適した時期です。隣近所話し合って、ネズミ駆除を。駆除の相談は、▼

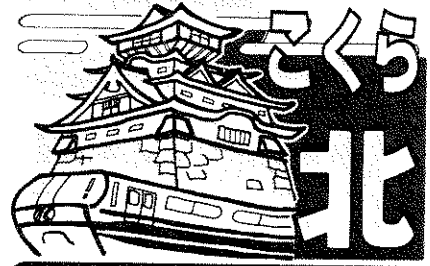
12月21日午後2時～4時、小倉北保健所(小倉北区大門二丁目)で、無料、問診と保健指導。また、必要に応じて診察と呼吸器検査も行います。申し込みは、前日まで、公害対策局企画調整課59局2287へ。

年末年始は、多種の食品が大量に流通します。食品の取り扱いは十分気を付けて下さい。

帆船ケーブルを運行 帆船ケーブルカーは、1月1日午前2時～午後6時30分(2日、5日は午前8時40分から)の間、運行します。問い合わせは、帆船ケーブル59局4761へ。







小倉北区役所 ☎561局 4131

お気軽に相談を

身体障害者相談員  
精神薄弱者相談員

身体障害者・精神薄弱者のいろいろな問題について相談に応じます。相談は無料。自宅を訪問するときは、電話で都合を確かめてからどうぞ。

身体障害者相談員 《敬称略》

【肢体不自由に関する相談】  
綾部文彦☎泉台二丁目2-4、☎651局6372 ▼楠田豊重☎霧ヶ丘二丁目20-28、☎922局1190  
▼有吉松恵☎片野一丁目7-4、

☎922局4833

【視覚障害に関する相談】  
梅田瑞彦☎金田一丁目6-4、☎582局6402 ▼高田長幸☎香春口二丁目6-9、☎931局1671

【聴覚障害に関する相談】  
阿部智幸☎下富野四丁目6-5-106、☎551局0352

【内部障害に関する相談】  
内藤庄吉☎赤坂四丁目7-6-105、☎541局1565

精神薄弱者相談員 《敬称略》

伊藤八重子☎泉台二丁目7-26、☎651局6429 ▼上部鶴子☎金田一丁目6-4、☎551局1320

三嶋美智子☎長浜町16-20、☎651局7752 ▼梅澤八郎☎神岳一丁目5-16-303、☎541局2627

▼江戸端モエ☎足立二丁目4-29、☎931局2365 ▼古賀美津子☎足立三丁目1-27、☎931局2757

無料相談

行政相談 12月25日午前10時～午後3時、小倉北区役所市民相談室で。

法律人権特別相談

1月8日午後

1時30分～4時30分、小倉北区役所二階31会議室で。

【高齢者職業相談（55歳以上）】  
毎週月曜、土曜日（祝日、第一・四土曜日、12月29日～1月3日は休み）の午前9時～午後4時（土曜日は正午まで）、小倉北区役所内高齢者職業相談所で。

【心配ごと相談】  
毎週月曜・水曜・金曜日（祝日、12月22日～1月5日は休み）の午前10時～午後3時、小倉北区役所内心配ごと相談所で。

【年金相談】  
いずれも午前10時～午後4時。▼毎週木曜日（12月28日、1月4日は休み）、市役所一階広聴課 ▼毎週金曜日（12月29日は休みのため、12月27日に振り替え実施）、小倉北区役所国保年金課で。

二香付感謝します

【小倉北区社会福祉協議会へ】  
▼香典返し  
横田範道（弁天町） 奥村都妙（木町二） 小川政利（高坊二） 池田久美子（赤坂五） 藤原朝子（篠崎二） 三井良一（原町二） 田村年子（上富野四） 横田政子（萩崎町）

小倉北保健所

☎571局0522

乳児3歳児の保健指導など  
★いずれも指定病院で、4か月7か月、1歳6か月、3歳児の健康診査（母子健康手帳を持参すれば無料）を受けてから、小倉北保健所へ。無料。

乳児保健指導と離乳食指導  
【日程】受け付けは、いずれも午後1時～1時30分。▼4か月児  
毎月第二・四火曜日（12月は26日、1月は9日と23日） ▼7か月児  
毎月第一・三火曜日（12月は19日、1月は16日だけ）。

1歳6か月児保健指導  
【日程】毎月第二・四火曜日（12月は26日、1月は9日と23日）。受け付けは、午前9時30分～10時。3歳児ルーム栄養、しつけ、精神発達などの相談と指導。

【日程】毎月第一・三木曜日（12月は21日、1月は4日と18日）。受け付けは、午後1時～1時30分。

成人病結核検査  
★対象は、40歳以上の人で、受診機会のない人。ただし、結核検査（胸部X線間接撮影）は年齢制限がありません。料金は、六百円。ただし、次の人は無料。①66歳以上の老人（年齢を証明できるものを持参） ②生活保護世帯の人 ③市民税非課税世帯の人（七日前までに小倉北保健所へ連絡を） ④結核検査だけの人

国民健康保険の無料受診券を持つている人。  
内容は、尿・肝機能・総コレステロール検査、胸部X線間接撮影など。必要に応じて、心電図・眼底・貧血・血糖検査も行います。

【日程】▼「健康診査」の表示がある医療機関（胸部X線間接撮影は除く）の診療時間中 ▼小倉北保健所  
毎週月曜日（ただし、祝日は休み）の午後1時～3時



第一土曜日の朝は早くから、さき、中心の先生、のまき先生、白洲先生、小倉アイランドで行われた「第一土曜日の朝」。

中央図書館

☎571局1481

※休館日は、月曜日・祝日・12月28日～1月3日・16日。

自動車文庫

1人4冊以内で、次の巡回日まで貸し出します。無料。

時間は、⑦=午前10時30分～④=午後1時30分～⑨=2時30分～⑤=3時30分～。各場所に約30分間停車します。

【12月】▶15日=⑦高尾一・エメラルドマンション ④市営ときわ台団地 ⑨中井四・新日鉄化学アパート ▶20日=⑨東篠崎三・NTTアパート ⑤市営今町団地 ▶22日=④平和公園・忠霊塔前 ⑨住宅公園城野団地 ▶26日=④富野小学校 ⑨小文字南公園 ⑤小倉競輪場 ▶27日=④赤坂三・市営赤坂東団地 ⑨上高野四・市営赤坂南団地 ⑤赤坂二・市営赤坂南団地。

【1月】▶4日=⑨日明四・雇用促進住宅 ④高見台公園 ▶5日=⑦高峰町・山九社宅 ⑨足立二 ⑤東城野町・公務員住宅 ▶9日=④都一・九電アパート ⑨井堰南団地 ⑤県公社下津津団地 ▶10日=④上富野二・住金アパート ⑨富野台 ▶11日=⑨上到津四・槻田団地 ⑤上到津三・JRアパート ▶12日=⑦真鶴二・九電アパート ⑨篠崎二 ▶13日=④市営南丘団地 ⑨新高田二 ▶17日=⑨篠崎五・安川アパート ⑤下到津五・大分銀行アパート。

《以下1月15日号》

勝山こどもと母のとしよかん

☎571局1481

※休館日は、月曜日・祝日・12月28日～1月3日・16日。

クリスマス会 12月16日午後2時30分～3時30分。無料。絵本の読み聞かせ、紙芝居、ゲームなど。

勝山おはなし会 1月6日・13日の午後2時30分～3時30分。無料。紙芝居、ゲームなど。

健康料理教室

健康料理教室  
1月11日（日）10時～12時  
会場：小倉北保健所  
講師：小倉北保健所  
参加費：無料  
申し込み：小倉北保健所

□市政より載ったあなたの写真を差し上げます。申し込みは、広報室広報課 ☎562局2236へ □印刷 株式会社 天也堂印刷製本所（小倉北区



# 小倉南区 区政

## 無料相談

法律人権特別相談 12月15日午後1時30分～4時30分、小倉南区役所。

行政相談 いずれも午前10時～午後3時。▼12月19日、小倉南区役所。▼26日、両谷公民館で。

国税相談 12月19日午前10時～午後3時、小倉南区役所。

巡回交通事故相談 12月20日午前10時～午後4時、小倉南区役所。

年金相談 毎週金曜日(12月29日は休み)の午前10時～午後4時、小倉南区役所。

心配ごと相談 いずれも午前10時～午後3時。▼毎週火曜・木曜日(1月2日は休み)、小倉南市民センター内心配ごと相談所(12月21日は法律相談日) ▼毎週金曜日(12月29日と1月5日は休み)、小倉南区役所。両谷出張所。

## お気軽に相談を

身体障害者相談員  
精神薄弱者相談員

身体障害者、精神薄弱者のいろいろの問題について相談に応じます。

す。相談は無料。  
自宅を訪問するときは、電話で報告を確かめてからどうぞ。

【身体障害者相談員(敬称略)】  
▼小野武夫(肢体不自由に関する相談) ▼若園二丁目20-22、921局8929 ▼牛島弘美(肢体不自由に関する相談) ▼長行東一丁目20-16、452局40802 ▼平田繁喜(視覚障害に関する相談) ▼長行西四丁目16-3、452局4655 ▼三浦博(聴覚障害に関する相談) ▼金釜五丁目10-19、電話がありませんので、直接どうぞ

▼小笠武男(内部障害に関する相談) ▼徳力四丁目6-11、922局47888。

【精神薄弱者相談員(敬称略)】  
▼前田トシ子(責任) 丁目5-38、931局8488 ▼富本文雄(湯川新町三丁目11-12、921局6606 ▼田中由子(下貫) 丁目4-1、927局7962 ▼安永節子(東貫) 丁目18-34、927局8389 ▼三輪由華(志井) 丁目16-1、926局6695。

【精神薄弱者相談員(敬称略)】  
▼前田トシ子(責任) 丁目5-38、931局8488 ▼富本文雄(湯川新町三丁目11-12、921局6606 ▼田中由子(下貫) 丁目4-1、927局7962 ▼安永節子(東貫) 丁目18-34、927局8389 ▼三輪由華(志井) 丁目16-1、926局6695。

【精神薄弱者相談員(敬称略)】  
▼前田トシ子(責任) 丁目5-38、931局8488 ▼富本文雄(湯川新町三丁目11-12、921局6606 ▼田中由子(下貫) 丁目4-1、927局7962 ▼安永節子(東貫) 丁目18-34、927局8389 ▼三輪由華(志井) 丁目16-1、926局6695。

【精神薄弱者相談員(敬称略)】  
▼前田トシ子(責任) 丁目5-38、931局8488 ▼富本文雄(湯川新町三丁目11-12、921局6606 ▼田中由子(下貫) 丁目4-1、927局7962 ▼安永節子(東貫) 丁目18-34、927局8389 ▼三輪由華(志井) 丁目16-1、926局6695。

【精神薄弱者相談員(敬称略)】  
▼前田トシ子(責任) 丁目5-38、931局8488 ▼富本文雄(湯川新町三丁目11-12、921局6606 ▼田中由子(下貫) 丁目4-1、927局7962 ▼安永節子(東貫) 丁目18-34、927局8389 ▼三輪由華(志井) 丁目16-1、926局6695。

【精神薄弱者相談員(敬称略)】  
▼前田トシ子(責任) 丁目5-38、931局8488 ▼富本文雄(湯川新町三丁目11-12、921局6606 ▼田中由子(下貫) 丁目4-1、927局7962 ▼安永節子(東貫) 丁目18-34、927局8389 ▼三輪由華(志井) 丁目16-1、926局6695。

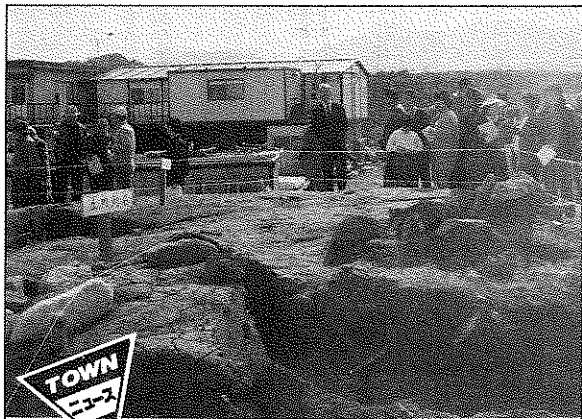
【精神薄弱者相談員(敬称略)】  
▼前田トシ子(責任) 丁目5-38、931局8488 ▼富本文雄(湯川新町三丁目11-12、921局6606 ▼田中由子(下貫) 丁目4-1、927局7962 ▼安永節子(東貫) 丁目18-34、927局8389 ▼三輪由華(志井) 丁目16-1、926局6695。

【精神薄弱者相談員(敬称略)】  
▼前田トシ子(責任) 丁目5-38、931局8488 ▼富本文雄(湯川新町三丁目11-12、921局6606 ▼田中由子(下貫) 丁目4-1、927局7962 ▼安永節子(東貫) 丁目18-34、927局8389 ▼三輪由華(志井) 丁目16-1、926局6695。

【精神薄弱者相談員(敬称略)】  
▼前田トシ子(責任) 丁目5-38、931局8488 ▼富本文雄(湯川新町三丁目11-12、921局6606 ▼田中由子(下貫) 丁目4-1、927局7962 ▼安永節子(東貫) 丁目18-34、927局8389 ▼三輪由華(志井) 丁目16-1、926局6695。

【精神薄弱者相談員(敬称略)】  
▼前田トシ子(責任) 丁目5-38、931局8488 ▼富本文雄(湯川新町三丁目11-12、921局6606 ▼田中由子(下貫) 丁目4-1、927局7962 ▼安永節子(東貫) 丁目18-34、927局8389 ▼三輪由華(志井) 丁目16-1、926局6695。

【精神薄弱者相談員(敬称略)】  
▼前田トシ子(責任) 丁目5-38、931局8488 ▼富本文雄(湯川新町三丁目11-12、921局6606 ▼田中由子(下貫) 丁目4-1、927局7962 ▼安永節子(東貫) 丁目18-34、927局8389 ▼三輪由華(志井) 丁目16-1、926局6695。



これが、大昔のお墓なんだね！12月3日、「山崎ハケ尻古墳」(長野一丁目)の現地説明会がありました。同古墳は、3世紀末～4世紀初めにかけてのものと考えられ、北九州市では最古の前方後円墳古墳。直径約11mの円墳の北側に方形部が突出しており、中央に四角の墓穴があります。

料金は、▼胸部X線検査100円  
▼痰の検査190円。ただし、次の人は無料です。①66歳以上の人(年齢を証明できるものを持参)  
②生活保護世帯の人 ③市民税非課税世帯の人(検査日の10日前までに、小倉南保健所へ連絡を)。  
【日程】 毎月第一・三・五曜日(12月18日、1月は祝日に当たるため、8日と22日に振り替え実施)の午前9時～11時、小倉南保健所。

て、心電図・眼底・貧血・血糖検査も行います。  
【日程】 ▼小倉南保健所(毎週水曜日(ただし1月3日は休み)の午後1時～3時) ▼表示のある医療機関(診療時間中(胸部X線間接撮影は除く))。  
【精神保健酒害相談】 ★対象は、お酒をやめたいがやめられない、精神病ではないか等でお悩みの人とその家族。秘密は固く守ります。無料。電話で予約を。  
【日程】 毎月第二・四火曜日(12月26日、1月は9日と23日)の午後1時～3時、小倉南保健所。  
【乳がん検診】 ★対象は、30歳以上の女性。料金は400円。ただし、次の人は無料。①66歳以上の人(年齢を証明できるものを持参) ②生活保護世帯の人 ③市民税非課税世帯の人(検査日の10日前までに小倉南保健所へ連絡を) ④老人保健法に基づき医療受給資格者。  
【日程】 3月31日までに、検診表示がある医療機関で診療時間中にどうぞ。

「寄付感謝します」小倉南区社会福祉協議会へ  
▼香典返し  
福田ツギ子(富士見) 松崎ゆき子(横代北町) 伊藤操(城野) 福江正俊(北方) 坂井止達(沼本町四) 松村誠(東水町) 宮野茂彦(横代東町四) 森一之(田原三)。(敬称略)

小倉南保健所  
921局2185  
★対象は、40歳以上の人で、主婦や年長者、自営業の人など受診機会のない人。  
内容は、問診、胸部X線検査。問診の結果により、痰の検査を行います。

成人病・結核検診  
★対象は、40歳以上の人で、受診機会の少ない人。ただし、結核検診(胸部X線間接撮影)は年齢制限がありません。  
料金は、600円。ただし、次の人は無料です。①66歳以上の人(年齢を証明できるものを持参) ②生活保護世帯の人 ③市民税非課税世帯の人(検査日の10日前までに小倉南保健所へ連絡を) ④結核検診だけの人 ⑤国民健康保険の無料受診券を持っている人。  
内容は、血圧測定、尿・肝機能・総コレステロール検査、胸部X線間接撮影など。また、必要に応じて。

小倉南保健所  
921局2185  
★対象は、40歳以上の人で、受診機会の少ない人。ただし、結核検診(胸部X線間接撮影)は年齢制限がありません。  
料金は、600円。ただし、次の人は無料です。①66歳以上の人(年齢を証明できるものを持参) ②生活保護世帯の人 ③市民税非課税世帯の人(検査日の10日前までに小倉南保健所へ連絡を) ④結核検診だけの人 ⑤国民健康保険の無料受診券を持っている人。  
内容は、血圧測定、尿・肝機能・総コレステロール検査、胸部X線間接撮影など。また、必要に応じて。

企救こどもと母のとしょかん  
951局4111 内線383  
※休館日は、月曜日(ただし1月15日は開館)。12月28日～1月3日・16日。  
★紙芝居と読み聞かせ 12月16日・1月6日・13日の午後2時～3時。無料。  
★クリスマスおはなし会 12月23日午後1時30分～3時。無料。内容は、紙芝居、マジックなど。

中央図書館  
571局1481  
※休館日は、月曜日・祝日・12月28日～1月3日・16日。貸し出し、催しとも無料。  
自動車文庫  
1人4冊以内。無料。各場所に約40分間停車。時間は、①午前10時30分～ ②午後2時～ ③午後3時～ ④午後4時～を表します。  
【12月】 ▶15日=⑦合馬小学校 ⑧星和台 ⑨企救丘第二町内 ▶16日=①吉田団地民営池横 ②中吉田消防団車庫 ▶17日=①津田グリーンタウン ②上貫第二 ③東貫熊崎公園 ▶19日=①沼本町四と平尾 ②葛原本町三と上志井公民館 ③葛原ひまわり苑と守恒団地 ▶20日=①山手団地会館 ②志徳団地17棟 ▶21日=⑦蛸田市民館 ⑧徳力くすの木公園(午後4時まで) ▶22日=①志井サンハイツ ②志井第一。

【1月】 ▶5日=①春日台 ②西谷変電所前 ▶6日=②たかは台 ▶9日=④貫緑町 ⑤田原 ▶10日=①長行台 ②長行緑光苑 ③菅生台平和公園 ▶11日=①日豊ニュータウン北側 ②日豊ニュータウン南側 ▶12日=①市営沼団地 ②沼郵便局横 ▶14日=①朽網東町 ②朽網日豊スワロータウン ③新田曾根漁協前。  
《以下1月15日号》

□市政によりに載ったあなたの写真を差し上げます。申し込みは、広報至広報課 582局2236へ □印刷 株式会社 天也堂印刷製本所(小倉北区)



若松区役所 ☎ 761局 5321

### 若松区役所でお昼にミニコンサート

キャベツ・コンサート

若松区島郷の名産「キャベツ」のように、手作り感覚の親しみやすい区役所を目指して、「キャベツ・コンサート」を開催します。第1回目は、音楽教室講師・賀地裕美さんの電子オルガンによるミニコンサートです。お気軽にご来場下さい。入場無料。

【日程】 12月21日午後0時15分～1時、若松区役所市民ホールで。  
なお、このキャベツ・コンサートは、今後月1回程度開催していく予定です。  
問い合わせは、若松区役所総務課 ☎761局 5321内線241へ。

### 健康料理教室

いずれも参加無料。問い合わせは若松保健所 ☎761局4043へ。

●ヘルシーおせち  
栄養たっぷりのおいしいおせち料理を作りますか。

●献立は、末広焼き、フルーツ茶きん、五色あえ、春巻巻き。

【日程】 12月19日午前10時30分から、古前公民館で。  
●冬のあったかメニュー  
冬はあったか料理が一番。おいしい健康料理を覚えませんか。

●献立は、なめこのおろし蒸し、春菊のピーナツあえ、ふろふき大根の五日あんかけ。

【日程】 時間は、いずれも午前10時30分から。▼1月12日▶高須南集会所▶16日▶修多羅公民館。

### お気軽に相談を

●身体障害者相談員  
身体障害者のいろいろな問題について相談に応じます。相談は無料。自宅を訪問するときは、電話で都合を確かめてからどうぞ。

●若松区の相談員(敬称略)▼井上喜次(肢体不自由に関する相談)▶北条阿9169、☎761局9512▼大川内侃(肢体不自由に関する相談)▶古前二丁目111

9、☎761局7118▼太田吉郎(聴覚障害に関する相談)▶白山二丁目5-25、電話はありませんので直接どうぞ▼金川英樹(視覚障害に関する相談)▶中川町1-26、☎761局1779。

●精神薄弱者相談員  
精神薄弱者のいろいろな問題について相談に応じます。相談は無料。自宅を訪問するときは、電話で都合を確かめてからどうぞ。

●若松区の相談員(敬称略)▼梶木誠▶深町二丁目6-9、☎761局5503▼上岡ツヤ子▶白山一丁目9-20、☎761局2838▼大田喜美子▶大字竹並二五三六-1三三、☎761局0734。

●無料相談  
問い合わせは、若松区役所市民相談室 ☎761局0039へ。

●法律人権特別相談  
12月19日午後1時30分～4時30分、若松区役所市民相談室で。

●行政相談  
12月20日午前10時～午後3時、若松区役所聴取室で。

●心配と相談  
時間は、いずれも午前10時～午後3時▶12月20日、27日▶1月10日、若松区役所聴取室▶12月25日、若松区役所島郷出張所で。

●年金相談  
12月21日・25日・1月

### 若松図書館

☎761局2942

※休館日は、月曜日・祝日・12月28日～1月3日・16日。なお、年末年始の休館に伴い、年内は、1人6冊(通常4冊)まで貸し出します。

★子どもと母の読書会 1月12日午前10時～正午。参加無料。テキストは、アーノルド・ローベル著「どろんどこぶた」。

＝自動車文庫「いしみな号」＝  
1人4冊以内で、次の巡回日まで貸し出します。無料。各場所に約50分間停車。時間は、①～⑦午前10時30分～⑧～⑩午後1時30分～⑪～⑬2時30分～⑭～⑯3時30分～。

【12月】▶15日＝①二島興業駐車場 ②顕照寺 ③蟻住団地▶19日＝④向洋東海社宅 ⑤二島駅前団地 ⑥寺田団地▶20日＝⑦原町市住 ⑧今光公園 ⑨赤島公民館▶21日＝⑩東小石団地 ⑪小石本村町▶22日＝⑫西畑市住 ⑬中畑日立社宅 ⑭畑保育所前▶26日＝⑮新大谷町 ⑯大谷三井鉾山社宅 ⑰棚田公園▶27日＝⑱童子丸県住 ⑲大池団地 ⑳古前公園。

【1月】▶4日＝①東小石団地 ②小石営業所 ③小竹促進▶5日＝④東二島三市住 ⑤島田公民館 ⑥初日公民館▶6日＝⑦協田漁協 ⑧電発社宅 ⑨片山公園▶9日＝⑩深町団地 ⑪原町公園 ⑫迫田町▶10日＝⑬高須北 ⑭高須東 ⑮高須西▶11日＝⑯深町公園 ⑰高須南一 ⑱高須南▶12日＝⑲小石本村町 ⑳顕照寺 ㉑蟻住団地▶17日＝㉒中畑日立社宅 ㉓西畑市住 ㉔畑保育所前。

《以下1月15日号》

### 島郷子どもと母のとしよかん

☎701局3991

※休館日と貸し出しについては、若松図書館と同じ。

★読書会 1月11日午前10時～正午。参加無料。テキストは、いしのもこ著「いっすんぼうし」。

### 年末・年始、市営バスは日曜・祝日ダイヤで運行

市営バスは、年末年始(12月30日～1月3日)には、日曜・祝日ダイヤで運行します。問い合わせは、交通局運輸課 ☎791局 0033へ。

### 保健所だより

☎761局4043

#### 成人病・結核検査

★対象は、40歳以上の人で、主婦やお年寄り、自営業の人など、職場で受診機会の少ない人。ただし、結核検査(胸部X線間接撮影)は年齢制限がありません。

料金は六百円。ただし、次の人は無料です。①66歳以上の人(年齢を証明できるものを持参)②生活保護世帯の人③市民税非課税世帯の人(事前に若松保健所へ連絡を)④結核検査だけの人⑤国民健康保険の無料受診券を持っている人。

内容は、身体測定、血圧測定、尿肝機能・総コレステロール検査、胸部X線間接撮影など。また、必要に応じて、心電図、眼底、貧血、血糖検査を行います。

【日程】 毎週火曜日(1月2日)は休み)の午後1時～3時、若松保健所で。なお、表示がある医療機関(胸部X線間接撮影は除く)でも診察時間中に実施しています。

#### 乳がん検診

★対象は、30歳以上の女性。料金は四百円。ただし、次の人は無料です。①66歳以上の人(年齢を証明できるものを持参)②生活保護世帯の人③市民税非課税世帯の人(事前に若松保健所に連絡を)④老人保健法に基づく医療受給資格者。

【日程】 3月31日までに、表示のある医療機関で診察時間中にどうぞ。

※おわび 本紙前号の「わたたり病人家庭看護教室」の記事中、申し込み先を「戸畑保健所」と掲載しましたが、正しくは「若松保健所」でした。大変ご迷惑をおかけしました。おわびいたします。



人権問題研究会報告

□市政だよりに掲載したあなたの写真を差し上げます。申し込みは、本報至広報課 ☎22236へ □印刷 株式会社 天地堂印刷製本所(小倉北区)



# 八幡東

八幡東区役所 ☎671局0801

## お気軽に相談を 身体障害者相談員 精神薄弱者相談員

秘密は固く守ります。無料。自宅を訪問するときは、電話で都合を確かめてからどうぞ。  
【身体障害者相談員】身体障害者のいろいろな問題について、相談に応じます。  
【精神薄弱者相談員】

## ヘルシーおせち料理教室

と き 12月20日午前10時30分から2時間程度  
と ころ 尾倉公民館(尾倉一丁目15-2)  
献 立 末広焼き、フルーツ茶きん、五色あえ、奉書巻き  
問い合わせ先 八幡東保健所☎671局0990

## 無料相談

巡回交通事故相談 12月18日・1月16日の午前10時～午後4時、八幡東区役所一階相談室で。  
年金相談 12月19日・26日・1月9日、16日の午前10時～午後4時、八幡東区役所一階相談室で。  
行政相談 12月21日・1月11日、18日の午前10時～午後3時、八幡東区役所一階相談室で。  
法律人権特別相談 1月11日午後1時30分～4時30分、八幡東区役所一階大会議室で。  
心配ごと相談 毎週火曜・水曜・金曜日(祝日)と12月28日・1月4日は休みの午前10時～午後3時、八幡東区社会福祉センター(八幡東区役所南側)で。毎月第四金曜日(12月は22日)は、弁護士が面談します。  
高齢者職業相談(55歳以上) 毎週月曜・土曜日(祝日)と12月29日、1月3日は休みの午前9時～午後4時、土曜日は正午まで、八幡東区役所階高齢者職業相談室で。  
二番付感謝します 【八幡東区社会福祉協議会】  
会福祉協議会(一) ▼香典返し  
梅本文枝(西丸山町) 虎上ハツ子(日の出三) 中尾マツエ(荒手) 濱地文(茶屋町) 塚元信正(上本町一) 池田智子(東台良町) 小畑敏和(祇園四)  
黒野芳美(荒手二)。(敬称略)

## 八幡図書館

休館日は、月曜日・祝日・12月28日～1月3日・16日。貸し出し・催しも無料。

●子どもと母の読書会 ▶12月16日午後2時30分～4時。テキストは、「かまくら」。小学生向き ▶17日午前10時～正午。テキストは、「たぬき学校」。小学生高学年向き ▶1月5日午前10時30分～正午。テキストは、「ふたりはいつも」。幼児向き。

### 自動車文庫

1人4冊以内で、次の巡回日まで貸し出します。無料。各場所に約30分間停車。時間は、⑦=午前10時40分～ ⑧=午後1時40分～ ⑨=2時40分～ ⑩=3時40分～を表します。

【12月】▶15日=⑦祝町小学校 ▶19日=⑧市宮上本町団地 ⑨諏訪一旧消防第4分団前 ⑩宮田町公園 ⑪枝光四 ▶22日=⑦槻田公民館 ▶27日=⑦厚生年金竹風荘。

【1月】▶10日=④大蔵公園 ⑦勝山北団地 ⑧新日鉄五条公園 ▶12日=⑦祝町小学校 ▶17日=⑧市宮上本町団地。

〈以下1月15日号〉

## 八幡東子どもと母のとしよかん

休館日は、月曜日・祝日・12月28日～1月3日・16日。貸し出し・催しも無料。

●あおぞら親子読書会 日時は、いずれも12月16日午後2時30分～4時30分。▶小学生低学年向き=テキストは、「ちいさいおうち」 ▶中学年向き=テキストは、「スプーンおばさんのゆかいな旅」 ▶高学年向き=テキストは、「車いすのレイチェル」。

●ひよこ親子読書会 12月16日午後2時30分～4時30分。テキストは、「げんきなマドレーヌ」。

●クリスマス会 12月22日午後3時～4時。内容は、人形劇、大型紙芝居、巻絵など。

●映写会 1月6日午後3時～4時。上映作品は、「てんぐ祭り」ガキ大将」「ザ・スノーマン」。

●お母さんの勉強室 1月11日午前10時～正午。テキストは、「たけくらべ」「にこりえ」。

●成人読書会 1月12日午前10時～正午。テキストは、「出家とその弟子」。

●おたのしみ会 1月13日午後2時～3時。絵本の読み聞かせ、紙芝居など。

## 八幡東保健所 ☎671局0990

### 乳幼児保健指導と離乳食指導

★指定医療機関で健康診査と母子健康手帳を持参すれば無料で受け、八幡東保健所へどうぞ。無料。  
【日程】▼4か月児(毎月第二火曜日、1月は9日)と7か月児(毎月第四火曜日、12月は26日、1月は23日)▶受け付けは、午後1時～1時10分。内容は、保育や離乳などの相談と指導。

▼1歳6か月児(毎月第二水曜日、1月は10日)▶受け付けは、午前9時30分～9時40分。内容は、しつけ・言葉・栄養などの相談と指導。

▼3歳児(毎月第四水曜日、12月は27日、1月は24日)▶受け付けは、午前9時30分～9時40分。内容は、夜尿・言葉・精神発達・栄養などの相談と指導。

★対象は、4歳になるまでのお子さんで、これまでに一回もツベルクリ反応検査を受けていない人。無料。検査当日の朝、体温を測り、母子健康手帳と印鑑を持参して下さい。

ツバ反検査とBCG接種  
★対象は、4歳になるまでのお子さんで、これまでに一回もツベルクリ反応検査を受けていない人。無料。検査当日の朝、体温を測り、母子健康手帳と印鑑を持参して下さい。

成人病・結核検査  
★対象は、40歳以上の人で、主婦や自営業の人など受診機会のない人。ただし、結核検査(胸部X線間接撮影)は年齢制限がありません。

精神保健  
★眠れない、イライラする、特に原因もないのに憂うつになる、言動が行動がおかしい、お酒をやめたい、やめさせたい、などでお困りの人はどうぞ。秘密は固く守ります。無料。

肺がん検診  
★対象は、40歳以上の人で、主婦や自営業の人など受診機会のない人。内容は、問診と胸部X線検査。問診の結果により、痰の検査を行います。料金は、▼胸部X線検査▶100円 ▼痰の検査▶900円。ただし、次の人は無料です。▶66歳以上の人は無料です。

生活保護世帯の人(事前に八幡東保健所へ連絡を)。  
【日程】 毎月第二水曜日(1月は11日)の午後1時～3時、八幡東保健所で。  
【日程】 毎月第二四日曜日(12月は25日、1月は8日と22日)の午後1時～3時、八幡東保健所で。  
★対象は、生後8か月を過ぎたお子さん。料金は、五百円。  
【日程】 毎月第一三金曜日(12月は15日、1月は5日と19日)の午後1時～3時、八幡東保健所で。

【日程】▼ツ反応注射▶1月9日午後1時～3時、八幡東保健所で。▼ツ反応判定とBCG接種▶注射の二日後、同じ時間と場所で。

成人病・結核検査  
★対象は、40歳以上の人で、主婦や自営業の人など受診機会のない人。ただし、結核検査(胸部X線間接撮影)は年齢制限がありません。

精神保健  
★眠れない、イライラする、特に原因もないのに憂うつになる、言動が行動がおかしい、お酒をやめたい、やめさせたい、などでお困りの人はどうぞ。秘密は固く守ります。無料。

肺がん検診  
★対象は、40歳以上の人で、主婦や自営業の人など受診機会のない人。内容は、問診と胸部X線検査。問診の結果により、痰の検査を行います。料金は、▼胸部X線検査▶100円 ▼痰の検査▶900円。ただし、次の人は無料です。

生活保護世帯の人(事前に八幡東保健所へ連絡を)。  
【日程】 毎月第二水曜日(1月は11日)の午後1時～3時、八幡東保健所で。  
【日程】 毎月第二四日曜日(12月は25日、1月は8日と22日)の午後1時～3時、八幡東保健所で。  
★対象は、生後8か月を過ぎたお子さん。料金は、五百円。  
【日程】 毎月第一三金曜日(12月は15日、1月は5日と19日)の午後1時～3時、八幡東保健所で。

生活保護世帯の人(事前に八幡東保健所へ連絡を)。  
【日程】 毎月第二水曜日(1月は11日)の午後1時～3時、八幡東保健所で。  
【日程】 毎月第二四日曜日(12月は25日、1月は8日と22日)の午後1時～3時、八幡東保健所で。  
★対象は、生後8か月を過ぎたお子さん。料金は、五百円。  
【日程】 毎月第一三金曜日(12月は15日、1月は5日と19日)の午後1時～3時、八幡東保健所で。

生活保護世帯の人(事前に八幡東保健所へ連絡を)。  
【日程】 毎月第二水曜日(1月は11日)の午後1時～3時、八幡東保健所で。  
【日程】 毎月第二四日曜日(12月は25日、1月は8日と22日)の午後1時～3時、八幡東保健所で。  
★対象は、生後8か月を過ぎたお子さん。料金は、五百円。  
【日程】 毎月第一三金曜日(12月は15日、1月は5日と19日)の午後1時～3時、八幡東保健所で。

生活保護世帯の人(事前に八幡東保健所へ連絡を)。  
【日程】 毎月第二水曜日(1月は11日)の午後1時～3時、八幡東保健所で。  
【日程】 毎月第二四日曜日(12月は25日、1月は8日と22日)の午後1時～3時、八幡東保健所で。  
★対象は、生後8か月を過ぎたお子さん。料金は、五百円。  
【日程】 毎月第一三金曜日(12月は15日、1月は5日と19日)の午後1時～3時、八幡東保健所で。

生活保護世帯の人(事前に八幡東保健所へ連絡を)。  
【日程】 毎月第二水曜日(1月は11日)の午後1時～3時、八幡東保健所で。  
【日程】 毎月第二四日曜日(12月は25日、1月は8日と22日)の午後1時～3時、八幡東保健所で。  
★対象は、生後8か月を過ぎたお子さん。料金は、五百円。  
【日程】 毎月第一三金曜日(12月は15日、1月は5日と19日)の午後1時～3時、八幡東保健所で。

生活保護世帯の人(事前に八幡東保健所へ連絡を)。  
【日程】 毎月第二水曜日(1月は11日)の午後1時～3時、八幡東保健所で。  
【日程】 毎月第二四日曜日(12月は25日、1月は8日と22日)の午後1時～3時、八幡東保健所で。  
★対象は、生後8か月を過ぎたお子さん。料金は、五百円。  
【日程】 毎月第一三金曜日(12月は15日、1月は5日と19日)の午後1時～3時、八幡東保健所で。

生活保護世帯の人(事前に八幡東保健所へ連絡を)。  
【日程】 毎月第二水曜日(1月は11日)の午後1時～3時、八幡東保健所で。  
【日程】 毎月第二四日曜日(12月は25日、1月は8日と22日)の午後1時～3時、八幡東保健所で。  
★対象は、生後8か月を過ぎたお子さん。料金は、五百円。  
【日程】 毎月第一三金曜日(12月は15日、1月は5日と19日)の午後1時～3時、八幡東保健所で。

生活保護世帯の人(事前に八幡東保健所へ連絡を)。  
【日程】 毎月第二水曜日(1月は11日)の午後1時～3時、八幡東保健所で。  
【日程】 毎月第二四日曜日(12月は25日、1月は8日と22日)の午後1時～3時、八幡東保健所で。  
★対象は、生後8か月を過ぎたお子さん。料金は、五百円。  
【日程】 毎月第一三金曜日(12月は15日、1月は5日と19日)の午後1時～3時、八幡東保健所で。

□市政だよりに掲載したあなたの写真を差し上げます。申し込みは、広報室広報課☎582局2236へ □印刷 株式会社 天地堂印刷製本所(小倉北区)

## 婦人ダイヤル

家庭・健康・教育など、婦人をめぐるあらゆる問題について、相談に応じます。お気軽に電話を。  
【受け付け】 毎週月曜～金曜日(祝日、12月29日～1月3日は休み)の午前9時～午後4時30分。

☎661局1123



# 八幡西

八幡西区役所 ☎642局1441

市営バスは、年末年始（12月30日～1月3日）を、日曜・祝日ダイヤで運行します。

## お気軽に相談を

### 身体障害者相談員 精神薄弱者相談員

自宅を訪問するときは、電話で都合を確かめてからどうぞ。  
【身体障害者相談員】 身体障害者のいろいろな問題について、相談に応じます。  
【精神薄弱者相談員】 精神薄弱者のいろいろな問題について、相談に応じます。

- ▼聴覚障害に関する相談：長谷川忠義（東川頭町3-12、☎68局7668）、石川純子（楠橋上方一丁目8-15、☎617局5026）
- ▼聴覚障害に関する相談：上田洋子（熊西一丁目8-27、☎631局0256）、久野克治（白岩町17-6-203、☎618局4467）
- ▼内部障害に関する相談：益田幸子（永大丸南町二丁目6-18、☎611局2668）
- ▼聴覚障害に関する相談：長谷川忠義（東川頭町3-12、☎68局7668）、石川純子（楠橋上方一丁目8-15、☎617局5026）
- ▼聴覚障害に関する相談：上田洋子（熊西一丁目8-27、☎631局0256）、久野克治（白岩町17-6-203、☎618局4467）
- ▼内部障害に関する相談：益田幸子（永大丸南町二丁目6-18、☎611局2668）

## 無料相談

- ▼力丸清（木屋瀬三丁目7-10、☎617局1585）
- ▼聴覚障害に関する相談：長谷川忠義（東川頭町3-12、☎68局7668）、石川純子（楠橋上方一丁目8-15、☎617局5026）
- ▼聴覚障害に関する相談：上田洋子（熊西一丁目8-27、☎631局0256）、久野克治（白岩町17-6-203、☎618局4467）
- ▼内部障害に関する相談：益田幸子（永大丸南町二丁目6-18、☎611局2668）
- ▼聴覚障害に関する相談：長谷川忠義（東川頭町3-12、☎68局7668）、石川純子（楠橋上方一丁目8-15、☎617局5026）
- ▼聴覚障害に関する相談：上田洋子（熊西一丁目8-27、☎631局0256）、久野克治（白岩町17-6-203、☎618局4467）
- ▼内部障害に関する相談：益田幸子（永大丸南町二丁目6-18、☎611局2668）

## 八幡西保健所

☎642局1441 内線310



乳児3歳児の保健指導など  
★指定医療機関で4か月・7か月・1歳6か月児の健康診査（母子健康手帳を持参すれば無料）を受けてから、八幡西保健所へどうぞ。  
【日程】 毎月第一・三・五曜日12月26日、1月9日、1月23日、1月9日は休みの午前10時～午後3時、八幡西市民センター内心配ごと相談室で。

## 精神保健

★眠れない、憂うつになる、いろいろな悩み、お酒をやめたいなどで、お困りの人や家族はどうぞ、専門医師が相談に応じます。秘密は固く守ります。無料。  
【日程】 毎月第一・三・五曜日12月19日、1月16日（16日）の午後1時～3時、八幡西保健所で。

## 母子健康手帳の交付

★医療機関で妊娠届書に証明を受けてから、八幡西保健所へどうぞ。  
妊婦検診結果表の記載のない人は、保健所で検査（有料）を行いますので、必ず本人が来所して下さい。なお、経産婦は、前回の母子健康手帳を持参して下さい。  
当日は、妊婦指導を行いますので交付まで約一時間かかります。  
【日程】 毎週水曜日（1月3日は休み）、受け付けは、午後1時～2時。

## フツ素配布

★対象は、6歳以下のお子さん。  
料金は、五百円。  
【日程】 毎週月曜日（1月1日は休み）の午前9時～11時、八幡西保健所で。

## 健康料理教室

冬のあったかメニュー

どなたでもどうぞ。参加無料。  
とき 1月10日午前10時から2時間程度  
ところ 本城公民館（本城一丁目15-1）  
献立 ふろふき大根の五目あんかけ・なめこのおろし蒸し・春菊のピーナツあえ  
問い合わせ先 八幡西保健所 ☎642局1441 内線310



## 八幡図書館

☎671局1123

休館日は、月曜日・祝日・12月28日～1月3日・16日。貸し出し・催しとも無料。

- 子どもと母の読書会 ▶12月17日午前10時～正午。テキストは、「たぬき学校」。小学生高学年向き ▶1月5日午前10時30分～正午。テキストは、「ふたりはいつも」。幼児向き。

## 自動車文庫

1人4冊以内で、次の巡回日まで貸し出します。無料。各場所に約30分間停車します。時間は、①午前10時40分～②午後1時40分～③午後2時40分～④午後3時40分～を表します。

- 【12月】 ▶15日＝①浅川台水洗公園 ②新上津役団地と塔野西公園 ③県営小嶺団地と大平台西公園 ④小嶺台西と桜ヶ丘町 ▶16日＝①松寿山ニュータウン児童公園 ▶19日＝①藤原バス停 ②本城雇用促進住宅 ③光台台東公園 ④浅川一大谷公園 ▶20日＝①黒崎産業紅梅A Pと永大丸小学校前 ②幸神大畑と萩原北公園 ③市営幸神西団地3棟と市営折尾東団地 ④三菱化成幸神A Pと県営折尾東団地 ▶21日＝①大膳二公園前 正午～八幡西区役所 ②農協八幡支所 ③上の原第4 ▶22日＝①旧折尾出張所浅川分室 ②西王子町公園 ③市公小鷺田団地 ④小鷺田公園団地 ▶26日＝①大原団地53棟と県公社浅川団地 ②中の原日本重化工業社宅と千代五 ③下上津役公民館と茶屋ノ原団地 ④新日鉄岸の浦A Pと千代ニュータウン東児童公園 ▶27日＝①浅川本村さつき。

- 【1月】 ▶5日＝①永大丸南町 ②市営本城団地 ③県営千代ヶ崎団地 ④医学生ヶ丘 ▶6日＝①屋敷一黒崎産業駐車場と浅川水洗公園 ①木屋瀬市民館 ②楠橋市民館 ③楠橋団地 ▶9日＝①黒崎産業大畑A P ②市営茶売団地 ③町上津役公民館 ④引野三ちびっ子広場 ▶10日＝①新日鉄鉄王A Pと松寿山ニュータウン児童公園 ①鷹見台五郎丸公園 ②泉ヶ浦郵政A P ③庭地団地 ▶11日＝①藤原バス停 ②大平公民館 ③千代二3号公園 ④船越二 ▶12日＝①永大丸小学校前 ②楠橋高江（株）緒方組前 ③木屋瀬電停 ▶13日＝①旧折尾出張所浅川分室 ②住宅公団本城西団地 ③日吉台一 ④日吉台二。 <以下1月15日号>

## 大池子どもと母のとしよかん

☎641局9287

休館日は、月曜日（ただし、1月15日は開館）・12月28日～1月3日・16日。貸し出し・催しとも無料。

- 成人読書会 12月19日午前10時～午後1時。テキストは、「沈黙」。
- 子どもと母の読書会 1月9日午前10時～午後1時。テキストは、「ふしぎなたけのこ」。

市政によりに載ったあなたの写真を差し上げます。申し込みは、広報室広報課 ☎82局22336へ □印刷 株式会社 天地堂印刷製本所（小倉北区）



戸畑区役所 ☎871局1501

# 登って健康、拜んでさわやか 初日歩こう会

元日の朝、ちょっと早起きをして初日の出を拜んでみませんか。金比羅公園展望台へ登り、ラジオ体操も行います。参加無料。

- 日程 1月1日午前6時30分、浅生八幡神社に集合。
- コース 浅生八幡神社→天領寺→夜宮→金比羅公園展望台。日の出は、午前7時23分ごろ。
- 問い合わせ 戸畑中央公民館 ☎882局4281へ。

## 戸畑図書館 ☎871局3464

※休館日は、月曜日・祝日・12月28日～1月3日・16日。なお、年末年始の休館に伴い、年内は1人6冊（通常4冊）まで貸し出します。

- 賢治の会 12月19日午後1時～3時。参加無料。テキストは、宮沢賢治著「注文の多い料理店」。
- 成人読書会 12月21日午前10時～正午。参加無料。テキストは、パール・バック著「愛に何を求めるか」。

## 戸畑こどもと母のとしよかん ☎881局5155

※休館日と年内の貸し出しについては、戸畑図書館と同じ。

- クリスマス会 12月17日午後2時～3時。参加無料。本の読み聞かせ、紙芝居、サンタさんと遊ぼう。
- こどものつどい 1月13日午後2時～3時。参加無料。本の読み聞かせ、紙芝居、ゲームなど。
- ダンボのじかん 毎週金曜日の午前10時30分～11時。参加無料。5歳以下のお子さんを対象にした、絵本の読み聞かせ、手遊びなど。

## 戸畑駅ビルこどもと母のとしよかん ☎882局3822

※休館日と年内の貸し出しについては、戸畑図書館と同じ。

- クリスマスおたのしみ会 12月16日午後2時～3時30分。参加無料。パネルシアター、絵本の読み聞かせ、大型紙芝居、ゲームなど。
- こどもの本を読む会 1月11日午前10時30分～正午。参加無料。テキストは、「アジアの昔話」。
- 小さい子の絵本のじかん 毎週水曜日の午前10時30分～11時。参加無料。5歳以下のお子さんを対象にした、絵本の読み聞かせ、歌遊び、手遊びなど。

## 市営バスは年末年始を日曜・祝日ダイヤで運行

市営バスは、年末年始（12月30日～1月3日）を日曜・祝日ダイヤで運行します。問い合わせは、交通局運輸課 ☎791局0033へ。

## 健康料理教室

冬のあつたかメニュー  
精神薄弱者のいろいろな問題について相談に応じます。相談は無料。自宅を訪問するときは、電話で都合を確かめてからどうぞ。

冬には、あつたかメニューが一番ですね。栄養たっぷりの健康料理を覚えませんか。  
●日程 1月18日午前10時から、中原公民館中原東 丁目2-35で。  
●申し込みは、なめこのおろし煮し、春菊のピーナツあえ、ふるふき大根の五目あんかけ。  
●問い合わせは、戸畑保健所 ☎871局4527へ。

## お気軽に相談を

●身体障害者相談員  
身体障害者のいろいろな問題について相談に応じます。相談は無料。自宅を訪問するときは、電話で都合を確かめてからどうぞ。  
●戸畑区の相談員（敬称略）  
▼恒成九十九（肢体不自由者に関する相談） 一 枝 一 丁目 8-2-102、☎882局1073 ▼山岡時雄（肢体不自由者に関する相談） 一 元宮町2-25、☎871局0321  
▼芳賀敏子（聴覚障害者に関する相談） 一 初音町4-14、電話はありませんので直接どうぞ ▼藤本英之（視覚障害者に関する相談）  
●精神薄弱者のいろいろな問題について相談に応じます。相談は無料。自宅を訪問するときは、電話で都合を確かめてからどうぞ。  
●戸畑区の相談員（敬称略）  
▼竹内清治 一 夜宮 丁目2-20、☎871局1100 ▼村松リノ 一 沖台 丁目11-10、☎882局9291  
▼出口幸子 一 夜宮 丁目6-18-104、☎882局4846。  
●無料相談  
問い合わせは、戸畑区役所市民相談室 ☎871局0039へ。  
●年金相談 12月18日・25日・1月8日・17日の午前10時～午後4時  
●戸畑区役所 階第5会議室で。  
●心配と相談 12月21日・28日・1月11日の午前10時～午後3時  
●戸畑区役所 階第5会議室で。第三水曜日（12月は21日）は法律相談日です。  
●法律人権特別相談 1月10日午後1時30分～4時30分 戸畑市民会館第5会議室で。  
●行政相談 1月10日午前10時～午後3時 戸畑区役所市民相談室で。  
●巡回交通事故相談 1月11日午前10時～午後4時 戸畑区役所第5会議室で。  
●寄付感謝します（敬称略）  
●戸畑区社会福祉協議会へ  
▼香典返し 一 高城敏子（天領寺）  
▼金森ツギエ（天領寺）  
▼丸町 一 吉田二三（二枝三）  
▼篤志 一 岩崎裕多（天神）  
▼戸畑民生事業協会へ  
▼香典返し 一 渡辺義彦（新池）。



市営バスは年末年始を日曜・祝日ダイヤで運行します。

## 戸畑保健所 ☎871局4527

●脳卒中後遺症相談  
★対象は、脳卒中発作後、歩行がでるようになった人で、リハビリの必要を人。無料  
内容は、医師による相談、理学療法士による機能回復訓練。

●成人病結核検査  
★対象は、40歳以上の人で、主婦やお年寄り、自営業の人など、受診機会のない人。ただし、結核検査（胸部X線間接撮影）は年齢制限がありません。料金は、六百円。ただし、次の人は無料です。①65歳以上の高齢者を証明できるものを持参。②生活保護世帯の人。③市民税非課税世帯の人（事前に戸畑保健所へ連絡を）。④国民健康保険の無料受診券を持っている人（期限の切れた人は戸畑保健所に相談を）。⑤結核検査だけの人。  
内容は、問診、身体計測、血圧測定、打聴診、尿・肝機能・総コレステロール検査、胸部X線間接撮影など。また、必要に応じて、精密検査も行います。  
●日程 毎週水曜日（1月2日）は休み。午後1時～3時。戸畑保健所で。  
●お問い合わせは、「健康検査」の表示がある医療機関でも、診察時間中に同様の検査（ただし、胸部X線間接撮影を除く）を行っています。  
●ツ反検査とBCG接種  
★対象は、まだ一度も受けていない4歳になるまでの子ども。母子健康手帳と印鑑をお忘れな。無料。  
●日程 いずれも午後1時～2時30分、戸畑保健所で。ツベルクリン反応注射は毎月第一水曜日（ただし、1月は年始の休みのため、1月10日に行います）。▼判定とBCG接種は注射の百後1月12日。

テレホン健康相談 871局4528  
育児・栄養・健康に関する相談に、医師・保健婦・栄養士が応じます。  
【受付時間】 月曜～土曜日  
（祝日、12月29日・1月3日は休みの）午前8時45分～午後4時30分（土曜日は正午まで）

●成人病結核検査  
★対象は、40歳以上の人で、主婦やお年寄り、自営業の人など、受診機会のない人。ただし、結核検査（胸部X線間接撮影）は年齢制限がありません。料金は、六百円。ただし、次の人は無料です。①65歳以上の高齢者を証明できるものを持参。②生活保護世帯の人。③市民税非課税世帯の人（事前に戸畑保健所へ連絡を）。④国民健康保険の無料受診券を持っている人（期限の切れた人は戸畑保健所に相談を）。⑤結核検査だけの人。  
内容は、問診、身体計測、血圧測定、打聴診、尿・肝機能・総コレステロール検査、胸部X線間接撮影など。また、必要に応じて、精密検査も行います。  
●日程 毎週水曜日（1月2日）は休み。午後1時～3時。戸畑保健所で。  
●お問い合わせは、「健康検査」の表示がある医療機関でも、診察時間中に同様の検査（ただし、胸部X線間接撮影を除く）を行っています。  
●ツ反検査とBCG接種  
★対象は、まだ一度も受けていない4歳になるまでの子ども。母子健康手帳と印鑑をお忘れな。無料。  
●日程 いずれも午後1時～2時30分、戸畑保健所で。ツベルクリン反応注射は毎月第一水曜日（ただし、1月は年始の休みのため、1月10日に行います）。▼判定とBCG接種は注射の百後1月12日。

市政だよりに掲載したあなたの写真を差し上げます。申し込みは、広報室広報課 ☎871局2236へ。印刷 株式会社 天地堂印刷製本所（小倉北区）