

市政だより

# またまゆら

平成11年

6/15

No.860

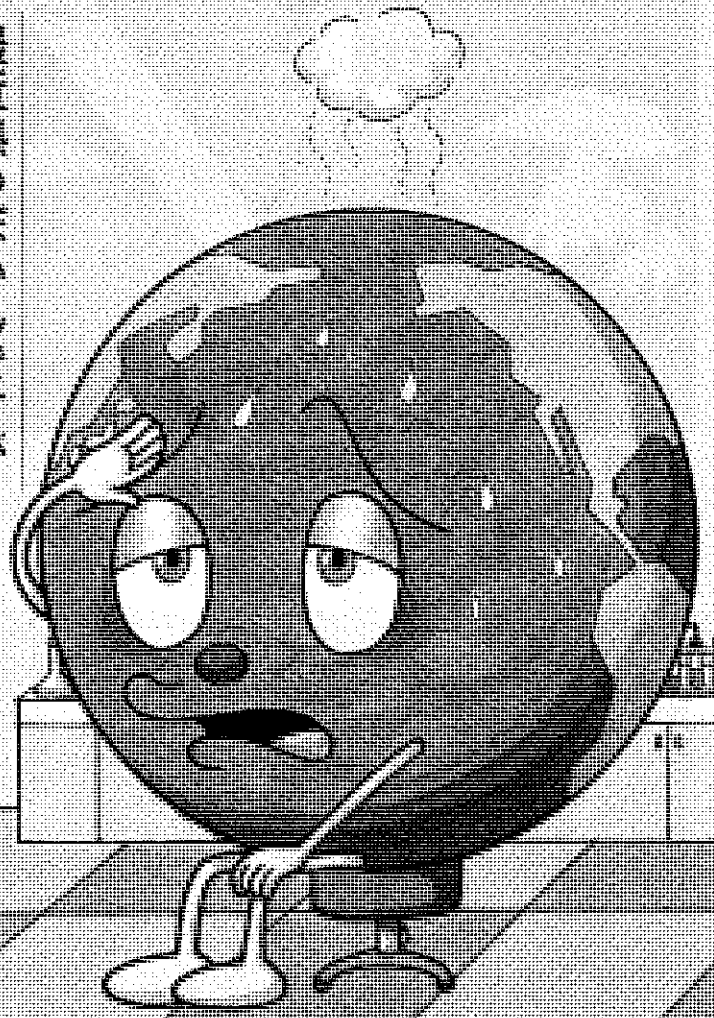
●発行・編集 北九州市広報室広報課 ☎803-8501 北九州市小倉北区城内1番1号 ㊚582局2236 FAX591局0141

太陽系病院  
内科・呼吸器科



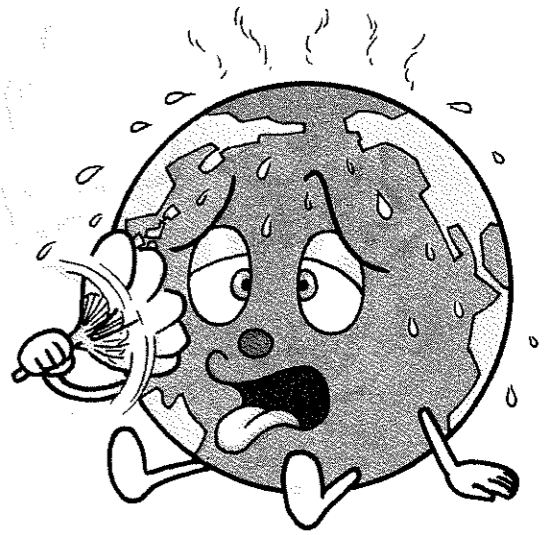
ガスがたまるとさわるい  
「じりや」温暖化「病」じゃな

最近熱っぽいんですが...



今号では「地球温暖化」などの  
環境問題について特集します  
(2~5ページ)。

# 地球が発熱！ なんとかしなきゃ



「地球温暖化」に関する問い合わせ  
環境局計画課 ☎582局2187

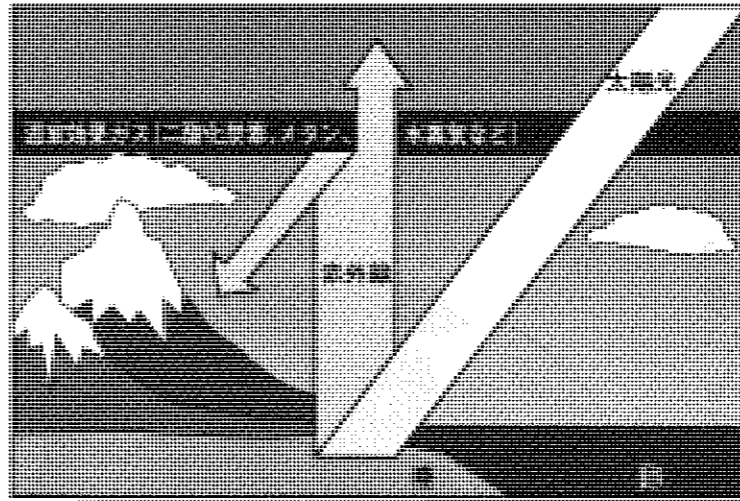
最近、新聞やテレビでよく耳にする「地球温暖化」「環境ホルモン」「ダイオキシン」。それらは、一体どんなもので、私たちの生活にどう関わってくるのでしょうか。  
今号では、この3つの気になる「環境問題」について紹介します。

## 地球温暖化

### 大切な存在 温室効果ガス

現在、地球の平均気温は約一五度。もしも、地球上に大気がなかったとすれば、平均気温は約マイナス一八度となり、地球は生命の存在できない極めて寒い星となります。

大気中に含まれる二酸化炭素(CO<sub>2</sub>)やメタン(CH<sub>4</sub>)、亜酸化窒素(N<sub>2</sub>O)、水蒸気などは、太陽からの熱を地球に封じ込める働きがあります。こうした温室のガラスのように、地球を暖めている気体(以下「温室効果ガス」と呼ぶ)のおかげで、地球は過ごしやすいい温度に保たれているのです(図①参照)。



### 地球温暖化の仕組み

地球の温度は、日射エネルギーと地球から宇宙に出ていく熱のバランスで決まります。太陽光により暖められ地表から出された熱(赤外線)の何割かは、大気中に吸収され、再び地表へと放射されるのです。

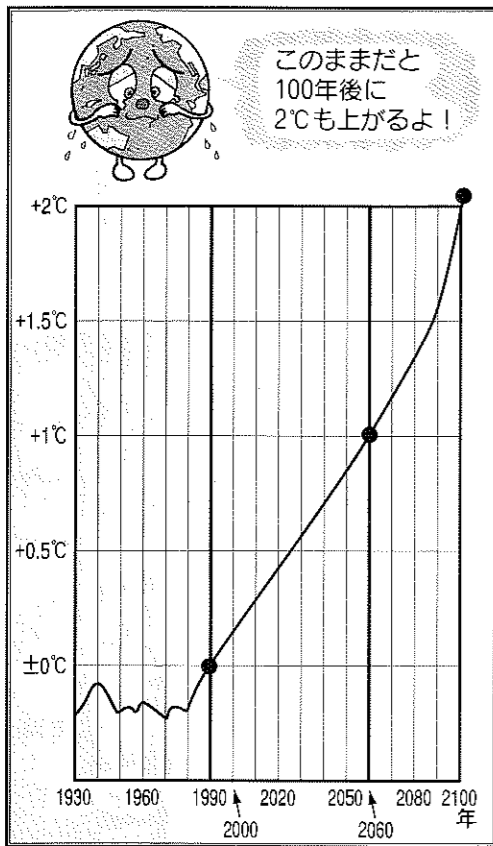
### 厚着を始めた地球

ところが、私たち人間の活動が活発になるにつれ、排出される二酸化炭素などの量が増えてきました(二酸化炭素は、石油や石炭を燃やすときをはじめ、ごみなどの物を燃やすときに発生します)。

そのため、温室効果が強くなり、地球の気温が少しずつ上がってきたのです。これが、「地球の温暖化」です。豊かさを求め続けた人間のせいで、いわば、地球が厚着をし始めているのです。

### 地球の温度が上がるよ！

現在のペースで温室効果ガス



図② 地球の平均気温の変化と予測  
[1990年に比べた変化(°C)]  
※気候変動に関する政府間パネル(IPCC)報告書より作成

が増え続けると、百年後には地球の平均気温が約二度上がるといわれています(図②参照)。

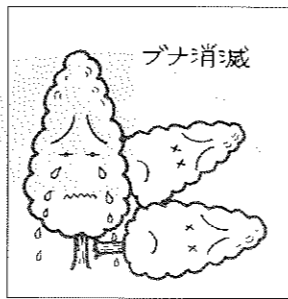
二度気温が上昇するということは、例えば北九州市が、鹿児島市のそばまで移動(南へ三百キロ移動)するのと同じことになるのです。その場合、日本への影響として次のようなことが予測されています。

#### ①自然災害が発生



降雪が雨になったり、融雪が早まったりするため、季節により水害や渇水などの自然災害が増える可能性があります。

#### ②生態系が急変



多くの樹木は気候の変化に追いつけず、絶滅する種が増えます。ブナ林の多くは消滅するといわれています。

#### ③作物の収穫量が減少

気温や降水量が変化するため、米の収穫量が落ちる地域が全国的に増えます。西南日本では、日本人好みのジャポニカ米が作れなくなる可能性もあります。

発生しやすくなります。

ムギやトウモロコシも、北海道を除き減収となります。また、世界的に穀物の生産量が落ち、農作物の自給率が低い日本には、大きな影響があると考えられています。

#### ④国土が減少



水河や山頂の水などが溶け、海面が最大一層上昇します。日本の砂浜のほとんどが失われます。全国的に、海面より低いゼロメートル地帯が広がります。

#### ⑤健康への影響

熱射病などにかかる人が増加します。特に、高齢者への影響が大きいと考えられます。熱帯地方特有の感染症・マラリアの影響地域も広がります。

#### ⑥公害との複合現象

温暖化により、大気的光化学反応が加速。光化学オキシダント(光化学スモッグ)の濃度が上昇します。また、河川などの水質悪化、地盤沈下、土壌汚染、悪臭などが、間接的に増加する可能性があります。

気になる化学物質「環境ホルモン」「ダイオキシン」。「私たちの生活に大きな影響を与えるもの」とされています。しかし、その因果関係は科学的にはほとんど解明されていません。そのため、現在さまざまな研究が進められているのです。

## 環境ホルモン

### 環境ホルモンってなあに?

「環境ホルモン」は正式には「外因性内分泌かく乱化学物質」といいます。私たちの身の回りに何万とある化学物質の中で、人や動物の体内に入り込み、私たちの体をかく乱する物質です。本来私たちの体の中にあるホルモン(体の動きを調節する物質)に化けて、生殖異常などさまざまな障害を引き起こすことが分かってきました。

### どんな異変が起きているの?

環境ホルモンの影響ではなにかと考えられる野生生物の異常が、世界各地で見つかっています。例えば、ワニのペニスの小さい化やカメの甲殻の腫瘍、ピューマの精巣の奇形以上アメリカ、ニジマスのメス化(個体数の減少)イギリスなどです。日本でも、イボニシ貝(日本)のオス化、個体数の減少(日本全域)が報告されています(左表参照)。

### 野生生物への影響に関する報告の一部 ～環境庁資料より抜粋～

生物(場所)	異常現象	断定された原因物質
イボニシ貝(日本)	オス化、個体数の減少	有機スズ化合物
ニジマス(イギリス)	メス化、個体数の減少	不明
ワニ(アメリカ)	ペニスの小さい化など	DDT等有機塩素系農薬
カメ(アメリカ)	メス化、甲状腺の腫瘍(しゅよう)	不明
ピューマ(アメリカ)	精巣の奇形、精子数減少	不明

### 環境ホルモンについて

これまで私たちは、合成洗剤、医薬品などたくさん化学物質を利用してきました。こうした化学物質を生活から全て取り除くことは不可能です。ほとんど不可能です。環境ホルモンについては多くの研究が行われています。その場その場の情報に振り回されてはいけません。落ち着いて冷静な判断をすることが大切なのです。

### 環境ホルモンに対する取り組みは?

各官庁の動きも活発になってきています。環境庁は、国民の不安を解消するため、環境ホルモンについての対応策をまとめた「環境ホルモン戦略計画」SPEDD98を発表しました(平成10年5月)。その中で、「環境ホルモンは科学的に不明な点が多い。しかし、人間や生態系に取り返すのつかない重大な影響を及ぼす危険性をほらんでいる。運用なく行政的手段を取る」としています。現在、その計画に基づき、さまざまな調査・研究を行っています。また厚生省や建設省なども、環境実態の把握や健康への影響などについての調査・研究を開始しています。北九州市でも平成10年8月に、研究者など構成される「環境ホルモン北九州委員会」を設置。山田緑地の過剰肥料やその他の野生生物への影響把握など、北九州市独自の課題を取り上げ、調査・研究を行っています。



大学等公開講座 **リカレント講座**

▶定員=15~50人(抽選) ▶受講料=6400円~1万2000円  
▶対象=一部の講座には資格制限あり ▶申し込み=所定の申込書で、7月23日までに、リカレント教育推進協議会(☎803-8510 小倉北区大手町1-1、教育委員会生涯学習課内、☎582局2385)へ。受講案内書・申込書は、各区役所まちづくり推進課、市民福祉センター、市立公民館などにもあります。  
※講座によっては、曜日の変更や休講日があります。時間など詳しくは、リカレント教育推進協議会へ。

会場	講座名	開講日(※)
西南学院大学 (小倉北区井屋一丁目)	看護と生活環境	8月2日~5日 (全4回)
北九州工業高等専門学校 (小倉南区志井五丁目)	初歩化学工学講座	8月3日・4日・5日・10日・11日(5日間で6回)
	機器分析入門	10月8日~12月10日 の㊟(全10回)
九州電機短期大学 (小倉南区鏡田若園一丁目)	CAD入門講座	8月25日~10月8日 の㊟(全15回)
九州国際大学 文化交流センター (八幡東区尾倉二丁目)	初心者のための中国語	9月2日~12月16日 の㊟(全15回)
	経営分析論	9月6日~12月20日 の㊟(全15回)
	ビジネス中国語	9月7日~12月21日 の㊟(全15回)
	初心者のための韓国語	9月8日~12月15日 の㊟(全15回)
	初心者のためのスペイン語	9月14日~12月14日 の㊟(全15回)
	ジェンダーと教育を考える	9月18日~11月27日 の㊟(全10回)
九州女子短期大学 (八幡西区自由ヶ丘)	近世私塾から21世紀へのメッセージ	9月2日~12月16日 の㊟(全15回)
九州共立大学 (八幡西区自由ヶ丘)	明治期の人々の気概を学ぶ~司馬遼太郎著「坂の上の雲」を讀んで~	9月4日~10月23日 の㊟(全8回)
	旅のフランス語	9月7日~12月21日 の㊟(全15回)
	Let's Enjoy English	9月13日~来年1月10日 の㊟(全15回)
	21世紀におけるクリーンエネルギーの応用	9月17日~11月12日 の㊟(全8回)
	国際金融論	9月25日~12月11日 の㊟(全12回)
西南学院短期大学 (小倉北区井屋一丁目)	時事英語 ディスカッション	9月6日~12月20日 の㊟(全15回)
北九州大学 (小倉南区北方四丁目)	利用者主体の福祉サービス	9月7日~10月28日 の㊟(全15回)
	情報化時代の消費者と企業	9月29日~12月15日 の㊟(全15回)
東筑紫短期大学 (小倉北区下津五丁目)	「非」健康論的健康論	9月14日~11月16日 の㊟(全9回)
九州ビジネス専門学校 (小倉北区大門二丁目)	パソコンスキルアップ講座	10月1日~11月5日 の㊟(全10回)
	インターネット応用講座	11月10日~12月10日 の㊟(全10回)
九州工業大学 (戸畑区仙水町)	情報科学の基礎と応用	10月5日~11月5日 の㊟(全10回)
九州電子計算機専門学校 (小倉北区浅野二丁目)	ウインドウズ95によるデータベース入門	10月19日~12月10日 の㊟(全15回)
泉学園総合専門学校 (八幡東区宮の町一丁目)	体験マルチメディア (ウインドウズ版)	10月22日~来年2月4日 の㊟(全15回)
折尾女子経済短期大学 (八幡西区堀川町)	ウインドウズ98によるインターネット入門	11月9日~12月10日 の㊟(全10回)

7月2日午後1時から  
**東田第一高炉を一般公開**

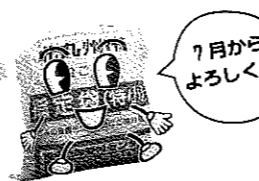
わが国初の本格的製鉄所「官営製鐵所」で、最初に火入れされた溶鉱炉である「東田第一高炉」(八幡東区大字尾倉)。  
市指定文化財(史跡)にも指定された同高炉一帯が、2年間の保存整備工事を終え、7月2日(金)午後1時から一般公開されます。  
高炉内部には、鉄ができるまでの仕組みが学習できる大型模型や、創業当時の作業風景、街の変遷などを展示。鉄づくりに励んだ先人たちの、熱い思いを感じに出かけてみてください。

※高炉内の公開時間は、午前9時~午後5時。  
休館日は、毎週月曜日と年末年始、入館無料。



問い合わせ 教育委員会保護管理課 ☎582局2389

指定ごみ袋に  
**特小が登場!**

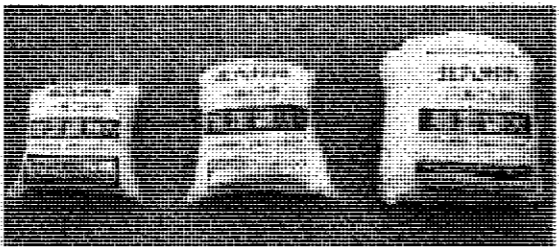


一般ごみの指定袋に、特小袋が追加されることになりました。現在、指定袋は大袋・小袋の2種類。「もっと小さな指定袋が欲しい」という要望を受けて追加したものです。

容量は、昨年実施したモニター調査で、最も要望の多かった20ℓ。

7月1日(休)から、スーパーマーケットやコンビニエンスストアなどで販売します。

料 金  
特小袋 (20ℓ 縦60cm×横45cm) 10枚入り 80円  
小袋 (30ℓ 縦70cm×横50cm) 10枚入り 120円  
大袋 (45ℓ 縦80cm×横65cm) 10枚入り 150円



問い合わせ 環境局業務課 ☎582局2180

今年で10回目を迎える自分史文学賞の作品を募集します。

**募集内容** 体験を中心に自らの在り方をつづった作品か、自分自身に大きな影響や感銘を与えた人物(肉親、恩師など)の生き方を描いた作品。ノンフィクション、自作、未発表のもの。なお、大賞受賞作の著作権など諸権利一切は、北九州市に帰属します。

**応募方法** 400字詰め原稿用紙(縦書き、A

4判かB4判) 200~250枚。ワープロ可。  
応募は、作品に応募カード(各区役所まちづくり推進課などでも配布)を張って、7月1日~9月30日に、教育委員会文化振興課へ。

**賞と発表** 大賞(1点)に賞金200万円、佳作(2点)に各50万円、北九州市特別賞(1点)に30万円を進呈。発表は来年1月下旬。なお、大賞作品は、(株)学習研究社から、単行本として出版される予定です。

人生は一編の  
長編小説

体験を綴った  
**作品を募集**

いずれも、問い合わせ・応募は、教育委員会文化振興課「自分史文学賞」係(☎803-8510 小倉北区大手町1-1、☎582局2391)へ。

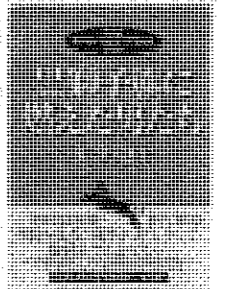
北九州市 誰もが人生の主人公  
**自分史文学賞**

昨年の大賞受賞作を発売中

全国制覇に挑む  
男たちのドラマ

昨年の大賞・北九州市特別賞作品「黒獅子旗に燃えた男たち」(「それいけナイン―黒獅子旗に燃えた男たち」を改題)を、全国有名書店で販売しています。作者は折世凡樹さん(北九州市在住)。価格は1400円(税別)。  
【作品のあらすじ】  
昭和12年、戦時体制下で行われた都市対抗野球全国大会に駒を進めた八幡製鐵所野球

部。全国大会の直前に、主力選手や監督が召集を受け、出場辞退の危機に直面します。選手や応援団長、グラウンドキーパーなど、魅力的な人物描写で、全国制覇に至る過程を克明に追った感動作です。



今年も祭りを  
盛り上げてください!



わっしょい百万夏まつり

問い合わせは、わっしょい百万夏まつり振興会事務局(小倉北区古船場町、商工貿易会館内、☎541局5472)へ。

【いざいステージ】の出演グループを募集

出演は、8月7日(土)・8日(日)の午後1時~8時、小倉市民会館(小倉北区城内)で。参加費は1団体(1人でも可)1万円。歌(カラオケは除く)、踊り、演奏など楽しい出し物でご参加ください(子どもの出演も大歓迎)。申し込みは、6月25日までに、わっしょい百万夏まつり振興会事務局へ電話でどうぞ。

わっしょいグッズと特設観覧席入場券(8月7日・8日各日)を発売

いずれも販売は、6月18日から。  
【まつりTシャツとまつりポロシャツ】 Tシャツは、大人用と子ども用があり、いずれも1500円。

ポロシャツは、大人用のみ1900円。販売は、市庁舎売店と小倉北区役所庁舎売店で。

【わっしょいテレホンカード】 850円(50枚数)。販売は、わっしょい百万夏まつり振興会事務局と小倉北区役所庁舎売店で。

【特設観覧席】 ▶椅子席=小倉市民会館側と市役所側各1700席。1席1000円(前売り800円)。販売は、わっしょい夏まつり振興会事務局、経済局観光課(市役所8階)、北九州市観光協会(小倉駅北側の北九州国際会議場内)、市役所・各区役所売店と市内主要プレイガイドで ▶棧敷席=小倉市民会館側350人分。1人分(90cm×90cm)1500円。販売は、わっしょい百万夏まつり振興会事務局のみ。

戸畑祇園

大山笠競演会の観覧席入場券を発売

戸畑祇園大山笠の競演会は、7月24日(土)午後6時30分から、戸畑市民会館前で行われます。晴天決行。先着500席(1人5席まで)。1席3000円。入場券の発売は、7月1日午前9時から、戸畑祇園大山笠振興会事務局(戸畑区役所1階まちづくり推進課内、☎871局1501内線262)で。



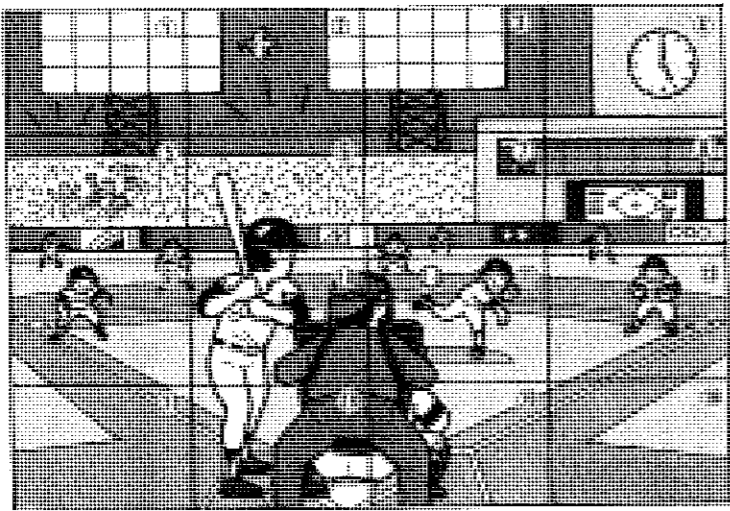
★郵便番号も電話番号も7ケタですのでお間違いのないように!!

# 7つめまちがい探し

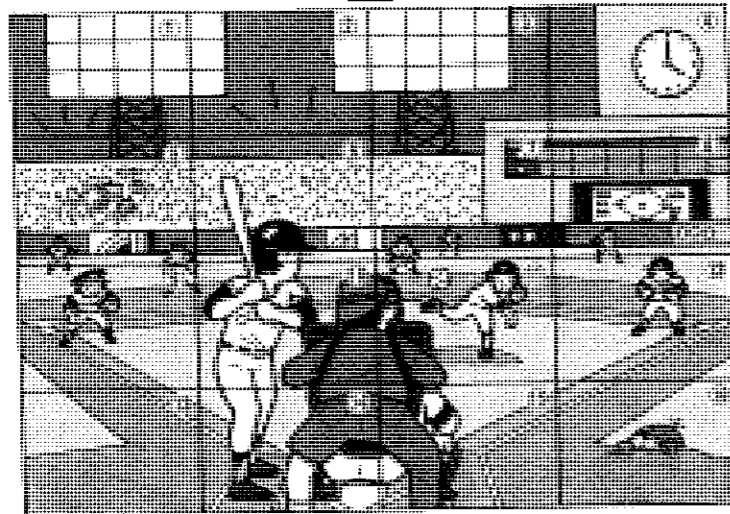


今回のテーマは「野球」。イラストのA・Bを比べて、違っている部分を見つけてください。間違いは全部で7つ(7画面)です。正解者の中から抽選で、10人に1000円の図書券を贈ります。

**A**



**B**



(印刷上のにじみや、画面番号による消えなどは含みません。)

## 5月15日号の答え

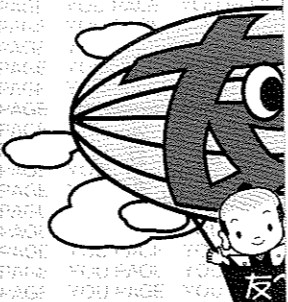
- 答え①③⑦⑨⑫⑬⑯  
 [間違いの部分]  
 ①雲の形 ③時計の針 ⑦左の窓の模様  
 ⑨バナナがカニ ⑫男女の手 ⑬男の子のズボン ⑯犬の首輪

## 当選者(敬称略)

## 当選おめでとう!!

- ▼門司区 中島由紀子
- ▼小倉北区 有田裕美、内田和子、松岡良介
- ▼小倉南区 豊永亜古、福田昌子
- ▼若松区 小林道子、中道陽子
- ▼八幡東区 川原忠
- ▼八幡西区 嘉村昭信

(応募総数三千三百五十九通)



YOU PAGE

6月24日

のテーマに合った情報(クイズ、年齢、電話番号、市政だよ)を募集。ただし、「リサイクル」への応募は情報提供者へは特製テレホンカード(情報、クイズは除く)を贈ります。

## 今月の喜怒哀楽

●どんなことでも結構です。うれしかったこと、悲しかったことなどを上の応募先へ。

### 喜

昨年、娘が成人し、そして結婚と親としては、喜ばしくもあり、悲しくもある一年でした。でも今年、孫が誕生し、悲しい思いが吹き飛んでしまいました。ちなみに我が家は剣道一家。孫も剣道をしてくれないかなと思っています。  
 淳子さん(48歳)

### 怒

先日、愛車で行く中、何か巻き込んだような異常音。車を止めて見てみると、タイヤの横つ腹に鉄線が。修理できませんと、店員さん。タイヤ一本一万円なり。どれど、首路に鉄線客としたやつ

### 楽

先日、遊びにきた4歳の孫、風呂上がり、髪をふいていて、ドライヤーを持ってきて、乾かしてくれました。うれしくて、今度髪を洗うのがもったいないなと思えました。そして、孫は「手が疲れた」と言って帰っていきました。お疲れ様。ありがとうございました。  
 博子さん(57歳)

楽しく一緒に歌いませんか? 活動日程 毎週水曜日午前10時~正午、島郷公民館(若松区鴨生田二丁目)で 会費 月約二千元。

リサイクル・サークル情報の提供を待つてまーす(多数抽選) サイクル情報は、市内に住むか動める人を中心としたグループに限り提供します。営利目的のものやイベント、宗教や政治活動への参加募集などは除きます。右上の応募先へ。

お便りコーナー

●ついにわが家に携帯電話がやってきました(使うのは夫です)。夫と娘は大喜び。私は、月々の料金が気になって喜んでられない(妙姫さん、42歳)。●横に公衆電話があっても、使っちゃうんですよね。携帯。ちなみに私は明細を、妻に見られる前に捨てています。

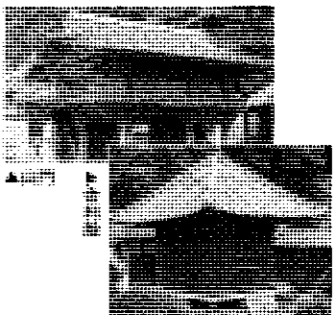
●応募先 広報室広報課「友ページ」係 (☎803-8501小倉北区内1-1、☎582局2236)

## ちょっと気になる その15 北九州市の史跡

### 江戸の建築手法を今に伝える

#### 大興善寺「山門、舍利殿」

小倉南区蒲生、鷲峰山のふもとにある「大興善寺」。鎌倉時代建立を伝えるこの寺は、戦国時代に戦火で焼失するも、1671年に小笠原家の支援で再建。同年に「仏殿」や「山門」、1690年に「舍利殿」が建立されています。特に「山門」と「舍利殿」には、江戸時代の建築様式が色濃く残っていて、今年3月には、市の有形文化財に指定されています。



「舍利殿」は、屋根に大棟を持たない宝形造。県内で唯一確認される舍利殿で、昭和初期以降、仏堂として使用されています。江戸の装飾や建築手法を今に伝える「山門」と「舍利殿」。初夏の風に吹かれながら散策してみたいかがでしょうか。

### リサイクル情報(タダであげます)

掲載した物品が欲しい人は、はがきに、住所、氏名、電話番号、希望商品名を書いて、提供者へ、6月24日までに応募してください(抽選)。取りに来られる人に限ります。なお、はずれた人への連絡はしませんので、ご了承ください。

### 二層式洗濯機

東芝製(二キロ洗い)。約二年半使用しましたが、まだ十分使えます。提供者(応募先) 太田暢子さん(☎802-0055 小倉北区域野団地1-25)。

### サークル情報(会員を募集します)

●男性ソフトボール「フルヤクラブ」リーグには入っていませんが、和気あいあいとした楽しいチームです。▼活動日程 毎週日曜日午前6時~8時30分、城南中学校(小倉南区富士見三丁目)で ▼会費 月二千円。

●ママさんバレーボール「雅クラブ」運動不足解消に始めませんか? ▼活動日程 毎週金曜日(二か月ごと)に曜日が月曜、水曜、金曜と変わります。午後7時~9時、竹末小学校(八幡西区竹末二丁目)で ▼会費 月二千円。

●育児サークル「いちごぐみ」対象は、妊婦と就学前の子どもを持つお母さん。▼活動日程 毎月第一・第三金曜日のおおむね午後0時30分~3時30分、香月公民館(八幡西区香月中央二丁目)で ▼会費 月二千円。

●身体障害者水泳クラブ「北九州健泳会」年間七、八回程度、地方や全国規模の記録会、競技会に参加しています。練習は不定期。▼会費 月五千円。

連絡先 錦織孔一朗さん ☎571-1局8757へ。

北九州の副都心「黒崎駅前」まで電車で5分。「小倉」までは黒崎から15分の快適アクセス。

## アーベインルネス穴生

現地申込 平成11年6月19日(日)~6月27日(日)

現地案内所/2号棟101号室 (午前10時~午後5時) ※土・日曜のみ午後3時まで

モデルルーム全タイプ同時公開

1DK・R(7F) 37,800円~42,100円	2LDK(7F) 58,900円~64,900円
1DK(7F) 37,800円~42,100円	3DK(7F) 63,600円~70,400円
2DK(7F) 51,500円~56,700円	3LDK(7F) 67,400円~79,300円

●お申し込み・お問い合わせは 九州支社募集課 ☎092(722)1068

●お申し込み・お問い合わせは 北九州営業所業務課 ☎093(561)3134(代)

〒810-8610 福岡市中央区長浜二丁目2番4号 ※土・日・祝日は定休日

〒803-0816 北九州市小倉北区金田一丁目1番4号 ※土・日・祝日は定休日

## ウインミル中原

住宅金融公庫 金利 2.40%

●全戸照明器具・カーテン・エアコン(リビング)付き

●15年間の住宅取得減税

販売価格 1,965万円~2,696,900万円

LDK 93.53m<sup>2</sup> (28.29坪)

LDK 75.42m<sup>2</sup> (22.81坪)

公庫融資のみで 100% 融資

北九州市住宅供給公社

お申し込み・お問い合わせは ☎872-7324

●目的にあわせたローンのこと

●大切にしたいボーナスのこと

ご一緒にお話ししましょう。

## ご相談ください やまぎんへ。

北九州支店 ☎531-3331

門司支店 ☎331-2531

大里支店 ☎371-4121

三萩野支店 ☎931-3631

小倉南支店 ☎473-3111

守恒支店 ☎961-0520

戸畑支店 ☎871-6031

八幡支店 ☎621-3631

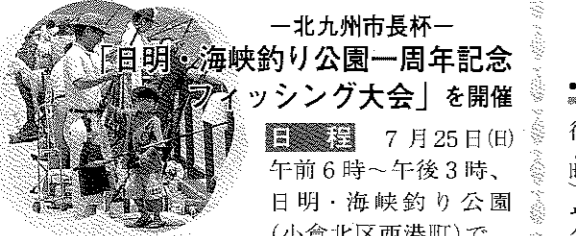
八幡中央支店 ☎681-9761

折尾支店 ☎601-0800

若松支店 ☎761-1321

しあわせづくりのお手伝い

山口銀行



### 「日明・海峽釣り公園一周年記念フィッシング大会」を開催

**日程** 7月25日(日) 午前6時～午後3時、日明・海峽釣り公園(小倉北区西港町)で。

**参加部門** 一般の部150人、ファミリーの部(2人1組で、1人は中学生以下)50組。抽選。

**参加費** 1人(1組)100円。

**競技内容** 対象魚別に一匹の長寸で決定。

**表彰** 一般の部は、1～5位。ファミリーの部は、1～10位。特別賞もあります。

**申し込み** 往復はがきに、全員の住所・氏名・電話番号・参加部門名を書いて、7月15日までに、港湾局振興課「フィッシング大会」係(☎801-8555 門司区西海岸一丁目2-7、☎321局5958)へ。

大会当日は午前10時まで、参加者以外のはりできません。

**勉強観光バスツアー**  
7月15日(水)・27日(火)・29日(木)の各日に、「一日」午前「午後」の二コースがあります。定員各日各コース四十人抽選。料金はコースで異なります。市内の観光地や工場をバスで巡ります。詳しくは、経済局観光課☎582局2054へ。募集案内は、各区役所まちづくり推進課・出

## 市営バスの旅情報

いずれも、申し込みは、交通局バスツアー受付専用電話☎562局6900へ。

③は大人、④は小学生以下を表します。

☆関のあじと神楽女湖の花菖蒲・湯布院散策の旅  
出発日は、6月15日(火)・16日(水)・18日(金)・19日(土)・20日(日)・21日(月)・24日(木)・25日(金)。日帰り、昼食付き。③7200円、④6200円。

☆「元禄繚乱」の赤穂としまなみ街道・道後温泉の旅  
出発日は、6月19日(土)・26日(土)。2泊3日(船中1泊)、4食付き。③3万2000円、④2万9000円。

☆劇団四季・ミュージカル「ソング&ダンス」  
出発日は、7月4日(日)。日帰り、昼食なし、S席利用。③④1万4600円。

☆阿蘇アグリスクエア(バラ園)とくじゅうラベンダー園  
出発日は、7月4日(日)・5日(月)・7日(水)・9日(金)・10日(土)。日帰り、昼食付き。③7200円、④6800円。

☆夏の風物詩・日田の鵜飼いと屋形船の宴・龍門の滝  
出発日は、7月6日(火)・8日(木)・12日(月)・14日(水)・16日(金)。1泊2日、3食付き。③1万6800円、④1万6000円。

☆加賀屋に泊まる・北陸の旅  
出発日は、7月17日(土)・24日(土)。3泊4日(船中2泊)、4食付き。4人1室で③3万5800円、④3万4800円。3人1室は、それぞれ4000円増し。2人1室は、それぞれ6000円増し。

☆冒険! 平戸ヶ島・ガキ大将王国  
出発日は、7月25日(日)・8月22日(日)。2泊3日、7食付き。③④2万9800円。

## Let's Go

**沖縄アドベンチャースクール**  
7月23日(金)・28日(水)(五泊六日)、沖縄青年の家(沖縄県)で。対象は小学生、先着四十人。参加費七千八百円。

野外炊飯や水泳、カヌーなど。申し込みは、6月18日から、北九州レクリエーション協会☎882局4816へ。

**市営バス創業70周年記念大抽選会 in グリーンパーク**  
7月4日(日)午前11時45分から、グリーンパーク(若松区)のフリーマーケット会場。入場料が必要。雨天時は7月11日(日)に順延。

福岡・沖縄間や北九州・東京間の往復航空券(ペア)など豪華品が当たります。抽選券は、当日、市営バスに乗り、午前9時14分～11時29分(到着予定)に、グリーンパーク北ゲート停留所で降車した人に配布。フリーマーケット(午前9時～午後5時)やゲーム大会(午後1

**美術館の催し**  
いずれも美術館(戸畑区西崎ケ谷町、☎882局7777)で。開館時間は、午前9時30分～午後5時30分(入館は5時まで)。休館日は毎週月曜日。

**杉全直展** 6月27日(日)まで。観覧料は、大人七百円(前売り五百五十円)、高校・大学生五百円(同三百五十円)、小・中学生三百円(同二百円)。油彩など約百二十点を展示。前売り券は、市内プレイガイドで発売中。※美術ツアー(学芸員による解説)もあります。いずれも午後2時～3時。観覧料が必要。▼大人のための杉全直ツアー(6月19日(土))▼小学生のための杉全直ツアー(6月26日(土))

**春の常設展** 7月4日(日)まで。観覧料は、大人五百五十円、高校・大学生五百円、小・中学生五百円。

**北九州少年少女合唱祭**  
7月4日(日)午後1時から、戸畑市民会館(戸畑区千防一丁目)で。入場無料。

少年少女合唱団十二団体が、明るく美しい歌声を披露します。問い合わせは、教育文化事業団☎662局3025へ。

**モノレール納涼ビール列車**  
7月9日～30日の毎週金曜日午後6時6分と午後7時26分の各日二便、モノレール小倉停留場発車。料金(前売りのみ)は三千円。前売り券はモノレール小倉停留場などで発売中。定員一便あたり百六十人。

小倉・金杖丘停留場の間を、約一時間かけて往復します。車内では、樽生ビールなどが味わえます。また、抽選会や記念品(タンブラー)の進呈もあります。

問い合わせは、北九州モノレール☎961局0103へ。

**クロスロードコミュニケーション**  
7月10日(土)午後5時30分～8時、九州国際センター(八幡東区平野二丁目)で。定員八十人(抽選)。小学生以下は保護者同伴。参加料は、大人二千円、中学・高校生千円、小学生以下五百円。青年海外協力隊OBや、外国人研修生との交流会など。

申し込みは、往復はがき(一枚二人まで)に、住所、氏名、年齢、電話番号を書いて、6月30日までに、北九州国際交流協会☎805-0062 八幡東区平野二丁目1-1、☎662局0055)へ。

**自然に親しむ親子のついで川で遊ぼう!**  
7月10日(土)・11日(日)(二泊二日)、かぐめよし少年自然の家(小倉南区大字頂吉)で。対象は、小・中学生とその親。先着

**自然に親しむ親子のついで川で遊ぼう!**  
7月10日(土)・11日(日)(二泊二日)、かぐめよし少年自然の家(小倉南区大字頂吉)で。対象は、小・中学生とその親。先着

**自閉症児のサマースクール**  
8月4日(水)・11日(水)・18日(水)全三回)の午前10時～午後2時、小倉北養護学校(小倉北区下津四丁目)で。対象は、小学四年生～高校生で、自閉症が情緒的に

**関門海峡体験航海**  
7月24日(土)午前9時30分～正午、午後1時30分～4時の二回。対象は中学生。定員各六十人抽選。

広島商船高専の練習船「広島丸」で、関門海峡を巡ります。申し込みは、往復はがきに、住所、氏名、学校名、学年、電話番号を書いて、7月5日まで、門司区役所まちづくり推進課☎801-8510 門司区清滝二丁目1-1、☎331局1881内線261)へ。

島根・長野・徳島の味めぐり 6月23日(水)～25日(金)の午前10時～午後5時、毎日

## おすすめ おでかけ ガイド

**門司港レトロ地区の催し**  
いずれも入場無料。

問い合わせは、門司港レトロ倶楽部☎332局0106へ。

**宗像敏明版画展** 6月16日(水)・22日(火)午前9時～午後5時、旧門司税関で。刀版画約三十点を展示。

**レトロフリーマーケット** 6月27日(日)午前10時～午後3時、門司港駅前。雨天中止。

**「雲城山焼」陶芸作品展** 7月1日(木)・6日(火)午前9時～午後5時、旧門司税関で。湯飲みや花瓶など約百点を展示。

**松本清張記念館特別企画展「清張と蘭外」**  
6月19日(土)～8月31日(火)の午前9時30分～午後6時、松本清張記念館(小倉北区城内)で。観覧料(常設・企画展)は、一般五百円、中学・高校生三百円、小学生二百円。

松本清張の代表作「或る小倉日記」伝」などの作品と、蘭外との関わりを探ります。問い合わせは、松本清張記念館☎582局2761へ。

**総合農事センターの催し**  
いずれも午前9時～午後4時、総合農事センター(小倉南区横代東町一丁目、☎961局6045)で。入場無料(駐車場は有料)。

**ウチヨウランと山野草展** 6月19日(土)・20日(日)。山野草盆景など約二百点を展示。

**ウチヨウラン選映展** 6月25日(金)・27日(日)。珠入り山野草など約五百点を展示。

**山野草展** 7月2日(金)～4日(日)。サツマナドリなど約三百点を展示。

**児童文化科学館の催し**  
いずれも児童文化科学館(八幡東区桃園三丁目、☎671局4566)で。

**太陽を見よう!** 6月20日(日)午前11時～正午。入館料が必要。太陽の高度や黒点の観察をします。雨天・曇天中止。

**昼間の星を見る会** 6月20日(日)午後2時30分～3時15分。入館

**子ども文化会館の催し**  
いずれも子ども文化会館(小倉北区下津四丁目、☎592局4152)へ。入場無料。

**こどもシアター** 6月19日(土)午後2時～3時。「けろけろけろっぴ」ほか一本を上映。

**演劇公演「そんなバナナ」**  
6月20日(日)午後2時～3時30分。出演は、演劇クラブ「ラプリー♡ラズベリー」。

**おはなしワールド** 6月26日(土)午後2時～3時。紙芝居、絵本の読み聞かせなど。

**おたのしみ子ども劇場** 6月27日(日)午後2時～3時30分。歌あそびや立ち絵しばいなど。

**門司港レトロ展望室臨時休館のお知らせ**  
6月23日(水)は、整備点検のため臨時休館します。問い合わせは、北九州市観光協会☎321局4151へ。

**ウィークエンドシアター**  
いずれも視聴覚センター(中央図書館内、☎561局3131)で。入場無料。▼雨月物語(6月19日(土)午後2時～3時40分)▼勇気ある追跡(6月26日(土)午後2時～4時10分)

**自然観察会**  
6月27日(日)午後1時30分～3時30分、山田緑地(小倉北区山田町、☎582局4870)で。入園料が必要。小・中学生は保護者同伴。雨天中止。

山田緑地の野鳥や昆虫、植物などを観察します。双眼鏡の貸し出しもあります。

受け付けは、当日午後1時から、山田緑地「森の家」へ。

**夜宮青少年センターの催し**  
いずれも夜宮青少年センター(☎804-0042 戸畑区夜宮一丁目2-1、☎871局3465)で。

**ペットボトル・ロケットを作ろう** 6月26日(土)午前9時30分～午後0時30分。対象は、小学生とその保護者。先着十五組。参加費一人二百円。申し込みは、6月18日から、同センターへ電話でどうぞ。

**ミナクルキャンプ・イン・よみや** 7月31日(土)～8月1日(日)(二泊二日)。対象は、小学三年生～六年生。定員四十人(抽選)。参加費二千八百円。7月18日に、事前研修会があります。申し込みは、往復はがきに、住所

**交通科学館の催し**  
いずれも、交通科学館(モノレール金杖丘停留場そば)で。入館料が必要。

※は申し込みが必要。申し込みは、6月19日から、交通科学館☎961局4301へ。

**ミニSL体験乗車** 6月20日(日)の午前11時30分～午後0時30分、1時30分～3時の二回。雨天中止。

※B727操縦席特別開放 6月27日(日)午後2時から。対象は、小学生以上の人(二人一組)。先着十組。搭乗記念の写

**紫川かわべ祭り**  
7月3日(土)午後1時～4時30分、洲浜ひろば(市役所横)で。参加無料。小雨決行。

カヌーあそび、大七夕飾りづくり、竹細工、縁日コーナーなど。問い合わせは、建設局水環境課☎582局2491へ。

**合馬竹林公園の催し**  
7月3日(土)午後1時～4時30分、洲浜ひろば(市役所横)で。参加無料。小雨決行。

カヌーあそび、大七夕飾りづくり、竹細工、縁日コーナーなど。問い合わせは、建設局水環境課☎582局2491へ。

**母子・父子家庭の福岡ドーム一日遠足**  
7月4日(日)午前9時、KMビル前(小倉駅北側)に集合。午後4時、同所で解散。対象は、母子・父子家庭の親子。定員百人抽選。参加費大人千五百円、小・中学生千円。昼食は持参を。福岡ドーム(福岡市)で、ダイエー対オリックス戦を観戦。

申し込みは、往復はがきに、住所、電話番号、全員の氏名・年齢・学年を書いて、6月25日までに、北九州母子家庭福祉会(ドーム)係(☎802-10014 小倉北区砂津二丁目11-41、☎521局8607)へ。

西部会館(小倉北区紺屋町)で。入場無料。島根ワイン、信州そばなどを格安販売。問い合わせは、島根県九州事務所☎521局7208へ。

## 北九州子どもエコクラブ 会員募集

「子どもエコクラブ」は、仲間と一緒にあって、地球や地域の自然について考えたり調べたりするクラブです。全国に約4000クラブあり、北九州でも、70クラブ以上、約1500人の子どもたちが活動しています。参加無料です。どしどしご応募を。

**【対象】** 小・中学生の数人～20人程度のグループ。ただし、大人の連絡係が必要。

**【活動内容】** 来年3月まで。ごみ探検やリサイクル活動などの各グループごとで決める自主的な活動。夏休みに行われる宿泊交流会(市内)や全国交流会(和歌山県)への参加など。6月までに入会すれば、他県のクラブ生と文通などを通して交流することができます。

**【会員特典】** バッジ、会員手帳、ニュースなどを無料配布。

**【申し込み】** 子どもエコクラブ北九州事務局(環境科学研究所内)☎882局0333へ。

料が必要。クーデラ望遠鏡で金星を見ます。雨天・曇天中止。

**お母さんのためのプラネタリウム** 6月24日(木)午前11時～11時50分。参加費三百円。夕日はなぜ赤い?から、最先端の宇宙論まで分かりやすくお話しします。

**アニメ映画会** 6月27日(日)午後2時～3時。入場無料。「みなしごハッチ」を上映。

**シリウス劇場** 7月11日(日)午後2時～3時。入場無料。人形劇「なしとりきょうだい」。歌あそびなど。

**自然観察会**  
6月27日(日)午後1時30分～3時30分、山田緑地(小倉北区山田町、☎582局4870)で。入園料が必要。小・中学生は保護者同伴。雨天中止。

山田緑地の野鳥や昆虫、植物などを観察します。双眼鏡の貸し出しもあります。

受け付けは、当日午後1時から、山田緑地「森の家」へ。

**紫川かわべ祭り**  
7月3日(土)午後1時～4時30分、洲浜ひろば(市役所横)で。参加無料。小雨決行。

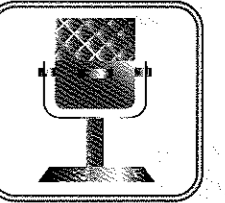
カヌーあそび、大七夕飾りづくり、竹細工、縁日コーナーなど。問い合わせは、建設局水環境課☎582局2491へ。

**母子・父子家庭の福岡ドーム一日遠足**  
7月4日(日)午前9時、KMビル前(小倉駅北側)に集合。午後4時、同所で解散。対象は、母子・父子家庭の親子。定員百人抽選。参加費大人千五百円、小・中学生千円。昼食は持参を。福岡ドーム(福岡市)で、ダイエー対オリックス戦を観戦。

申し込みは、往復はがきに、住所、電話番号、全員の氏名・年齢・学年を書いて、6月25日までに、北九州母子家庭福祉会(ドーム)係(☎802-10014 小倉北区砂津二丁目11-41、☎521局8607)へ。

真を無料で差し上げます。フォーラム「支えらるるか? 障害のある子どもたちを」

お知らせ



国民健康保険料が決定

平成11年度の保険料(最高限度額は五十二万円)は次のとおりです。
均等割額(被保険者一人当たりにかかる額) 二万三千三百十円
▼平等割額(一世帯当たりにかかる額) 二万五千二百六十円
▼所得割額(被保険者の市県民税額に応じてかかる額) 市県民税額の百分の三百八十五。
問い合わせは、各区役所国保年金課へ。

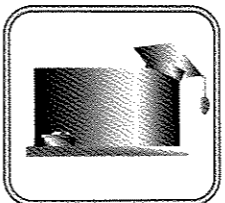
老人医療証を切り替えます

7月1日から、北九州市老人医療証を新しいものに切り替え

ご協力ください！
事業所・企業統計調査と商業統計調査

全国の全営事業所・企業(市内は約6万所)を対象に、「事業所・企業統計調査」と「商業統計調査」を同時に行います。
これらの調査は、国や都道府県・市町村の産業や経済振興の施策等を立案するための大切な基礎資料を得るために行うものです。
6月下旬ごろに、調査員証を持った調査員が伺いますので、ご協力ください。
問い合わせは、企画局情報推進課582局2135か各区役所総務課選挙統計係へ。

講座



北九州大学公開講座
「介護保険と地方自治」

6月26日(土)午前10時30分～午後4時、北九州大学(小倉南区北方四丁目)で、先着四百人。受講料千円。
講演会や討論会を行います。
申し込みは、6月17日から、北九州大学企画課5964局4022へ。

女性2000年会議に
ついで学習会

6月26日(土)午後6時～8時、女性センター「ムーブ」(小倉北区大手町)で、先着二百人。受講料無料。託児(0歳6か月～就学前)は、事前に相談を。
女性2000年会議の最新情報などを学習します。
申し込みは、6月17日から、女性センター5583局3939へ。

初めてのパソコン教室

6月29日～8月3日の毎週火曜日午後2時～4時、レディスや(八幡東区尾倉二丁目)で、先着三十人。教材費二千五百円。託児(3歳～就学前)は、

ます。現在お持ちの医療証(あざき色)は7月以降使えません。新しい医療証は、6月末までに郵送します。
なお、老人保健法の医療受給者証(白色)の切り替えはありませんので7月以降も使えます。
問い合わせは、各保健福祉センター福祉係へ。

市・県民税(第二期分)の納期限は、6月30日です。
交通共済の組合総代を改選
北九州市民共済生活協同組合(交通共済)の組合員代表である総代の改選を行います。
候補者名簿は、各区役所まちづくり推進課にあります。候補者に異議のある組合員は、6月29日までに、同課へ文書で申し出て下さい。半数以上の反対がなければ当選になります。
詳しくは、交通共済事務局5663局1133へ。

児童手当と災害遺児手当の現況届の提出
児童手当が災害遺児手当を受

けている人は、「現況届」を6月30日までに、住所地の保健福祉センター福祉係へ提出してください。
届出に必要な物は、▼印鑑
▼平成11年度市県民税納税通知書か平成11年度市県民税特別徴収税額通知書
▼養育者名義の預金通帳。なお、児童手当を受けている人は、年金加入証明書(国民年金加入者は年金手帳)も必要です。
●ごみの受け入れを休止
日明工場では6月19日(土)までごみの受け入れを休止します。この期間は、新門司工場、皇后崎工場をご利用ください。
賃貸住宅を市営住宅として二十年間借り上げます
戸畑区の指定区域内に土地の所有権を有する人が、今年度本市の計画認定を受け、平成12年度新たに建設する賃貸住宅を、市が市営住宅として二十年間借り上げます。なお、建設工事費の一部について、補助が受けられます。募集は二十四四程度。
応募は、7月1日～30日。
詳しくは、建築都市局住宅整備課582局2548へ。

百円(二口)から、一時払い式千円(三口)もあります。
申し込みは、6月25日まで。詳しくは、中小企業共済センター541局5771へ。
建築物等実態調査にご協力
6月30日までに、市内十四地域に市職員が伺います。
問い合わせは、建築都市局建築審査課582局2535へ。
農業委員会委員一般選挙
北九州市東部・西部農業委員会委員一般選挙を7月11日(日)に行います。
立候補の届け出は、7月2日(金)午前8時30分～午後5時に次の場所へ。なお、( )内の人数は、選挙する委員の定数です。
【北九州市東部農業委員会】
▼第一選挙区(西戸区、五人)
▼第二選挙区(小倉北区と小倉南区のうち第三・第四選挙区を除く区域、六人)
▼第三選挙区(小倉南区曾根地区、十一人)
▼第四選挙区(小倉南区三谷地区、八人)
▼小倉南区役所大会議室
【北九州市西部農業委員会】
▼第一選挙区(若松区、十人)
▼第二選挙区(八幡東区、八幡西区、戸畑区、十五人)
▼八幡西区役所45会議室。
なお、立候補届け出に関する書類の交付は、6月17日から。予備審査は、6月23日～25日に

事前に相談を。
申し込みは、6月17日から、レディスやはた5661局1222へ。
「クオークエクスプレス4.0」初級講座
6月30日(水)・7月14日(水)(全二回)の午前9時30分～午後6時30分、九州ポリテクカレッジ(小倉南区大字志井)で、先着二十人。受講料一万五千円。
申し込みは、6月17日から、九州ポリテクカレッジ963局8052へ。

いずれもレディスもじ(門司区下馬寄)で。受講料(1)は材料費実費。申し込みは、6月19日(土)は6月18日(金)から、レディスもじ5371局4649へ。
①マイナス2キロワット講座
7月2日(土)8月3日の毎週火曜・金曜日午後1時～3時。対象は女性。先着二十人。正しい栄養指導と運動で健康的に減量します。
②ゆかたの着付け教室
7月4日(日)・11日(日)(全二回)の午前10時～正午。対象は女性。先着二十人。
③親子で遊ぼう!ABC講座
7月9日(金)午後3時30分～4時30分。対象は、3歳～就学前の子とその保護者。先着十組。英語を学びます。

観葉植物の寄せ植え講座
7月4日(日)午前10時～正午、グリーンパーク(若松区)で、先着二十五人。材料費千円。
申し込みは、6月20日から、グリーンパーク・花と緑の相談所5741局5587へ。
産業医科大学の公開講座
7月3日(土)・10日(土)・17日(土)(全三回)の午後1時30分～4時40分、産業医科大学で。定員二百人(抽選)。受講料千円。テーマは、「睡眠と健康」食

事前に相談を。
申し込みは、6月17日から、レディスやはた5661局1222へ。
「クオークエクスプレス4.0」初級講座
6月30日(水)・7月14日(水)(全二回)の午前9時30分～午後6時30分、九州ポリテクカレッジ(小倉南区大字志井)で、先着二十人。受講料一万五千円。
申し込みは、6月17日から、九州ポリテクカレッジ963局8052へ。

いずれもレディスもじ(門司区下馬寄)で。受講料(1)は材料費実費。申し込みは、6月19日(土)は6月18日(金)から、レディスもじ5371局4649へ。
①マイナス2キロワット講座
7月2日(土)8月3日の毎週火曜・金曜日午後1時～3時。対象は女性。先着二十人。正しい栄養指導と運動で健康的に減量します。
②ゆかたの着付け教室
7月4日(日)・11日(日)(全二回)の午前10時～正午。対象は女性。先着二十人。
③親子で遊ぼう!ABC講座
7月9日(金)午後3時30分～4時30分。対象は、3歳～就学前の子とその保護者。先着十組。英語を学びます。

観葉植物の寄せ植え講座
7月4日(日)午前10時～正午、グリーンパーク(若松区)で、先着二十五人。材料費千円。
申し込みは、6月20日から、グリーンパーク・花と緑の相談所5741局5587へ。
産業医科大学の公開講座
7月3日(土)・10日(土)・17日(土)(全三回)の午後1時30分～4時40分、産業医科大学で。定員二百人(抽選)。受講料千円。テーマは、「睡眠と健康」食

相談



ムーブの法律無料相談

6月25日(金)午後6時～8時、女性センター「ムーブ」(小倉北区大手町)で、先着四人。弁護士が相談に応じます。

家族向けUターン相談会

6月21日(月)午後1時～4時、若松区役所。対象は、北九州市の通勤圏外に住み、北九州市内の企業にUターン就職を希望している人(学生は除く)の家

調停無料相談会
6月29日(火)午前10時～午後3時、小倉こころ8階で。
裁判所の調停委員が相談に応じます。
問い合わせは、福岡地方裁判所小倉支部庶務第一課561局3431内線27222へ。

母子家庭の母親と専婦のための無料相談
いずれも午後6時～8時、母子福祉センター(小倉北区砂津二丁目)で。
申し込みは、6月17日から、母子福祉センター5521局2177へ。

ヤングへのアドバイス
7月4日(日)午後1時～4時、夜高青少年センター(戸畑区夜宮一丁目)で。対象は、高校生～30歳の人。定員二人調整。相談無料。
恋愛、結婚、就職などの相談に面接で応じます。
申し込みは、7月1日までに、夜高青少年センター5871局3465へ。

親子ふれあい教室
7月28日～8月25日の毎週火曜日午前10時～正午、北九州穴生ドームで。対象は小学一年～三年生の子とその保護者。定員二十五組(二人一組、抽選)。参加費一組千五百円。レクリエーションやニュースポーツ、工作など。
申し込みは、往復はがきに、全員の住所・氏名・生年月日・性別・電話番号を書いて、7月14日までに、北九州穴生ドームふれあい教室係(580610058八幡西区鉄竜一丁目512、5645局6688)へ。

で。定員二十人(抽選、学生は除く)。受講料七千三百円。
申し込みは、往復はがきに、住所・氏名・年齢・電話番号を書いて、6月21日までに、戸畑中央公民館(パソコン)係(580410061戸畑区中本町7120、5882局4281)へ。

親子ふれあい教室
7月28日～8月25日の毎週火曜日午前10時～正午、北九州穴生ドームで。対象は小学一年～三年生の子とその保護者。定員二十五組(二人一組、抽選)。参加費一組千五百円。レクリエーションやニュースポーツ、工作など。
申し込みは、往復はがきに、全員の住所・氏名・生年月日・性別・電話番号を書いて、7月14日までに、北九州穴生ドームふれあい教室係(580610058八幡西区鉄竜一丁目512、5645局6688)へ。

福岡教育大学公開講座
「バイオリンとピアノ」のための二重奏入門
7月17日(土)、8月7日(土)、9月18日(土)、11月20日(土)、12月25日(土)(全五回)の午後1時～5時、響ホール(八幡東区平野一丁目)などで。対象は、バイオリンはパッパの協奏曲、ピアノはソナタ・アルバム程度が弾ける人。定員二十八人(抽選)。受講料一万二百円(教材費実費)。
申し込みは、往復はがきに、住所・氏名・年齢・電話番号、希望楽器名を書いて、7月2日までに、教育委員会生涯学習課「二重奏入門」係(580318510小倉北区大手町111、5582局2385)へ。

親子ふれあい教室
7月28日～8月25日の毎週火曜日午前10時～正午、北九州穴生ドームで。対象は小学一年～三年生の子とその保護者。定員二十五組(二人一組、抽選)。参加費一組千五百円。レクリエーションやニュースポーツ、工作など。
申し込みは、往復はがきに、全員の住所・氏名・生年月日・性別・電話番号を書いて、7月14日までに、北九州穴生ドームふれあい教室係(580610058八幡西区鉄竜一丁目512、5645局6688)へ。

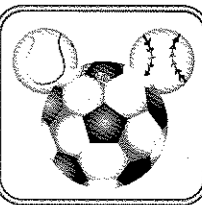
看護力再開発講習会
7月12日(月)～16日(金)の午前9時～午後4時、小倉記念病院小倉北区貴船町)で。対象は、保健婦、助産婦、看護婦(士)、准看護婦(士)の資格を持ち、現在、看護の現場を離れている人。先着五十人。受講無料。
申し込みは、6月17日から、福岡看護協会5092714局5203へ。

親子ふれあい教室
7月28日～8月25日の毎週火曜日午前10時～正午、北九州穴生ドームで。対象は小学一年～三年生の子とその保護者。定員二十五組(二人一組、抽選)。参加費一組千五百円。レクリエーションやニュースポーツ、工作など。
申し込みは、往復はがきに、全員の住所・氏名・生年月日・性別・電話番号を書いて、7月14日までに、北九州穴生ドームふれあい教室係(580610058八幡西区鉄竜一丁目512、5645局6688)へ。

ウインドウズ入門講座
7月27日～8月6日の毎週火曜・木曜・金曜日午後7時～9時、戸畑中央公民館(戸畑駅前

親子ふれあい教室
7月28日～8月25日の毎週火曜日午前10時～正午、北九州穴生ドームで。対象は小学一年～三年生の子とその保護者。定員二十五組(二人一組、抽選)。参加費一組千五百円。レクリエーションやニュースポーツ、工作など。
申し込みは、往復はがきに、全員の住所・氏名・生年月日・性別・電話番号を書いて、7月14日までに、北九州穴生ドームふれあい教室係(580610058八幡西区鉄竜一丁目512、5645局6688)へ。

スポーツ



総合体育館の個人利用日

6月15日(火)・17日(木)・22日(火)・24日(木)・28日(月)・30日(水)の午前9時～午後9時(一部利用できない時間帯があります)。料金は、大人二百六十円、高校生百三十円、小・中学生八十円。問い合わせは、総合体育館 ☎652局4001へ。

健康体力相談

6月23日(水)午後6時～8時、総合体育館(八幡東区八王寺町)。対象は、高校生以上の人。参加費千円。申し込みは、6月21日までに、総合体育館 ☎652局4001へ。

穴生学舎のふれあいスポーツ大会

6月26日(土)午前9時30分～午後3時40分、北九州学生ドーム(八幡西区鉄竜二丁目)などで。参加無料。

年長者スポーツ、一般参加可能なレクリエーションスポーツ(ユニカールほか二種目)など。参加費があります。問い合わせは、穴生学舎 ☎645局6688へ。

全国ふれあいバレーボール大会実行委員会参加者を募集

11月7日(日)実施予定の大会運営の協力や、審判員ができる人を募集します。7月1日～11月4日の毎週水曜日か木曜日、午後6時30分～9時、障害福祉スポーツセンター(小倉南区春ヶ丘)で。ほかに、審判員養成講座への参加も必要。

申し込みは、はがきに、住所氏名、電話番号を書いて、6月30日までに、障害福祉ボランティア協会 ☎80310811小倉北区大門一丁目6143、☎591局7669へ。

夜宮青少年センターバドミントン大会

7月4日(日)午前9時～午後5時、夜宮青少年センター(戸畑区夜宮一丁目)で。対象は、高校生以上の人。試合はダブルス(男女混合は不可)だけ。参加費一人七百元。募集は、上級・中級・初級の計六十組先着。申し込みは、6月18日から、夜宮青少年センター ☎871局3465へ。

体育協会のスポーツ教室

いずれも参加費五千円。申し込みは、往復はがきに、住所氏名、年齢、電話番号、希望教室(①は会場名)を書いて、6月30日(日)は7月5日までに、北九州市体育協会 ☎80310803へ。

8510小倉北区大手町1-1、☎582局2395へ。

健康体操教室 対象は、高校生以上の人。定員各八十人(抽選)。▼的場池体育館(八幡西区的場町) 7月6日～9月21日の毎週火曜日午後1時30分～3時30分。▼折尾スポーツセンター(八幡西区大浦三丁目) 7月7日～9月22日の毎週水曜日午後1時30分～3時30分。▼小倉北体育館(小倉北区三郎丸三丁目) 7月9日～9月24日の毎週金曜日午後1時～3時。▼女子体操教室 7月7日～9月29日の毎週水曜日午後5時30分～7時30分、東筑紫学園高校体育館(小倉北区清水四丁目)で。対象は、小・中学生の女子定員三十人(抽選)。

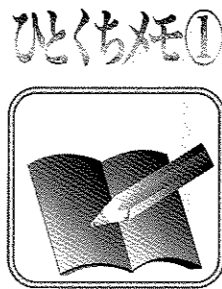
中学生弓道教室 7月23日～8月23日の毎週月曜・水曜・金曜日午前10時～正午、勝山弓道場(小倉北区城内)で。定員二十人(抽選)。

北九州バレスのスポーツ教室

いずれも申し込みは、往復はがきに、住所氏名、年齢(学年、電話番号(水泳教室は希望コース)も)を書いて、6月30日までに、北九州バレス ☎80310835小倉北区井堀五丁目113、☎651局4600へ。

九州歯科大学附属病院が休診

改築工事のため、6月24日(木)～7月4日(日)の間、休診します。詳しくは、九州歯科大学附属病院事務室 ☎582局1131内線512へ。



電話加入権を公売

いずれも午前10時から都合により中止することがあります。▼八幡西区役所納税課 ☎642局1441内線354 6月24日(木)、三本 ▼小倉北区役所納税課 ☎582局3382 6月28日(月)、七本。

九州歯科大学附属病院が休診 改築工事のため、6月24日(木)～7月4日(日)の間、休診します。詳しくは、九州歯科大学附属病院事務室 ☎582局1131内線512へ。

平成12年度に使用する小学校教科用図書

来年4月から市立小学校・養護学校小学部で使用される教科用図書を選択するために展示し、市民の意見を聞きます。展示期間は、いずれも6月25日(金)～7月14日(土) (土曜・日曜日は除く)の午前9時～午後5時。展示場所は、萩ヶ丘小学校(戸司区寺内二丁目)、西小倉小学校(小倉北区城内)、北方小学校(小倉南区北方二丁目)、深町小学校(若松区深町一丁目)、大蔵小学校(八幡東区勝山一丁目)、教育センター(八幡西区相生町)、大谷小学校(戸畑区菅原四丁目)。

詳しくは、教育委員会指導第一課 ☎582局2367へ。

福岡法務局書根出張所を廃止

6月28日から、福岡法務局書根出張所を廃止し、福岡法務局北九州支局(小倉北区城内) ☎561局3542に統合します。問い合わせは、福岡法務局 ☎092-721局9383へ。

北九州中央郵便局(現・小倉駅南側)が移転します

6月28日(月)、小倉北区萩崎町2-1(足立中学校横)に移転。駐車約四十台収容。また、絵画の展示などができる「コミュニケーションルーム(1階ロビー)」やバレーボールなどができる「体育施設」(2階)を、市民に無料で開放します。

ジェンダーに関する作品(文章)を募集

ジェンダーとは、社会・文化的につくられた性別のこと。ジェンダーと教育をテーマにした論文や体験記、エッセイなどの作品を募集します。一般の部と高校生以下の部があります。▼一般の部 一万字程度。タイトル・ジャンルは自由。▼高校生以下の部 二千二百～四千文字程度。タイトルは自由。優秀な作品には、一般の部二十万円(二点)、高校生以下の部図書券三万円分(二点)などを進呈。

応募は、10月31日まで。詳しくは、女性センター ☎583局5082へ。

消防設備士試験

8月1日(日)午前10時から、九州共立大学(八幡西区自由ヶ丘)で。受験料は甲種五千円、乙種三千四百円。申し込みは、6月22日まで。詳しくは、消防局予防課 ☎582局3836へ。申込書は、各消防署にもあります。

関水水族館(下関市)に、関門海峡周辺の鯨の目撃情報などを提供するボランティアを募集

申し込みは、往復はがきに、住所氏名、年齢、電話番号を書いて、6月30日までに、下関市新水族館建設推進室「ホエール係」 ☎75010005下関市唐戸町4-1、☎0832-31局7500へ。

ひとくちメモ

介護保険業務の嘱託員を募集

職種は、窓口業務と訪問調査業務。いずれも、勤務先は各保健福祉センター。勤務時間は一日五時間。資格は、▼窓口 昭和34年8月3日～昭和54年8月2日生まれの人。募集は四十人程度。▼訪問調査 昭和14年8月3日～昭和54年8月2日生まれの人で、介護支援専門員の資格を持つか介護支援専門員の受験資格がある人(看護婦や保健婦、介護福祉士などの資格を持つ人)。募集は五十人程度。試験は、7月4日(日)、北九州大学(小倉南区北方四丁目)で。申し込みは、6月16日～25日。詳しくは、保健福祉局介護保険準備室 ☎582局2771へ。申込書は、各保健福祉センター介護保険係、各区役所出張所にもあります。

看護職員(嘱託)の募集

業務内容は、高齢者や乳幼児などの要介護者に対する訪問指導や健康教室の実施など。勤務先は、各保健福祉センターなど。資格は、保健婦か正看護婦の免許を持つ55歳以下の人。勤務は、おむね週三日で一日五時間程度。募集は十人程度。申し込みは、6月21日～30日。詳しくは、保健福祉局地域福祉課 ☎582局2488へ。

税務職員を募集

資格は、昭和54年4月2日～昭和57年4月1日生まれの人。第一次試験は、9月5日(日)。申し込みは、6月23日～30日。詳しくは、小倉税務署総務課 ☎583局1331か、最寄り税務署へ。

高齢者雇用開発実践事例等を募集

働く意欲のある高齢者の豊富な経験と能力を活かせる実践

事例や具体的な提案を募集

秀逸(二選)には、十万円を進呈募集は、7月31日まで。詳しくは、北九州市高齢者就業支援センター ☎541局0789へ。

裁判所事務官(三補)を募集

資格は、昭和53年4月2日～昭和57年4月1日生まれの人。第一次試験は、9月19日(日)。申し込みは、7月1日～9日。詳しくは、福岡地方裁判所事務局人事課 ☎092-781局3141内線3159へ。

優良な賃貸住宅を建設・経営する人を募集

いずれも申し込みは、6月15日～7月30日。詳しくは、建築都市局住宅計画課 ☎582局2592へ。

フリーマーケットの出店者を募集

7月4日(日)北九州博覧会開催二年前フェスティバルで開催される、フリーマーケットの出店者を募集します。会場は、JRスペースワールド駅前(八幡東区枝光、7月2日開業予定)

戦時資料収集のお願い

戦争の悲惨さと平和の尊さを後世に伝えるため、戦時資料被服品や手紙などの収集を行っています。寄贈いただけるものがありましたらご連絡を。募集は、7月15日まで。問い合わせは、保健福祉局地域福祉課 ☎582局2488か、各区役所まちづくり推進課へ。

北九州市少年少女合唱団の団員を募集

対象は、小・中学生。練習は、毎週土曜日午後2時30分～5時。戸畑市民会館(戸畑区千防一丁目)で。毎年の定期演奏会をはじめ、海外公演なども行っています。申し込みは、7月9日までに、教育委員会文化振興課 ☎582局2391へ。

グリーンパーク子ども動物園画コンクール

グリーンパーク(若松区)の動物園を中心とした園内風景を描いて(四つ切り画用紙、同園に提出してください。対象は、小学生以下の人。入園料が必要。応募は、7月1日～8月30日。詳しくは、グリーンパーク ☎741局5545へ。

新下関水族館のホエールボランティアを募集

関水水族館(下関市)に、関門海峡周辺の鯨の目撃情報などを提供するボランティアを募集します。申し込みは、往復はがきに、住所氏名、年齢、電話番号を書いて、6月30日までに、下関市新水族館建設推進室「ホエール係」 ☎75010005下関市唐戸町4-1、☎0832-31局7500へ。

松本清張研究奨励事業への企画を募集

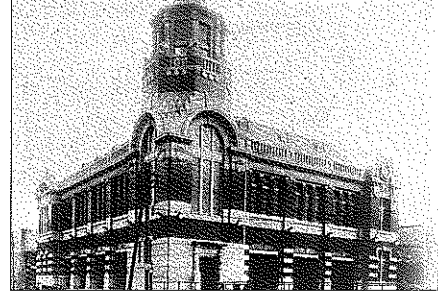
ジャンルを問わず、松本清張の作品や人物像を研究する活動や、その精神を継承する創造的で斬新な活動で、これから行うとするものを募集します。ただし、未発表に限りません。最優秀者(団体)には、研究奨励金(上限二百万円)を支給。応募は、所定の申込書、企画書、予算書を書いて、来年3月31日までに、松本清張記念館 ☎80310813小倉北区城内2-13、☎582局2761へ。応募要項、申込書は、各区役所まちづくり推進課などにもあります。

平成13年春に開館予定の新下関水族館

新下関水族館のホエールボランティアを募集



旧大阪商船ビル



「門司100年の歩み」写真集を販売中です。  
1冊700円。問い合わせは門司区役所総務課  
☎331局1881内線211へ。

編集 門司区役所まちづくり推進課  
☎331局1881(代表) ☎801-8510

門司中央公民館の講座と催し

問い合わせは、門司中央公民館 ☎332局0888へ。

①門司区芸術祭・謡曲大会

6月20日(日)午前10時～午後4時、門司文化センターで。入場無料。

素謡、連吟、仕舞などを披露します。

②門司ヤングセミナー

6月29日、12月14日のおおむ

周望学舎の宿泊研修

6月22日(火)～23日(水) (一泊二日)、年長者研修大学校「周望学舎」(小倉北区新高田二丁目)で。

対象は、門司・小倉北・小倉南区に住む60歳以上の人。先着四十五人。食事代等千五百円。六十円で寝間着をお貸しします。

なお、22日は午前10時に門司駅にバスで迎えに行きます。

内容は、「日本と中国の文化」「健康と生きがい」「地域のふれあいはい、我々の手で」をテーマに

ね毎週火曜日(全一)一回 午後7時～9時、門司中央公民館で。対象は、20歳～35歳の人。先着五十人。材料費等実費。

講座やレクリエーションを通して、仲間づくりをしませんか。申し込みは、6月18日から。

③ウイメンズ・カレッジ門司'99

7月10日～12月11日の毎週土曜日(全十七回)午前10時～正午(11月6日は午後2時～4時)、門司文化センターと梅光女学院短期大学(下関市向洋町)で。資料代等実費。

対象は、市内に住むか勤めている女性。定員百人(抽選)。

歴史を駆け抜けた女性たちの姿を文学から学び、短歌創作や和装本づくりに挑戦します。

申し込みは、往復はがきに、住所、氏名、年齢、電話番号を書いて、6月25日までに、門司中央公民館「ウイメンズ・カレッジ」

した講義とレクリエーション。申し込みは、6月18日から、周望学舎 ☎591局2626へ。

初心者と紙ちぎり絵教室

7月2日、23日の毎週金曜日(全四回)午後1時30分～3時30分、大里西部公民館で。先着三十人。材料費実費。

色鮮やかな和紙を使って季節を表現してみませんか。

申し込みは、6月22日から、大里西部公民館 ☎381局4927へ。

ジ門司'99」(☎801-0863 門司区栄町3-7)へ。

④デイキャンプ入門

7月11日(日)午前9時30分～午後3時、午前9時15分に小森江西小学校に集合、矢筈山キャンプ場で。材料費五百円。雨天中止。

対象は、これから野外活動を始める保護者。先着五十人。小学生以上の子ども同伴可。

内容は、飯ごう炊さん、テントの設営、ゲームやクラフトなど。申し込みは、6月18日から。

健康



門司保健福祉センター ☎331局1881(代)

マタニティスクール

7月1日(日)午前10時～午後1時、門司保健福祉センター別館(旧保健所)で。先着二十人。材料費五百円。

妊娠中の栄養の話と、調理実習を行います。

母子健康手帳を持つてどぞ。申し込みは、6月18日から、生活支援係 ☎内線451へ。

セツト検診

いずれも午後1時30分～3時、門司区医師会健診会館(小森江三丁目)で。なお、66歳以上の人などを対象にした無料の制度があります。

▼成人病・結核・肺がん検診 6月30日(水)、7月8日(日)。対象

林美美子氏講演会

6月27日(日)午前10時～正午、小森江西市民福祉センターで。林美美子氏の姪の林福江さんがお話しします。入場無料。

問い合わせは、門司区役所まちづくり推進課 ☎331局1881内線260へ。

男女共同参画地域フォーラム

7月1日(日)午後1時30分～3時

は、40歳以上の人。受診料千二百円(痰の検査は別に九百円が必要) ▼骨粗しょう症検診 6月30日(水)。対象は、18歳以上の女性。受診料千円 ▼歯ッピ

1検診 7月8日(日)。対象は、30歳以上の人。受診無料。問い合わせは、生活支援係 ☎内線453へ。

健康料理教室

7月6日(火)午前10時～午後1時、大里西部公民館で。先着十人。材料費四百円。

「ホウレン草のカレー」「うずら卵と野菜のサラダ」「かぼちゃゼリー」など四品の調理実習と栄養の話があります。

申し込みは、6月18日から、生活支援係 ☎内線451へ。

健康へのパスポート

7月21日(水)～10月6日(水)の十二回コース。▼門司保健福祉

「レディス」もじで。入場無料。

「北九州新時代へ向けて」さらなる挑戦」をテーマに、末吉典一・北九州市長が講演します。

問い合わせは、門司区役所まちづくり推進課 ☎331局1881内線260へ。

「レディス」の駆除を

夏はゴキブリが繁殖しやすい季節です。隣近所で話し合っ、ゴキブリ駆除を一齐にするとより効果があります。

駆除についての相談は、防疫所 ☎571局6636へ。

わいわい子育て相談

7月15日(木)午後1時15分～3時15分、門司保健福祉センター別館(旧保健所)で。

対象は、就学前までの心身の発達などに不安がある乳幼児とその保護者。定員六組(調整)。

相談無料。申し込みは、6月30日まで、生活支援係 ☎内線453へ。



胃がん検診

対象は、35歳以上の人。妊娠中の人などは受診できません。定員各日40人(調整)。受診料は、●35歳～39歳の人＝2900円 ●40歳～65歳の人＝900円。なお、66歳以上の人などを対象にした無料の制度があります。

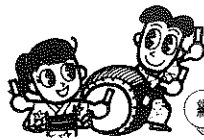
申し込みは、はがきに、住所、氏名、年齢、生年月日、性別、電話番号、希望月日と会場(第二希望まで)を書いて、7月15日までに、門司保健福祉センター生活支援係(☎801-8510 門司区清滝一丁目1-1、☎内線453)へ。

胃がん検診日程表 受け付けは、いずれも午前9時～11時。

日時	場所	日時	場所
7月30日(金)	柳西中学校	8月31日(火)	萩ヶ丘公民館
8月2日(日)	医師会健診会館	9月3日(日)	門司市民会館
6日(金)	白野江小学校	6日(日)	伊川白石医院前
10日(火)	藤松小学校	9日(日)	医師会健診会館
19日(水)	医師会健診会館	16日(木)	松ヶ江公民館
20日(金)	早鞆公民館	17日(金)	松ヶ江公民館
23日(月)	大里南小学校	20日(月)	医師会健診会館
24日(火)	東郷中学校	21日(火)	大里西部公民館
27日(金)	医師会健診会館		

医師会健診会館では、成人病検診も受診できます(料金別)。

編集：小倉北区役所まちづくり推進課 ☎582局3311 (代表)



## 金婚式の祝品を 差し上げます

対象は、今年9月15日現在、区内に引き続き三か月以上住み、婚姻年月日が昭和24年9月15日以前の夫婦(すでに祝品を受けとった夫婦は除く)。

申し込みは、申請書と戸籍抄本を持って、7月1日～30日に、小倉北区社会福祉協議会(小倉北区役所地域福祉係内 ☎571局5452)へ。

申請書は、同協議会と各地区民生委員宅にあります。

## 周望学舎の宿泊研修

6月22日(火)・23日(水)(一泊二日)、周望学舎(新高田二丁目)で。22日は、バスで迎えに行きます。▼午前10時20分～三萩野バス停(西日本銀行三萩野支店前) ▼午前10時25分～南小倉

## 法律人権特別相談

6月17日(木)・24日(木)、7月1日(木)の午後1時30分～4時30分、小倉北区役所東棟4階で。

対象は、小倉北・門司・小倉南区に住む60歳以上の人。先着四十五人。食事代等千五百円。寝間着を借りる人は別に六十円が必要。

「地域のふれあいは、我々の手で」「健康と生きがい」などの講義やレクリエーション。

申し込みは、6月18日から、周望学舎 ☎591局2626へ。

## 介護保険制度の 出前トーク

平成12年4月より介護保険制度が開始します。制度の内容を分かりやすく説明するため講師が伺います。

対象は、十人以上の団体。

期間は、8月31日まで。

申し込みは、小倉北区役所保健福祉センター介護係 ☎582局3433へ。

## 司法書士による お気軽法律相談

毎月第三水曜日(6月は16日)の午後1時30分～4時30分、西小倉市民福祉センターで。無料。

相談内容は、相続、売買、訴訟手続、サラ金など。

受け付けは、当日でもいいのですが、出来れば事前に西小倉市民福祉センター ☎592局1603に電話で予約をしてください。

詳しくは、当センターへ。

## 高齢者の 無料歯科健診

7月31日までに、区内の歯科医院(歯科医師会会員)で。

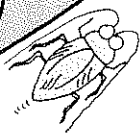
対象は、区内在住の60歳以上の人。受診者の中から特に健康な歯の人を表彰します。

問い合わせは、小倉歯科医師会 ☎581局0550へ。

## ゴキブリの駆除を!

夏は、ゴキブリが繁殖しやすい時期です。隣近所で一斉に駆除すると、より効果的です。

駆除の方法などについての相談・問い合わせは、防疫所駆除係 ☎571局6636へ。



## 居合道教室の生徒募集

居合の練習をしませんか。対象は、小学生以上の人。初心者歓迎。受講料月額2000円。

◆日時 毎週水曜日の午後7時～8時

◆場所 小倉北柔剣道場

◆申し込み 毎週水曜日の午後7時～8時に、小倉北柔剣道場(田町14-19、☎592局5209)へ来所してどうぞ。

## お元気ですか



小倉北保健福祉センター

## 幼児教室

7月15日(木)午前9時45分(受け付けは9時30分)から11時45分、小倉北区役所東棟3階で。対象は、1歳から就園前の幼児とその保護者。無料。

子どもとの上手な接し方や食事の話や試食など。母子健康手帳を持ってどうぞ。

## 胃の集団検診

いずれも、午前9時30分～11時。▼7月14日(木)今町市民福祉センター ▼21日(木)高坊団地集会所 ▼28日(木)

## 成人病・結核・肺がん検診

いずれも、午後1時30分～3時。▼毎週木曜日 小倉北区役所東棟3階 ▼7月8日(木)南小倉市民福祉センター ▼15日(木)

## 痴呆について 考えよう

講演会を三回シリーズで行います。どなたでもどうぞ。入場無料。痴呆について正しく理解し、介護者体験談を交え介護方法を学びましょう。

時間は、いずれも午後1時30分～3時30分。▼第一回「痴呆ってどんな状態?」 6月25日(金)、西小倉市民福祉センター

▼第二回「痴呆の対処方法」 10月22日(金)、西小倉市民福祉センター

▼第三回「痴呆の予防」 来年1月28日(金)、南小倉市民福祉センター。

## こくら北 男女共同参画地域フォーラム

共に生きる社会を目指し、身近な問題について、お話と意見交換を地域でします。どなたでもどうぞ。参加無料。

●7月8日(木)午後2時30分～4時、女性センター「ムーブ」=「北九州新時代に向けて～さらなる挑戦」をテーマに、末吉興一・北九州市長が講演します。

●7月15日(木)午前10時～正午、日明公民館=シンポジウム「生きがいさがし～すてきな仲間とパートナーシップ」。

問い合わせは、小倉北区役所まちづくり推進課 ☎582局3335へ。



# 小倉南区版

白山(全教富士)

編集：小倉南区役所まちづくり推進課  
☎802-8510 ☎951局4111(代表)

## ゴキブリ駆除は、お早めに！

夏はゴキブリが繁殖しやすい時期です。隣近所で  
一言に駆除を行うと、より効果的です。  
駆除の方法などについての相談・問い合わせは、  
防疫所駆除係☎571局6636へ。



□市政だよりに掲載したあなたの写真を差し上げます。申し込みは、広報室広報課☎582局2236へ □本紙は再生紙を使用しています □印刷 株式会社ゼンリンプリンテックス阿司区 ☎9903001F

## 周望学舎の宿泊研修

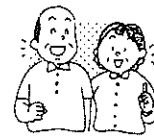
対象は、小倉南・門司・小倉  
北区に住む60歳以上の人。先着  
四十五人。食事代等千五百円。  
希望者には、六十円で寝間着を

お貸しします。

【日程】 6月22日(火)・23日(水)  
(泊二日)、周望学舎(小倉北  
区新高田二丁目)で。  
なお、22日は、バスで迎えに  
行きます。

▼午前10時20  
分

分II萩野パ  
ス停(西日本  
銀行三萩野支  
店前) ▼10  
時25分II南小  
倉駅前(踏切横)。



内容は、「地域のふれあいは、  
我々の手で」「日本と中国の文  
化」「健康といきがい」の講義と  
レクリエーション。

申し込みは、6月18日から、  
周望学舎☎591局2626へ。

## ミニミニサポート ハローワーク

対象は、家事・育児・介護と  
仕事(パートタイム)の両立を  
希望する人。

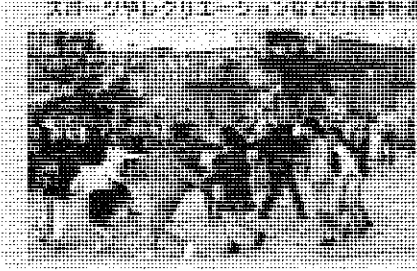
職業  
相談・  
紹介・  
情報提  
供を行  
います。

【日程】 7月8日(木)午前10時  
～午後3時30分、小倉南市民セ  
ンターで。



午前中は混雑が予想されます  
ので、午後の時間もご利用くだ  
さい。  
問い合わせは、北九州サポー

## ヤングライフ講座「魅力ある社会人への道」



対象は、18歳以上の  
人。結核検  
診は年齢制限がありません。受  
診料千二百円。66歳以上の人な  
どを対象にした無料の制度があ  
ります。  
【日程】 時間はいずれも、午  
後1時30分～3時。▼6月30  
日(水)II南曾根公民館 ▼7月1  
日(木)II両谷公民館 ▼7日(水)II  
吉田公民館 ▼毎週水曜日II小  
倉南市民センター。  
問い合わせは、生活支援係内  
線458へ。

## 無料歯科健診

対象は、小倉南区に住む60歳  
以上の人。

【日程】 7月31日(土)までに、  
区内の歯科医院(歯科医師会会  
員)でどうぞ。

なお、受診者の中から健康な  
歯の人を表彰します。

問い合わせは、小倉歯科医師  
会☎581局0550へ。

## 健康 だより



小倉南保健福祉センター  
☎951局4111(代表)

### 成人病 結核 肺がん 検診

対象は、  
40歳以上の  
人。結核検  
診は年齢制限がありません。受  
診料千二百円。66歳以上の人な  
どを対象にした無料の制度があ  
ります。

【日程】 時間はいずれも、午  
後1時30分～3時。▼6月30  
日(水)II南曾根公民館 ▼7月1  
日(木)II両谷公民館 ▼7日(水)II  
吉田公民館 ▼毎週水曜日II小  
倉南市民センター。  
問い合わせは、生活支援係内  
線458へ。

### 骨粗しょう症検診

対象は、  
18歳以上  
の女性。受診料千円。66歳以上  
の人などを対象にした無料の制  
度があります。

【日程】 7月7日(水)午後1時  
30分～3時、小倉南市民センタ  
ーで。

事前予約不要。一年以内の成  
人病検診などの結果票があれば  
持ってきてください。

問い合わせは、生活支援係内  
線458へ。

### 健康料理教室

7月15日  
(木)午前10時  
～午後0時30分、小倉南市民セ

センターで。先着二十五人。材料  
費等四百円程度。  
「ふれあい深める、親子でクッ  
キング」をテーマにしたお話しと  
「ほうれん草カレー」「豆腐入り花  
シユウマ  
イ」「ウズ  
ラ卵と野  
菜のサラ  
ダ」「カボ  
チャゼリ  
」の四品の調理実習です。  
申し込みは、6月17日から、  
生活支援係内線458へ。



### 食品衛生責任者 養成講習会

対象は、  
飲食店等の  
営業者や従  
業員。先着八十人。テキスト代  
等三千円。  
資格者がいない施設は、必ず  
受講してください。

【日程】 8月24日(火)午前9時  
30分～午後4時30分、小倉南市  
民センターで。  
申し込みは、6月17日から、  
総合相談係(内線489)へ来  
所してください。

### 精神保健福祉 酒害相談

対象は、  
精神的な悩  
みでお困り  
の人や家族。秘密は固く守りま  
す。無料。事前に電話で予約を  
してください。

【日程】 毎月第一四火曜日(6  
月は22日、7月は13日・27日)の  
午後1時30分～3時、小倉南保

健康福祉センターで。  
申し込みは、総合相談係(内  
線481)へ。

### 老人精神保健 福祉相談

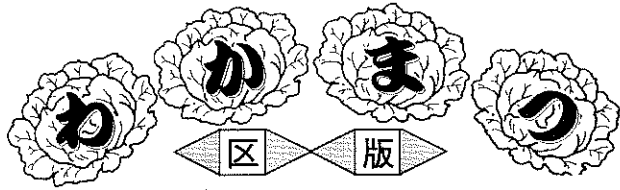
の診断  
の予防介  
護の方法などの相談に応じま  
す。無料。事前に電話で予約を  
してください。  
【日程】 毎月第四火曜日(6  
月は22日、7月は27日)、午後  
1時30分～3時、小倉南保健福  
祉センターで。  
申し込みは、総合相談係(内  
線481)へ。

### 4・7か月児の 離乳食指導

離乳食に  
ついてのお  
話と、実演  
試食を行います。無料。  
【日程】 7月6日(火)午後1時  
30分～2時、小倉南市民センタ  
ーで。  
問い合わせは、生活支援係(内  
線457)へ。

### わいわい 子育て相談

毎月第二  
木曜日(7  
月は8日)  
午後1時～1時20分、小倉南保  
健康福祉センターで受け付け。  
乳幼児(小学校入学前)の心  
や体の発達、運動や言葉などで  
気になることに、小児科医など  
が相談に応じます。無料。事前  
に電話で予約をしてください。  
申し込みは、生活支援係(内  
線440)へ。



6月15日号  
編集/若松区役所  
まちづくり推進課  
☎761局5321(代)



あじさい(高塔山公園)

## 津軽三味線 コンサート

6月26日(土)午後7時～9時、赤崎市民福祉センターで。

どなたでもどうぞ。先着70人。入場料700円(ワイン、軽食事代)。



津軽三味線シンガー  
ソングライター・鹿野  
永勝さんの演奏とワイ  
ンをお楽しみください。

申し込みは、6月18  
日から、赤崎市民福祉  
センター☎751局1900

▲鹿野永勝さんへ。

## 男女共同参画フォーラム

いずれも時間は午前10時～正午。「」内はテーマ。どなたでもどうぞ。参加無料。

### ★地域フォーラム

▶6月23日(水)=古前公民館。講演「ともに生きる社会を豊かに」当日先着100人

▶28日(月)=若松中央市民福祉センター。講演「21世紀の環境づくりを目指して」当日先着150人

▶7月5日(月)=赤崎市民福祉センター。パネルディスカッション「子どもの問題を考える～家庭、地域、学校の教育力を～」当日先着150人

▶9月4日(土)=深町市民福祉センター。講演「ともに考える子どもたちの未来～子育て・・・今と昔～」当日先着150人。

▶9月4日(土)=深町市民福祉センター。講演「ともに考える子どもたちの未来～子育て・・・今と昔～」当日先着150人。

▶9月4日(土)=深町市民福祉センター。講演「ともに考える子どもたちの未来～子育て・・・今と昔～」当日先着150人。

### ★全体フォーラム

7月24日(土)、若松市民会館小ホールで。市長講演「北九州新時代に向けて～さらなる挑戦を～」当日先着150人。

問い合わせは、若松区役所まちづくり推進課☎761局5321内線262へ。

## 薬剤散布にご協力を

7月22日(木)・23日(金)の午前5時30分～日没に、若松区大字頓田・弘川・大鳥居の区域内の水田地帯で、ラジコンヘリコプターによる薬剤散布を行います。

人体や建物に危険が及ばないよう、十分に注意して行います。なお、薬剤散布中は近くに係員がいます。何かありましたらおたずねください。

問い合わせは、J A北九州若松支店☎741局1121へ。

## ゴキブリの駆除を

夏はゴキブリが繁殖しやすい時期です。

隣近所で話し合ってゴキブリ駆除を一斉にすると、より効果があります。

駆除の方法などの相談は、防疫所西部駆除係☎631局6030へ。



## 区民集会と映画の上映 社会を明るくする運動

7月1日(木)午後2時～3時30分、若松市民会館で。

どなたでもどうぞ。参加無料。

犯罪の予防や非行防止の一環として、映画の上映や街頭での広報活動を行います。

問い合わせは、若松区役所まちづくり推進課☎761局5321内線258へ。



## 航空教室(サマータイム・イン・アシア)参加者募集

7月26日(月)～28日(水)(2泊3日)航空自衛隊芦屋基地(遠賀郡芦屋町)で。

対象は、中学生および高校生。定員30人(抽選)。参加料実費。

内容は、航空機(CH-47Jヘリコプター)の体験搭乗、管制塔などの見学、航空機模擬操縦装置への試乗、隊内生活体験など。

申し込みは、7月9日までに、航空自衛隊芦屋基地☎223局0537へ。



## 子育て教室

7月8日(木)午前10時45分～11時45分、高須児童館で。

対象は、未就学児とその保護者。無料。

「いざ!というとき応急手当」をテーマに、救急隊員が応急手当の指導を行います。

問い合わせは、若松保健福祉センター生活支援係☎761局5321内線438へ。

## 若松ファン倶楽部通信 第2号 ～高塔山を考える～

5月8日(土)に第2回若松ファン倶楽部が開催されました。今回のテーマは『高塔山を歩こう』。実際に山を歩きながら、その魅力と課題について考えました。

### 高塔山を考える様々な視点が浮かびました。

- ☞ 歩きにくい
- ☞ 手入れが行き届いてない
- ☞ 木々が茂りすぎて、眺望・見通しが悪い
- ☞ 案内板等がなく、全体がわかりにくい
- ☞ 休憩場所が少ない などなど



▲6グループに分かれての高塔山歩きの様子

なお詳しくは、若松区役所や区内の市民福祉センターに若松ファン倶楽部通信をおいていますのでご覧ください。今後は、いよいよ高塔山整備に関する提言書づくりに向け、具体的な検討を行っていきます。

ご意見・ご提案のある方は下記事務局まで郵送又はファクスでお送りください。ファン倶楽部での検討資料とさせていただきます。

### ◆ご意見・ご提案の送付先

若松区役所まちづくり推進課内 若松ファン倶楽部事務局

☎808-8510 若松区浜町一丁目1-1

☎761局5321内線262 FAX761局3490へどうぞ。

□市政だよりに掲載したあなたの写真を差し上げます。申し込みは、広報室(報課)☎582局2236へ

□本紙は再生紙を使用しています

□印刷

株式会社センリンプリンテックス(株) 同区

☎9903001F

生まれ！ちびっ子

### 八幡東区 公立幼稚園まつり

参加無料!

日時 6月19日(土)午前  
10時～11時30分  
場所 八幡東体育館  
(中央三丁目)  
内容 魚つりゲーム、風船バレー、  
輪投げ、工作コーナーなど  
\*上靴を持ってどうぞ。



問い合わせ 八幡東幼稚園 ☎652局2087

- 八幡東区役所市民ホールの催し  
人形で綴る昭和の歴史展 7月5日(月)～16日(金)。戦前・戦中・戦後の市民のくらしを手作りの布人形で紹介します。
- 料理栄養講習会

時間は、いずれも午前10時～午後1時。  
▶ 7月3日(土)・17日(土)・31日(土)=枝光南市民福祉センター ▶ 7月10日(土)・24日(土)、8月7日(土)=槻田市民福祉センター。  
どなたでもどうぞ。先着各回20人程度。受講料1回につき500円。  
託児は事前に予約をしてください。  
内容は、生活習慣病(成人病など)予防のためのお話と調理実習。  
申し込みは、6月18日から、八幡東保健福祉センター生活支援係 ☎671局0801内線435へ。

### ● 子育てセミナー

7月7日～10月6日の毎月第1水曜日(全4回)午前10時～正午、八幡大谷公民館で。  
対象は、子育て中のお母さんやお父さん。先着20組。受講無料(おやつ代実費)。  
託児は事前に予約をしてください。  
絵本の選び方や読み方、子どものほめ方



## やはた東区版

編集 八幡東区役所まちづくり推進課  
〒815-8510 八幡東区(代表)  
印刷所 印刷所(代表)  
〒815-8510 八幡東区(代表)

## ご存じですか? リサイクルライブラリー

右の写真をご覧ください。実はこれ、八幡東区役所市民ホールにある、図書コーナーのことなんです。

置いてある本は、読み終わった文庫本などを再利用したもので、お持ち帰りも自由です。  
ご家庭で眠ったままの本がありましたら、ぜひ、この「ライブラリー」の仲間に入れてください。  
皆さんのご利用とご協力をお待ちしています。



問い合わせは、八幡東区役所総務課 ☎671局0801内線203へ。

やしかり方などを学びます。  
申し込みは、6月20日から、八幡大谷公民館 ☎661局1092へ。

### ● 骨粗しょう症検診

毎月第2月曜日(7月は12日)の午後1時～2時30分、西日本産業衛生会(山王一丁目)で。  
対象は18歳以上の女性。受診料1000円。  
なお、66歳以上の人などを対象にした無料の制度があります。  
問い合わせは、八幡東保健福祉センター生活支援係 ☎671局0801内線433へ。



### ● 高齢者服薬無料相談

毎月第2火曜日(7月は13日)午後1時～4時、八幡東区役所で。  
対象は、おおむね65歳以上の人とその家

族。定員6人(調整)。  
薬の飲み方や薬についての疑問などに、薬剤師が応じます。  
申し込みは、相談日の4日前(7月は9日)までに、八幡東保健福祉センター総合相談係 ☎671局4800へ。

### ゴキブリの駆除を

夏はゴキブリが繁殖する季節です。隣近所で話し合って、一斉に駆除を行うと、より効果が上がります。  
駆除の方法などについての相談は、防疫所西部駆除係 ☎631局6030へ。

### 無 料 相 談

問い合わせは、八幡東区役所まちづくり推進課 ☎661局0039へ。  
行政相談 6月17日(木)・24日(木)、7月1日(木)の午前10時～午後3時、八幡東区役所で。  
国や県の業務に関する相談に応じます。  
法律人権特別相談 7月9日(金)午後1時～4時、八幡東区役所で。  
金銭・土地・家屋・親族問題などに、弁護士、人権擁護委員、法務局職員が応じます。  
交通事故相談 6月21日(月)午前9時～午後4時、八幡東区役所で。  
損害賠償、示談などの相談に応じます。  
年金相談 毎週火曜日の午前10時～午後4時、八幡東区役所で。  
厚生年金の相談にも応じます。  
高齢者職業相談(55歳以上) 毎週月曜～金曜日の午前9時～午後4時、八幡東区役所で。  
心配ごと相談 毎週火曜・水曜・金曜日の午前10時～午後3時(6月25日(金)は弁護士相談日のため、午後1時～4時に変更)、八幡東区社会福祉センター(区役所南側)で。

### まちの話題

## きれいな川で、心もきれい!

「我が故郷は、我らできれいに!」と、5月29日、「大蔵板櫃川一斉清掃」が行われました。大蔵小学校、祝町小学校の子どもたちや住民のみなさんなどが、額に汗してゴミを拾い、川も心もきれいさっぱり! きっと、魚たちも喜んでいでしょう。



▲きれいになるって気持ち良いネ!

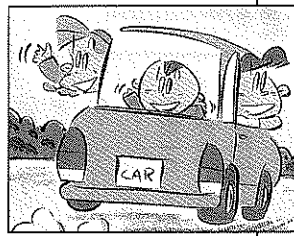


▼ゴミはどこだ?

□ 市政だよりに掲載したあなたの写真を差し上げます。申し込みは、広報室広報課 ☎582局2236へ  
□ 本紙は再生紙を使用しています  
□ 印刷 株式会社 センシブプリンテックス(西宮区) ☎9903001F

パワーウィンドーにご注意を!

簡単な操作で窓の開閉ができるパワーウィンドー。便利な一方で、事故の報告も増えてきています。「パワーウィンドーの操作前には、十分に目で確認する」「子どもや幼児がパワーウィンドーを操作できないようロック機能を使用する」「車を離れる時は必ずキーを抜いて子どもと一緒に連れていく」などのご注意を。



こんにちは健康さん

★成人病・結核・肺がん検診

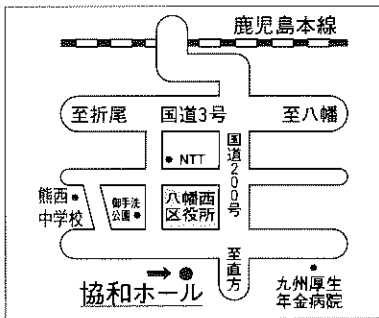
いずれも午後1時30分～3時。▶7月1日(木)・21日(水)・28日(水)=協和ホール(八幡西区役所南側・位置図は下記) ▶7日(水)=春日台公民館 ▶8日(木)=星和町公民館 ▶15日(木)=引野市民福祉センター ▶22日(水)=八見公民館。なお、表示のある病院・医院(胸部X線撮影と痰の検査は除く)でも行っています。

対象は、40歳以上の人。ただし、結核検診は年齢制限がありません。

受診料1200円(痰の検査は別に900円)。66歳以上の人などを対象にした無料の制度があります。

内容は、問診、血圧測定、肝・腎機能検査、総コレステロール・貧血・血糖検査、胸部X線間接撮影など。なお7月21日のみ無料歯科検診があります。

問い合わせは、八幡西保健福祉センター生活支援係☎642局1441内線436へ。



どうしました? 無料相談

問い合わせは、八幡西区役所まちづくり推進課☎642局0039へ。

法律人権特別相談 7月2日(金)午後0時30分～4時、黒崎消費生活センター(メイト黒崎6階)で。先着45人。弁護士などが面談。

交通事故相談 6月22日(火)午前9時～午後4時、八幡西区役所。

行政相談 毎週木曜日の午前10時～午後3時、八幡西区役所。

心配ごと相談 毎週水曜～金曜日の午前10時～午後3時、八幡西市民センターで。6月23日(水)午後1時～4時(受け付けは、午前10時から、先着18人)は、弁護士が面談。

高年齢者職業相談(55歳以上) 毎週月曜～金曜日の午前9時～午後4時、八幡西区役所。

年金相談 いずれも午前10時～午後4時。▶毎週水曜日=八幡西区役所 ▶毎月第1木曜日=八幡南出張所 ▶毎月第3木曜日=折尾出張所。

西★事★記

■おじいちゃん、おばあちゃんのための子育て講座

7月13日(火)・27日(火)、8月10日(火)・24日(火)、9月14日(火)・28日(火)の午前9時30分～正午(7月13日は午後1時～4時)、木屋瀬公民館で。先着25人。

対象は、八幡西区に在住し、6回とも受講できる人。受講無料(材料費実費)。内容は、講話、保育所実習、おやつづくり、沐浴実習など。

申し込みは、6月21日から、八幡西保健福祉センター生活支援係☎642局1441内線438へ。

■献血のお願い

6月22日(火)午前9時30分～11時、則松東公民館で。

対象は、16歳～69歳(ただし65歳以上の方は、60歳～64歳の間に献血経験があること)。

問い合わせは、八幡西保健福祉センター地域福祉係☎642局1441内線462へ。

■男女共同参画地域フォーラム

6月26日(土)午後1時30分～3時30分、本城市民福祉センターで。参加無料。

男女共同参画社会について考える地域フォーラムを開きます。

内容は、「家庭における男女共同参画の実現をめざして」をテーマにしたシンポジウム。

問い合わせは、八幡西区役所まちづくり推進課☎642局1441内線260へ。

■有害鳥類の駆除にご注意ください

6月20日～7月31日の日の出から日没まで、畑、金剛、笹田の各地区の山間部で、農作物に被害をもたらすカラスヤドバトなどの有害鳥類を、銃器を使って駆除します。

特にお子さんにはご注意ください。

問い合わせは、西部農政事務所☎693局9912へ。

■ゴキブリ駆除の方法教えます

夏はゴキブリが繁殖しやすい時期です。隣近所で一斉に駆除すると効果があがります。

ります。

駆除の方法などの問い合わせは、防疫所西部駆除係☎631局6030へ。

■相談とおたのしみ会

問い合わせは、いずれも穴生公民館☎641局6026へ。

半日無料相談 6月17日(木)午前10時～正午。「生きがい相談」「家庭教育なんでも相談」「保健・福祉よろず相談」「母と子の健康相談」。

絵本とおたのしみ会(参加無料) 6月26日(土)午前10時30分～11時30分。絵本の読み聞かせ、腹話術、紙しばい。

■「暑中見舞いの書き方」講座

7月1日(木)午後1時～3時、香月公民館で。先着30人。受講無料。

対象は、20歳以上の人。

割りばし、墨汁、はがき大の紙(数枚)を持ってきてください。

申し込みは、6月22日から、香月公民館☎617局0203へ。

■あじさいコンサート・イン・くまにし

6月26日(土)午後1時30分～4時、熊西小学校体育館で。入場無料。

出演は、北九州アカデミー少年少女合唱団、山内徹さん(ポピュラー、ジャズなどのギター演奏)。

問い合わせは、熊西公民館☎641局3407へ。

■としょかんの「おたのしみ会」

6月26日(土)午前10時30分～11時40分、八幡南こどもと母のとしょかんで。

参加無料。

内容は、絵本の読み聞かせ、紙しばい、紙工作。

問い合わせは、八幡南こどもと母のとしょかん☎618局8441へ。

■航空教室「サマータイム・イン・アシア」

7月26日(月)～28日(水)(2泊3日)、航空自衛隊芦屋基地(遠賀郡芦屋町)で。

対象は、中学生および高校生。

定員30人(抽選)。参加料実費。

内容は、航空機搭乗体験、航空機・管制塔見学、隊内生活体験など。

申し込みは、7月9日までに、航空自衛隊芦屋基地☎223局0537へ。

「金山川アートギャラリー」絵画制作者募集 参加無料

募集人数 先着70人(サイズは、縦1.8m、横3.6m。用紙、絵の具は後日支給。テーマは自由です)。

展示会場 金山川河岸(三ヶ森)。

展示期間 9月16日(木)～10月16日(土)。

表彰 金山川ふるれあいまつり期間中、まつり会場で表彰します。

申し込み 6月18日から、金山川アートギャラリー実行委員会☎612局2549へ。

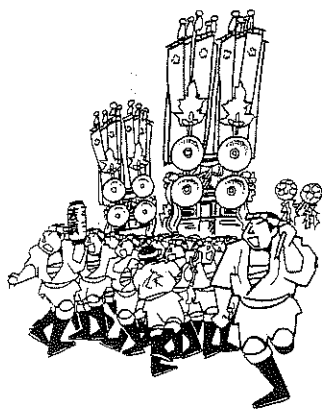


## ◆戸畑祇園大山笠写真展

6月29日(火)～7月4日(日)の午前9時30分～午後5時30分(入場は5時まで)、北九州市立美術館市民ギャラリーで。どなたでもどうぞ。入場無料。

平成10年度の「戸畑祇園大山笠」の写真展。つばはら露蔵い、お汐井汲み等、普段一般にはあまり知られていない舞台裏から競演会までの写真のほか、提灯、法被、切り幕等を展示します。また最終日には午前11時と午後3時の2回、祇園太鼓の実演を行います。

問い合わせは、戸畑区役所まちづくり推進課☎871局1501内線260へ。



## ◆熟年女性のいきいき学習会

7月1日(木)午後2時～3時30分、戸畑病院3階研修室で。

対象は、35歳以上の女性。参加無料。更年期の身体的・精神的变化を知り、いきいきと過ごせるよう学習します。

申し込みは、戸畑病院☎871局6025内線406へ。

## 文庫本やーい



読み終わった人から読みたい人へリサイクル。それが、戸畑区役所市民ロビーの「ふれあい文庫」です。家庭で不要になった文庫本をお持ちください。

問い合わせは、戸畑区役所まちづくり推進課☎881局0039へ。

## ◆ゴキブリの駆除をしましょう

夏はゴキブリが繁殖しやすい時期です。隣近所で話し合って、ゴキブリ駆除を一斉にすると、より効果があがります。



駆除の方法などの相談は、防疫所西部駆除係☎631局6030へ。



## はんごう スマイル

### ◆高齢者の歯の無料健診

7月31日(土)まで、戸畑区内の歯科医院で、歯の無料健診を行っています。対象は、おおむね70歳以上の人。なお、80歳以上で歯が20本以上ある人には、選考のうえ賞状と記念品を贈呈します。

問い合わせは、戸畑歯科医師会☎871局5185へ。

### ◆セット検診で健康チェック

6月23日(火)＝大谷市民福祉センター、7月7日(火)＝中原公民館で。いずれも時間は午後2時～3時30分。

▶成人病・結核・肺がん検診 対象は、40歳以上の人(胸部X線撮影は年齢制限がありません)。料金は1200円(痰の検査は別に900円が必要)。

料金は、66歳以上の人などを対象にした無料の制度があります。

▶歯科検診(大谷市民福祉センターのみ)

対象は、30歳以上の人。無料。

問い合わせは、戸畑保健福祉センター生活支援係☎871局1501内線434へ。

### はじめてのパパ、ママへ

### ◆マタニティー教室

対象は、はじめてお母さんやお父さんになる人。戸畑保健福祉センターで。母子健康手帳と筆記用具を持って参加してください。

▶7月6日(火)午後1時30分～3時。

実習「楽しい妊婦体操でリフレッシュ」運動のできる服装で。

▶7月13日(火)午前10時～正午。

調理実習「ママのための栄養レッスン」電話で事前に予約を。材料費500円。エプロン、ふきん(2枚)を持ってどうぞ。

▶8月3日(火)午後1時30分～3時。

「子育ては胎教から」をテーマにしたお話しと、新米ママとの交流会。

問い合わせは、戸畑保健福祉センター生活支援係☎871局1501内線447へ。

### ◆献血にご協力を

7月1日(木)午前10時～午後4時、中本町商店街セビロ屋前で。対象は、16歳～69歳の人。

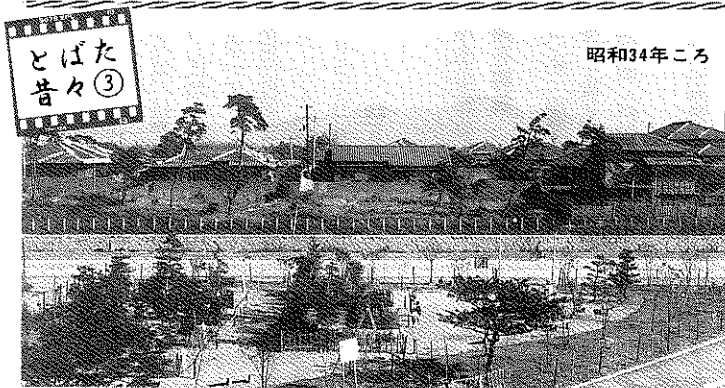
問い合わせは、戸畑保健福祉センター地域福祉係☎871局1501内線461へ。

□市政だよりに掲載したあなたの写真を差し上げます。申し込みは、広報室広報課☎582局2236へ

□本紙は再生紙を使用しています

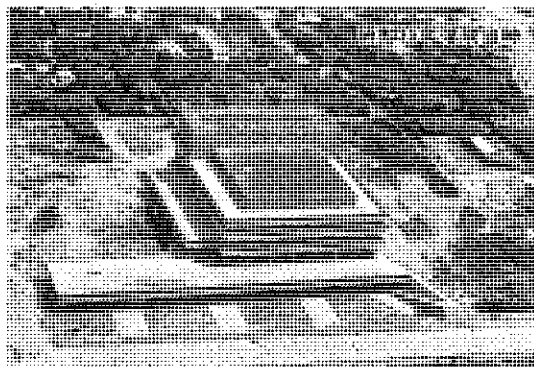
□印刷 株式会社 センリンプリンテックス 印刷

☎9903001F



上の写真は、昭和34年ころの戸畑市民会館付近です。当時は、明治鉱業株式会社の社宅が建っていました。

右の写真は、昭和35年11月に完成した「戸畑市民会館」です。落成記念には「関西歌舞伎舞踊公演」が、華やかに催されました。舞台設備、音響設備、観客席などを十分に備え、当時は「文化の殿堂」と呼ばれていました。



### ～とばた写真BANK～

戸畑の古い写真を貸し出します

貸し出し無料。申し込みは、戸畑区役所まちづくり推進課☎871局1501内線261へ。