

市政だより

またまゆら

平成11年

10/15

No.868

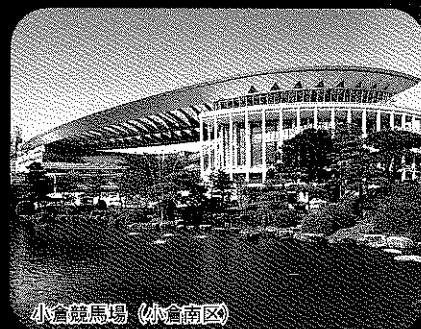
●発行・編集 北九州市広報室広報課 ☎803-8501 北九州市小倉北区城内1番1号 ☎582局2236 FAX591局0141



東京第一ホテル小倉 (小倉北区)



オープンモールお城通り (小倉北区)

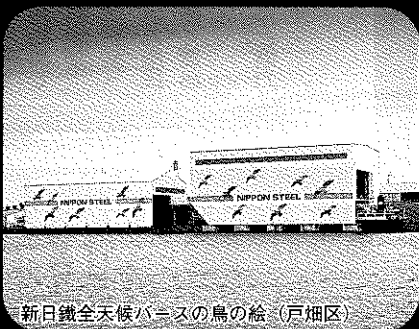


小倉競馬場 (小倉南区)

個性的で美しい街がいい



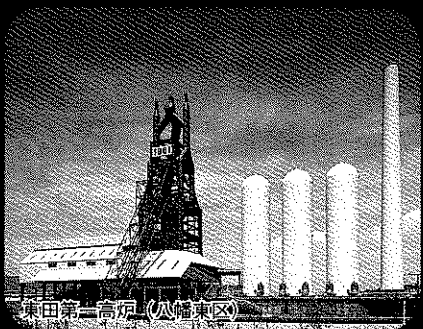
八幡東田緑地 (八幡東区)



新日鐵全天候パースの鳥の絵 (戸畑区)



志井リハイツ第三住宅管理組合 緑のまちづくり活動 (小倉南区)



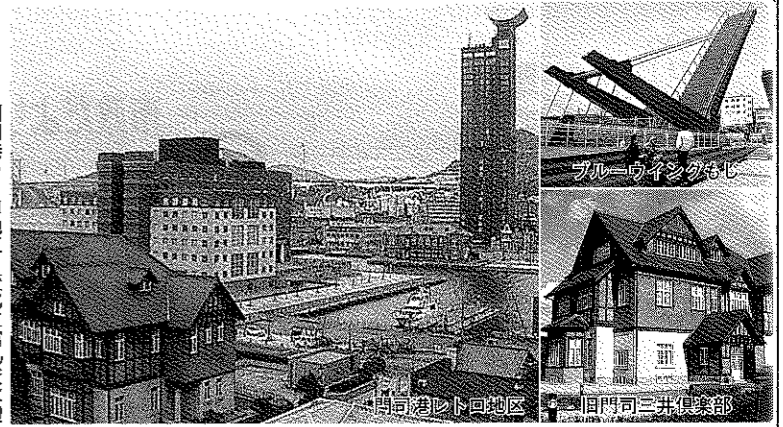
東田第一高炉 (八幡東区)

特集 都市景観

最近北九州市の景観、良くなってきたと思いませんか? 「快適さ」や「美しさ」を考えたまちづくりにより、個性的で魅力的な美しい場所、憩える場所が随分と増えてきています。

「北九州市都市景観賞」は、そんな、個性的で魅力的な都市景観の向上に役立っている建物や屋外広告物などを表彰してきた「建築文化賞」「緑の街かど賞」「都市の色彩賞」を合わせて新たにスタートした制度です。市民の皆さんに景観への意識をさらに高めてもらおうという目的で創設されたもので、第一回の今年度は、写真の六か所一団体を選出。今後二年に一度実施していく予定です。

今回は、この「都市景観」について考えてみたいと思います。



生まれ変わった灰色の街

高度経済成長期に工業を主産業として発達してきた北九州市。雑然とした街並みや工場から吐き出される煙のイメージで、かつては「灰色の街」というありがたくない呼び方もされました。しかし近年、そうした経済性や機能性に重点を置いた街づくりの反省から「快適さ」や「美しさ」も考えた街づくりが行われるようになってきました。

紫川の治水と水辺を生かした街づくりを行う「紫川マイタウン・マイリバー整備事業」や、鉄道・道路の沿線を花と緑で飾る「花と緑の重窓景観整備事業」、散歩や魚釣りを気軽に楽しめる水際線の整備を進めている。問い合わせは、港湾局振興課☎321局5958へ。

民に親しまれる水際線づくり事業などを進めています。また、「私たちの街をこんなふうになりたい」といった思いを形にする「地区計画制度」(3頁参照)なども、景観に配慮した取り組みを行っています。

景観づくりの窓口を設置

北九州市では、総合的な景観づくりの窓口として「都市美デザイン室」を設けています。ここでは「都市景観条例」(3頁参照)により、都市景観整備地区の指定や歴史的建造物の保存などを行っています。また、工場地域のイメージアップを図るための「カールネットサンス計画」(3頁参照)や市の都市景観づくりの基本的考え方などを決定する「街並みデザイン委員会」、公共事業などのデザイン面で計画段階から助言を行う「景観アドバイザー制度」などを採り入れています。

また今年度から、美しい景観づくりに貢献した建物などを「北九州市都市景観賞」(表紙参照)により表彰しています。

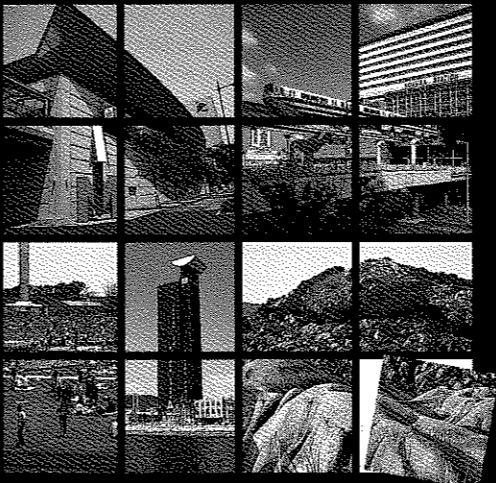
愛する街をもっと魅力的にする

しかし、市が行っている事業は、「快適さ」「美しい」都市景観づくりのきっかけに過ぎません。「快適さ」「美しい」都市景観づくりは、市民や事業者、市が、自分たちで進めることを考え、協力しながら進めていくことが必要です。

みなさんも花を植える、清掃をするといった身近なところから始めてみては、そんな活動の積み重ねが、より良い景観をつくり出します。そして、美しい景観は、街の主役である市民一人ひとりが、生き生きと輝く舞台となるはずです。

私たちの愛する街を、もっと魅力的に愛着させてみませんか。

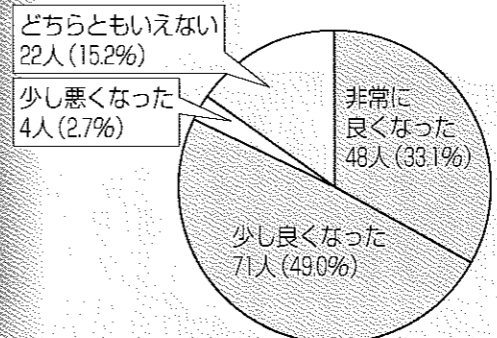
快適で美しい街へ



特 都市景観

問い合わせ
建築都市局都市美デザイン室
 ☎582局2595

問 現在の北九州市の都市景観を、10年前(昭和63年ごろ)と比べてどう思いますか



平成10年度都市景観に関する市政モニターアンケートより(149人中145人回答)

北九州市の都市景観良くなったが82.1%

市が行った「都市景観に関するアンケート」では、「北九州市の都市景観を、10年前(昭和63年ごろ)と比べてどう思いますか」という質問に、82.1%の市民が良くなったと答えています。近年、魅力ある景観が増えたことや生活に身近な部分の整備が進んだことが、評価につながっているようです。

また、「北九州市には市を代表するような都市景観があると思いますか」という質問には、53.1%の人が「ある」と答え、その人たちに具体的な地区や場所を尋ねたところ、「門司港リトロ地区」「小倉駅周辺」「小倉城周辺」などが挙げられています。

地区計画制度

「街をこんなふう」に「を形にします」

「私たちの街をこんなふうにした」といった思いを形にする制度で、イメージする将来の街に合わせて、建物の用途や高さ、敷地の規模、垣さの構造などに「一定のルール」を定め、そのルールに沿って街づくりを行うものです。現在四十二の地区で定められています。

この制度を活用した事例の一つが「八幡西区鉄竜二丁目地区」です。最大の特徴は、道路に面した塀を生け垣とし、建物側に五十センチ引いたこと。それにより緑豊かなゆたたりとした道路空間ができました。また、屋根はこう配のあもものに統一し、建物の高さなども定めています。

問い合わせ 建築都市局都市計画課☎582局2451



▲八幡西区鉄竜二丁目地区

北九州市都市景観条例

北九州市が持つ自然や歴史を生かした、北九州市らしい個性のある都市景観をつくり、育てることを目的に、昭和59年につくられた条例です。次の四つの柱で構成されます。

都市景観整備地区の指定
 地域の特性を生かした個性豊かな美しい街づくりを進めるために、計画的に景観整備していく必要がある地区を指定しています。

指定するとき、市はそこに住む人たちの意見を反映して、それぞれの地区ごとに「地区景観整備方針」(街並みづくりの目標)や「地区景観整備基準」(住民が互いに守る約束事)を定めることとしています。

地区内で新築、改築などをするときには、建物の配置や外壁の材質や色、建物周辺の緑化などの材料や色、景観向上を目的とした街づくり活動を市民団体を「まちづくり協議会」に認定し、技術的な援助や助成を行います。

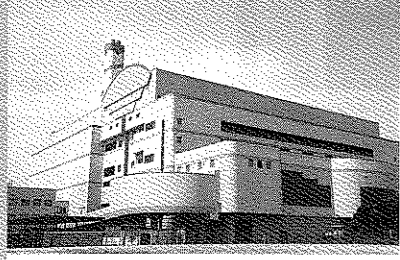
大規模建築物の届出・協議
 都市景観整備地区以外の商業地域で、地上6階以上か、延べ床面積五平方メートル以上の建築物の新築、増築、改築などを行うときには、建物の配置や形状、外壁の材質、色などについて市と協議します。

歴史的建造物などの保存
 歴史的建造物などを、「市景観指定建造物」に指定し、適切に保存するために、外観の変更など増改築を行うときには市と協議することとしています。また、保存、修理等のための費用を助成しています。

工場群も美しく魅力的に

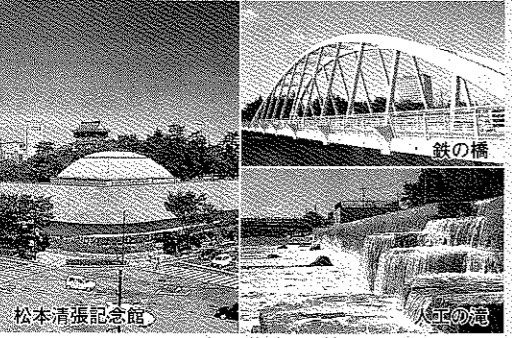
北九州市は、二百キロを超え、海岸線に囲まれています。美しい海水浴場もありますが、工場や港湾施設も数多く立ち並んでいます。その工場や港湾施設を色で演出する「花と緑の重窓景観整備事業」(2頁参照)によって周辺環境と調和させ、魅力ある景観にしていきたいものです。

具体的には、臨海部を十四に分け、それぞれの地区ごとにテーマや色彩基準を決め、新築



▲皇后崎工場

や塗り替えをするときには市と協議を行うようになっています。



鉄の橋

火工の滝

松本清張記念館

▲紫川マイタウン・マイリバー整備事業
 紫川の治水事業と併せて周辺の市街地や道路、公園などの整備を一体的に行い、魅力ある都市づくりを行っている。問い合わせは、建築都市局都市計画課☎582局2595へ。



▲八幡西区木屋瀬地区

次回は、八幡東区東田地区の開発について特集します。

行財政改革の成果

(平成8年度～平成10年度で約269億円の効果を達成)

市は、社会・経済環境の変化や今後に見込まれる厳しい財政状況に対応するため、行財政改革に取り組んでいます。

これまで、市民の皆さんのご理解とご協力をいただきながら、行財政改革大綱に掲げられた見直し項目に加え、新たな見直しにも積極的に取り組み、平成8年度から平成10年度までの3年間に、201項目の見直しを行いました。

この結果、行財政改革の効果額は目標額(約160億円)を大きく上回る約269億円を達成しました。

また、改革に取り組むに当たり掲げた8つの目標のほとんどを達成しています(表1参照)。

地方公共団体の財政構造を表す指標を見ると、平成10年度普通会計決算では、義務的経費比率(歳出総額に占める「人件費、扶助費、公債費の合計」の割合)を人件費の削減などにより38.4%まで低下させ(低い方が健全であり、12政令指定都市中、健全な方から4番目)、投資的経費比率(歳出総額に占める「生活環境や都市基盤の整備など都市の資産として将来に残るものに支出される経費」の割合)を31.0%に高める(高い方が健全であり、同2番目)など、着実に財政構造の健全化を進めています。

組織・機構については、3年間で目標の「2局室15部40課の削減」を上回る2局16部58課を削減。管理職ポストについては、目標どおりの70ポスト、職員数も目標の400人を上回る516人を削減しました。今後も、職員1万人体制の実現を目指した取り組みを続けていきます。

改革の推進に当たっては、「削るべきところは削り、強めるところは強める」の基本姿勢のもと、単に削減だけを指すのではなく、既存施設の有効活用(小・中学校の余裕教室の市民福祉センターへの転用など)や市民サービスの向上などについては強化・充実を図ってきました。特に、平日の時間外や休日にも各種証明書を交付する「行政サービスコーナー」をはじめとする市民サービスの向上については力を入れてきたところです。また、委託化の推進による民間企業等の活用で、地域経済の活性化にも寄与してきました。

今後も、個性豊かで活力あふれる「まちづくり」に向けて、行財政改革に取り組んでいきます。

行財政改革に関する問い合わせは、総務局総務課☎582局2160へ

【表1】8つの目標の達成状況(平成8年度～平成10年度)

目標の項目	計画策定時の状況	目標	達成状況
財政指標	義務的経費比率	41.2% (平成7年度)	30%台後半の達成 平成8年度 40.3% 平成9年度 38.9% 平成10年度 38.4%
	投資的経費比率	27.2% (平成7年度)	30%の達成 平成8年度 29.3% 平成9年度 31.0% 平成10年度 31.0%
	経常経費(内部管理経費)		30億円の節減 計32億円を節減 平成8年度 16億円 平成9年度 9億円 平成10年度 7億円
組織・機構等の見直し	組織・機構	20局室 144部 443課 (平成8年4月現在)	少なくとも2局室15部40課の削減(おおむね10%削減) 計2局16部58課を削減 平成8年度 9部28課 平成9年度 2局6部22課 平成10年度 1部8課
	管理職ポスト	行政職管理職 727ポスト (平成8年4月現在)	70ポストの削減(おおむね10%削減) 計70ポストを削減 平成8年度 28ポスト 平成9年度 23ポスト 平成10年度 19ポスト
	職員	11,358人 (平成8年4月現在)	400人の削減(平成11年度以降、1万人体制を目標に計画的に削減) 計516人を削減 平成8年度 152人 平成9年度 271人 平成10年度 93人
	外郭団体	25団体 (平成8年8月現在、市が50%以上出資)	検討委員会の設置 少なくとも2団体の整理・統合 外郭団体改革推進計画を策定(平成11年3月)
	付属機関等	74付属機関等 (平成8年6月現在)	8付属機関等を最低限の目標に整理・統合 計12付属機関等を整理・統合 平成8年度 5付属機関等 平成9年度 7付属機関等 平成10年度 —

※義務的経費比率、投資的経費比率については、各年度普通会計決算
※組織・機構、管理職ポスト、職員については、平成11年4月現在の達成状況

下水道使用料に関する問い合わせは、建設局下水道経営課☎582局2479

11月1日から

下水道使用料を改定します。



【下水道の役割】

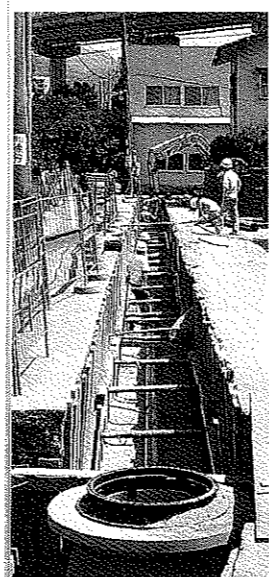
下水道には、雨水を川や海に素早く運び、家庭排水などをきれいにして川や海に流すなどの役目があり、浸水防止、町の美化・衛生など、健康で快適な生活環境づくりにはなくてはならないものです。

本市の下水道の人口に対する普及率は、平成10年度末で、九六・五%に達し、九十八万人を超える市民が下水道を利用できるようにになりました。

【下水道使用料の改定】

汚水処理の費用は、使用料でまかなうことになっていきます。本市の下水道事業は、昭和38年に始まり、すでに三十年以上が経過しており、下水道やポンプ場・処理場などの老朽化も進み、改築更新に多くの費用がかかっています。

今回の使用料の改定では、一般家庭への影響を考慮し、基本使用料を低く抑えました。改定率は、平均一八・二%。これによって、月二千立方メートル以上の標準家庭では、千八百二十七円から二千四百四十六円になり、三百九十九円の増加になります。



▲下水道管理設工事。さらなる普及を目指して下水道管を埋めていく。

下水道についての問い合わせは 各区建設事務所管理課へ

- 門司 ☎331局1881(代)
- 小倉北 ☎582局3311(代)
- 小倉南 ☎951局4111(代)
- 若松 ☎761局5321(代)
- 八幡東 ☎671局0801(代)
- 八幡西 ☎642局1441(代)
- 戸畑 ☎871局1501(代)
- 建設局下水道経営課 ☎582局2479

水洗化を応援します

市では、くみ取り便所から水洗便所への改造や、し尿浄化槽の廃止・切り替え資金を無利子でお貸ししています。

▶水洗便所改造工事=40万円以内(1設備) ▶浄化槽廃止・切替工事=1基40万円以内。接続する設備数により最高130万円まで。

また、低地家屋、共同排水設備などへの助成制度もあります。ご利用ください。※水洗便所の工事は、必ず「北九州市排水設備指定工事店」で行ってください。詳しくは、各区建設事務所管理課へ。

新使用料への切り替え

新しい下水道料金は、11月1日から適用されます。このため10月31日までに使用されたものは旧使用料で計算します。使用水量は、毎日均等とみなして日割り計算をし、10月31日までは旧使用料で、11月1日以降は新使用料で計算します。

11月1日からの下水道使用料表(1か月分)

使用水量(m)	新しい基本使用料と従量使用料(円/m)	新使用料	
		使用料の計算式(Aは使用水量)	
0~10	634 (基本使用料)	634円×1.05	
11~25	141	{ 141円×(A-10)+634円 }×1.05	
26~50	208	{ 208円×(A-25)+2,749円 }×1.05	
51~200	257	{ 257円×(A-50)+7,949円 }×1.05	
201~1,000	307	{ 307円×(A-200)+46,499円 }×1.05	
1,001~10,000	407	{ 407円×(A-1,000)+292,099円 }×1.05	
10,001~	412	{ 412円×(A-10,000)+3,955,099円 }×1.05	

例えば、月の使用水量が20m³の家庭の支払額(新使用料)は

$$141円 \times (20m^3 - 10m^3) + 634円 \times 1.05 = 2,146円$$

(消費税を加算) 支払額 (1円未満切り捨て)

耳寄り情報

交通安全協会では、チャイルドシートの無料貸し出しを行っています。詳しくは、最寄りの交通安全協会へ。

- 門司 ☎321局3322
- 小倉北 ☎592局4795
- 小倉南 ☎922局6386
- 若松 ☎751局2574
- 八幡東 ☎662局5392
- 八幡西 ☎641局0316
- 折尾 ☎601局1818
- 戸畑 ☎871局7782

【施行時期】平成12年4月1日
【違反行為】運転者はチャイルドシートを使わないで6歳未満の幼児を乗車させて運転してはならない。※幼児全員にチャイルドシートを使用すると全員が乗れなくなる場合は、着用を免除されることがあります。

【罰則】

点数一点を付加。

☆チャイルドシート

生じさせた場合、点数二点を付加、反則金(大型車一万二千円、普通車九千円、二輪車七千円、原動機付き自転車六千円)が科せられる。

☆携帯電話等

【施行時期】平成11年11月1日
【違反行為】自動車運転する場合には、停止している場合を除き、携帯電話などを通話のために使ったり、カーナビゲーション装置などの画面を注視してはならない。

☆携帯電話等

今年5月の道路交通法改正で、走行中の携帯電話等の使用制限や幼児用補助装置(チャイルドシート)の着用が義務づけられました。

道路交通法改正で11月1日からは、走行中のケイタイはダメ! 来年4月1日からは、チャイルドシートを必ず!!

問い合わせは、市民局総務課☎582局2111

古に思いを馳せて...

長崎街道黒崎・木屋瀬キヤンペーン



入場無料 (※は有料)

問い合わせ・申し込みは、八幡西区役所まちづくり推進課(☎806-8510 八幡西区筒井町15-1、☎642局1441 内線261)へ。

黒崎宿藤田・楽市楽座(フリスマーケット) 10月17日(日)午前10時〜午後5時、藤田銀天街(八幡西区藤田二丁目)で。

※長崎街道ウォーク 11月3日(祝)午前8時30分、曲里の松並木入口(八幡西区東曲里町)に集合。午後3時、須賀神社(八幡西区木屋瀬三丁目)で解散。定員五十人(抽選)。

※参加費(昼食・記念品付き)は、大人千円、小学生以下五百円。申し込みは、往復はがきに、参加者全員の住所・氏名・年齢・電話番号を書いて、10月22日までに、八幡西区役所まちづくり推進課へ。

※筑前木屋瀬宿場まつり 11月3日(祝)、木屋瀬メーン通り(八幡西区木屋瀬三丁目)などで、みんなで踊る(会場踊りなど)。

※筑前石坂立場茶屋銀座屋まつり 11月3日(祝)午前10時〜午後4時立場茶屋銀座屋(八幡西区石坂二丁目)で、切り絵展など。

※放送劇「向こう三軒両隣」 11月3日(祝)午前・午後各一回、旧高崎家住宅(八幡西区木屋瀬四丁目)で。

鷗外に浸る秋



文豪・森鷗外が、旧陸軍第十二師団の軍医部長として小倉に赴任してきて百年目の今年、市内でさまざまな記念事業が開催されています。

文豪・森鷗外が、旧陸軍第十二師団の軍医部長として小倉に赴任してきて百年目の今年、市内でさまざまな記念事業が開催されています。今回は、その最後を飾る催しをご紹介します。

10月21日(木)・26日(火)の午前10時〜午後7時。小倉時代を中心に、森鷗外の足跡を分かりやすく紹介し

10月23日(土)・24日(日)の午後1時〜4時20分。森鷗外の文学作品の映画を上映。▼「高瀬舟」舞姫(23日) ▼「高瀬舟」山椒太夫(24日)。

10月27日(水)午後1時30分〜4時、女性センター「ムーブ」(小倉北区大手町)で。産業医科大学教授・中村純さんの講演「メンタルヘルスの風邪」など。

10月28日(木)午後1時〜4時、八幡市民会館(八幡東区尾倉二丁目)で。落語家・柳亭燕路さんの講演「笑いは明るい社会の特効薬」など。

10月29日(金)午前10時〜午後1時、小倉市民会館(小倉北区城内)で。西南女学院短期大学食物栄養科教授・安部一紀さんの講演「食生活、もう一度見直し健康アップ!」。

10月30日(土)午後1時30分〜5時、女性センター「ムーブ」(小倉北区大手町)で。テーマは「吉野ヶ里を掘る」など。

11月2日(火)午前10時30分〜午後4時20分、北九州テクノセンター(九州工大前駅北側)で。九州工業大学情報工学部教授・山川烈さんの講演「デジタルカメラや特許等の技術セミナー」など。

私のもち再発見

自然、史跡などをバスで巡り、見て、触れて、感じて北九州市の魅力を再発見するとともに、観光地に欠かせない「もてなしの心」を考えていただく催しです。

- ★コース ◆ 砂津棧橋、門司港レトロ展望室、門司港レトロ、白野江植物公園、めかり公園など。「海峡ダイニング」で昼食。



いずれも美術館(戸畑区西朝ケ谷町) ☎8002局7777(フ)で。開館時間は、午前9時30分〜午後5時30分(入館は5時止)

11月11日(水)〜12月5日(日)の午前11時〜午後7時(10日は、午後1時〜7時。土曜・日曜日、祝日は、午後1時〜6時)。

どっぴりアメリカ☆☆

★問い合わせ 企画局交流課 ☎582局2162 (※は除く) 11月10日(水)〜12日(金)に開催される、「日米市長及び商工会議所会頭会議」を記念して、アメリカ関連の催しを開催。

11月10日(水)〜12月5日(日)の午前11時〜午後7時(10日は、午後1時〜7時。土曜・日曜日、祝日は、午後1時〜6時)。

11月11日(木)〜16日(火)の午前10時〜午後7時(16日は5時まで)。

この秋、気分はヨーロッパ!

美術館の催し

いずれも美術館(戸畑区西朝ケ谷町) ☎8002局7777(フ)で。開館時間は、午前9時30分〜午後5時30分(入館は5時止)

11月11日(水)〜12月5日(日)の午前11時〜午後7時(10日は、午後1時〜7時。土曜・日曜日、祝日は、午後1時〜6時)。

見て!食べて!秋満喫

市営バスの旅情報

いずれも申し込みは、交通局バスツアー専用受付電話 ☎562局6900へ。

11月11日(水)15日(日)16日(月)18日(水)19日(木)22日(日)23日(月)29日(日)30日(月)。

秋の講演会いろいろ

- ★こころの健康づくり大会 10月27日(水)午後1時30分〜4時、女性センター「ムーブ」(小倉北区大手町)で。

11月5日(金)〜7日(日) 大谷球場(八幡東区)周辺で

お便り
コーナー

●北九州市ってとっても住みやすいところだと思いませんか? 結婚の相手は北九州市の人を選びます(あづささん・31歳)。●私も北九州市の人を選びます! と言いたいところだけど、私の場合は選ぶというよりも、選んでもらう方がかな? いずれにしろ、お互い頑張りましょう!!

7つのまちがい探し



今回のテーマは「ハイキング」。イラストのA・Bを比べて、違っている部分を見つけてください。間違いは全部で7つ(7画面)です。正解者の中から抽選で、10人に1000円の図書券を進呈します。

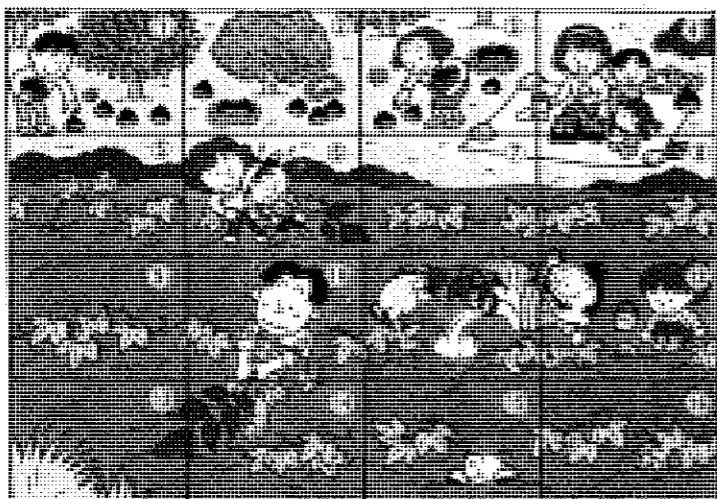
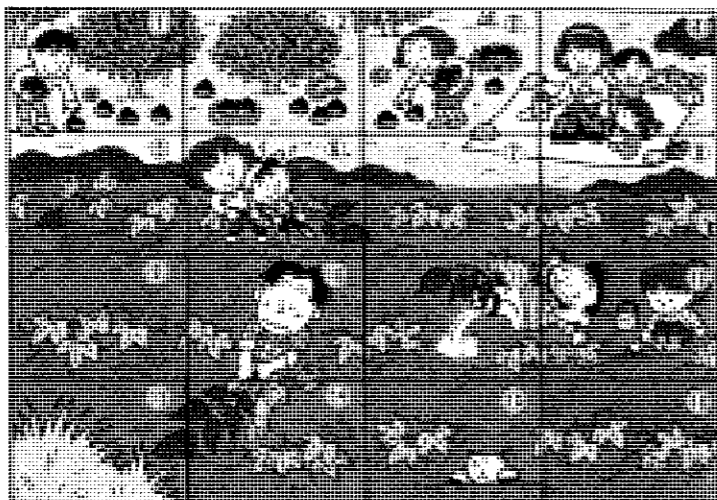
9月15日号の答え

- 答え①④⑤⑦⑩⑬⑮
【間違いの部分】
- ①ベンチの背
 - ④女の子
 - ⑤帽子のつば
 - ⑦スボンの長さ
 - ⑩ラケットの面
 - ⑬バケツの中の砂
 - ⑮アリの向き

当選者(敬称略)

当選おめでとう!!

- ▼門司区 本田澄子
 - ▼小倉北区 大塚理英子
 - ▼長田区 周防美栄子
 - ▼八幡東区 太田エミ子
 - ▼高橋裕子
 - ▼戸畑区 田中康子
- (応募総数九百三十一通)



(印刷上のじみや、画面番号による消えなどは含まません。)



応募は、(はがきに、各コーナーの場合は解答)と、住所、年齢、電話番号、市政だよりの感想などを書いて、右上「情報」への応募は情報掲載された人へは(サークル情報)を進呈します。

今月の喜怒哀楽

●どんなことでも結構です。うれしかったこと、悲しかったことなどを上の応募先へ

怒

歌舞伎公演を見に行った。幕が上がりがり芝居が始まった。ソロソロ人が動かしガサガサ弁当を食べている。鳴り出した携帯電話。横のオバタリアン、殴つたろか!

芝居大好きオバタリアンさん(58歳)

喜

戦後これといった娯楽のなかったとき、手遊び程度で始めた卓球を今でも楽しんでいる。若いころに覚えたスポーツが、人と交流や健康の維持に役立ち、私の生活を豊かにしてくれている。

昭さん(73歳)

リサイクル・サークル情報の提供を待ってまーす(多数抽選)

サークル情報は、市内に住むか動める人を中心としたグループに限定します。営利目的のものやイベント、宗教や政治活動への参加募集などは除きます。右上の応募先へ。

大正琴「四季の会」

対象は60歳以上の初心者。▼活動日程 毎月第一・第三火曜日の午後1時~3時30分、西小倉市民福祉センター(小倉北区大門一丁目)で▼会費 月二千元。

小倉混声合唱団

対象は合唱経験のある人。▼活動日程 毎週火曜日午後7時30分~9時30分、毎月第三日曜日午後1時30分~3時30分、霧丘公民館(小倉北区黒原二丁目)で▼会費 月二千五百円(入会金千円が必要)。

気功教室「衛気功」

分、沼公民館(小倉南区沼緑町二丁目)で▼会費 月二千元。

連絡先 石崎敏子さん ☎471局4281へ。

市政だより新春号に登場してみませんか?

新春らしい楽しい作品を送ってね!!

応募は、はがきに、作品と住所、氏名、年齢、電話番号を書いて、10月31日までに、上記の応募先「新春号」係へ。おめでた川柳 お題は「お正月」。お年玉や初夢など正月に関するものなら何でも結構です。5・7・5で詠んでください。

●その3 新春号「友ページ」の作品募集

「友ページ」を作りませんか?

「友ページ」を編集部員と一緒に作っていただけの人を募集します。募集は1組(選考)。家族や友人単位などでどうぞ。採用者には、新春号の「7つのまちがい探し」など友ページの企画や取材、紙面づくりに参加していただきます。同時に、その制作(11月中旬の予定)の様子も紙面で紹介していく予定です。やってみたい人は、10月27日までに、広報室広報課 ☎582局2236へお電話を。

「懐かしの写真」と「思い出話」を披露してください

20世紀の北九州市を写真で振り返る特集を予定しています。さまざまな記念行事や災害、公害、戦争、橋や道路の開通など、20世紀の北九州市を語るときに欠くことのできない出来事に関する写真をお持ちの方はぜひご協力ください。お貸しいただいた写真は、その写真に関するあなたの思い出とともに、新春号で紹介し(編集部が取材に伺います)。写真には本人が写ってなくても構いません(写真は返却します)。

応募は、はがきに、住所、氏名、年齢、電話番号、写真の内容(何を撮ったものか、いつごろ撮ったものか、白黒かカラーか)、写真に関する思い出を書いて、11月5日までに、上記の応募先「新春号」係へ。電話でもどうぞ。

※10点程度を選考させていただきます。採用者には、後日連絡し、写真と思い出を受け取りに伺います。写真は送っていただく必要はありません。

10月16日 戸畑区 ウィンミル中原

新規モデルルームオープン!! 今が絶好機。市内有数6社が新モデルルームをコーディネートしました。

●全戸照明器具・カーテンエアコン(リビング)付き
●15年間の住宅取得減税
平成12年末までに新築で住み始める人だけに適用されるうれしいメリットです。

販売価格(住戸専有面積) 公庫融資のみで
1,965万円(75.42m²)~ 2,696.9万円(92.90m²) 100% 融資

交通/西鉄中原駅東2丁目バス停徒歩1分、JR九州大前駅下車徒歩9分

北九州市住宅供給公社 小倉支店 小倉北区大町1番1号(小倉北区役所庁舎 東棟7階) ☎582-3083

お申し込み・お問い合わせは 専用販売センター(午前10時~午後5時) ☎872-7324

あなたを守る 整備付き車検 安全と保証もついています。

国から認証されたFASマークの整備工場にお任せください。

社団法人 福岡県自動車整備振興会

住都公団は10月1日をもって、「都市基盤整備公団」に生まれ変わりました。

私たちは、地方公共団体や民間事業者の皆さんとの連携を強化し、住宅や宅地の大量供給から「都市の基盤整備」に業務の重点をシフトさせ、未来に誇れる、魅力ある「まちづくり」を行ないます。(旧住都公団の一切の権利・義務は、都市基盤整備公団が継承します)

●お申し込み・お問い合わせは

北九州住宅募集センター ☎093(522)5067
黒崎公団住宅案内所 ☎093(622)2007
北九州住宅管理センター ☎093(561)3134(代)

北九州地区の公団の賃貸住宅は全て先着順受付

●手続きカンタン。
●敷金は家賃の3ヶ月分。
●保証人はいりません。
●出身者が入居できる住宅もあります。
●事業者が契約できる住宅もあります。
お気軽にお問い合わせください。

※先着順で受付しておりますので、空室がない場合があります。あらかじめご了承ください。詳しくは下記窓口にお問い合わせ下さい。

〒802-0006 北九州小倉北区魚町二丁目モノレール平和通駅南口(改札口前) ☎93-522-5067
午前9時30分~午後6時、木曜日は定休日

〒806-0021 北九州小倉南区黒崎一丁目1番1号(黒崎こころ1階) ☎93-622-2007
午前10時~午後6時、木曜日は定休日(ただし、店休日に変更)

〒803-0816 北九州小倉北区金田一丁目1番4号 ☎93-561-3134(代)
※土・日・祝日は定休日

【問い合わせ】 門司港レトロ倶楽部 ☎332局0106 10月22日(金)～11月14日(日)の午前9時～午後5時、門司港レトロ地区(旧門司三井倶楽部、旧大阪商船、旧門司税関、門司港ホテル)で。観覧料(全会場通し券)は、大人400円、中学・高校生200円。世界的な写真家・藤原新也さんとかばちゃんシリーズで有名な画家・川原田徹さんの作品を展示。

門司港レトロ周年賀状を発売 関門海峡の画家として有名な穴吹哲二郎さんが描いた「旧大阪商船」の年賀状です。1枚70円。申し込みは、10月18日から、門司港レトロ倶楽部へ電話でどうぞ。

心豊かな長寿社会を 考える国民の集い 11月3日(祝)午前9時30分～午後5時、小倉駅北側一帯。入場無料。 問い合わせは、保健福祉局計画課 ☎582局2495 (※は建築都市局住宅計画課 ☎582局2592)へ。

小倉城菊花展 11月1日(月)～22日(月)、小倉城(☎561局1210)の天守閣前広場で。観覧無料。大輪、懸崖など約10点を展示。 勉強観光バスツアー 11月9日(火)・11日(木)・25日(木)、「一日『午前』午後」の三コースがあります。定員各日各コース四十人(抽選)。

小倉城庭園小倉北区内 11月11日(水)午後6時～7時30分、小倉城庭園小倉北区内(☎582局2747)で。入場料1千円。入場券は市内主要ブレイガイドで発売中。 クロスロード コミュニケーション 11月13日(金)午後5時30分～8時、九州国際センター(八幡東区平野)にて。定員八十人(抽選)。

紫川・市民はせつり 大会 10月24日(日)午前9時～午後1時、紫川(倉船橋)常盤橋で。先着当日五百人(市役所北側で受け付けます)。参加無料。上位入賞者には賞状あり。 問い合わせは、建設局総務課 ☎582局2252へ。

関門歴史探訪 11月17日(水)午前9時、門司駅に集合。午後4時30分、同所で解散。定員四十人(抽選)。昼食代千円。 問い合わせは、建設局総務課 ☎582局2058へ。

刑務所作業製品即売会 「小倉矯正展」 10月24日(日)午前9時30分～午後3時30分、城野医療刑務所(小倉南区栗山町一丁目、☎963局8131)で。入場無料。家具、アウトドア用品、民芸小物、まな板、革製品などの販売。

キラリ必見! 市政テレビ番組 北九州発! 「文化の薫る街・北九州」KBC② 10月30日(土) 午前9時30分～10時放送 北九州の地に残されている森鷗外の足跡をたどります。

歴史博物館の催し 広寿山福聚寺の名品展 10月22日(金)～11月21日(日)の午前9時30分～午後5時30分。入館料は5時まで、歴史博物館中央図書館内、☎571局4466で。入館料は大人三百円、小中学生百円。 料は大人三百円、小中学生百円。 料は大人三百円、小中学生百円。 料は大人三百円、小中学生百円。

親子の自然観察会 10月24日(日)午前10時～正午。対象は、2歳～4歳の子どもの保護者。 先行十組(組五人まで)。小雨決行。申し込みは、10月16日から、山田緑地へ電話でどうぞ。 自然観察会 10月24日(日)午後1時30分～3時30分。小・中学生は保護者同伴。雨天中止。双眼鏡の貸し出しもあります。

グリーンパーク 「バラフェア」 11月3日(祝)午後2時～3時。双眼鏡の貸し出しもありません。申し込みは、10月23日から、山田緑地へ電話でどうぞ。 ミニS.L体験探検 11月3日(祝)午後2時30分～3時。対象は、小学五年生以上の人。先着各日十人。雨天中止。申し込みは、10月23日から、同館へ電話でどうぞ。

合馬竹林公園の催し 11月14日(日)午前9時、KMMビル前(小倉駅北側に集合。午後5時、同所で解散。定員五十人(抽選)。参加費二千五百円。 障害のある人もない人も一緒に楽しむことができるバスハイイクです。行き先は、玄海彫刻の岬恋の浦(宗像郡津屋崎町)。申し込みは、往復はがき(二枚何人でも可)に、全員の住所・氏名・年齢・電話番号・障害の有無(障害名)を書いて、10月31日までに、北九州市障害福祉ボランティア協会「ハイイク」係 ☎80310811 小倉北区大門一丁目6-43、☎591局7669へ。

現代美術展覧会 10月23日(土)～11月12日(金)の午前10時～午後5時(10月23日は午後5時～7時)、現代美術センター・CCA北九州(八幡東区尾倉二丁目、☎663局1615)で。入場無料。 韓国の現代美術家キム・スージャさんの作品を展示。

アシア産業交流フェア 10月22日(金)・23日(土)の午前10時～午後5時、西日本総合展示場新館(小倉駅北側)で。入場無料。 中国、韓国、アセアン諸国の自動車部品や工業部品等の展示や、企業交流会(22日)など。 問い合わせは、西日本産業貿易見本市協会 ☎511局6848へ。

陸上自衛隊小倉駐屯地 創立記念日の一般開放 10月24日(日)午前8時30分～午後3時、陸上自衛隊小倉駐屯地(小倉南区北方五丁目、☎962局7681内線219)で。入場無料。 装備品の展示、自衛隊車両の試乗、音楽演奏、出店など。

山田緑地の催し 10月17日(日)・17日(日)の午前9時～午後5時。入園料が必要。

交通科学館の催し 11月1日(月)～22日(月)、小倉城(☎561局1210)の天守閣前広場で。観覧無料。大輪、懸崖など約10点を展示。

合馬竹林公園の催し 11月14日(日)午前9時、KMMビル前(小倉駅北側に集合。午後5時、同所で解散。定員五十人(抽選)。参加費二千五百円。 障害のある人もない人も一緒に楽しむことができるバスハイイクです。行き先は、玄海彫刻の岬恋の浦(宗像郡津屋崎町)。申し込みは、往復はがき(二枚何人でも可)に、全員の住所・氏名・年齢・電話番号・障害の有無(障害名)を書いて、10月31日までに、北九州市障害福祉ボランティア協会「ハイイク」係 ☎80310811 小倉北区大門一丁目6-43、☎591局7669へ。

アシア産業交流フェア 10月22日(金)・23日(土)の午前10時～午後5時、西日本総合展示場新館(小倉駅北側)で。入場無料。 中国、韓国、アセアン諸国の自動車部品や工業部品等の展示や、企業交流会(22日)など。 問い合わせは、西日本産業貿易見本市協会 ☎511局6848へ。

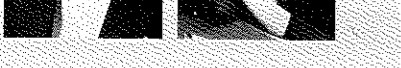
現代美術展覧会 10月23日(土)～11月12日(金)の午前10時～午後5時(10月23日は午後5時～7時)、現代美術センター・CCA北九州(八幡東区尾倉二丁目、☎663局1615)で。入場無料。 韓国の現代美術家キム・スージャさんの作品を展示。

アシア産業交流フェア 10月22日(金)・23日(土)の午前10時～午後5時、西日本総合展示場新館(小倉駅北側)で。入場無料。 中国、韓国、アセアン諸国の自動車部品や工業部品等の展示や、企業交流会(22日)など。 問い合わせは、西日本産業貿易見本市協会 ☎511局6848へ。

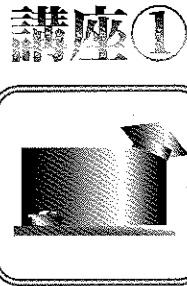
陸上自衛隊小倉駐屯地 創立記念日の一般開放 10月24日(日)午前8時30分～午後3時、陸上自衛隊小倉駐屯地(小倉南区北方五丁目、☎962局7681内線219)で。入場無料。 装備品の展示、自衛隊車両の試乗、音楽演奏、出店など。

秋の ファミリーキャンプ 11月6日(土)～7日(日)(一泊二日)、畑キャンプ場(八幡西区...

響ホール室内合奏団コンサート 11月28日(日)午後2時～4時、響ホール(八幡東区平野一丁目、☎662局4010)で。入場料は大人3000円(前売り2500円)、高校生以下1500円(同1000円)。入場券は市内主要ブレイガイドで発売中。 世界的指揮者の早川正昭さんと日本を代表するハーピストの早川りさこさん親子を迎え、極上の室内アンサンブルをお届けします。



早川正昭さん(左)と早川りさこさん



子育てふれあい広場

10月29日(金)午前10時～正午、レインボープラザ(八幡東区中央二丁目)で。入場無料。

陶芸教室

10月29日(金)、11月11日(木)全二回の午後7時～9時、夜宮青少年センター(戸畑区夜宮一丁目)で。対象は、18歳以上の人(高校生は除く)。先着十五人。材料費千円。

定期借地権付住宅セミナー

10月29日(金)午後1時30分～3時、オリオンプラザ(折尾駅前)で。先着百二十人。受講無料。申し込みは、10月18日から、建築都市局住宅計画課 ☎582局2592へ。

北九州市民糖尿病教室

10月31日(日)午前9時～午後1時、八幡医師会館(八幡東区平野二丁目)で。受講無料。

講座②

定年退職予定者等の職業生活設計支援セミナー

11月10日(水)午後1時30分～4時30分、北九州高齢期雇用就業支援センター(小倉北区米町一丁目)で。対象は、一年以内に定年などで退職の予定がある人。先着十人。参加無料。

韓国語・中国語講座

いずれもマイテック・センター北九州(八幡東区大蔵二丁目)で。先着各コース二十人。受講料三万円。申し込みは、10月18日から、

野二丁目)で。受講無料。講演「糖尿病性腎症の予防と対策」や血糖検査、栄養相談など。問い合わせは、保健福祉局高齢者福祉課 ☎582局2407へ。

母子家庭の母親と専業主婦のための講座

いずれも受講無料。申し込みは、10月17日から、母子福祉センター ☎521局2177へ。

市民公開講座「背負った予防から社会復帰まで」

11月6日(土)午後3時～4時、産業医科大学(八幡西区医学生ヶ丘)で。受講無料。

秋のおもてなし料理講座

11月19日(金)・26日(金)全二回の午前10時～午後1時、レディースもじ(西司区下馬寄)で。対象は女性。先着十六人。教材費実費。申し込みは、10月19日から、

レディスやばたの講座

いずれも、レディスやばた八幡東区尾倉(二丁目)で。ただし、①はマイテック・センター北九州(八幡東区大蔵二丁目)で。先着各三十六人(①は二十八人)。

レッツ！自分発見講座

11月20日(土)午後10時～正午、東部障害者福祉会館(小倉北区大門二丁目)などで。対象は、在宅で療育手帳を持つ人。先着十五人。材料費等実費。

ムーブの職域開拓講座

申し込みは、往復はがきに、希望講座名、住所、氏名、年齢、電話番号、託児(0歳6か月、就学前)の有無と託児をする子の名前・年齢を書いて、10月27日(※は10月30日)までに、

初心者パソコン活用講座

11月16日(土)30日の毎週火曜・木曜・金曜日、戸畑中央公民館で。昼の部(午後1時30分～3時30分)と夜の部(午後7時～9時)があります。定員各二十人(抽選、学生は除く)。受講料七千三百円。

マイテック・センター北九州

11月1日(土)～来年1月31日の毎週月曜・木曜日午後6時15分～9時15分。中国語コース 10月29日(金)～来年1月28日の毎週月曜・金曜日午後6時15分～9時15分。

改正労働法講座

10月22日(金)午後1時30分～3時35分、ひびき荘(小倉北区大門一丁目)で。受講無料。

北九州パレスの講座

いずれも午前10時～午後4時、北九州パレス(小倉北区井堀五丁目)で。先着各三十人。申し込みは、10月17日午前9時から、北九州パレス ☎651

相談



女性のための法律無料相談

10月21日(木)午後6時～8時、レディスもじ(西司区下馬寄)で。定員四人(抽選)。

女性の人権に関する法律無料相談

申し込みは、当日午前9時～正午に、レディスもじ ☎371局4649へ。

法律無料相談

申し込みは、10月20日午前9時30分～11月2日(火)午後1時～3時。申し込みは、10月28日午前9時30分から。

母子・父子家庭の親と専業主婦のための無料相談

いずれも母子福祉センター(小倉北区砂津二丁目)で。耐謝料、親権などの相談に弁護士が応じます。

法律相談

10月27日(水)午後1時～4時。先着六人。

夜間の法律相談

11月2日(火)午後1時～4時。対象は、おおむね55歳以上の就職希望者。面談無料。履歴書(三通程度)は持参。

台風で被害を受けた人はご利用ください

※被災証明書は、各消防署で発行します。※災害見舞金等に関する相談は、各区役所まちづくり推進課へどうぞ。

各種融資制度

詳しくは、以下の問い合わせ先にご相談を。▶低所得者向け災害復旧資金＝各区社会福祉協議会(各区役所内) ▶災害復興住宅資金(住宅金融公庫融資)＝建築都市局建築審査課 ☎582局2539 ▶中小企業向け融資＝経済局中小企業振興課 ☎582局2831。

税・保険料等の減免制度

税や保険料の減免、就学援助が受けられる場合があります。次の窓口で相談ください。▶国税(所得税等)＝各税務署 ▶県税＝各県税事務所 ▶市税(市県民税・固定資産税等)＝各区役所課税課 ▶国民健康保険料・国民年金保険料＝各区役所国民年金課 ▶小・中学校の児童・生徒の就学援助＝各学校か各区役所まちづくり推進課。

イア大学校 ☎804-0003 3 戸畑区榎ノ木町16-4、☎881-1局6321へ。

10月23日(土)午後1時～4時、新日鐵八幡記念病院(八幡東区春の町)で。対象は、オストメイトとその家族。受講無料。問い合わせは、北九州市身体障害者福祉協会 ☎592局6821へ。

スクート指導員養成講座

10月30日(土)・31日(日)全二回の午後6時～8時、北九州プリンスホテルアリーナ(八幡西区東曲里町)で。学生・初心者は除く。受講料等三千八百円。申し込みは、10月30日午後5時30分に会場で行います。

オープンカレッジ講座

大学講師などが公民館等に出向き身近なテーマで講義します。いずれも申し込みは、往復はがきに、希望講座名、住所、氏名、年齢、電話番号を書いて、教育委員会生涯学習課「オープン」係 ☎803-85110 小倉北区大手町1-1、☎582局2385へ。

九州女子短期大学「自然食料理講座」

11月24日(火)・12月3日(金)・10日(金)17日(金)全三回の午前10時～午後0時30分、城野公民館(小倉南区富士見三丁目)で。定員三十人(抽選)。受講料一万余円。申し込みは、11月5日まで。

農地貸し借り相談会

11月2日(火)午前9時～午後4時、小倉南区役所と八幡西区役所折尾出張所で。相談無料。問い合わせは、経済局農政課 ☎582局2075へ。

ヤングへのアドバイス

11月7日(日)午後1時～4時、夜宮青少年センター(戸畑区夜宮一丁目)で。対象は、高校生～30歳の人。定員一人調整。相談無料。

職業・家庭の人間関係や就職などの相談に面接で応じます。

申し込みは、11月2日までに、夜宮青少年センター ☎871局3465へ。

高齢者就職集団面談会

11月2日(火)午後1時～4時。対象は、おおむね55歳以上の就職希望者。面談無料。履歴書(三通程度)は持参。

ポランテア市民講座

申し込みは、10月18日から、北九州都市協会 ☎592局9500へ。

ポランテア市民講座

申し込みは、10月18日から、北九州都市協会 ☎592局9500へ。

ポランテア市民講座

申し込みは、10月18日から、北九州都市協会 ☎592局9500へ。

ポランテア市民講座

申し込みは、10月18日から、北九州都市協会 ☎592局9500へ。

ポランテア市民講座

申し込みは、10月18日から、北九州都市協会 ☎592局9500へ。

ポランテア市民講座

申し込みは、10月18日から、北九州都市協会 ☎592局9500へ。



最後の関門連絡船
昭和39年10月31日

国民年金基金の加入案内を行います。
問い合わせは、門司区役所国民年金課 ☎331局1881内線386へ。

心のびよる生活習慣病講座

10月29日・11月19日の毎週金曜日(全四回)午後1時30分～3時30分、門司労災病院(東港町)で、先着五十人。受講無料。生活習慣病の症状と予防について学びます。
申し込みは、10月17日から、門司中央公民館 ☎332局0888へ。

周望学舎の宿泊研修

10月21日(木)・22日(金)(一泊二日)、周望学舎(小倉北区新高田二丁目)で。対象は、門司・小倉北・小倉南区に住む60歳以上の人。先着四十五人。食事代等千五百五十円。六十円で寝間着をお貸しします。
なお、21日は午前10時に門司駅にバスで迎えに行きます。
内容は、「世界の環境」「世代を越えて」をテーマにした講義とレクリエーション。

秋の国民年金相談

いずれも午前10時～午後4時。対象は、国民年金加入者で9月末現在未納のある人。相談無料。
▼10月26日(火)大里出張所
▼27日(水)門司区役所
国民年金保険料の納付相談や、

公民館・市民福祉センターの文化祭

いずれも、入場無料(コンサートのみ有料)。
問い合わせは、各公民館へ。
丸山市民福祉センター ☎332局1651

▼作品展示 11月5日(金)午後2時～5時・6日(土)午前9時30分～午後2時30分 ▼バザー 11月6日(土)午前9時30分～午後2時30分 ▼芸能発表 11月6日(土)午前10時30分～午後2時30分

大里 中部 公民館 ☎381局2328
10月30日(土)・31日(日)の午前9時～午後5時(31日は午後4時まで)。
作品展示とチャリティバザーを行います。

大里 西部 公民館 ☎381局4927
10月30日(土)・31日(日)の午前10時～午後4時30分(31日は午後4時～午後5時)

門司区文化祭

1・2・3・4は、門司文化センター
5・6は、門司市民会館で。
問い合わせは、門司中央公民館 ☎332局0888へ。

①美術展 10月21日(木)～24日(日)の午前10時～午後6時(24日は午後4時まで)。入場無料。
②お煎茶の会 11月24日(日)午前10時～午後2時。茶席料五百円。
③俳句大会 11月31日(日)午前11時～午後4時。入場無料。

作品展示、芸能発表、バザーを行います。
開館三十周年記念コンサート
10月29日(金)午後7時～9時。先着八十人。茶菓子代三百円。ソプラノの歌とクラシックギターの演奏。申し込みは、10月19日から、同公民館へ。

大里 東部 公民館 ☎371局4419
▼作品展示 10月29日(金)30日(土)の午前10時～午後5時(30日は午後3時30分まで) ▼ゼンダイ 11月29日(日)午前10時30分～午後3時 ▼お茶席 11月30日(日)午前10時30分～午後3時 ▼芸能発表 11月31日(日)午前10時～午後3時30分

早 輛 公 民 館 ☎331局2025
11月6日(土)・7日(日)の午前10時～午後4時(7日は午後3時30分まで)。
作品展示、芸能発表(7日のみ)、バザーを行います。

④謡曲大会 11月31日(日)午前10時～午後4時。入場無料。
⑤茶会 11月3日(祝)午前9時30分～午後2時。茶席料千五百円。
⑥吟詠大会 11月3日(祝)午前9時30分～午後5時30分。入場無料。
写真展作品募集 作品は、四つ切り以上で額装か枠張りのもの(パネル、ガラス額は不可)。出品無料。申し込みは、11月29日(月)午後2時～5時に旧大阪商船へ作品を持ってどうぞ。

松ヶ江 公民館 ☎481局0290
▼作品展示 11月6日(土)・7日(日)の午前10時～午後5時(7日は午後3時まで) ▼陶芸品チャリティセール 11月6日(土)午前10時～午後5時 ▼芸能発表 11月7日(日)午前10時～午後3時 ▼調理クラブバザー 11月6日(土)・7日(日)の午前11時～午後2時。
小森江市民福祉センター ☎372局6001
11月6日(土)・7日(日)の午前10時～午後3時。
作品展示を行います。

健康だより
門司保健福祉センター ☎331局1881(代)
いずれの検診も、66歳以上の人などを対象にした無料の制度があります。
マタニティスクール
10月28日(木)午前10時～午後1時、門司保健福祉センター別館で。対象は、妊娠中の人とその家族。先着二十人。材料費五百円。妊娠中の栄養の話と、調理実習、個別相談を行います。
母子健康手帳を持ってどうぞ。
申し込みは、10月18日から、生活支援係 ☎内線451へ。
11月11日(木)午後1時15分～3時15分、門司保健福祉センター別館で。対象は、就学前までの運動や心身の発達などに不安のある乳幼児とその保護者。定員六組(調整)。相談無料。
申し込みは、10月29日までに、生活支援係 ☎内線453へ。

健康だより
門司保健福祉センター ☎331局1881(代)
いずれの検診も、66歳以上の人などを対象にした無料の制度があります。
マタニティスクール
10月28日(木)午前10時～午後1時、門司保健福祉センター別館で。対象は、妊娠中の人とその家族。先着二十人。材料費五百円。妊娠中の栄養の話と、調理実習、個別相談を行います。
母子健康手帳を持ってどうぞ。
申し込みは、10月18日から、生活支援係 ☎内線451へ。
11月11日(木)午後1時15分～3時15分、門司保健福祉センター別館で。対象は、就学前までの運動や心身の発達などに不安のある乳幼児とその保護者。定員六組(調整)。相談無料。
申し込みは、10月29日までに、生活支援係 ☎内線453へ。

骨粗しょう症検診
11月11日(木)午後1時30分～3時、門司区医師会健診会館で。対象は、18歳以上の女性。受診料千円。
問い合わせは、生活支援係 ☎内線452へ。

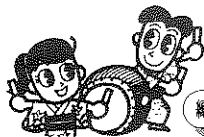
献血にご協力を
11月18日(木)午前10時～正午と午後1時～4時、御所神社で。対象は、16歳～69歳の人(65歳以上の方は、60歳～64歳の間に献血経験があること)。
問い合わせは、地域福祉係 ☎内線460へ。

健康料理教室

11月9日(火)午前10時～午後1時、東郷公民館で。先着十人。

□市政だよりに掲載したあなたの写真を差し上げます。申し込みは、広報室広報課 ☎582局2236へ □本紙は再生紙を使用しています □印刷 株式会社ゼンリンプリンテックス(門司区) ☎9903001F

編集：小倉北区役所まちづくり推進課 ☎582局3311 (代表)



献血にご協力を!

いずれも対象は、16歳〜69歳の人(65歳以上の人は、60歳〜64歳の間に献血経験があること)。問い合わせは、小倉北保健福祉センター地域福祉係 ☎582局3415へ。

▼10月21日(木)午前10時〜午後0時30分と1時30分〜4時 井堀市民福祉センター
▼10月26日(火)午後1時〜4時 南小倉市民福祉センター。

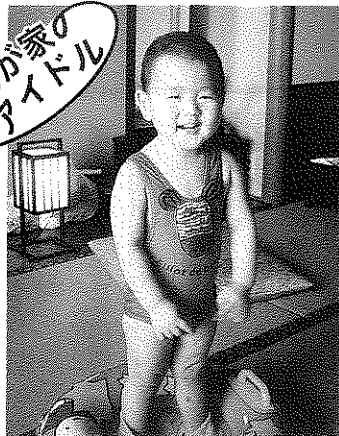
区民文化祭

いずれも、問い合わせは、小倉北中央公民館 ☎571局2712へ。

●短歌会 10月24日(日)正午〜午後4時、白銀公民館で。詠草料千円。

●邦舞邦楽演奏会 10月31日(日)午前10時30分〜午後5時、女性センター「ムーブ」(大手町)で。

初めての海! 水着姿にちよつぱり照れてる丹生真貴くん(1歳)。



わが家のアイドル

入場料千円。

●俳句大会 10月31日(日)午前11時〜午後4時30分、小倉北中央公民館で。投句料七百円。

●市民茶会 11月7日(日)午前10時〜午後2時30分、小倉城庭園と小倉玉屋で。茶席料千五百円。

周望学舎の宿泊研修

10月21日(木)・22日(金) (一泊二日)、周望学舎(新高田二丁目)で。21日は、バスで迎えに行きます。

▼午前10時20分〜三萩野バス停(西日本銀行三萩野支店前) 午前10時25分〜南小倉駅前(踏切側)。対象は、小倉北・門司・小倉南区に住む60歳以上の人。先着四十五人。食事代等千五百円(寝間着は別に六十円)。

内容は、「世代を越えて」などの講義とレクリエーション。申し込みは、10月18日から、周望学舎 ☎591局2626へ。

西小倉市民福祉センターの催し

詳しくは、西小倉市民福祉センター ☎592局1603へ。

●司法書士による「お気軽法律相談」 毎月第三水曜日(10月は20日)の午後1時30分〜4時30分。無料。

●素敵なママへのステップ 10月21日(木)、11月4日(木)・18日(木)の午後1時30分〜3時30分。資料代三百円。

常盤橋・室町ま

10月17日(日)午前10時〜午後3時、室町通り一帯で。

青空市場(産地直送野菜等)、出店、フリーマーケット(参加者募集)、常盤橋周辺でラジコンボート体験など。

問い合わせは、小倉北区役所まちづくり推進課 ☎582局3335へ。

法律人権特別相談

10月21日(木)・28日(木)、11月4日(木)の午後1時30分〜4時30分、小倉北区役所東棟4階で。先着各日二十五人。金銭や土地、離婚などの相談

お元気ですか



小倉北保健福祉センター

※問い合わせは、いずれも生活支援係 ☎582局3440へ。66歳以上の人などを対象にした無料の制度があります。

成人病・結核・肺がん・大腸がん検診 対象は、40歳以上の人。結核検診は年齢制限がありません。受診料は、成人病検診千二百円、喀痰検査九

に弁護士ほかが応じます。申し込みは、当日、午前8時30分から、小倉北区役所まちづくり推進課 ☎582局3339へ。

動物とふれあうくらし北九州



10月24日(日)午前11時〜午後0時30分、AIM(アジア太平洋インポートマート)2階イベント広場ガレリアで。定員二百人。入場無料。動物を通じた地域づくりや健康づくりに関するシンポジウムを行います。

問い合わせは、動物管理センター ☎581局1800へ。

百円、大腸がん検診五百円。▼毎週木曜日 小倉北区役所東棟3階 ▼11月11日(木) 南丘市民福祉センター ▼18日(木) 富野公民館。 ※大腸がん検診は来年3月31日まで。

胃がん(集団)検診 11月9日(火)午前9時30分〜11時

小倉北区役所南側玄関で。対象は、35歳以上の人(妊娠中の方は受診できません)。先着五十人。受診料は、35歳〜39歳の人 二千九百円、40歳〜65歳の人 九百円。申し込みは、10月18日から、生活支援係 ☎582局34

40へ。

訪問成人病検診

11月1日(火)〜30日(火) 対象は、40歳以上で寝たきりの人やその介護者。無料(ただし、介護者は千二百円が必要です)。申し込みは、10月20日までに、生活支援係 ☎582局3440へ。

霧丘健康度アップ教室

11月12日(金)と12月10日(金)の午前10時〜正午、霧丘公民館で。対象は、生活習慣病や健康に関心のある人。先着二十人。受講無料。内容は、タンベル体操など。申し込みは、10月19日から、霧丘公民館 ☎922局7365へ。

子どもを守る相談コーナー

毎月第3水曜日の午後1時〜4時、小倉東公民館で。どなたでもお気軽にどうぞ。無料。相談内容 ①シンナーなど薬物乱用 ②子どもの有害環境や危険箇所(たまり場) ③子どもの非行に関する相談など。問い合わせは、教育委員会青少年課 ☎582局2392へ。





平尾台

花火基金にご協力を

今年のまつりみなみで実現した一千発規模の花火大会が、来年以降も継続できるように、みなさんのご協力をお願いします。花火の玉を加工した募金箱を10月20日(水)から、小倉南区役所などに設置します。

詳しくは、小倉南区役所まちづくり推進課☎951局4111・1内線260へ。

小倉南区文化祭

問い合わせは、小倉南中央公民館☎941局4220へ。

【日程】▼小倉南美術展(会員展) 11月3日(祝)までの午前9時～午後5時(最終日は午後4時)、入場無料 ▼謡曲 10月24日(日)午前10時開演、入場無料 ▼俳句 24日(日)午前10時～午後5時、投句料千円 ▼煎茶

11月24日(日)午前10時～午後3時、茶券七百円 ▼民謡 31日(日)午前10時30分開演、入場料三百円以上、小倉南市民センターで。▼日本舞踊 31日(日)午前10時30分～午後5時、小倉市民会館で、入場料千円。

子どもを守る 相談コーナー

毎月第三木曜日(10月は21日)の午後1時～4時、曾根公民館で。相談無料。秘密は固く守りますので、お気軽にどうぞ。シンナー等薬物乱用、子どもに有害な環境、たまり場、非行などについての相談に応じます。

問い合わせは、教育委員会青少年課☎582局2392へ。

ふれあいバスハイウェイに 参加しませんか

11月27日(土)午前8時20分、小倉南区役所集合。午後5時30分、同所で解散予定。バスで、九州自然動物公園・アフリカンサファリ(大分県安心院町)に行きます。

対象は、小学生か中学生とその家族(定員四十人)か障害児・者とその家族(定員四十人)。申し込み多数の場合は抽選。参加費二千円(中学生以下千円)。公園内でジャングルバスに乗り換えを希望する人は、別に八百円(中学生以下六百円)が必要。申し込みは、往復はがきに、参加者全員の住所・氏名・年齢・

周望学舎の宿泊研修

10月21日(木)～22日(金)泊二日、周望学舎(小倉北区新高田二丁目)で。対象は、小倉南・門司・小倉北区に住む60歳以上の人。先着四十五人。食事代等千五百円。希望者には、六十円で寝間着をお貸しします。

なお、21日は、バスで迎えに行きます。▼午前10時20分 三萩野バス停(西日本銀行三萩野支店前) ▼10時25分 南小倉駅前(踏切横)。

「世界の環境」世代を越えての講義とレクリエーション。申し込みは、10月18日から、周望学舎☎591局2626へ。

健康だより



小倉南保健福祉センター ☎951局4111(代表) 各検診には、66歳以上の人などを対象にした無料の制度があります。

子育て両親学級

11月14日(日)午後1時10分～4時10分、小倉南市民センターで。対象は、12月12日以降に初めてのお子さんが生まれる予定の夫婦。先着二十五組。無料。



「両親で子育てするために」をテーマにしたお話しと、沐浴実習、育児中のお父さん・お母さんとの交流など。申し込みは、10月18日から、生活支援係(内線459)へ。

休日検診

11月7日(日)午前9時～10時30分、小倉南市民センターで。申

し込みは胃がん検診のみ、10月18日から、生活支援係(内線459)へ。

成人病・結核・肺がん検診 対象は、18歳以上の人。受診料千二百円。痰の検査は別に九百円。歯科検診 対象は、30歳以上の人。無料。

胃がん検診 対象は、35歳以上の人。先着五十人。受診料は、▼35歳～39歳の人 二千九百円 ▼40歳～65歳の人 九百円。大腸がん検診 対象は、40歳以上の人。受診料五百円。

成人病 結核 肺がん検診

毎週水曜日の午後1時30分～3時、小倉南市民センターで。対象は、40歳以上の人。結核検診は年齢制限がありません。受診料千二百円(痰の検査は別に九百円)。

大腸がん検診

毎週水曜日の午後1時30分～3時、小倉南市民センターで。対象は、40歳以上の人。受診料五百円。

問い合わせは、生活支援係(内線458)へ。問い合わせは、生活支援係(内線458)へ。

離乳食指導のお知らせ

11月2日(火)午後1時30分～2時、小倉南市民センターで。無料。離乳食についてのお話しと、実演、試食を行います。問い合わせは、生活支援係(内

献血にご協力を

対象は、16歳～69歳の人(65歳以上の人は、60歳～64歳の間に献血経験があること)。問い合わせは、地域福祉係(内線461)へ。

【日程】▼10月19日(火)午前9時30分～午後1時 徳力団地集会所 ▼20日(水)午後2時～4時 吉田中学校 ▼11月2日(火)午前10時～正午と午後1時～4時 長行小学校(体育館) ▼3日(初)午前10時～正午と午後1時～4時 徳力サテイ。

精神保健福祉講演会

11月2日(火)午後1時30分～3時30分、小倉南市民センターで。先着五十人。無料。

食品衛生責任者養成講習会

11月12日(金)午前9時30分～午後4時30分、小倉南市民センターで。対象は、飲食店等の営業者や従業員。先着八十人。テキスト代等二千円。資格者がいない施設は、必ず受講者を出してください。申し込みは、10月18日から、総合相談係(内線489)へ承所してください。

11月27日(土)午前8時20分、小倉南区役所集合。午後5時30分、同所で解散予定。バスで、九州自然動物公園・アフリカンサファリ(大分県安心院町)に行きます。対象は、小学生か中学生とその家族(定員四十人)か障害児・者とその家族(定員四十人)。申し込み多数の場合は抽選。参加費二千円(中学生以下千円)。公園内でジャングルバスに乗り換えを希望する人は、別に八百円(中学生以下六百円)が必要。申し込みは、往復はがきに、参加者全員の住所・氏名・年齢・

秋だ！さわやか！
小倉南ふれあいまつり

10月30日(土)午前10時30分～午後4時、総合農事センターで。

【内容】九州労災病院作業療法士・吉田隆幸さんの在宅介護講演会(午後0時20分から)、痴呆を考える寸劇(なすなの会)、みんなで歌おう、子育て討論会、マジック、健康福祉何でも相談、新鮮野菜即売、豚汁提供、ふれあいバザー、ミニSL試乗など

【問い合わせ】小倉南保健福祉センター 地域福祉係 ☎951局4111 内線461
※駐車場は有料です。公共交通機関をご利用ください。



彫刻「潮風」(州の回公園)



平家を訪ねて

10月22日～来年3月24日のおおむね第2・第4金曜日(全9回)午後7時～8時30分、赤崎市民福祉センターで。先着30人。受講無料。内容は、「平清盛とその一族」「北九州・平家遺跡紀行」などの講座。申し込みは、10月18日から、赤崎市民福祉センター☎751局1900へ。



ソフトバレーボール大会

11月14日(日)午前9時から受け付け、若松体育館で。参加無料。対象は、4人で編成されたチームで、▶混合の部=男女各2人 ▶女性の部=女性4人 ▶ファミリーの部=20歳以上の男女各1人と小学生2人のチーム。申し込みは、11月5日までに、若松中央公民館☎751局8683へ。



子育て教室

10月22日(金)午前10時30分～11時30分、若松中央市民福祉センターで。対象は、未就学児とその保護者。参加無料。「おっぱいバイバイ!」をテーマに、助産婦が断乳について話します。問い合わせは、若松保健福祉センター生活支援係☎761局5321内線438へ。



子宮がん検診

11月30日(火)まで、子宮がん検診ステッカーの張ってある医療機関で受診できます。診療時間中にどうぞ。対象は、30歳以上の女性。受診料1700円。66歳以上の人などを対象にした無料の制度があります。問い合わせは、若松保健福祉センター生活支援係☎761局5321内線441へ。



図書館の本をさしあげます

10月29日(金)～31日(日)の午前10時～正午、若松図書館で。図書館で不用になった本を無料でさしあげます。1人あたり10冊まで。1日につき400冊ずつ準備しますが、本が無くなり次第受け付けを終了します。持ち帰る本の入れ物を持ってどうぞ。問い合わせは、若松図書館☎761局2942へ。



無料相談

問い合わせは、若松区役所まちづくり推進課☎761局0039へ。祝日は休み。
行政相談 いずれも時間は午前10時～午後3時。▶10月15日(金)=若松区役所 ▶22日(金)=高郷公民館で。
法律人権特別相談 10月20日(木)午後1時～4時(受け付けは、当日の午後0時30分から、先着30人程度)、若松区役所で。弁護士、人権擁護委員、法務局職員が相談に応じます。
心配ごと相談 毎週水曜日の午前10時～午後3時、若松区役所で。
年金相談 毎週木曜日の午前10時～午後4時(船員保険は、午前10時30分～午後2時30分)、若松区役所で。島郷出張所の年金相談は、11月1日(月)午前10時～午後4時(船員保険はありません)。
ボランティアあれこれ相談 ▶毎週月曜～金曜日の午前8時30分～午後5時=ボランティアセンター(若松保健福祉センター内) ▶毎週土曜日午前9時～午後5時=若松中央市民福祉センターで。



戦没者追悼式

10月27日(水)午前10時～正午、若松市民会館大ホールで。入場無料。戦没者、戦災死者のご冥福を祈り、平和を祈念します。問い合わせは、若松区役所まちづくり推進課☎761局5321内線258へ。



救命講習会

11月12日(金)午後1時30分～4時30分、若松中央市民福祉センターで。対象は、小学校5年生以上の人。先着30人。受講無料。人工呼吸、心臓マッサージ、止血などの応急手当の方法を学習します。申し込みは、10月20日から、若松消防署防課☎761局4033へ。

若松区文化祭

11月1日(月)～7日(日)の午前9時～午後6時(7日は午後4時まで)、若松中央公民館で。入場無料。内容は、華道・写真・書・苑芸・版画・日本画・工芸・洋画の展示。問い合わせは、若松中央公民館☎751局8683へ。



若松ファン倶楽部通信 第6号 ～高塔山を考える～

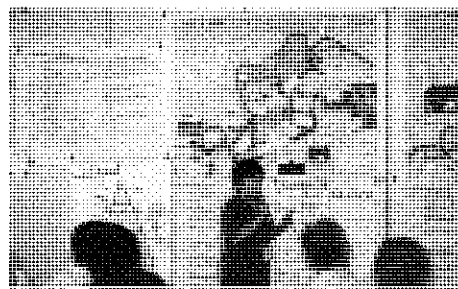
第8回若松ファン倶楽部の様子

第8回(8月28日)の若松ファン倶楽部では、提言書づくりに向けて最終的な話し合いが行われました。今までの提案を踏まえて、「眺望観光公園」と「健康増進公園」という2つの考えにもとづいた高塔山再整備構想のたたき台が示されました。

高塔山からは、美しい景色を見ることができるだけでなく、北九州市の発展の歴史を物語る企業・工場群や全国でも先進的な取り組みであるエコタウン事業が進められている響灘埋立地が一望できます。そこで産業観光や勉強観光ができる公園づくりを目指すのが「眺望観光公園」です。

また、高塔山は標高が低く(124m)利用者が気軽に登れる身近な山です。その身近さを活かして、利用者が楽しみながら健康づくりができるような公園を目指すのが「健康増進公園」です。

参加者はどちらの案をどのような理由で支持するか論じたり、別の提案をしたり、白熱した意見交換を行いました。



▲意見交換の様子

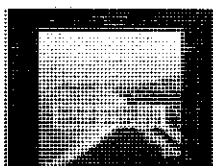
詳しくは、若松区役所や区内の市民福祉センターに若松ファン倶楽部通信をおいてありますのでご覧ください。

◆問い合わせ 若松区役所まちづくり推進課内 若松ファン倶楽部事務局 ☎808-8510 若松区浜町一丁目1-1 ☎761局5321内線262

若松カレンダーを販売します!

2000年版

河伯洞(火野葦平旧居)の開館を記念して、2000年版のカレンダーを作りました。若松の過去と現在の風景写真を題材にした、「懐かしくも新しい」カレンダーです。10月20日(水)から、若松区役所1階売店で販売します。定価700円。限定1000部。ご希望の方はお早めに!!



◆問い合わせ
若松区役所
まちづくり推進課
☎761局5321内線260

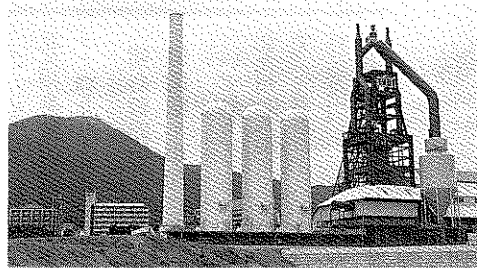
やはた東区版

編集：八幡東区役所まちづくり推進課

☎805-8510 ☎671局0801(代表)

(区役所あての郵便物は、郵便番号とあて名を記入すれば届きます。)

東田第一高炉と血倉山



楽しいスポーツのすすめ

11月11日～来年2月10日のおおむね毎週木曜日(全12回)の午前9時45分～正午、八幡東体育館で。先着60人。傷害保険料等2000円。

内容は、ラージボール卓球やファミリーバドミントンなど。

運動のできる服装で室内用運動靴を持ってどうぞ。

用具の貸し出し(無料)もあります。

申し込みは、10月19日から、八幡東中央公民館☎671局6561へ。

八幡東区役所市民ホールの催し

八幡東区中学校書写展 10月19日(火)～11月1日(月)の午前8時30分～午後5時(1日は午後4時まで)。書約180点を展示します。

八幡市民会館美術展示室の催し

八幡美術公募展 10月24日(日)～31日(日)の午前10時～午後5時30分(31日は午後4時まで)。入場無料。日本画・洋画・工芸約160点を展示します。

イノシシの駆除にご注意を

10月15日(金)～11月14日(日)、血倉山から八幡西区にかけての山間部で、市民生活や農作物に被害をもたらすイノシシを、銃器やワナを使って捕獲します。

人体に危険が及ぶようなところでは行いませんが、飼犬や特にお子さんにはご注意ください。

問い合わせは、西部農政事務所☎693局9912へ。

母と子の読み聞かせ講座

11月2日(火)・9日(火)・16日(火)・30日(火)(全4回)の午前10時～正午、八幡東こどもと母のとしょかんで。先着20人。

当日、託児を受け付けます。

内容は、絵本の選び方や読み聞かせの方法、「心の教育と絵本」についての講演など。

申し込みは、10月22日から、八幡東こどもと母のとしょかん☎662局3338へ。



血倉山薬用植物を尋ねて

10月24日(日)午前8時30分、帆柱ケーブル山麓駅前に集合。午後1時、帆柱森林植物園で解散。小雨決行。参加無料。

血倉山登山道沿いの薬用植物について、大学教授の説明を聞きながら登ります。筆記用具と昼食を持ってどうぞ。

中止のときは、集合場所で薬用植物の種子を配布します。

問い合わせは、八幡東保健福祉センター地域福祉係☎671局0801内線462へ。



献血にご協力を

～献血はあなたもできるボランティア～

10月21日(木)午後2時30分～4時、平野小学校で。対象は、16歳～69歳の人(65歳以上の人は、60歳～64歳に献血経験があること)。

問い合わせは、八幡東保健福祉センター地域福祉係☎671局0801内線460へ。

くらし・行政なんでも相談

税金や年金、保険、クレジット、道路などの相談に応じます。

日時 10月29日(金)午前10時～午後4時

場所 黒崎消費生活センター(メイト黒崎6階)

問い合わせは、八幡東区役所まちづくり推進課☎661局0039へ。



高齢者の求人・求職無料相談

11月2日(火)午前10時～正午、八幡東区社会福祉センター(区役所南側)で。対象は、▶求人＝市内の事業所や家庭などで高齢者の雇い入れを希望する人 ▶求職＝おおむね65歳以上の人。

問い合わせは、北九州市高齢者能力開発情報センター☎881局0901へ。

無料相談

問い合わせは、八幡東区役所まちづくり推進課☎661局0039へ。祝日は休みです。

行政相談 10月21日(木)・28日(木)、11月4日(木)の午前10時～午後3時、八幡東区役所で。

国や県の業務に関する相談に応じます。交通事故相談 10月25日(日)午前9時～午後4時、八幡東区役所で。

損害賠償、示談などの相談に応じます。法律人権特別相談 11月10日(火)午後1時～4時、八幡東区役所で。

金銭・土地・家屋・親族問題などに、弁護士、人権擁護委員、法務局職員が応じます。年金相談 毎週火曜日の午前10時～午後4時、八幡東区役所で。

厚生年金の相談にも応じます。高齢者職業相談(55歳以上) 毎週月曜～金曜日の午前9時～午後4時、八幡東区役所で。

心配ごと相談 毎週火曜・水曜・金曜日の午前10時～午後3時(10月22日(金)は弁護士相談日のため、午後1時～4時に変更)、八幡東区社会福祉センター(区役所南側)で。

健康だより

八幡東保健福祉センター生活支援係☎671局0801(代表)

○幼児栄養教室

10月27日(水)午前9時40分～10時20分、八幡東保健福祉センターで。対象は、1歳～3歳の幼児とその保護者。無料。

幼児期の栄養の話とおやつを試食を行います。

問い合わせは、☎内線435へ。

○骨粗しょう症検診

毎月第2月曜日(11月は8日)の午後1時～2時30分、西日本産業衛生会(山王一丁目)で。対象は、18歳以上の女性。受診料1000円。なお、66歳以上の人などを対象にした無料の制度があります。

問い合わせは、☎内線433へ。



○成人病・結核・肺がん検診

いずれも午後2時～3時。

▶10月21日(木)＝枝光北公民館 ▶28日(木)＝八幡東保健福祉センター。対象は、40歳以上の人。結核検診は年齢制限がありません。受診料1200円(痰の検査は別に900円)。なお、66歳以上の人などを対象にした無料の制度があります。

内容は、検尿、血圧測定、肝機能検査、胸部X線間接撮影など。必要に応じて、痰、心電図、血糖などの検査も行います。希望者は、大腸がん検診(受診料500円)も受診できます。

問い合わせは、☎内線433へ。

検査日変更のお知らせ

11月のツベルグリン反応検査は、毎月定例の第1水曜日が祝日のため、第3水曜日(17日)に実施します。

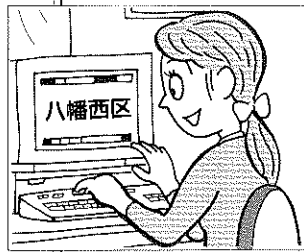
これに伴い、BCG予防接種も第1金曜日から第3金曜日(19日)に変更になります。

問い合わせは、☎内線433へ。

□市政だよりに掲載したあなたの写真を差し上げます。申し込みは、広報室広報課☎582局2236へ □本紙は再生紙を使用しています □印刷 株式会社センリンプリンテックス(西門区) ☎9903001F

八幡西区役所ホームページ開設!

八幡西区役所のホームページを開設しました。内容は、イベント情報、区のみどころ、市政だよりの八幡西区版など区民の皆さんに役立つ情報満載! まずは、アクセスしましょう! (URL: <http://www.city.kitakyushu.jp/~k2700030/>) また、北九州市役所のホームページからもリンクできます。



八幡西区 誕生 **25** 周年

八幡西区版

〒806-8510 ☎(代表)642局1441

10月 15日号



こんにちは健康さん

問い合わせは、八幡西保健福祉センター生活支援係 ☎642局1441内線436へ。

★11月の「成人病・結核・肺がん検診」「大腸がん検診」

いずれも、午後1時30分～3時。▶4日(木)・17日(木)・24日(木)=協和ホール(区役所南側) ▶10日(木)=上津役公民館 ▶11日(木)=医生丘市民福祉センター ▶18日(木)=浅川公民館 ▶25日(木)=陣原公民館で。

66歳以上の人などを対象にした無料の制度があります。

●成人病・結核・肺がん検診 対象は、40歳以上の人。ただし、結核検診は年齢制限がありません。料金は1200円(痰の検査は別に900円)。11月17日(木)の検診日のみ無料歯科検診があります。

●大腸がん検診 対象は、40歳以上の人。料金は500円。当日は、検査容器を渡します。

★保健福祉センターの臨時職員募集

保健婦(士)が産休などで休暇中、地域に出かけて保健指導をする、臨時保健婦(士)を募集します。資格は、保健婦(士)免許を持つ、59歳以下の人。募集は、2人(選考)。

申し込みは、10月18日から、八幡西保健福祉センター生活支援係 ☎642局1441内線437へ。

皿倉薬用植物を尋ねて

(薬用植物研修会) 参加無料

日時: 10月24日(日) 8:30～13:00

(小雨決行)

集合場所: 帆柱ケーブル山麓駅前広場

コース: 駅前広場～登山道(自動車道)～3合目広場(休憩)～帆柱森林植物園にて講話～現地解散

筆記用具と昼食を持ってどうぞ

問い合わせ: 八幡薬剤師会 ☎661局1166



どうしました? 無料相談

問い合わせは、八幡西区役所まちづくり推進課 ☎642局0039へ。

法律人権特別相談 11月2日(火)午後0時30分～4時、黒崎消費生活センター(メイト黒崎6階)で。先着45人。弁護士などが面談。

交通事故相談 10月26日(火)午前9時～午後4時、八幡西区役所で。

行政相談 毎週木曜日の午前10時～午後3時、八幡西区役所で。

心配ごと相談 毎週水曜～金曜日の午前10時～午後3時、八幡西市民センターで。10月27日(水)午後1時～4時(受け付けは、午前10時から、先着18人)は、弁護士が面談。

西★事★記

■「子どもを守る相談コーナー」へどうぞ

毎月第3火曜日の午後1時～4時、黒崎公民館(藤田四丁目)で。相談無料。

内容は、シンナー等薬物乱用に関する相談、子どもの有害環境や危険個所(たまり場)に関する相談、子どもの非行に関する相談など。秘密は固く守ります。*シンナー等乱用防止「モデル地区」の黒崎地区(黒崎中学校区)で実施しますが、地区外の人もお気軽にご相談ください。

問い合わせは、教育委員会青少年課 ☎582局2392へ。

■イノシシの駆除にご注意を!

10月15日(金)～11月14日(日)まで、八幡西・東区にまたがる金剛山から皿倉山までの一帯で、市民生活や農作物に被害をもたらすイノシシを銃器・ワナを使って駆除します。人体に危険が及ぶようなところでは行いませんが、飼い犬や特にお子さんにはご注意ください。

問い合わせは、西部農政事務所 ☎693局9912へ。

■秋の文化祭へ行こう

いずれも問い合わせは、八幡西中央公民館 ☎641局7700へ。

八幡美術公募展 10月24日(日)～31日(日)の午前10時～午後5時30分、八幡市民会館美術展示室で。入場無料。

民謡講座発表会 10月24日(日)正午～午後

5時30分、八幡市民会館で。入場無料。

琴・三絃・尺八による秋の祭典 10月31日(日)午後0時30分～4時30分、八幡市民会館で。入場無料。

秋の茶会 10月31日(日)午前9時～午後2時、八幡西市民センターで。茶券1500円。
俳句大会 11月3日(水)正午～午後5時、八幡西市民センター折尾分館(北鷹見町、オリオンプラザ内)で。入場無料。

■北九州ハイツの短期パート職員を募集

勤務期間は、11月上旬～来年1月5日まで。資格は、18歳以上の人。募集は若干名(選考)。仕事は、調理場補助業務。【勤務時間】 午前7時～午後10時の間の5時間(交替勤務)

【給与】 時給710円(午前8時～午後6時) 時給760円(上記以外の時間帯)

申し込みは、10月31日までに、北九州ハイツ ☎631局5582へ。後日、面接日を連絡します。

くらし・行政なんでも相談(無料)

日時: 10月29日(金)午前10時～午後4時

場所: 黒崎消費生活センター

(メイト黒崎6階)

相談内容: 税金、年金、健康保険、道路交通規制、教育、登記、フレジット、心配ごとなど。

問い合わせ: 八幡西区役所まちづくり推進課 ☎642局0039

八幡西区社協創立25周年記念事業

【問い合わせ・申し込み】

八幡西区社会福祉協議会 ☎642局5035

1. 分散型 先着100人～120人。

会場	日時	講師	テーマ
大原市民福祉センター	10月16日(土) 13:30～15:00	たちわな歯科医院 立和名靖彦氏	口の中から考える50歳からの健康づくり
黒崎公民館	10月20日(水) 13:30～15:00	カシノ調剤薬局 柏野誠志氏	薬とやさしい法律のはなし
池田市民福祉センター	10月20日(水) 13:30～15:00	あらたけ歯科クリニック 荒瀬祐二氏	歯みがきは最大の財テクだ!?
折尾公民館	10月28日(木) 14:30～16:00	白木眼科医院 白木泰子氏	白内障の子防について
塔野市民福祉センター	10月29日(金) 13:30～15:00	里中薬局 日高美佳氏	医療サービスとのじょうずなつきあい方～医療保険と介護保険～

2. 集合型 先着600人。

研修内容	会場	日時	講師	テーマ
講演	八幡西市民センター	11月16日(火) 13:30～14:30	フィットネスプログラム	いきいき健康・体力づくり(健康満歩景)
会場移動	□	14:30～15:00	研究所所長	
実技	穴生ドーム	15:00～16:00	池川 征吾氏	あなたも元気に歩きましょう

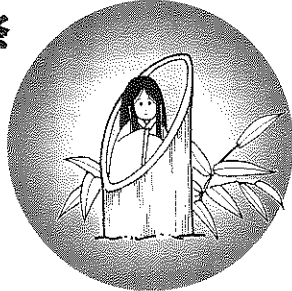
□市政だよりに載ったあなたの写真を差し上げます。申し込みは、広報室広報課 ☎582局2236へ

□本紙は再生紙を使用しています □印刷 株式会社ゼンリンプリンテックス(西区)

□9903001F

十三夜・戸畑かぐや姫誕生祭

秋の名月を愛で、夜長を楽しく過ごしましょう。十五夜に月へ帰ってしまったかぐや姫。それでもやはり故郷がよいと、十三夜、秋の恵みでにぎわう街に舞い降りた。



新しい戸畑のかぐや姫伝説が、今始まります。

日時 10月22日(金)午後5時～9時
場所 浅生一号公園(戸畑区役所横)
内容 かぐや姫仮装大会、川柳・俳句大会、津軽三味線演奏、屋台など
問い合わせ 「十三夜・戸畑かぐや姫誕生祭」実行委員会事務局(戸畑区役所2階まちづくり推進課内) ☎871局1501内線261

★かぐや姫仮装希望者募集 申し込みは、10月20日までに実行委員会事務局へ。

とばた 区版

編集 戸畑区役所まちづくり推進課
 〒804-8618 戸畑区浅生一丁目1番1号
 電話 1501(代表)

◆戸畑区文化祭

芸術の秋をお楽しみください。

11月23日(祝)まで、16部門を順次開催中。
 問い合わせは、戸畑中央公民館 ☎882局4281へ。

▶戸畑区美術展 いずれも午前10時～午後6時(各最終日は4時まで)、戸畑中央公民館で。無料。

★書の部=10月20日(水)～24日(日)。

★絵画の部=10月27日(水)～10月31日(日)。

▶筑前琵琶演奏会 10月24日(日)正午～午後4時30分、福祉文化センターで。無料。

▶秋の茶会 11月3日(祝)午前9時30分～午後3時、西日本工業倶楽部で。茶券2000円。

▶吟詠・剣舞・詩舞大会 11月3日(祝)午前9時30分～午後5時、福祉文化センターで。無料。

▶各流派合同いけ花展 11月5日(金)～14日(日)午前9時～午後6時(14日は午後4時まで)、戸畑中央公民館で。無料。

◆グラウンドゴルフ大会

11月7日(日)午前9時30分～正午、浅生球場で。雨天中止。

対象は、20歳以上の人。先着96人。参加無料。個人戦。用具は貸し出します。

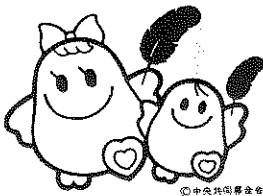
申し込みは、10月17日から、戸畑中央公民館 ☎882局4281へ。



◆共同募金運動のお願い

今年も、赤い羽根共同募金運動(10月1日～12月31日)が始まりました。

愛ちゃん と 希望くん



地域の様々な福祉活動やボランティア活動を支えるために、みなさまのご協力をお願いいたします。

問い合わせは、共同募金会戸畑区支会(戸畑区役所2階まちづくり推進課内) ☎871局1501内線257へ。

◆献血にご協力を

対象は、16歳～69歳の人(65歳以上の人は、60歳～64歳の間に献血経験があること)。いずれも時間は、午後1時30分～4時。問い合わせは、戸畑保健福祉センター地域福祉係 ☎871局1501内線460へ。

▶10月20日(水)=西戸畑市民福祉センター(公民館) ▶10月22日(金)=東戸畑市民福祉センター(公民館) ▶10月29日(金)=ショッピングパーク鞆ヶ谷

◆熟年女性のいきいき学習会

11月4日(水)午後2時～3時30分、戸畑病院3階研修室で。対象は、35歳以上の女性。参加無料。

更年期の身体的・精神的变化を知り、いきいきと過ごせるよう学習します。日ごろの悩みを、打ち明けてみませんか?

申し込みは、戸畑病院 ☎871局6025内線406へ。

◆マタニティー教室

いずれも戸畑保健福祉センター(区役所と郵便局との間)で。対象は、はじめてお母さんやお父さんになる人。母子健康手帳と筆記用具を持ってどうぞ。

問い合わせは、戸畑保健福祉センター生活支援係 ☎871局1501内線447へ。

▶11月2日(火)午後1時30分～3時。実習「楽しい妊婦体操でリフレッシュ」運動のできる服装でどうぞ。

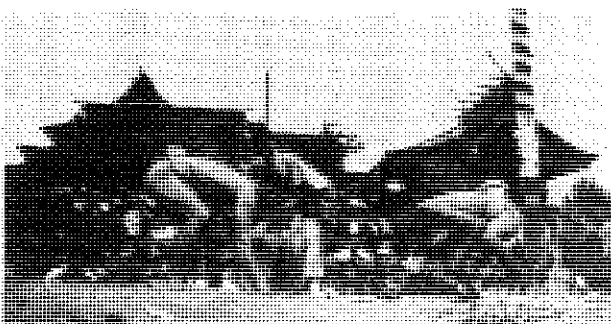
▶11月16日(火)午前10時～正午。調理実習「ママのための栄養レッスン」電話で事前に予約を。材料費500円。エプロン、ふきん(2枚)を持ってどうぞ。

▶12月7日(火)午後1時30分～3時。「子育ては胎教から」をテーマにしたお話と、新米ママとの交流会。

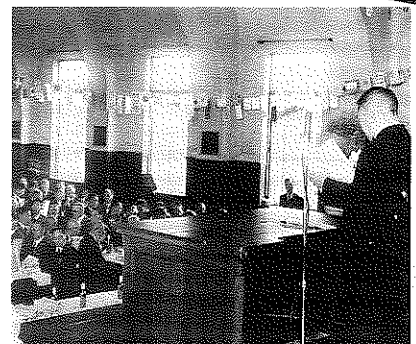
旧戸畑市制25周年記念行事

明治の中ごろまでの戸畑は、農漁業を営む人口の少ない静かな村でした。明治34年、八幡八幡製鐵所ができると、戸畑にも工場が次々に建設され工業都市へと急速に発展し、大正13年9月に、「戸畑町」から「戸畑市」となりました。

昭和24年10月に戸畑市制25周年記念式典が行われました。記念行事としての青年相撲大会や芸能祭、仮装行列、弁論大会などいろいろな催しでにぎわいました。



▶昭和24年10月記念式典



◀昭和24年10月青年相撲大会(飛幡八幡宮境内)

～とばた写真BANK～
 戸畑の古い写真を貸し出します
 貸し出し無料。申し込みは、戸畑区役所まちづくり推進課 ☎871局1501内線261へ。

【市政だよりに掲載したあなたの写真を差し上げます。申し込みは、広報室広報課 ☎5822局22336へ】

【本紙は再生紙を使用しています】印刷 株式会社ゼンリンプリンテックス(門司区) ☎99303001F