

# またきゅうしゅう

●発行・編集 北九州市広報室広報課 ☎803-8501 北九州市小倉北区内1-1 ☎582局2236 FAX582局2243

君はたくさんの人に  
支えられているんだね

パパもママも  
安心したよ

このまち  
特集 北九州市の子育て

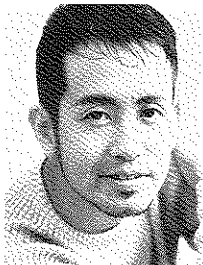


(仮称)北九州芸術  
劇場イベント

宮本亜門ミュージカル  
「ファンタスティックス」

来年2月22日(土)・23日(日)に、新戸畑市民会館(戸畑駅南口、ウェルとばた内)で、宮本亜門さん演出のミュージカル「ファンタスティックス」が上演されます。「愛、友情、人生」といった普遍的なテーマが描かれた、さわやかな感動作です。

詳しくは、11ページをご覧ください。



宮本亜門さん

## お知らせ

携帯電話で求人情報をゲット!!

「ワーク北九州ネット」(電腦しごと探しひろば)

携帯電話用アドレス  
[www.work-kitakyushu.net/hp](http://www.work-kitakyushu.net/hp)

市が運営するインターネット求人・求職情報「ワーク北九州ネット」(電腦しごと探しひろば)では、新たに携帯電話での求人情報検索サービスを始めました。最新の求人情報の中から、自分にあった仕事が簡単に検索できます。また、求人企業の電話番号が公開されていますので、電話での応募も可能です。詳しくは、6ページをご覧ください。

## お役立ち便利情報

市政への相談・要望などは  
総務市民局広聴課☎582局2525  
催しや施設の案内などは  
NTTハローダイヤルサービス  
☎(06)4860局8600  
夜間・休日の病気やけがなどは  
テレホンセンター☎522局9999  
道路や公園の不備などで気付いたことは  
生活環境パトロールセンター  
フリーダイヤル☎0120-790810  
家庭から出た粗大ごみの収集申し込みは  
粗大ごみ受付センター☎592局5300  
または [www.sodai-kitakyushu.net](http://www.sodai-kitakyushu.net)  
市のホームページアドレスは  
[www.city.kitakyushu.jp](http://www.city.kitakyushu.jp)



# 子育ては、地域で支える！

このまち  
特集 北九州市の子育て

問い合わせ  
保健福祉局児童家庭課  
☎582局2410

北九州市では、子育て中の家庭を支えるために、さまざまな施策を行っています。  
今回の特集では、子育て中の家庭の強い味方になってくれる施策・相談先などを、生まれてから就学まで、年代を追って紹介します。

## ご利用ください!! 子育て支援ひろば

育児サークル

問い合わせ  
各区役所生活支援課  
(☎は6ページ)



生活に身近な市民福祉センター・公民館・児童館などで活動しています。親同士の交流や子どもの遊び、体験活動、地域の人たちとの交流、子育て勉強会などの活動を行っています。

一部の施設では、子ども連れの人が自由に参加、利用できる「フリースペース」も定期的に開設しています。  
サークルごとに、活動内容や日程、参加料金が異なるので、詳しくは問い合わせを。

「夜泣きで参っちゃった」「発音が遅れているんじゃないかな?」という子育ての不安は尽きません。特に、初めての子育ての場合、「どこに相談したらいいのかわからず」に右往左往「ウウウ」といつ体験をした人も多いのでは?

子育て中の家庭にとって、心強いのが、何となく子育て経験者の言葉です。といつても、経験者がいない家庭がほとんど。子育て経験者がいるところ...、それが地域にあります。

「今回は、そんな子育て中のあなたに、力強い「味方」を紹介します。生活に身近な、子育てを支援する取り組み、子育てに関する悩みの相談窓口など、子どもの発育に沿って紹介します。そこには、子育てを支えるために欠かせない地域の人たちの力があまりました。



笑顔がステキな  
海野さん親子。  
絵本の読み聞かせや親同士、子ども同士の交流などを行っています。申し込みなしでだれでも気軽に参加できる。

### 経験者、育児サークルにあり!

ここでは、育児サークル「さくらんぼ広場」が月一回、第一・第四水曜日に、絵本の読み聞かせや親同士、子ども同士の交流などを行っています。申し込みなしでだれでも気軽に参加できる。

### 子育ての強い味方・その一 「育児サークル」

育児サークルは、子育て中の親と子が集まり、情報交換や子ども同士の交流など、自主的な活動を行っている。活動の場である市民福祉センターや公民館、児童館などでは、行政も育児相談や身体測定などの支援を行っている。

「さくらんぼ広場」で無邪気に走り回る子どもたちを、優しくまなざしで追いかける二人の女性がいた。

「安心」の提供者、地域にあり!  
「さくらんぼ広場」で無邪気に走り回る子どもたちを、優しくまなざしで追いかける二人の女性がいた。市民福祉センターの近くに住む、濱村百合子さん(65歳)と河野須美枝さん(59歳)は、センターの子育て支援事業にか



「お外で遊ぶのが大好きな海野さん親子。お外で遊ぶのが大好きな海野さん親子。お外で遊ぶのが大好きな海野さん親子。」



「友人に誘われて始めた「ほっと」ですが、子どもの笑顔を見るのがうれしくて、もちろん責任も重いのですが、それ以上にやりがいがあります」と安部さん。

## ほっと子育て ふれあい事業

問い合わせ  
ほっと子育てふれあいセンター  
☎663局3080

子育ての援助を受けたい会員(依頼会員)に、子育ての援助をしたい会員(提供会員)を紹介し、援助内容は、乳幼児や児童の保育(軽い病気の場合を含む)・保育所への送迎など。共働き家庭だけでなく、子育ての援助を受けた人はたれでも利用できます。

★対象年齢 0歳~10歳  
★会員(会員登録が必要) 提供会員 自宅で子どもを預かることができる人。  
依頼会員 0歳~10歳の子どものいる人。  
★負担金  
会費(依頼会員・提供会員とも) 月百円  
利用料金(依頼会員向け)  
▼月曜~土曜日(午前7時~午後7時)は二時間八百円、時間外は一時間千円、▼日曜日、祝日は一時間千円、▼軽い病気の場合一時間千円。

## 特集 北九州市の子育て



心強い地域の支えだ。

「ほっと子育てふれあい事業」の提供会員、安部直美さん(44歳)の自宅を訪ねた。

頼れる助っ人、地域にあり!  
安部さんは「ほっと」の提供会員にな

「お外で遊ぶのが大好きな海野さん親子。お外で遊ぶのが大好きな海野さん親子。お外で遊ぶのが大好きな海野さん親子。」

「友人に誘われて始めた「ほっと」ですが、子どもの笑顔を見るのがうれしくて、もちろん責任も重いのですが、それ以上にやりがいがあります」と安部さん。

## 気軽に相談ください!

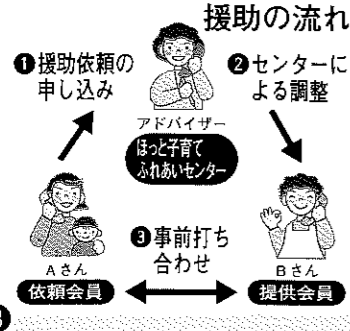
ほっと子育て  
ふれあいセンター  
アドバイザー  
黒岩和子さん

この「ほっと子育てふれあい事業」には、現在、490人の依頼会員、294人の提供会員が登録されています。依頼・提供の両方に登録されている会員も106人います。提供会員は、子育て世代から高齢者まで幅が広く、71歳の会員もいます。みなさん、ほんとに子ども好きですね。「生きがいにっている」という会員もたくさんいますよ。依頼会員はもちろんですが、提供会員がもっと増えてくれたら、と思います。よく耳にするのが、「私が「ほっと」を知っていれば、仕事を続けることができたのに」という声です。仕事を続けたいけど、子育てと両立できずに断念している親、また、子育ての苦勞をだれにも相談できず、一人で苦しんでいる親がたくさんいます。私たちは、そんな子育て中の親たちの力になりたいんです。気軽に「ほっと子育てふれあいセンター」を訪ねてほしいですね。

### ほっと子育てふれあい事業交流会

11月30日(土)午前9時30分~11時30分、ウエルとばた(戸畑駅南口)で。先着150人。参加無料。  
劇や読み聞かせなどで、子育て家庭の親が、ほっとするひとときを過ごすための交流会です。  
申し込みは、11月20日から、ほっと子育てふれあいセンター☎663局3080へ。

自身も三人の子育てをした安部さんは、有業さんのよき相談相手でもある。「発育や病気のことも、こうしたらいいんじゃない?」ってアドバイスももらっています。経験をもとに話をしてもらえるので、具体的に参考になります」と有業さん。  
子どもを囲んで、安心と笑顔の輪が広がる。それが「ほっと子育てふれあい事業」だ。





## 子育てに悩んでいるみなさんの 力になりたい!

八幡西区役所  
生活支援課

保健師  
村上香代



さまざまな子育てサークルなどにかかわってきて、子育てに悩むお母さんたちの声を多く聞いてきました。苦しいのは、長い子育て期間から見ればわずかな時期ですが、そのわずかな時期に起こる苦しみ、悩んでいる本人にとっては深刻です。だれでも、初めての経験には戸惑いがあります。追い詰められた環境の中での育児は、つらく、苦しいものだと思います。

そうした親の苦しみは、子どもも敏感に感じ取ります。子どもは、お父さん、お母さんが大好きです。そのため、親を悲しませないように、けなげに振る舞います。でも、無理が生じてくると、さまざまな身体症状で表現することがあります。お父さん、お母さん、どうか、子どもからのメッセージを見逃さないください。

3歳までの子どもの心と体は、その後の何倍もの速さで成長、発達します。「三つ子の魂、百まで」といわれるとおり、重要な時期であることは間違いありませんが、少しの失敗があっても、取り返しがつかないと考える必要はないと思います。親子の関係は、いくつになっても修復できるものだと信じています。

子育てに悩むみなさん、私たち保健師でもいいし、市民福祉センターの職員でもいい、地域の人たちでもいい、どうぞ相談してください。私たちは、あなたの力になりたいんです。

悩みを乗り越えられたら、子育てをすこぶ楽しく感じられる時期が、必ずやってきます。子どもを大切に考えるように、自分自身のことも大切に考えてください。

### 子育ての強い味方・その五 子ども・家庭 相談コーナー

子どもを見ていると、しつけはちゃんとできるか、学校でいじめられないかという将来への不安が募る親もいることだろう。心配が現実のものとなってしまったとき、どこへ相談に行けばいいのだろうか?

今年5月、各区役所保健福祉課に設置された「子ども・家庭相談コーナー」は、子どもと家庭の「どこに行ったらいいかわからない」相談を受け付けている。

八幡東区役所の「子ども・家庭相談コーナー」を訪ねてみた。

### 気軽な相談から 深刻な相談まで

「家庭だけで子育てをするには限界があります」と語るのは、清田啓子主査。「昔は『ちょっと出かけるので、子どもをよろしく』といった地域の協力があつたのですが、都市化が進むにつれて、家庭の孤立化が顕著になってきました。父親が仕事で夜遅く、母親は子どもも

二人だけいることが多い家庭で、孤立した母子に関する相談が増加しているという。

「親が、子育てに一人で悩んで余裕をなくす。そのストレスが子どもにも及ぶという悪循環。どの親子にも子どもに対する暴力や不健全な発言などの問題は、起こりがちなことです。家庭だけで対処しようとする必要がなくなると、地域や行政の支援も必要になっていきます」と清田主査。

こうした問題に対応するための窓口として設置されたのが、この「子ども・家庭相談コーナー」だ。子育て支援サービスに関する情報提供、育児相談、子どもの教育に関する相談、母子・父子家庭の相談、女性の悩みに関する相談など、子どもと家庭に関する総合相談窓口になっている。内容によって支援は異なるが、すべてここで受け付け、必要な支援へとつないでくれる。

点と点だった相談窓口が、結びついて線になる。それが「子ども・家庭相談コーナー」だ。

◆ ◆ ◆  
◆ ◆ ◆  
◆ ◆ ◆

たくさんさんの不安を感じる育児。でも、



### 子ども・家庭相談コーナー

各区役所に、子どもと家庭の総合相談窓口としてオープンしました。子どもに関する相談、家庭生活に関する相談など、さまざまな相談に応じます。相談の内容に応じて、必要なときには関係機関と連携して対応します。まずは気軽に電話で相談を。まずは気軽に電話で相談を。

子育ての情報あれこれ

●北九州市そだて情報  
子育てのお役立ち情報誌です。各区役所保健福祉課・生活支援課・各市民福祉センターで無料配布しています。

●そだて情報ホームページ  
ホームページ：  
www.city.kitakyushu.jp/~k2301020/sukusuku/

▲平成14年度版



### 子育ての強い味方・その四 放課後児童クラブ

共働き家庭や母子・父子家庭などにとつて、子どもが小学校に通い始めても、低学年の間は不安だ。学校が終わってから親が帰宅するまで、子どもはどう過ごすにしたらいいんだろう? 夏休みなど、昼間親が自宅にいない場合、一人で遊ばせておくのも...。

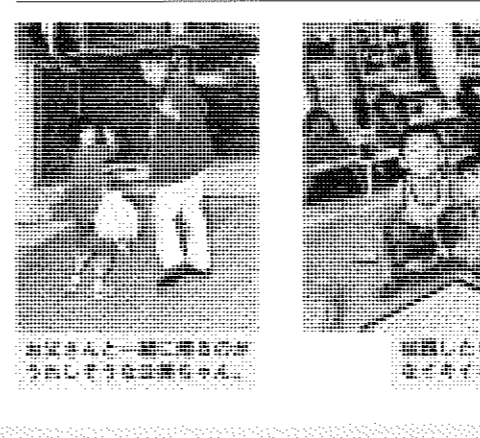
そんな悩みをこたえてくれるのが「放課後児童クラブ」だ。共働き家庭や母子・父子家庭の低学年の子どもを、学校の放課後や夏休みなど預かってくれる。小学校区単位で整備が進んでいる。

西小倉校区(小倉北区)の放課後児童クラブ、「なかよしクラブ」を訪ねてみた。

放課後、途方に暮れて...  
ここには、放課後、小学一年生から四年生まで、二十七人が通っていた。

「自営業をしているので、この施設があつて本当に助かりました」と語ってくれたのは、一年生の娘・公美ちゃんを迎えに来た廣瀬隆行さん(33歳)。家族で料理店を経営している廣瀬さんが困ったのは、公美ちゃんが小学校に入るときだ。「公美が保育園の間は、安心して仕事に集中できたんですが、小学校に入学するときに、妻が入院したこともあつて、放課後はどうしようか途方に暮れていました」。そんなとき、西小倉校区には、この「なかよしクラブ」があることを知り、すぐに預ける手続きをしたという。

「なかよしクラブ」の指導員・坂本佐代子さん(55歳)は、「引越し予定の人から、話を聞かせてくださいって言われたこともあります。いろんな放課後見



子どもに関する総合窓口  
子ども総合センター  
問い合わせ 子ども総合センター  
☎881局4556

今年10月、ウエルとばた(戸畑駅南口)内にオープンした『子ども総合センター』は、子どもに関する相談に対応する施設です。児童相談所と少年相談センター、教育センター教育相談室の機能を集約しました。

悩んでいる親も、苦しんでいる子どもも、一度相談してみませんか?  
★開館時間：午前8時30分～午後5時。  
★休館日：土曜・日曜日、祝日。

苦しいあなた、電話して!  
24時間子ども相談ホットライン  
☎881局4152  
子どもたちが抱える不安や悩み、育児に悩む保護者からの相談を24時間いつでも受け付けます。

### 子育ての強い味方・その三 「子育て支援センター」 (拠点保育所)

「公園デビュー」という言葉がある。子育て中の親が、子どもを連れて初めて公園の育児グループに参加することだ。うまくグループに馴染めるか、心理的負担を感じるという。

この公園デビューの重圧を和らげてくれるのが、各区に「か所すつ」つある「子育て支援センター」だ。地域の子育て家庭やサークルなどが気軽に訪れることができる場所を、拠点保育所内に提供している。

若松区の子育て支援センター「若松コスモス保育所」を訪ねてみた。

気軽に、身近に、訪ねよう  
保育所内に設けた「おひさまルーム」は、子育て中の親子が自由に集まることのできる「フリースペース」だ。保育士が、室内や公園でも交流活動を行ってくれるので、気後れせずに参加できる。子育てに関する相談や育児情報の提供など

もっている。

若松コスモス保育所の若見志津子所長は、「在宅育児家庭のための支援活動は、子育て支援センターとしての拠点保育所の役割です」と語る。電話や来所による育児相談、育児講座など、支援メニューは豊富だ。

「在宅育児家庭や地域に、『保育所のイメージが変わった、敷居が低くなった』と感じてもらいたいですね」と若見所長。在宅育児家庭でも保育所に相談できる。育児の専門家の意見が聞けるだけに、ぜひ利用したい施設だ。

### 子育て支援センター (拠点保育所)

問い合わせ  
保健福祉局保育課  
☎582局2412

地域の子育て家庭の支援のために、各区に「か所すつ」つ設けています。育児相談、交流活動、情報提供などを行っています。

門司区 古城保育所  
☎321局8155

小倉北区 光沢寺保育園  
☎571局1706

小倉南区 あけぼの保育園  
☎473局2857

若松区 若松コスモス保育所  
☎761局5622

八幡東区 八幡東さくら保育園  
☎622局2003

八幡西区 聖愛保育園  
☎617局0209

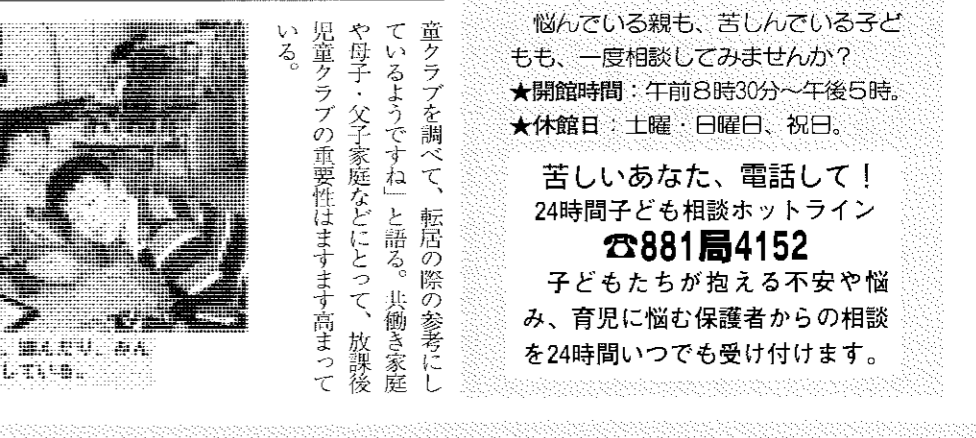
戸畑区 西中原保育所  
☎822局5353

放課後児童クラブ  
問い合わせ  
保健福祉局児童家庭課  
☎582局2410

共働きなどの理由で、昼間保護者がいない家庭の子どもを、放課後や夏休みなどに預かります。

対象学年 原則として小学一年生～三年生。  
開設時間 通常は下校時から。夏休みなどは午前9時から。終了時刻は、クラブによって異なります。

保育料 クラブによって異なります。



子育て支援センター  
(拠点保育所)

問い合わせ  
保健福祉局保育課  
☎582局2412

地域の子育て家庭の支援のために、各区に「か所すつ」つ設けています。育児相談、交流活動、情報提供などを行っています。

門司区 古城保育所  
☎321局8155

小倉北区 光沢寺保育園  
☎571局1706

小倉南区 あけぼの保育園  
☎473局2857

若松区 若松コスモス保育所  
☎761局5622

八幡東区 八幡東さくら保育園  
☎622局2003

八幡西区 聖愛保育園  
☎617局0209

戸畑区 西中原保育所  
☎822局5353

放課後児童クラブ  
問い合わせ  
保健福祉局児童家庭課  
☎582局2410

共働きなどの理由で、昼間保護者がいない家庭の子どもを、放課後や夏休みなどに預かります。

対象学年 原則として小学一年生～三年生。  
開設時間 通常は下校時から。夏休みなどは午前9時から。終了時刻は、クラブによって異なります。

保育料 クラブによって異なります。

各区役所の代表電話番号一覧
門司区... 5331局1881代
小倉北区... 582局3311代
小倉南区... 951局4111代
若松東区... 761局5321代
八幡西区... 671局0801代
戸畑区... 642局1441代
戸畑区... 871局1501代

地区計画の原案を縦覧

縦覧は、11月15日(金)～29日(金)
(土曜・日曜・祝日は除く)
の午前8時30分～午後5時、建
築都市局都市計画課(市役所13
階、5882局2451)で。
なお、12月6日までの間、意見
書の提出ができます。

PCB廃棄物処理施設
設置許可申請書を縦覧

「廃棄物の処理及び清掃に關
する法律」に基づき、環境事業
団より提出のあったポリ塩化ビ
フェニル(PCB)廃棄物処理
施設設置許可申請書の縦覧を行
います。

縦覧は、11月18日(月)～12月18
日(水)
(土曜・日曜・祝日は除く)
の午前8時30分～午後5時、
環境局廃棄物指導課(市役所10
階、5882局1177)で。
なお、12月19日～来年1月8日
までの間、意見書の提出ができ
ます。

若戸大橋の上下
一車線を規制

11月16日(土)午前9時～18日(月)
午前5時と30日(土)午前9時～12
月2日(月)午前5時(天候により
変更の可能性あり)、舗装工事の
ため、上下一車線を規制します。
問い合わせは、日本道路公団
下関管理事務所(0932)
302局2801へ。

市営住宅の入居者
を追加募集

10月の定期公募(門司区(後
築・古城団地)と八幡西区(新
屋敷・清瀬団地)の市営住宅の
一部が定数に満たなかったた
め、追加募集します。募集は、
若戸。

マンション「さわらび
ガーデンモルビル八幡」
(八幡東区)を分譲

募集(抽選)は、七十七戸(2
LDK)。価格は、千九百
四十八万円～五千八百九十八万
円。

「用慰金等の支給に関する
法律」の巡回相談会

60歳(来年月1日現在)の
人で介護支援専門員資格を持つ
人。募集は、一人。勤務は、区
役所生活支援課。

朝鮮半島・台湾出身の旧軍人
軍属などであった人とその遺族
に対して、用慰金や見舞金が支
給される場合があります。用慰
金の支給について、相談会を説
明会を行います。

12月6日(金)午後1時30分～4
時 小倉北区役所3階で。

12月1日現在、新たに選挙
資格ができた人を登録した選挙
人名簿を縦覧します。

今回新たに登録される人は、
12月1日現在、市内に住所があ
り、選挙人名簿に登録されてい
ない20歳以上(昭和57年12月2
日まで)に生まれた人の日本国
民で、市内に引き続き3か月以
上(今年9月1日以前から)住民
(消費税込込み)。受け付けは、
11月16日～24日の午前10時～午
後5時。販売センター(八幡東
区東田一丁目)で。
詳しくは、住宅供給公社(5
882局3088)へ。

高齢者向け民間賃貸住宅
「クローリー足立小倉
北区」の入居者を募集

小倉北・南区では、初めての
デイスーパーセンターを併設し
た高齢者向けの賃貸住宅です。
対象は、60歳以上の人(夫婦
の一方が60歳以上であれば可)。
募集は、2DK(十五戸)(抽選)。
家賃補助後の負担額は、五万円
程度から。
申し込みは、11月19日まで。
申し込み方法は、詳しくは、
建築都市局住宅計画課(5882
局2692)へ。

施設(倉庫など)用地
を分譲

いすれも多数選考。
申し込みは、11月15日～22日。
詳しくは、港湾局分譲促進課
(3021局5988)へ。

市有地を公売

物件は、小倉北区西港町の土
地二区画。面積は、八百七十三
平方メートル(建物付き)と八百九十
四平方メートル。対象は、保管施設(倉
庫)などを設ける人。
募集期間は、11月13日～27日。
詳しくは、港湾局分譲促進課
(3021局5988)へ。

牧山工業団地
(戸畑区)を分譲

物件は、七区画。面積は、約
三百平方メートル(約千二百一十一平方
メートル)。価格は、一平方メートル五
万二千七百円～五万四千三百円。
申し込みは、11月20日まで。
詳しくは、産業技術振興局誘
致課(5882局2066)へ。

小倉中央小学校の健康
教室の入級児童を募集

小倉中央小学校(小倉北区堺
町二丁目)の健康教室では、肥
満傾向の児童を対象に、肥満解
消指導を行っています。
対象は、来春小学五年・六年
生になる肥満傾向の児童。
申し込みは、12月6日まで。
詳しくは、教育委員会指導第
一課(5882局2697)へ。

路上違反広告物除却
ボランティアを募集

対象は、18歳以上の人で構成
される団体。
申し込みは、随時。
詳しくは、各建設事務所・支
所へ。

市立看護専門学校
の学生を募集

資格は、高校卒業か来春卒業
見込みの人。募集は、四十人。
試験は、来年2月2日(日)。
申し込みは、12月16日～来年
1月17日。
申し込み方法は、詳しくは、
市立看護専門学校(541局1
831)内線3613へ。

「緊急雇用対策事業」
追加実施に関する
求人情報のご利用を

市は、就業機会の拡大を図る
ため、緊急雇用対策事業を行っ
ています。今回、新たに、九事
業を追加実施します。この事業
は、市内の民間企業などに各種
調査や広報などの事業を委託
し、その事業を行うために必要
な人を短期(六か月未満)に雇
い入れるものです。
この事業に関する求人情報
は、各ハローワークでござ。
問い合わせは、産業技術振興
局雇用開発課(5882局241
9)へ。

市債を公募

単位は、一万円以上。利率は、
年一・〇％程度。期間は、十年。
申し込みは、12月10日までに、
次の取扱店へ。
証券II野村、
日興ソノモン・スミス・パー
ニー、大和証券S.M.B.C.、新光
三菱、さくらフィナンシャル、丸三、
UFJ(じぶさ)、みずほ、岡三、
モルガン・スタンレー、前田、
みずほインバスターズ。
銀行
IIみずほ、福岡、西日本、福岡
シティ、山口、三井住友、東京
三菱、あさひ。
詳しくは、財政局財政課(5
882局2003)か各取扱店へ。

原子爆弾被爆者二世に
対する健康診断を実施

来年2月28日(金)(第一、第四
土曜日、日曜日、年末年始は除
く)までの午前9時30分～午後
4時(午前11時30分～午後1時
は除く)。土曜日は午前11時ま
で。西日本産業衛生会北九州
健康診療所(小倉北区室町二丁
目)で。受診無料。
問い合わせは、各区役所保健
福祉課へ。

国民年金保険料の
「領収書」
は大切に保管してください。
国民年金保険料は、1月～12月に
納めた分が全額社会保険料控除とし
て、所得税や住民税の課税所得から
差し引かれます。確定申告などの際
に、国民年金保険料の領収書の提示
を求められることもありますので、
大切に保管してください。
なお、今年の4月から、社会保険
事務所が保険料を収納することにな
ったため、区役所・出張所では、保
険料納付確認書の発行はできません。
領収書を無くした場合などの問い
合わせは、
▶小倉北=583局1100
▶小倉南=471局8866
▶八幡=
631局7961の各社会保険事務所へ。

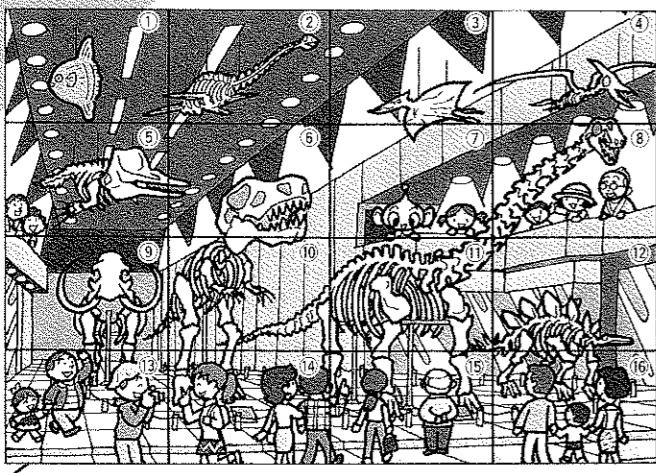
インターネットから探すあなたの仕事
携帯電話からも探せるようになりました
『ワーク北九州ネット』(電脳しごと探しひろば)
アドレス(パソコン): www.work-kitakyushu.net/
アドレス(携帯電話): www.work-kitakyushu.net/hp
問い合わせ 産業技術振興局雇用開発課 582局2419
市では、人材を求める企業と
仕事を探す求職者の皆さんがい
つでも参加できる、求人・求職
情報「ワーク北九州ネット」イ
ンターネット上を開設してい
ます。
新たに、パソコンだけでなく
携帯電話からも利用(求職者だ
け)できるようにしました。
対象
▶求職者II転職先、新
規採用先、パート・アルバイト
先を探している人
▶企業など
北九州地域に勤務地を持つ求
人企業(事業者)。
サービス内容
▶最新の求人
情報の中から、自分にあった仕
事が、簡単に検索できます。
▶
応募したい求人企業などへ、直
接、連絡(電子メール機能)も
しくは電話が可能です。
▶パソ
コン版で人材登録した場合は、
求人企業(事業者)へ向けた自
己PRができます。
※上記アドレスに接続すれば、
すぐに利用できます。

美術館の催し
いすれも美術館(戸畑区西輔
ケ谷町)5882局7777)
で。開館時間は、午前9時30分
～午後5時30分(入館は5時ま
で)。休館日は、月曜日。
『冬の日』
観覧料は、大人五百円、高校・
大学生百円、小・中学生五十円。
油彩など約七十点。
『平野遠の版画』
12月
1日(日)まで。観覧料は、常設展
と共通。
『市民ギャラリーの催し』
観覧
無料。村端隆明銅版画展II 11
月19日(火)～24日(日)
九州制作
会議展II 11月26日(火)～12月1日
(日)。

市営バスの旅情報
いすれも申し込みは、交通局
バスツアー専用受付電話(56
2局6900)へ。
●は大人、●
は小学生以下を表します。
西光寺の普茶料理と浮羽の柿狩
り・トリアス久山 出発日は、
11月17日(日)、18日(月)、19日(火)、
20日(水)、22日(金)、23日(土)、24日
(日)、25日(月)。日帰り、昼食付き。
●八千円、●六千円。
紅葉の比叡山・延暦寺と伊勢神
宮参拝の旅 出発日は、11月
16日(日)、23日(日)、26日(火)。三泊四
日船中二泊、四食付き。●三
千六百円、●二千五百円。
万二千円、●一万六千円。
あつたが園園 霧島温泉と鶴の
渡来地出水を訪ねて 出発日
は、12月2日(月)～5日(木)、8日
(日)～9日(月)。二泊三日、六食付
き。●二万八千八百円、●一万
五千八百円。
新書三社語り(太宰府大満宮、
管崎八幡宮、宮地嶽神社)
出発日は、来年1月1日(例)～2
日(例)。3日(例)。日帰り、弁当付
き。●五千八百円、●四千六百円。
高塚地蔵尊月語り 出発日は、
毎月4日。日帰り、昼食なし。
●三千六百円、●二千五百円。

お便りコーナー

●大好きな友ページを川柳で詠みます。「きたきゅうしゅう きたらはじめに 友ページ(紗奈江さん) あなたの便りに みたつれし」編集部一回。



今回のテーマは「自然史・歴史博物館」

10月15日号の答えと当選者

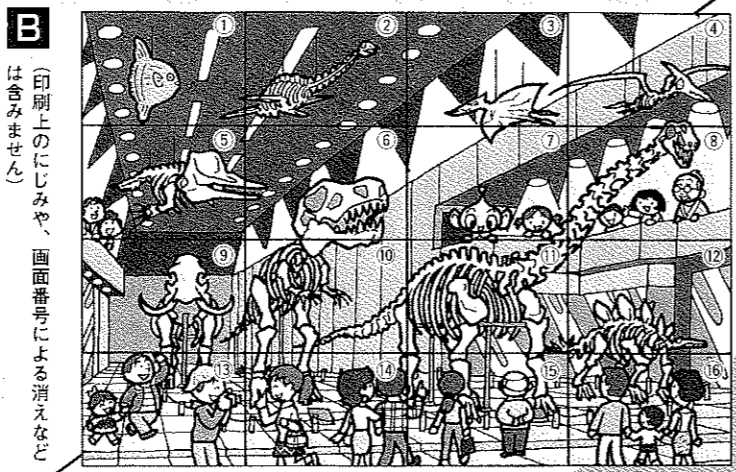
【7つのまちがい】③⑤⑥⑩⑪⑫⑬  
「だよりん」⑧

【間違っている部分】③窓の形 ⑤閉じた目 ⑥葉の形 ⑩本を持つ手 ⑪セーターの柄 ⑫像の手 ⑬筆の長さ

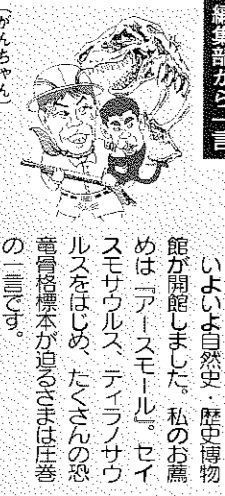
【当選者】(敬称略) (応募総数817通)  
▶門司区=上村紀男、土谷ヒロ子 ▶小倉北区=古里健登、中山和子 ▶小倉南区=小林美優 ▶若松区=香月博明 ▶八幡東区=稲永悦子 ▶八幡西区=岩永早記、越智のどか ▶戸畑区=平山里子

見つけて!だよりん 探して! 探まちがい7

7つのまちがいとボク(だよりん) 応募先は右のページ  
イラストのA・Bを比べて、違って部分と『だよりん』がいる画面を見つけてください。間違いは全部で7つ(7画面)です。『だよりん』は1画面に登場しています。正解者の中から抽選で、10人に1000円の図書券を進呈します。



【印刷上のにじみや、画面番号による消えなどを含みません】



編集部から一言  
いよいよ自然史・歴史博物館が開館しました。私のお薦めは「アースモール。セイ・スマウルス、ティラノサウルスをはじめ、たくさん恐竜の骨格標本が迫るまは圧巻の一言です。

牛 乳嫌いだった小学生の私に、母は毎日飲むように言い聞かせていました。ある日、どうしても飲み干しきれなかった牛乳を、しばらく隠すことにしたのです。しかし、隠すにも限界が。悩んだ挙げ句、愛犬チロに与えることを思いついてニヤリ。尻尾を振り喜んで飲むチロ。でも次の日、下痢とおう吐に苦しむチロの姿にア然。それから、牛乳を飲まなくなったチロをいぶかる母。チロ、お母さん、この場を借りて謝ります「本当にごめんなさい。」  
ともしんさん(30歳)  
今回のテーマは「私だけの秘密」  
道会への出品に向け練習していた小学生のころ。突然、母が私のところに来て「貸してん」と筆を取り上げたのです。なんとその作品は見事特選に! 副賞は、別府への温泉旅行。複雑な気持ちのまま旅行したのを今でも覚えています。だつて、書道の課題は「善行」だったのですから。  
正ちゃんママさん(33歳)  
ちょっと聞いてっ ちゃ!  
1つのテーマをもとに、皆さんの体験談などを紹介します。

サークル情報 (会員を募集)  
朗読ボランティア「葉月」  
若松区、八幡東・西区、戸畑区の人を特に歓迎します。▶活動日程=毎週水曜日の午後1時~4時30分、ムーブ(小倉北区大手町)で ▶会費=月1000円。  
連絡先 長井多美子さん ☎631局1315へ。  
合気道戸畑道場  
初心者歓迎。少年の部もあります。▶活動日程=毎週火曜・木曜・土曜日の午後7時~9時、戸畑柔剣道場(戸畑区千防一丁目)などで ▶会費=月4000円(入会費4000円)。  
連絡先 大庭純さん ☎090-5025-4522へ。  
サークル情報の提供を(多数抽選)  
サークル情報は、市内に住むかめめる人を中心としたグループに限り。営利目的のものや宗教、政治活動への参加募集などは除きます。

友ページ  
「わたせせいぞうと海のキャラリー」ステキね。  
わたせせいぞうさんは北九州市出身なんだよ。  
だよりん だよりっち  
応募先 広報室広報課「友ページ」係 ☎803-8501 小倉北区内1-1、☎582局2236  
応募は、はがきに、各コーナーのテーマに合った情報や作品(クイズは解答)と、住所、氏名、年齢、電話番号、市政だよりの感想などを書いて、上の応募先へ。ただし、「サークル情報」への応募は、直接、情報提供者へどうぞ。掲載された人には特製テレホンカード(サークル情報、クイズは除く)を進呈します。  
応募締切日 11/25(月)

北九州市の宝物 その21  
未来に残したい、大切にしたい北九州市の宝物を紹介します。  
大陸航路の栄華を今に ~旧大阪商船(門司区)~  
門司港駅を出ると、オレンジ色のタイルと八角形の塔屋が象徴的な建物に出会う。国の登録文化財に指定されている「旧大阪商船」だ。  
明治以降、門司港は、全国でも有数の石炭積み出し港として栄えた。石炭商船が軒を連ね、船会社である大阪商船も進出した。現在の建物は、大正6年、大阪商船門司支店としてこの地に建て替えられたものである。「港の発展を象徴するように現れたモダンな建物に、人びとは「港の美貌」と呼んでいたそうです」と語るのは、老朽化した建物の改修に携わった洋建築計画事務所の水悦子所長。「屋根を飾る「ドーマー」、外壁の妻部分をアーチ型に飾る「ペディメント」、屋根の裾部分を取り巻くように飾る「パラペット」の三つは、完全な形で復元するためにどうしても欠かせませんでした。門司港レトロのけん引役として大役を果たすために」。この強い思いが、見事に大正期の外観を取り戻した。頂部に大きなアーチを配した階段室の窓や、八角形の塔屋部のつなぎ目にある窓、段を立体化させたような独自のデザインは、大正モダンズムを色濃く残す。  
そして今年10月、新たな魅力が加わった。本市出身のイラストレーター「わたせせいぞう」さんのギャラリーが2階にオープン。情緒あふれるわたせさんの作品が、港町らしい彩りを添えてくれる。まさに「港の美貌」という言葉がふさわしい。  
大陸航路の拠点として港町・門司を支えた旧大阪商船。その栄華を今に伝えるシンボルは、これからも門司港を訪れる人びとの心に、その姿を鮮やかに焼き付けるに違いない。  
「わたせせいぞうと海のキャラリー」  
▶開館時間=午前9時~午後5時  
▶観覧料=大人100円、小・中学生50円 ▶問い合わせ=北九州市観光協会 ☎321局4151へ。

住宅金融公庫からのお知らせ  
住宅債券 つみたてくん 募集  
期間: 10/21(月)~12/6(金)  
住宅資金をつくるなら「つみたてくん」。詳しい資料請求は福岡支店まで。  
10年債の割引率 1.212%  
●元本・利息は安全確実  
●1年複利で有利  
●1人1口までの申込み  
※公庫福岡支店(福岡市中央区天神4-1-37)では、第1、第3日曜日(10:00~17:00)に休日相談会(返済・融資について来店、お電話で)を開催しています。お気軽にご相談ください。  
福岡支店 ☎092-722-5011  
☎0120-500-847  
http://www.jyukou.go.jp/

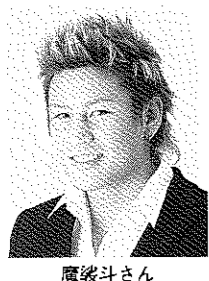
福祉NPO 各種セミナー  
来7・見7・触れ7 楽しい福祉  
PPC2002 西日本国際福祉機器展  
P.P.C.2002: The 4th West Japan International Welfare Equipment & Devices Fair  
会期: 2002(平成14)年11月21日(木)~23日(祝) 入場料 無料  
会場: 西日本総合展示場新館(JR小倉駅北口徒歩5分)  
主催: 西日本国際福祉機器展実行委員会(財)西日本産業貿易振興協会  
主幹: 西日本国際福祉機器展事務局 TEL093-511-6848・FAX093-521-8845

葬儀・法要 ~お客様のご予算で 施行させていただきます~  
感動の頂点へ minzipia 誠善社  
●年中無休・全斎場駐車場完備  
●各種互助会加入の方もご利用可  
—生前予約受承り中です—  
24時間受付・深夜でもお気軽にお電話ください  
門司 支店 門司区大倉イナックス入口 寄附せしモニーホール/小倉南区寄附10号館/イバス浴  
門司 支店 門司区大倉イナックス入口交差点前 八幡せしモニーホール/八幡西区陸軍交差点前  
小倉 支店 小倉西木下橋小学校前 井瀬せしモニーホール/小倉北区井瀬西南女学院短期大学前  
小倉 支店 小倉北東川インター入口 福岡せしモニーホール/宗像郡福岡町太田丸交差点前  
小倉 支店 小倉北区内八坂神社内 中津せしモニーホール/小倉南区モルメル支店前  
行商東原 行商東原 TEL093-511-6848  
☎093 571-9999 当社おだん店もご利用下さい  
☎0120-592-999 571-9999 自宅からもお任せ下さい

ホムベール 2級資格講座  
期間受講生募集キャンペーン  
なんと 通常62,000円を 63,000円(アポイント代別)  
ももの木の贈り物サービス  
約50日で調達が実現できます! 受講終了後の就職支援致します!  
お問い合わせ ☎093-583-7722  
☎093-583-7721

# 児童文化科学館の催し

いずれも児童文化科学館で。  
 ※は、申し込みが必要。申し込みは、往復はがきに、希望コース、住所、氏名、学校名・学年、電話番号、保護者氏名を書いて、12月3日までに、児童文化科学館(☎805-0068 八幡東区桃園三丁目1-5、☎671局4566)へ。  
**アニメ無料映画会** 11月23日(祝)午後2時～3時。「オズの魔法使い」などを上映。  
**サイエンスショー** 12月1日(日)午後2時30分～3時20分。参加無料。電流の働きについての実験。  
**※おもしろ科学工作教室** ▶「クリスマスツリー型ろうそく作り」コース=12月22日(日)午前10時～正午。対象は、小学1年生～3年生とその保護者。定員25組(抽選)。材料費500円 ▶「光ファイバー工作」コース=12月25日(水)午前10時～正午。対象は、小学1年生～3年生とその保護者。定員25組(抽選)。材料費600円 ▶「センサー付き自動車作り」コース=12月25日(水)午後1時30分～3時30分。対象は、小学4年生～6年生(4年生は保護者同伴)。定員30人(抽選)。材料費1400円 ▶「偏光板工作」コース=12月26日(木)午前10時～正午。対象は、小学1年生～3年生とその保護者。定員25組(抽選)。材料費200円 ▶「手作り電球」コース=12月26日(木)午後1時30分～3時30分。対象は、小学生(4年生以下は保護者同伴)。定員30人(抽選)。材料費500円。  
**プラネットシアター** 毎週土曜・日曜日の午後2時50分～3時20分。入館料が必要。「H-II Aロケットへの夢」などを上映します。  
**プラネタリアムの投影** 毎日(月曜日は除く)の午前11時、午後1時30分、3時30分の各日3回。観覧料が必要。星空生解説と「セレーネ〜月への想い」を投影。



廣瀬斗さん

**「エイズ」目をそらさなうできまじみよう!**  
**世界エイズデー**  
**レッドリボンキャンペーン**  
 12月8日(日)午後2時～3時  
 スペースワールド(八幡東区)で、定員四百組(二人一組、抽選)参加無料。  
 HIVエイズ等に関するクイズやK11 WORLD MAX日本王者・廣瀬斗さんのチャンピオントーク「目をそらさなう生きろ」など。  
 申し込みは、往復はがきに、代表者の住所、電話番号、二人



宮本亜門さん

**さわやかな感動を呼ぶラブ・ストーリー**  
**宮本亜門ミュージカル「フアンタスティックス」**  
 問い合わせ 「仮称」北九州芸術劇場準備事務局 ☎562局8435  
 来年2月22日(土)午後6時30分～8時30分、23日(日)午後2時～4時、新戸畑市民会館(戸畑駅南口、ウエルとびた内)で、入場料は、S席六千五百円(前売)から、A席五千五百円(同)まで。前売り券は、11月24日から、市内主要ブレイクガイドで発売。  
 米国で四十二年間の長きにわたる上演記録を打ち立てたミュージカル「フアンタスティックス」。ミュージカル史上に燦然と輝く不朽の名作を、演出家・宮本亜門さんの演出でお届けします。

## おでかけ 情報ステーション

**市民住宅祭**  
 11月30日(土)、12月1日(日)の午前10時～午後5時、九州電力(株)北九州支店(小倉北区米町二丁目)で、入場無料。  
 住宅購入・融資等に関する相談やセミナーなど。  
 問い合わせは、建築都市局住宅計画課 ☎588局5528へ。  
**クリスマス弦楽四重奏**  
 12月6日(金)午後0時10分～0時50分、小倉南市民センター(小倉南区役所横) ☎931局1286で、入場無料。  
 警ホール室内合奏団のメンバーによる演奏。  
**冬の探鳥会**  
 12月8日(日)午前8時30分、国民宿舎めり山荘(門司区和布刈公園内)に集合。午前11時同所で解散。参加無料。雨天中止。筆記用具、双眼鏡は持参を。問い合わせは、めり山荘 ☎

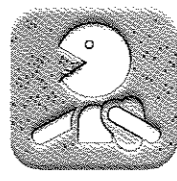
321局5538へ。  
**※めり山荘無料シャトルバス** を運行 11月1日(金)～来年3月31日(月)、門司港駅～めり山荘間を二回(往復運行)します。運行時間は、門司港駅発午後5時、めり山荘発午前10時。  
**手話フェスティバル**  
 12月8日(日)午後1時～4時、新戸畑市民会館(戸畑駅南口、ウエルとびた内)で、入場料は、一般二千五百円(前売)二千円、小学生以下千五百円(同千円)で、前売り券は、北九州市言語聴覚障害者福祉協会が発売中。手話劇「ヘレン・ケラー」や手話コーラスなど。  
 問い合わせは、北九州市言語聴覚障害者福祉協会 ☎881局0114へ。  
**福岡県技能フェスティバル**  
 12月7日(土)午前8時50分～午後3時30分、福岡障害者職業能力開発校松ヶ丘校区大字蓮住 ☎7

41局5431で、入場無料。訓練生の作品展示や特別講演、バナナのたき売りとなど。  
**消防音楽隊・カラーガード隊マーチングフェスティバル**  
 12月7日(土)午後2時～4時30分、北九州メディアドーム(小倉北区三萩野二丁目)で、入場無料。車椅子ダンスやバトントワリングなどもあります。  
 問い合わせは、消防局消防音楽隊 ☎583局3466へ。  
**勉強観光バスツアー**  
 12月17日(火)午前9時30分～午後4時、24日(火)午前9時50分～午後4時。定員各日四十人(抽選)。昼食代千五百円。施設入場料実費。  
 市内の工場などを巡ります。申し込みは、12月6日(24日運行分は12日)まで。  
 詳しくは、経済局観光課 ☎582局2054へ。募集案内は、各区役所まじつくり推進課へ。

張所、小倉駅3階総合案内所などにもあります。  
**北九州市立大学吹奏楽団定期演奏会**  
 12月21日(土)午後6時30分～8時30分、小倉市民会館(小倉北区城内)で、入場料五百円(高校生以下は無料)。  
 問い合わせは、北九州市立大学学生課 ☎64局4012へ。  
**川口マリサと室内楽のタペ**  
 12月24日(火)午後7時～9時、警ホール(八幡東区平野一丁目)で、託児(1歳～就学前)は、申し込みが必要。入場料は、一般三千五百円(前売)三千円、高校・大学生二千円(同千五百円)、小・中学生千五百円(同千円)、ペア五千円(前売)だけ。前売り券は、市内主要ブレイクガイドで発売中。  
 詳しくは、北九州国際音楽祭実行委員会事務局 ☎663局5677へ。

## おでかけ 情報ステーション

**ルンルン気分**  
**ゴールドカップメモリアル**  
 11月16日(土)～21日(木)の午前8時30分～午後10時(21日は3時まで)、ウエルとびた(戸畑駅南口)で、入場無料。  
 8月に開催された「ゴールドカップ」(世界車椅子バスケットボール選手権大会)の写真パネル・メダル・ユニホームなどの展示やビデオ放映。  
 問い合わせは、ゴールドカップ事務局 ☎588局3333へ。  
**交通安全アニメ上映会**  
 11月23日(祝)午前10時～正午と午後1時～3時の二回、交通公園(小倉北区井畑五丁目) ☎652局0169で、入場無料。  
 「美女と野獣」や「スーパーマリオ」の交通安全などを上映。



おでかけ

**福岡県精神保健福祉大会「みんなの健康」**  
 11月22日(金)午後1時～4時、石橋文化センター(久留米市)で、入場無料。  
 記念講演やフルート奏者・脇坂みどりさんのコンサートなど。  
 問い合わせは、保健福祉局障害福祉課 ☎582局4224へ。  
**まちづくりジャンボリーふれあい広場**  
 11月23日(祝)午前10時～午後4時、ウエルとびた(戸畑駅南口)で、入場無料。  
 フリーマーケットやゲーム、点字等の体験コーナー、おもちゃの病院、花虫の無料配布など。  
 問い合わせは、ボランティアセンター ☎881局0100へ。  
**動物マナーアップブレード**  
 11月23日(祝)午前9時30分、三萩野公園(小倉北区三萩野)予

目(に集合。11時30分、小倉城大手門前広場(小倉北区内)で解散。参加無料。雨天中止。重手は持参を。  
 三萩野公園(小倉城大手門前広場)のバレーや公園周辺の清掃、ふん処理グッズの配布など。  
 問い合わせは、動物管理センター ☎581局1800へ。  
**ミニSL体験乗車**  
 11月23日(祝)、24日(日)の午前11時30分～午後0時30分、1時30分～3時の各日二回、交通科学館(モノレール全教員停車場) ☎961局4301で、入館料が必要。雨天中止。  
**グリーンパークの催し**  
 いずれもグリーンパーク(若松区) ☎741局5445で、入園料が必要。  
**バラの押し花作品展** 11月23日(祝)～12月1日(日)の午前9時～午後5時。「はらサミット」の開

催を記念した押し花コンクール(入選作品を展示) 12月1日(日)午後2時から、先着千人。雨天順延。  
**ことも文化会館の催し**  
 いずれもことも文化会館(小倉北区下津四丁目)で。  
 ※は申し込みが必要。申し込みは、11月21日から、ことも文化会館 ☎592局4152へ。  
**おはなしワールド** 11月23日(祝)午後2時～2時45分、入場無料。紙芝居や読み聞かせなど。  
**※手作り年賀状教室** 12月1日(日)午前9時30分～11時と午前11時～午後0時30分の二回。対象は、小学生以上の人(小学二年生以下は保護者同伴)。先着各十五人。参加無料。折り紙を使って年賀状を作ります。  
**総合農事センターの催し**  
 いずれも総合農事センター(小倉南区横代東町二丁目) ☎

961局6045)で、入場無料(駐車場は有料)。  
**講座「シクラメンの管理」** 11月24日(日)午前10時30分～11時30分。いけばな池坊展 11月30日(土)～12月1日(日)の午前9時～午後4時。  
**フリーマーケット**  
 11月24日(日)午前10時～午後4時、北九州メディアドーム(小倉北区三萩野三丁目) ☎931局7337で、入場無料。  
**アニメ「ワンピース」ねじまき島の冒険の上映もありません。**  
**山田緑地の催し**  
 いずれも山田緑地(小倉北区)で、入園料が必要。  
 ①は申し込みが必要。申し込みは、11月17日(②は12月1日)午前9時から、山田緑地 ☎582局4870へ。  
 ③自然観察会 11月24日(日)午前9時30分～正午。中学生以下は保護者同伴。双眼鏡の貸し出し

あり。野鳥や植物などを観察。  
 ④黄金色のコンサート 11月24日(日)午後2時～3時。先着百人。曲目は「里の秋」枯葉など。  
 ⑤ハードウォッチング 12月8日(日)午前9時30分～正午。中学生以下は保護者同伴。先着五十人。双眼鏡の貸し出し(先着三十人)あり。  
**オモト展示即売会**  
 11月30日(土)、12月1日(日)の午前10時～午後4時、合馬竹林公園(小倉南区大文字馬) ☎452局3452で、入場無料。  
**まじつくり市場in北九州**  
 11月30日(土)、12月1日(日)の午前10時～午後5時、西日本総合展示場新館(小倉駅北側)で、入場料五百円(高校生以下は無料)。まじつくり作品の展示販売やファッションショーなど。  
 問い合わせは、西日本産業界貿易本市協会 ☎511局6848へ。



## 門司港レトロ地区の催し

問い合わせ 門司港レトロ倶楽部 ☎332局0106

いずれも入場無料(※は有料)。  
**趣味の表装展** 11月21日(木)～26日(火)の午前10時(21日は正午)～午後5時、旧大阪商船で。古布の風合いを生かした作品約40点を展示。  
 ※京の茶陶～仁清、乾山を中心に 11月22日(金)～来年3月30日(日)(月曜日と年末年始は休館。ただし、月曜日が祝日の場合は開館し、翌日が休館)の午前10時～午後5時(入館は4時30分まで)、出光美術館で。観覧料は、一般500円、小・中学生300円。  
**「ピアチェーレ」ギターコンサート** 11月23日(祝)午後2時～4時、旧門司三井倶楽部で。  
**「藤城清治」影絵展** 11月23日(祝)～12月1日(日)の午前9時～午後5時(12月1日は4時まで)、旧門司税関で。作品約60点を展示。  
**潮風体操** 11月24日(日)午前8時から、海峽プラザ前広場で。

**海峽朝市** 11月24日(日)午前8時～午後5時、海峽プラザ前広場で。  
**パッチワークキルト作品展** 11月29日(金)～12月6日(金)の午前9時30分～午後5時(12月6日は4時まで)、旧大阪商船で。バッグ、小物など約70点を展示。

## 農林水産まつり

問い合わせ 経済局農水管理課 ☎582局2075

11月23日(祝)、24日(日)の午前9時～午後3時、総合農事センター(小倉南区横代東町一丁目)で。入場無料(駐車場は有料)。  
**【主な催し】**  
**農業コーナー** 市内産野菜を使った料理の試食や市内農産物の即売など。  
**畜産コーナー** 小倉牛や鶏肉、鶏卵、焼き鳥、八チミツの即売など。  
**水産コーナー** 一粒力キの試食、色彩魚拓の実演、一粒力キ、サザエ等の水産物の即売など。  
**林業コーナー** 親子木工教室、木ぎれクラフト製作体験、竹炭・竹酢液等林産物の即売など。  
**そば打ちコーナー** 長野県木曾開田高原で収穫された「新そば」の手打ち実演と即売(1日500食)、木曾の特産品の即売。



# 学ぶほどに 深まる

## 秋の講座

### 研究発表会

いずれも参加無料。  
問い合わせは、各学校へ。  
学力向上フロンティアスクール  
▼黒崎中学校（八幡西区西鳴水一丁目、☎641局0576）  
11月18日（月）午後2時35分～5時  
▼石峯中学校（若松区今光一丁目、☎791局1222）  
11月20日（水）午後2時25分～5時  
▼湯川小学校（小倉南区湯川新町一丁目、☎951局0521）  
11月25日（月）午後2時15分～5時  
▼市丸小学校（小倉南区大字市丸、☎451局0024）  
11月28日（木）午後2時10分～5時  
国際理解教育 11月19日（火）午後1時～5時、菊陵中学校（小倉北区下富野一丁目、☎521局0022）で。  
養護教育 11月21日（木）午後1時30分～5時、小倉南市民センター（小倉南区役所横、☎931局1286）で。  
道徳教育 11月22日（金）午前9時10分～午後5時、竹末小学校（八幡西区竹末一丁目、☎621局0027）で。  
総合的な学習の時間 11月20日

（金）午後1時30分～5時、江川小学校（若松区大字之丸、☎741局1004）で。  
美術科 11月29日（金）午後1時55分～5時、香月中学校（八幡西区香月中央五丁目、☎617局0680）で。

### グリーンパークの講座

いずれも午前10時15分～午後0時15分（※は午後1時～3時、グリーンパーク（若松区）で入園料が必要。  
申し込みは、①②は11月17日から、③は22日から、④⑤は28日から、グリーンパーク「花と緑の相談所」☎741局5587へ。  
①バラの育て方 11月23日（祝）先着五十人。受講無料。  
②松竹梅の寄せ植え 11月30日（土）先着二十人。受講料千五百円。  
③ミニクラメンの寄せ植え 12月1日（日）先着三十人。材料費千五百円。  
④洋ランの再生法 12月7日（土）先着二十人。受講無料。  
⑤ゆび編みで作る帽子 12月8日（日）先着二十人。材料費千円。

### ミニ版画教室

11月29日、12月13日の毎週金曜日午後1時～3時、西部障害者福祉会館☎645局1300、FAX☎645局1600へ。  
公開講座「ポケでも、住みなれた街で暮らしたい」  
11月30日（土）午後1時～2時30分、穴生学舎で。定員百人（抽選）。受講無料。  
「毛老所よりあい」代表・下村恵子さんの講演。  
申し込みは、往復はがきにて、住所、氏名、年齢、電話番号を書いて、11月22日までに、穴生学舎（公開講座係）☎8060058、八幡西区鉄竜一丁目

### パソコン講座

12月7日（土）8日（日）全二回、の午前9時～午後4時、戸畑商業高校で。定員二十人（抽選）。教材費など千円。  
CDSジャケットやカレンダーを作ります。  
申し込みは、往復はがきにて、住所、氏名、電話番号を書いて、11月26日までに、戸畑商業高校「フォト係」☎8040006、2戸畑区浅生二丁目10-1、☎881局5024へ。

### パソコン市民講座

いずれも12月10日～20日の毎週火曜・木曜・金曜日、戸畑中央公民館で。対象は、ワード、ウスの基本的操作とキーボード入力ができる人。定員各二十人（抽選）。資料代など四千六百円。  
申し込みは、往復はがきにて、住所、氏名、年齢、電話番号を書いて、11月22日までに、戸畑中央公民館（☎8040061、戸畑区中本町7-20、☎882局4281）へ。  
▼エクセル講座 11月10時～正午  
▼ワード講座 11月午後7時～9時。

### 犬のしつけ方教室

11月27日（水）午前10時～正午、到津の森公園（小倉北区）で。先着五十人。受講無料（入園料が必要）。  
家庭犬の正しい飼育のための講義や訓練士による犬のしつけ

### クリスマスリース講座

12月14日（土）午後1時～3時、レディースやはた（八幡東区尾倉二丁目）で。対象は、小学生とその保護者。先着十五組（二人一組）。材料費一組五百円。託児（一歳～就学前）は、事前に相談を。  
申し込みは、11月20日午前9時から、レディースやはた☎661局1122へ。

### 親子料理教室

12月16日（日）午後1時30分～4時30分、ウエルとほた（戸畑駅南口）で。対象は、母子・父子家庭の親と小学生以上の子。先着十組。受講無料。  
クリスマスケーキを作ります。  
申し込みは、11月19日午前9時から、母子福祉センター☎8071局3224へ。

### 親子のつくり教室

12月15日（日）午後2時～5時、子どもの館で。対象は、小学四年生～六年生の子とその保護者。定員（抽選）二十組（二人一組）。

### 文化講座

「蘇る壇ノ浦の武将たち」  
11月30日（土）午後1時30分～3時30分、総合保健福祉センター2階（小倉北区馬借一丁目）で。受講無料。  
北九州都市協会顧問・谷伍平さんによる「義経千本桜」についての講話など。  
問い合わせは、北九州都市協会☎5202局8000へ。

### 福岡県主催講座「ワード・エクセル入門講座」

いずれも九州ビジネス専門学校（小倉北区大門）で。  
対象は、マウス操作、キーボード入力ができる人。先着各都二十人。教材費など千三百円。  
申し込みは、11月18日から、九州ビジネス専門学校☎562局8844へ。  
毎週火曜・金曜コース 11月26日～12月20日。朝の部（午前10時～午後0時15分）、昼の部（午後3時30分～午後4時45分）、夜の部（午後6時30分～午後8時45分）があります。  
毎週土曜コース 11月30日～12月21日。終日の部（午前10時～午後3時）だけ。

### 知的財産権セミナー

11月26日（火）午後1時～5時、九州工業大学（戸畑区仙水町）で。先着百人。受講無料。  
「大学における知的創造と地域振興」をテーマとした講演と公開討論会。  
申し込みは、11月18日から、産業学術振興局産学政策課☎582局2064へ。

### 暮らしなるほど講座

いずれも受講無料。  
申し込みは、11月18日から、各消費生活センターへ。  
外反母趾予防と目的に合った靴選び 11月27日（水）午前10時～正午、門司消費生活センター（門司駅前、☎371局8878）で。先着二十人。  
暮らしと税金「確定申告なんて簡単」 12月13日（金）午前10時30分～正午、黒崎消費生活センター（メイト黒崎6階、☎641局9788）で。先着五十人。

### 平尾台自然観察センターの講座

いずれも平尾台自然観察センターで。定員各十人（抽選）。材料費二千円程度。  
申し込みは、往復はがきにて、住所、氏名、年齢、電話番号を書いて、11月24日（※は29日）までに、平尾台自然観察センター（☎8033018、6小倉南区大字新道寺309-2-2、☎453局3739）へ。  
アースアート講座 12月1日（日）午前9時～午後4時。落ち葉などを

### 自然環境講座

12月7日（土）午後2時～4時、環境ミュージアム（八幡東区東田二丁目）で。定員百人（抽選）。受講無料。  
スナメリを通して、自然環境の保全について考えます。  
申し込みは、はがきにて、住所、氏名、年齢、電話番号を書いて、12月2日までに、環境局環境管理課「スナメリ」係（☎8038501、小倉北区城内1-1、☎582局2288）へ。

### 自然環境講座

12月7日（土）午後2時～4時、環境ミュージアム（八幡東区東田二丁目）で。定員百人（抽選）。受講無料。  
スナメリを通して、自然環境の保全について考えます。  
申し込みは、はがきにて、住所、氏名、年齢、電話番号を書いて、12月2日までに、環境局環境管理課「スナメリ」係（☎8038501、小倉北区城内1-1、☎582局2288）へ。

### 平尾台自然観察センターの講座

いずれも平尾台自然観察センターで。定員各十人（抽選）。材料費二千円程度。  
申し込みは、往復はがきにて、住所、氏名、年齢、電話番号を書いて、11月24日（※は29日）までに、平尾台自然観察センター（☎8033018、6小倉南区大字新道寺309-2-2、☎453局3739）へ。  
アースアート講座 12月1日（日）午前9時～午後4時。落ち葉な

### 若松市民大学講座「目線・視点を育てて考える」

11月28日（水）、12月12日（水）、26日（水）、来月1月23日（水）、2月13日（水）、27日（水）（全六回）の午後1時30分～3時30分、若松中央公民館（若松区本町三丁目）で。対象は、中学生以上の人。先着七十人。材料費など実費。  
テーマは「ネパールに学んだ健康法」環境保全の原点「トキユメンタリーの世界など」。  
申し込みは、11月17日から、若松中央公民館☎751局8068へ。

### 自然環境講座

12月7日（土）午後2時～4時、環境ミュージアム（八幡東区東田二丁目）で。定員百人（抽選）。受講無料。  
スナメリを通して、自然環境の保全について考えます。  
申し込みは、はがきにて、住所、氏名、年齢、電話番号を書いて、12月2日までに、環境局環境管理課「スナメリ」係（☎8038501、小倉北区城内1-1、☎582局2288）へ。

### 販売実務即戦力セミナー

来月1月7日～23日（全十回）の午前10時～午後4時、レディースやはた（八幡東区尾倉二丁目）で。対象は、再就職を希望する人など。定員二十人（選考）。資料代一万円。  
販売士になるための知識や接客技術を学びます。  
申し込みは、12月10日までに、福岡県北九州労働福祉事務所☎571局6440へ。

### 生活設計支援セミナー

12月5日（水）、20日（金）の午後1時30分～4時30分、北九州高齢期雇用就業支援センター（小倉北区魚町一丁目）で。対象は、一年以内に定年等退職予定のある人。先着各日二十人。受講無料。  
申し込みは、11月18日から、北九州高齢期雇用就業支援センター☎522局8612へ。

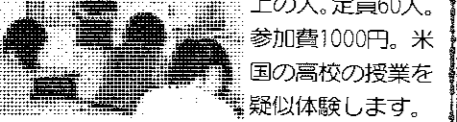
# 秋の講座

## 国を超えた文化に触れる 国際交流協会の催し

いずれも多数抽選。  
申し込みは、往復はがき（①②は1枚2人まで）に、希望講座名、住所、氏名、年齢、電話番号を書いて、11月25日（②は30日）までに、北九州国際交流協会（☎805-0062、八幡東区平野一丁目1-1、☎662局0055）へ。

①英語でクッキング 12月8日（日）午後1時～2時30分、八幡東中央公民館（八幡東区平野一丁目）で。定員30人。参加費300円。ハワイ料理作りと会食交流。  
②英語留学1日体験 12月14日（土）午前9時～午後5時、国際村交流センター（八幡東区平野一丁目）で。対象は、高校生以上の人。定員60人。参加費1000円。米国の高校の授業を疑似体験します。

③クロスロードコミュニケーション 12月14日（土）午後5時30分～8時、九州国際センター（八幡東区平野二丁目）で。定員80人。参加費は、大人2000円、中学・高校生1000円、小学生以下500円。元青年海外協力隊員などの体験発表や外国人研修員との交流会。



12月8日（日）、15日（日）全二回の午前10時～15日は午後1時～午後3時、東部障害者福祉会

## ムリなく学びたいあなたに ムーブの講座

いずれもムーブで。託児（0歳6か月～就学前。1人1回300円）あり。  
申し込みは、①は11月17日から、②③は19日から、ムーブ☎583局3939へ。④は、はがきにて、全員の住所・氏名・年齢・電話番号、託児希望者は、子どもの名前・年齢を書いて、12月10日までに、ムーブ（☎803-0814、小倉北区大手町11-4）へ。

①企業のためのセクシュアル・ハラスメント防止研修 11月22日（金）午後2時～3時30分。対象は、企業の研修担当者など。先着100人。受講無料。  
②働く女性のためのキャリア・アップセミナー 11月23日（祝）・24日（日）（全2回）の午前10時～午後4時30分。先着20人。受講無料。自己表現トレーニングなど。

③女性学講座「人生設計」 11月30日（土）午後2時～4時。先着50人。受講無料。年金制度や生命保険など金融について学びます。  
④父と子の食育講座 12月15日（日）午前10時～午後1時。対象は、4歳～小学4年生の子と父親。定員16組（抽選）。受講料大人1000円、子ども500円。「クリスマスメニュー」料理に挑戦します。

12月15日（日）午後2時～5時、子どもの館で。対象は、小学四年生～六年生の子とその保護者。定員（抽選）二十組（二人一組）。

12月16日（日）午後1時30分～4時30分、ウエルとほた（戸畑駅南口）で。対象は、母子・父子家庭の親と小学生以上の子。先着十組。受講無料。  
クリスマスケーキを作ります。  
申し込みは、11月19日午前9時から、母子福祉センター☎8071局3224へ。

12月15日（日）午後2時～5時、子どもの館で。対象は、小学四年生～六年生の子とその保護者。定員（抽選）二十組（二人一組）。

12月15日（日）午後2時～5時、子どもの館で。対象は、小学四年生～六年生の子とその保護者。定員（抽選）二十組（二人一組）。

青少年施設 秋冬の催し

家族で塩づくり&豆腐づくり 11月30日(日)~12月1日(日)(1泊2日)、もし少年自然の家(門司区大字喜多)で。対象は、小・中学生とその家族。先着8組。材料費など1人2500円。申し込みは、11月19日午前9時から、もし少年自然の家 ☎341局1128へ。

青年陶芸教室 12月5日(木)・12日(木)・19日(木)、来年1月9日(木)(全4回)の午後6時30分~9時30分、夜宮青少年センター(戸畑区夜宮一丁目)で。対象は、18歳~30歳の人。先着15人。材料費など2000円。申し込みは、11月19日から、夜宮青少年センター ☎871局3465へ。

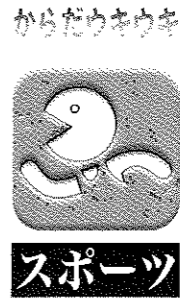
食の国際交流・中国編 12月8日(日)午前9時30分~午後4時30分、玄海青年の家(若松区大字竹並)で。対象は18歳~30歳の人。先着20人。参加費1000円。中国からの留学生と一緒に、ぎょうざを作ります。申し込みは、11月17日午前9時から、玄海青年の家 ☎741局2801へ。

クリスマスディナーパーティーとマジックショー 12月14日(日)~15日(日)(1泊2日)、かぐめよし少年自然の家で。対象は、小学生以上の人とその保護者。定員80人(抽選)。参加費1人3500円。申し込みは、はがきに、全員の住所・氏名・年齢・電話番号を書いて、12月3日までに、かぐめよし少年自然の家「クリスマス」係 ☎803-0267 小倉南区大字頂吉451-1、☎451局3111へ。

自然と親しむ親子のつどい いずれも、たしろ少年自然の家で。対象は、小・中学生とその家族。定員各40組(抽選)。申し込みは、往復はがき(※は、はがき)に、希望催し名、全員の住所・氏名・年齢・電話番号を書いて、11月30日までに、たしろ少年自然の家 ☎805-0046 八幡東区田代町9-30、☎652局7159へ。

餅つきとミニ・クリスマス会=12月14日(日)~15日(日)(1泊2日)。参加費1人3200円 ▶餅つきとしめ縄作り=12月21日(土)~22日(日)(1泊2日)。参加費1人2300円。

サンタが夜宮に降りてくる 12月15日(日)午後1時~6時30分、夜宮青少年センターで。対象は、小学3年生~6年生。定員50人(抽選)。参加費500円。クリスマスツリーやケーキを作ります。申し込みは、往復はがきに、住所、氏名、学校名、学年、電話番号を書いて、夜宮青少年センター「サンタ」係 ☎804-0042 戸畑区夜宮一丁目2-1、☎871局3465へ。



健康体力相談

いずれも総合体育館(八幡東区八王寺町)で。対象は、高校生以上の人。定員各10人(調整)。参加費千円。コンテニューターによる体力測定や栄養指導など。

北九州市球場の利用を休止 12月2日(月)~来年3月31日(日)、芝生養生のため北九州市民球場(小倉北区三萩野二丁目)の利用を休止します。

北九州ハレスのバドミントン大会ダブルス 12月23日(日)北九州ハレス(小倉北区井畑五丁目)で。対象は、D級の人か初心者。▼女性ヘアの部は午前9時~午後1時、▼男性ヘアの部は午後1時~5時があります。先着各16組。参加費一組千五百円。

北九州市民球場のバドミントン大会ダブルス 12月23日(日)北九州市民球場(小倉北区三萩野二丁目)で。対象は、D級の人か初心者。▼女性ヘアの部は午前9時~午後1時、▼男性ヘアの部は午後1時~5時があります。先着各16組。参加費一組千五百円。

北九州市民球場のバドミントン大会ダブルス 12月23日(日)北九州市民球場(小倉北区三萩野二丁目)で。対象は、D級の人か初心者。▼女性ヘアの部は午前9時~午後1時、▼男性ヘアの部は午後1時~5時があります。先着各16組。参加費一組千五百円。

北九州ハレスのバドミントン大会ダブルス 12月23日(日)北九州ハレス(小倉北区井畑五丁目)で。対象は、D級の人か初心者。▼女性ヘアの部は午前9時~午後1時、▼男性ヘアの部は午後1時~5時があります。先着各16組。参加費一組千五百円。

北九州ハレスのバドミントン大会ダブルス 12月23日(日)北九州ハレス(小倉北区井畑五丁目)で。対象は、D級の人か初心者。▼女性ヘアの部は午前9時~午後1時、▼男性ヘアの部は午後1時~5時があります。先着各16組。参加費一組千五百円。

北九州ハレスのバドミントン大会ダブルス 12月23日(日)北九州ハレス(小倉北区井畑五丁目)で。対象は、D級の人か初心者。▼女性ヘアの部は午前9時~午後1時、▼男性ヘアの部は午後1時~5時があります。先着各16組。参加費一組千五百円。

北九州ハレスのバドミントン大会ダブルス 12月23日(日)北九州ハレス(小倉北区井畑五丁目)で。対象は、D級の人か初心者。▼女性ヘアの部は午前9時~午後1時、▼男性ヘアの部は午後1時~5時があります。先着各16組。参加費一組千五百円。

北九州ハレスのバドミントン大会ダブルス 12月23日(日)北九州ハレス(小倉北区井畑五丁目)で。対象は、D級の人か初心者。▼女性ヘアの部は午前9時~午後1時、▼男性ヘアの部は午後1時~5時があります。先着各16組。参加費一組千五百円。

北九州ハレスのバドミントン大会ダブルス 12月23日(日)北九州ハレス(小倉北区井畑五丁目)で。対象は、D級の人か初心者。▼女性ヘアの部は午前9時~午後1時、▼男性ヘアの部は午後1時~5時があります。先着各16組。参加費一組千五百円。

北九州ハレスのバドミントン大会ダブルス 12月23日(日)北九州ハレス(小倉北区井畑五丁目)で。対象は、D級の人か初心者。▼女性ヘアの部は午前9時~午後1時、▼男性ヘアの部は午後1時~5時があります。先着各16組。参加費一組千五百円。

北九州ハレスのバドミントン大会ダブルス 12月23日(日)北九州ハレス(小倉北区井畑五丁目)で。対象は、D級の人か初心者。▼女性ヘアの部は午前9時~午後1時、▼男性ヘアの部は午後1時~5時があります。先着各16組。参加費一組千五百円。

北九州ハレスのバドミントン大会ダブルス 12月23日(日)北九州ハレス(小倉北区井畑五丁目)で。対象は、D級の人か初心者。▼女性ヘアの部は午前9時~午後1時、▼男性ヘアの部は午後1時~5時があります。先着各16組。参加費一組千五百円。

北九州ハレスのバドミントン大会ダブルス 12月23日(日)北九州ハレス(小倉北区井畑五丁目)で。対象は、D級の人か初心者。▼女性ヘアの部は午前9時~午後1時、▼男性ヘアの部は午後1時~5時があります。先着各16組。参加費一組千五百円。

北九州ハレスのバドミントン大会ダブルス 12月23日(日)北九州ハレス(小倉北区井畑五丁目)で。対象は、D級の人か初心者。▼女性ヘアの部は午前9時~午後1時、▼男性ヘアの部は午後1時~5時があります。先着各16組。参加費一組千五百円。

北九州ハレスのバドミントン大会ダブルス 12月23日(日)北九州ハレス(小倉北区井畑五丁目)で。対象は、D級の人か初心者。▼女性ヘアの部は午前9時~午後1時、▼男性ヘアの部は午後1時~5時があります。先着各16組。参加費一組千五百円。

相談 民事再生手続き説明・相談会

12月5日(木)午前10時30分~午後4時、KMMビル(小倉駅北側)で。先着百人。参加無料。公庫融資の返済方法の変更などの説明、相談に弁護士が応じます。

北九州市青少年少女合唱団の回員を募集 募集は、小学生~高校生。練習は、おおむね毎週土曜日の午後2時30分~5時、新戸畑市民会館(戸畑駅南口、ウエルとばた内)で。見学もできます。申し込みは、随時。

排水設備工事責任技術者新規登録申請の受け付け 対象は、平成14年度福岡県下水道排水設備工事責任技術者試験に合格した人か、試験参加市町村に責任技術者として登録されている人。

九州職業能力開発大学校(小倉南区)の学生を募集 資格は、高校を卒業したか来春卒業見込みの人。募集は、機械系、居住系、電気系、情報系の四科目。申し込みは、来年1月10日~24日。

福岡県メールマガジン「めぐる」の登録を 福岡県の情報や県内市町村のお知らせを無料で配信します。配信日は、毎月第一、第二金曜日。福岡県のホームページから登録を。問い合わせは、福岡県民情報広報課 ☎092-6443局3102へ。

福岡県メールマガジン「めぐる」の登録を 福岡県の情報や県内市町村のお知らせを無料で配信します。配信日は、毎月第一、第二金曜日。福岡県のホームページから登録を。問い合わせは、福岡県民情報広報課 ☎092-6443局3102へ。

福岡県メールマガジン「めぐる」の登録を 福岡県の情報や県内市町村のお知らせを無料で配信します。配信日は、毎月第一、第二金曜日。福岡県のホームページから登録を。問い合わせは、福岡県民情報広報課 ☎092-6443局3102へ。

福岡県メールマガジン「めぐる」の登録を 福岡県の情報や県内市町村のお知らせを無料で配信します。配信日は、毎月第一、第二金曜日。福岡県のホームページから登録を。問い合わせは、福岡県民情報広報課 ☎092-6443局3102へ。

福岡県メールマガジン「めぐる」の登録を 福岡県の情報や県内市町村のお知らせを無料で配信します。配信日は、毎月第一、第二金曜日。福岡県のホームページから登録を。問い合わせは、福岡県民情報広報課 ☎092-6443局3102へ。

福岡県メールマガジン「めぐる」の登録を 福岡県の情報や県内市町村のお知らせを無料で配信します。配信日は、毎月第一、第二金曜日。福岡県のホームページから登録を。問い合わせは、福岡県民情報広報課 ☎092-6443局3102へ。

福岡県メールマガジン「めぐる」の登録を 福岡県の情報や県内市町村のお知らせを無料で配信します。配信日は、毎月第一、第二金曜日。福岡県のホームページから登録を。問い合わせは、福岡県民情報広報課 ☎092-6443局3102へ。

特別捜査官・警察職員を募集 募集は、▼特別捜査官(財務捜査官、ハイテク捜査官)▼警察職員(保健師少年補導職員)情報処理。第一次試験は、12月22日(日)。申し込みは、11月15日~12月18日。

福岡県メールマガジン「めぐる」の登録を 福岡県の情報や県内市町村のお知らせを無料で配信します。配信日は、毎月第一、第二金曜日。福岡県のホームページから登録を。問い合わせは、福岡県民情報広報課 ☎092-6443局3102へ。

福岡県メールマガジン「めぐる」の登録を 福岡県の情報や県内市町村のお知らせを無料で配信します。配信日は、毎月第一、第二金曜日。福岡県のホームページから登録を。問い合わせは、福岡県民情報広報課 ☎092-6443局3102へ。

福岡県メールマガジン「めぐる」の登録を 福岡県の情報や県内市町村のお知らせを無料で配信します。配信日は、毎月第一、第二金曜日。福岡県のホームページから登録を。問い合わせは、福岡県民情報広報課 ☎092-6443局3102へ。

福岡県メールマガジン「めぐる」の登録を 福岡県の情報や県内市町村のお知らせを無料で配信します。配信日は、毎月第一、第二金曜日。福岡県のホームページから登録を。問い合わせは、福岡県民情報広報課 ☎092-6443局3102へ。

福岡県メールマガジン「めぐる」の登録を 福岡県の情報や県内市町村のお知らせを無料で配信します。配信日は、毎月第一、第二金曜日。福岡県のホームページから登録を。問い合わせは、福岡県民情報広報課 ☎092-6443局3102へ。

福岡県メールマガジン「めぐる」の登録を 福岡県の情報や県内市町村のお知らせを無料で配信します。配信日は、毎月第一、第二金曜日。福岡県のホームページから登録を。問い合わせは、福岡県民情報広報課 ☎092-6443局3102へ。

福岡県メールマガジン「めぐる」の登録を 福岡県の情報や県内市町村のお知らせを無料で配信します。配信日は、毎月第一、第二金曜日。福岡県のホームページから登録を。問い合わせは、福岡県民情報広報課 ☎092-6443局3102へ。

福岡県メールマガジン「めぐる」の登録を 福岡県の情報や県内市町村のお知らせを無料で配信します。配信日は、毎月第一、第二金曜日。福岡県のホームページから登録を。問い合わせは、福岡県民情報広報課 ☎092-6443局3102へ。

福岡県メールマガジン「めぐる」の登録を 福岡県の情報や県内市町村のお知らせを無料で配信します。配信日は、毎月第一、第二金曜日。福岡県のホームページから登録を。問い合わせは、福岡県民情報広報課 ☎092-6443局3102へ。

福岡県メールマガジン「めぐる」の登録を 福岡県の情報や県内市町村のお知らせを無料で配信します。配信日は、毎月第一、第二金曜日。福岡県のホームページから登録を。問い合わせは、福岡県民情報広報課 ☎092-6443局3102へ。

福岡県メールマガジン「めぐる」の登録を 福岡県の情報や県内市町村のお知らせを無料で配信します。配信日は、毎月第一、第二金曜日。福岡県のホームページから登録を。問い合わせは、福岡県民情報広報課 ☎092-6443局3102へ。









総合農事センター  
※農林水産まつり 11月23日(祝)24日(日)開催

編集：小倉南区役所まちづくり推進課  
☎802-8510 ☎951局4111(代表)

**健康チェックの日 受診無料**

来年2月2日(日)午前9時～午後3時(受け付けは2時まで)、小倉医師会健診センターで。

申し込みは、往復はがきに、希望する検診番号と検診名、住所、氏名(ふりがな)、生年月日、性別、電話番号を書いて、11月30日までに、小倉医師会健診センター(☎802-0076 小倉北区中島一丁目19-17、☎551局3185)へ。

| 検診番号 | 検診名     | 対象       | 定員   |
|------|---------|----------|------|
| ①    | 成人病検診   | 40歳以上の人  | 700人 |
| ②    | 胃がん検診   | 40歳以上の人  | 120人 |
| ③    | 乳がん検診   | 30歳以上の女性 | 200人 |
| ④    | 子宮がん検診  | 30歳以上の女性 | 100人 |
| ⑤    | 大腸がん検診  | 40歳以上の人  | 550人 |
| ⑥    | 結核検診    | どなたでもどうぞ | 700人 |
| ⑦    | 前立腺がん検診 | 50歳以上の男性 | 200人 |
| ⑧    | 骨密度測定   | 18歳以上の人  | 400人 |

\*車での来場はできません。

**小倉南区文化祭**  
問い合わせは、小倉南中公民館 ☎941局4220へ。  
▼歌謡の会 11月17日(日)午前10時～午後5時 小倉南市民センター

▼11月16日(日)・17日(月) 若園市民福祉センター ☎921局3334、守恒市民福祉センター ☎963局1446、吉田市民福祉センター ☎471局4603、広徳公民館 ☎963局0158  
▼11月23日(祝) 24日(日) 58

ターで。入場無料 ▼民謡大会 11月23日(祝)午前9時30分～午後4時 小倉南市民センターで。入場無料。

**出かけてみませんか 地域の文化祭**

いずれも時間は、おおむね午前9時～午後3時。  
作品展や発表会、バザーなど。  
問い合わせは、各公民館・市民福祉センターへ。

▼11月16日(日)・17日(月) 若園市民福祉センター ☎921局3334、守恒市民福祉センター ☎963局1446、吉田市民福祉センター ☎471局4603、広徳公民館 ☎963局0158

買市民福祉センター ☎475局6070、長尾市民福祉センター ☎451局1620。

**郵便局暮らしの無料相談**

いずれも正午～午後4時、小倉駅前暮らしの相談センター(小倉北区堺町二丁目)で。事前に申し込みを。  
詳しくは、小倉駅前暮らしの相談センター ☎541局1211へ。

**優良賃貸住宅の入居者を募集**

いずれも民間の賃貸住宅。  
問い合わせは、建築都市局住宅計画課 ☎582局2592へ。

ファミリー向け 対象は、二人以上の家族世帯(収入制限あり)。年間家賃の一〇%を補助します。物件は、フェリス城野駅南(春ヶ丘)補助後の家賃 11万九千円。

高齢者向け 対象は、60歳以上の人。緊急通報装置や使所・浴室などに手すりや設置されています。収入に応じて家賃の一部を補助します。物件は、モンタン(下石田二丁目)補助後の家賃 11万九千円。

**まちづくりクッキーはいかが?**

おいしい手作りクッキー「大切なまちっチャ」を販売しています。1箱500円。  
収益は、社会福祉協議会のまちづくり活動費などに使われます。  
申し込みは、小倉南区社会福祉協議会 ☎951局5388へ。



**健康だより**



問い合わせは、小倉南区役所 ☎951局4111(代表)へ。

いずれの検診も、66歳以上の入などを対象にした無料の制度があります。年齢が分かるものを持ってどうぞ。

**検診に行こう**

11月27日(水)午後1時30分～3時、小倉南市民センター。

問い合わせは、生活支援課 ☎内線4588へ。  
成人病・結核・肺がん検診 対象は、18歳以上の人。結核検診は年齢制限がありません。受診料千三百円(痰の検査は別に九百円)。

肝炎ウイルス検査 対象は、40

**徘徊高齢者 SOSネットワーク**

このネットワークは、主に痴ほうのある高齢者が徘徊し、所在がわからなくなったとき、警察、郵便局、タクシー会社、地域住民などの協力で早期発見を目指すものです。  
詳しくは、小倉南区役所保健福祉課 ☎952局4800へ。



登録しておけば 安心だね

**健康料理教室**

いずれも 時間は 午前10時～正午。先着者百二十人。受講料四百円。

「ヘルシーおせち」の講義と「伊達焼き」「えびとシイタケの油焼き」「山芋の明太子チーズあえ」「野菜とクラゲの甘酢漬け」などの調理実習。

申し込みは、11月19日から、生活支援課 ☎内線4577へ。

**幼児の食事と子育て教室**

11月26日(火)午後1時15分～3時

(受け付けは、1時30分まで)、小倉南市民センターで。参加無料。  
幼児食についての話と実演、試食を行います。

問い合わせは、生活支援課 ☎内線4577へ。

**両親学級**

12月14日(土) 午前9時30分～正午、小倉南市民センターで。対象は、出産予定日が11月1日以降の妊婦とその夫。先着二十組。参加無料。

子育てについての話と赤ちゃんの世話や夫による妊婦体験などの実習。

申し込みは、11月19日から、生活支援課 ☎内線4333へ。

**食生活相談**

12月4日(水) 午前9時～午後4時、小倉南市民センターで。

相談無料。  
糖尿病、高血圧などが気になる人や治療中の人の食事についての相談、カロリー計算、みそ

申し込みは、11月19日から、生活支援課 ☎内線4333へ。



グリーンパークのバラ園  
(見ごろは11月下旬まで)

## エコタウンのリサイクル 商品展示即売会

エコタウンで生まれたリサイクル商品の展示・即売などを行います。

12月2日(月)～4日(水)の午前10時～午後5時、エスト本町オアシス公園前(本町二丁目)で。参加無料。

内容は、▶ペットボトルをリサイクルしてできたネクタイ・エプロンや、おからをリサイクルしてできたクッキーなどの展示・即売 ▶エコッキングの実演とコロックなどの試食 ▶ペットボトルで作る鉛筆立てや傘立てなどの小物の製作実演など。

問い合わせは、若松区役所まちづくり推進課☎761局5321内線260へ。

## 座敷でジャズライブ ～ゴスペル&ジャズクリスマス～

12月8日(日)午後7時(開場は6時30分から)～9時、料亭金鍋(本町二丁目)で。入場料4800円(飲み物1つとジャズ弁当付き、前売4000円)。

カンカワオルガニスト・KANKAWAさんやゴスペルシンガーのシンシア・マリーさんほかによる和風クリスマスコンサートです。

詳しくは、若松で音楽を聴く会☎761局9508へ。

## 献血にご協力を

12月3日(火)午前10時～正午と午後1時～4時、若松区役所で。対象は、16歳～69歳の人(65歳以上の方は、60歳～64歳の間に献血経験が必要)。

問い合わせは、若松区役所まちづくり推進課☎761局5321内線461へ。

## イノシシの駆除にご注意を

11月15日(金)～来年2月15日(土)、石峰山一帯と大字塙屋・小敷の地域で、市民生活や農作物に被害をもたらすイノシシを、わな(箱わな等)で駆除します。

問い合わせは、西部農政事務所☎693局9912へ。

## 北九州ハイツの「かに鍋御膳」

11月24日(日)までの午前11時30分～午後8時30分(月曜～金曜日の2時30分～5時30分は除く)、北九州ハイツ(八幡西区の場町)で。料金1600円(税別)。

かに鍋、かにグラタン、天ぷらなど全8品。詳しくは、北九州ハイツ☎631局5582へ。

島郷子どもと母のとしよかんは、12月3日(火)～7日(土)、特別整理のため臨時休館します。

問い合わせは、島郷子どもと母のとしよかん☎701局3991へ。

## 島郷子育て教室と乳幼児相談

11月25日(月)午前9時50分～11時(受け付けは10時まで)、島郷公民館で。対象は、乳幼児とその保護者。参加無料。

「赤ちゃんの皮膚とスキンケア」をテーマにした皮膚科医の話と、栄養士などによる相談。

問い合わせは、若松区役所生活支援課☎761局5321内線440へ。

## 離乳食教室

11月20日(水)午後2時～3時30分(受け付けは2時10分まで)、若松区役所で。対象は、乳児がいる保護者。参加無料。

離乳食の進め方の話と離乳食の作り方の実演、試食。

問い合わせは、若松区役所生活支援課☎761局5321内線435へ。

## 母親教室

11月29日(金)午後1時30分～3時30分(受け付けは1時40分まで)、若松区役所で。対象は、妊婦とその家族。参加無料。

お産の経過と呼吸法について学びます。

問い合わせは、若松区役所生活支援課☎761局5321内線440へ。

## 周望学舎の宿泊研修

11月26日(火)～27日(水)(1泊2日)、周望学舎(小倉北区新高田二丁目)で。対象は、60歳以上の人。先着45人。参加費1150円。寝間着は別に60円が必要。

「家庭でできる救急法」「中国茶と中国の

伝統食品」「戦国夜話」などの講義とレクリエーション。

申し込みは、11月19日から、周望学舎☎591局2626へ。

## 親和苑まつり

12月1日(日)午前9時～午後4時、島郷親和苑(二島五丁目)で。参加無料。

盆栽、書、島郷の歴史などの展示や農産物の即売、リサイクルバザー、わら製品や陶芸の体験コーナー、もちつき大会など。

問い合わせは、西部農政事務所☎693局9912へ。

## 環境に優しい若松まちづくり 貢献者賞・地域功労者賞 候補者募集

環境保全に関する活動などを行い、若松のまちづくりとイメージアップに貢献している若松区内の個人・団体・事業者を募集し、選考のうえ表彰します。

自薦、他薦を問いません。応募は、はがきかFAXに、推薦する団体などの名称・住所・電話番号・推薦理由を(他薦の場合は自分の住所・氏名・電話番号も)書いて、12月13日までに、若松区役所まちづくり推進課(☎808-8510 若松区浜町一丁目1-1、☎761局5321内線262、FAX761局3490)へ。

## 北九州 エコタウン通信 ④

エコタウン事業は、先般発表しました第2期計画のもと、新たなスタートをきりました。これまで、エコタウン内の「総合環境コンビナート」には、ペットボトルや自動車など多くのリサイクル工場が立地し、同じくエコタウン内の「実証研究エリア」にも、さまざまな研究施設などが立地しており、エコタウンは日本を代表する一大環境産業拠点として、形成されつつあります。

最近では、パチンコ機のリサイクル工場と建設混合廃棄物のリサイクル工場が新たに立地しました。

パチンコ機のリサイクル事業は、分解・選別した後、部品や液晶類などは再利用され、枠の部分の木くすや釘などの金属類は再生原料としてリサイクルされます。

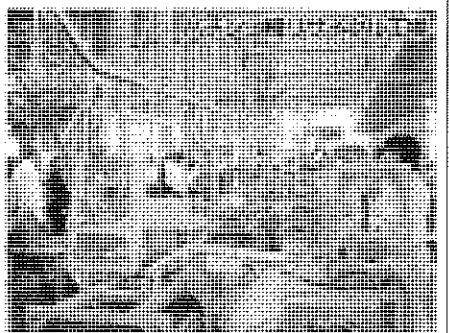
建設混合廃棄物のリサイクル事業は、主に住宅の新築や解体などの現場から排出される

## ～エコタウンに続々と リサイクル工場が立地～

建設混合廃棄物を、手や機械を使って選別した後、コンクリートや木材、金属類などの再利用原料を生産していきます。

いずれも、限りある資源を有効に活用し、資源循環型社会の構築に大きな役割を担っています。

皆さんも、ぜひエコタウンでリサイクルの現場を肌で感じ取ってください。



問い合わせ 環境局環境産業政策室☎582局2630

www.city.kitakyushu.jp/k2602010/sesaku/ecotown.html



八幡東区役所ホームページ アドレス [www.city.kitakyushu.jp/~yahata-higashi/](http://www.city.kitakyushu.jp/~yahata-higashi/)

## 八幡東区区政情報番組 「きちやり〜東」

ケーブルテレビ  
J-COM 9チャンネル  
(ケーブルテレビ)

放送日時 11月16日(土)～30日(土)  
7:45～、11:45～、  
15:45～、19:45～、  
23:45～の各15分

放送内容 小学校へGO!  
山の口小学校編 ほか  
問い合わせは、八幡東区役所まちづくり推進課☎661局0039へ。

□市政だよりに掲載したあなたの写真を差し上げます。申し込みは、広報室広報課☎582局2236へ

□本紙は、古紙配合率一〇〇%再生紙を使用しています □印刷 株式会社ゼンリンプリンテックス(門司区) ☎01030077

### ■八幡東区役所市民ホールの催し

いずれも入場無料。

問い合わせは、八幡東区役所まちづくり推進課☎661局0039へ。

**防火書道展** 11月22日(金)までの午前8時30分～午後5時(22日は3時まで)。区内小学生の作品約20点を展示します。

**人権週間作品展** 12月4日(水)～10日(火)の午前8時30分～午後5時。書、ポスターと標語パネルを展示します。

### ■八幡市民会館美術展示室の催し

いずれも入場無料。

問い合わせは、八幡市民会館☎671局6061へ。

**在日朝鮮学生美術展示会** 11月18日(月)～20日(水)の午前10時(18日は正午)～午後6時(20日は1時まで)。洋画・工芸品約700点を展示します。

**佐藤華余子作品展** 11月22日(金)～26日(火)の午前10時～午後5時。洋画約45点を展示します。

### ■イノシシの駆除にご注意を

11月15日(金)～来年2月15日

(土)、皿倉山から金剛山(八幡西区)にかけての山間部で、市民生活や農作物に被害をもたらすイノシシを銃器やわなを使って駆除します。



山に入る場合は、遊歩道から外れないよう注意してください。また、事故防止のため、わなには近づかないでください。

問い合わせは、西部農政事務所☎693局9912へ。

### ■商業・法人登記事務がコンピューター処理になります

12月9日(月)から、福岡法務局八幡出張所(八幡西区樋口町)では、商業・法人登記事務をコンピューターで取り扱います。

登記簿の謄本・抄本が、登記事項証明書に変更になるほか、登記簿の閲覧が登記事項要約書の交付になります。交付の手続きは、現在の手続きと同じです。

詳しくは、福岡法務局八幡出張所☎641局7307へ。

## 健康だより

八幡東区役所  
☎671局0801(代)

### ♥麦を食べよう料理講習会

11月29日(金)午前10時～午後0時30分、八幡東区役所東別館で。定員20人(調整)。材料費400円。



麦を使った料理の紹介と調理実習・試食です。

申し込みは、11月22日までに、生活支援課☎内線435へ。

### ♥わいわい子育て相談

12月10日(火)午後1時30分～3時、八幡東区役所東別館で。対象は、運動や言葉、健康などが気になる0歳～就学前の子どもとその保護者。先着6組。相談無料。



小児科医師、臨床心理士、理学療法士などが相談に応じます。

申し込みは、11月25日から、生活支援課☎内線433へ。

### ■周望学舎の宿泊研修

11月26日(火)～27日(水)(1泊2日)、周望学舎(小倉北区新高田二丁目)で。対象は、60歳以上の人。先着45人。食事代など1150円(寝間着代は別に60円)。



「家庭でできる救急法」「中国茶と中国の伝統食品」「戦国夜話」の講義とレクリエーションを行います。なお、26日は八幡東区役所西側(午前10時15分)と戸畑駅前(午前10時30分)にバスで迎えに行きます。申し込みは、11月19日から、周望学舎☎591局2626へ。

### ■高齢者求人情報コーナー

毎週月曜～金曜日の午前10時～午後4時30分、八幡東区役所で。対象は、おおむね55歳以上の人。利用無料。

パソコンによる求人情報検索や、ハローワーク求人情報の提供を行います。

問い合わせは、産業学術振興局雇用開発課☎582局2419へ。

### ♥虫歯予防にフッ素塗布を

11月25日(月)午後1時30分～3時30分、八幡東区役所東別館で。対象は、乳幼児(歯が8本生えたころ～就学前)。塗布料1人1回600円。

歯磨き指導も行います。母子健康手帳、タオルを持ってどうぞ。

問い合わせは、生活支援課☎内線433へ。

### ♥検診に行こう

11月28日(木)午後1時30分～2時30分、八幡東区役所東別館で。いずれの検診も、66歳以上の人などは無料です。



問い合わせは、生活支援課☎内線434へ。

▶成人病・若者健診＝対象は、18歳以上の人。受診料1300円 ▶結核・肺がん検診＝年齢制限なし。受診無料(喀痰検査は40歳以上で検査料900円) ▶肝炎ウイルス検査＝対象は、40歳・45歳・50歳・55歳・60歳・65歳・70歳の人など。検査料800円 ▶大腸がん検診＝40歳以上の人。受診料500円。

## 無 相 談

問い合わせは、八幡東区役所まちづくり推進課☎661局0039へ。

**交通事故相談** 11月18日(月)午前9時～午後4時、八幡東区役所で。損害賠償、示談などの相談に応じます。

**行政相談** 11月21日(木)・28日(木)、12月5日(木)の午前10時～午後3時、八幡東区役所で。国や県などの業務に関する相談に応じます。

**法律人権特別相談** 12月11日(水)午後1時～4時、八幡東区役所で。当日午後1時に相談順番を決める抽選を行います。定員30組程度。弁護士、人権擁護委員、法務局職員が相談に応じます。



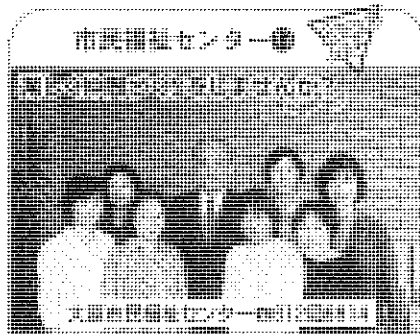
**年金相談** 毎週火曜日の午前10時～正午と午後1時～4時、八幡東区役所で。厚生年金の相談にも応じます。

**心配ごと相談** 毎週火曜・水曜・金曜日の午前10時～午後3時(受け付けは9時30分から)、八幡東区社会福祉センター(区役所南側)で。11月22日(金)午後1時～4時(受け付けは正午から)は、弁護士が相談に応じます。

# やはたにし区版

## 11月15日号

編集 八幡西区役所まちづくり推進課  
☎642局1441(代表)  
ホームページアドレス  
www.city.kitakyushu.jp/~yahata-nishi/



健康  
だより  
八幡西区役所  
☎642局1441(代表)  
66歳以上の人などは受診無料。

### ◆12月の検診日

いずれも5日(木)・18日(水)・25日(水) (\*は25日だけ)の午後1時30分～3時、熊西公民館で。

問い合わせは、生活支援課☎内線436へ。  
成人病・若者健診 対象は、18歳以上の人。受診料1300円。

結核・肺がん検診 年齢制限なし。受診無料(痰の検査は40歳以上の人。検査料900円)。

大腸がん検診 対象は、40歳以上の人。受診料500円。

肝炎ウイルス検査 対象は、40歳・45歳・50歳・55歳・60歳・65歳・70歳の人など。検査料800円。

\*骨粗しょう症検診 対象は、18歳以上の人。受診料1000円。

### ◆離乳食栄養指導

11月27日(水)午前10時～11時、本城市民福祉センターで。対象は、乳児がいる保護者。参加無料。母子健康手帳を持ってどうぞ。

問い合わせは、生活支援課☎内線434へ。

### ◆健康料理教室

12月9日(月)午前10時～午後1時、八幡西区役所で。先着30人。材料費500円程度。「ヘルシーおせち」の話と調理実習。

申し込みは、11月18日から、生活支援課☎内線434へ。

### ◆八幡市民会館美術展示室の催し

いずれも八幡市民会館(八幡東区尾倉二丁目)で。入場無料。

問い合わせは、八幡市民会館☎671局6061へ。

在日朝鮮学生美術展示会 11月18日(月)～20日(水)の午前10時(18日は正午)～午後6時(20日は1時まで)。

洋画や工芸など約700点を展示します。

佐藤華余子作品展 11月22日(金)～26日(火)の午前10時～午後5時。

洋画約45点を展示します。

### ◆イノシシの駆除にご注意を!

11月15日(金)～来年2月15日(土)、八幡東・西区にまたがる血倉山から金剛山までの一帯で、市民生活や農作物に被害をもたらすイノシシを銃器やわなを使って駆除します。

問い合わせは、西部農政事務所☎693局9912へ。

### ◆周望学舎の宿泊研修

11月26日(火)～27日(水)(1泊2日)、周望学舎(小倉北区新高田二丁目)で。対象は、60歳以上の人。先着45人。参加費1150円(寝間着は別に60円)。26日午前10時に八幡西区役所前にバスで迎えに行きます。

「家庭でできる救急法」などの講義とレクリエーション。

申し込みは、11月19日から、周望学舎☎591局2626へ。

### ◆商業・法人登記事務がコンピューター処理になります

12月9日(月)から、福岡法務局八幡出張所では、商業・法人登記事務をコンピューターで取り扱います。

登記簿の謄本・抄本が、登記事項証明書に変更になるほか、登記簿の閲覧が登記事項要約書の交付になります。交付の手続きは、現在の手続きと同じです。

詳しくは、福岡法務局八幡出張所☎641局7307へ。

## 無料相談

問い合わせは、八幡西区役所まちづくり推進課☎642局0039へ。

法律人権特別相談 12月2日(月)午後1時30分～4時。先着当日45人。午前10時30分から整理券を配布。受け付けは、午後0時30分から。黒崎消費生活センター(メイト黒崎6階)で。弁護士などが面談。

問い合わせは、八幡西区社会福祉協議会☎642局5035へ。

心配ごと相談 毎週水曜～金曜日の午前10時～午後3時、八幡西市民センターで。

電話相談(☎641局1307)も受け付けます。  
(11月27日(水)午後1時～4時(受け付けは午前10時から)は、八幡西市民センターで弁護士が面談。先着当日18人。)

### ◆介護保険料改定の市民説明会を開催

65歳以上の人介護保険料は、3年ごとに見直されるため、平成15年4月から介護保険料の基準額が変わります。新しく算定された保険料の案や

現在の介護保険の利用状況を被保険者の皆さんに説明します。



詳しくは、八幡西区役所保健福祉課☎642局1441内線472～474へ。時間は1時間程度。  
\*はセンターに事前に電話で申し込みを。

| 月日    | 曜日 | 時間     | 場所                       |
|-------|----|--------|--------------------------|
| 11/19 | 火  | 10:00～ | 上津役市民福祉センター              |
|       |    | 10:30～ | *青山市民福祉センター<br>☎631局0767 |
|       |    | 13:30～ | 医生丘市民福祉センター              |
|       |    | 13:30～ | 中尾市民福祉センター               |
| 11/20 | 水  | 13:00～ | *陣原市民福祉センター<br>☎641局0177 |
| 11/21 | 木  | 10:00～ | 陣山市民福祉センター               |
|       |    | 14:00～ | 黒畑市民福祉センター               |
|       |    | 14:00～ | 竹末市民福祉センター               |
| 11/25 | 月  | 10:30～ | 永犬丸市民福祉センター              |
|       |    | 13:30～ | 楠橋市民福祉センター               |
| 11/26 | 火  | 14:00～ | 永犬丸西市民福祉センター             |
| 11/28 | 木  | 14:00～ | 八見市民福祉センター               |
| 12/5  | 木  | 13:30～ | 折尾東市民福祉センター              |
| 12/6  | 金  | 13:00～ | 千代市民福祉センター               |
| 12/12 | 木  | 13:30～ | *本城市民福祉センター<br>☎691局2301 |

### ◆秋の文化祭～八幡西写真公募展

11月19日(火)～24日(日)の午前9時～午後5時、八幡西市民センターで。入場無料。

問い合わせは、八幡西中央公民館☎641局7700へ。

## 折尾イルミネーション

11月29日(金)から、折尾駅駅舎、駅前広場、学園大通りに華やかなイルミネーションが点灯されます。(点灯時間は、午後5時30分～午前0時)

### ○点灯式

日時 11月29日(金)午後5時～7時40分

場所 折尾駅東口

イベント 折尾神楽・折尾雅太鼓

ダンス・ハンドベル

コーラス

(雨天時は内容が変わることがあります。)

問い合わせ 八幡西区役所まちづくり推進課☎642局1441内線263



# とばた

編集：戸畑区役所まちづくり推進課  
印刷：戸畑区役所まちづくり推進課  
発行：1期 1501 (代表)

## 周望学舎の宿泊研修

11月26日(火)～27日(水) (1泊2日)、周望学舎 (小倉北区新高田二丁目) で。対象は、60歳以上の人。先着45人。食事代など1150円。寝間着は別に60円。26日は、午前10時30分に戸畑駅前までバスで迎えに行きます。

「家庭でできる救急法」「中国茶と中国の伝統食品」「戦国夜話」の講義とレクレーション。

申し込みは、11月19日から、周望学舎 ☎591局2626へ。



## 肢体不自由者巡回相談

12月11日(水)午後1時～3時、戸畑区役所北別館で。先着4人 (補装具の相談は定員なし)。事前に申し込みが必要。相談無料。

身体障害者手帳や補装具についての相談に応じます。

申し込みは、11月18日から、戸畑区役所保健福祉課 ☎881局4800へ。

### ～焼死者防止キャンペーン～ 火災ゼロ・焼死者ゼロを!

過去10年間、区内の焼死者は20人。その約4割にあたる7人が、この2年間に亡くなっています。

おやすみ前には必ず火の元の点検をして、火災から「大切な命や財産」を守りましょう。

問い合わせは、戸畑消防署予防課 ☎871局2621へ。



## 健康だより 問い合わせ 戸畑区役所 ☎871局1501 (代表)

### ♥痴ほうについての健康講座♥ ～交流会バスハイク～

11月22日(金)午前9時45分、旧戸畑市民会館前に集合。午後3時、同所で解散。対象は、痴ほう性高齢者や寝たきり高齢者を介護している家族。先着20人。昼食代など3000円。

長府の散策としものせき水族館「海響館」の見学。

申し込みは、11月18日から、生活支援課 ☎内線449へ。

### ♥わんぱく教室♥

11月27日(水)午後1時15分～3時(受け付けは1時40分まで)、戸畑区役所北別館で。対象は、1歳6か月～5歳の子どもとその保護者。参加無料。

育児の話や歯磨きの方法、育児相談、子どもの食事、おやつ試食など。

問い合わせは、生活支援課 ☎内線447へ。



## 戸畑区文化祭

俳句大会 12月1日(日)午後0時40分～5時。戸畑中央公民館で。入場無料。

当日、希望者は席題句2句を詠み(投句料1000円)、参加者全員で互選賞を決めます。

問い合わせは、戸畑中央公民館 ☎882局4281へ。

## 戸畑中央公民館市民ギャラリーの催し

戸畑光影会会員展 11月19日(火)～24日(日)の正午～午後6時(24日は4時まで)。入場無料。

写真約60点を展示。

問い合わせは、戸畑中央公民館 ☎882局4281へ。



### ♥検診を受けませんか♥

12月8日(日)午前9時30分～11時、沢見市民福祉センターで。66歳以上の人などを対象にした無料の制度があります。

申し込みは胃がん検診だけ必要。申し込みは、12月5日までに、生活支援課 ☎内線433へ。

成人病・結核・肺がん・若者検診 対象は、18歳以上の人(結核検診は年齢制限なし)。受診料1300円(結核検診は無料)。痰の検査は別に900円が必要。

肝炎ウイルス検査 対象は、40歳・45歳・50歳・55歳・60歳・65歳・70歳の人など。検査料800円。

大腸がん検診 対象は、40歳以上の人。受診料500円。

胃がん検診 対象は、35歳以上の人。受診料2900円(40歳以上の人には900円)。

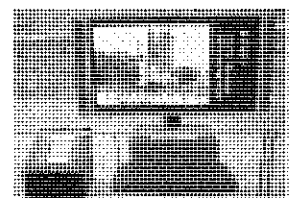
骨粗しょう症検診 対象は、18歳以上の人。受診料1000円。

歯科検診 対象は、18歳以上の人。受診無料。



## プラズマ画面で戸畑祇園を見ませんか?

「ウエルとばた」の2階「山笠展示コーナー」に、ハイビジョンの映像装置が設置されました。戸畑祇園のいろいろな映像を自由に見ることができます。



問い合わせは、戸畑区役所まちづくり推進課 ☎871局1501内線262へ。



## 地域に根ざした体験型環境学習 (沢見公民館・市民福祉センター)

沢見地区では、公民館・市民福祉センターを中心に、環境美化やリサイクル活動に熱心に取り組んでいます。

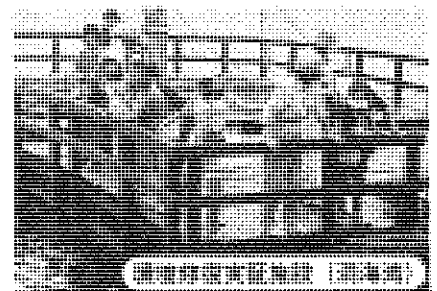
毎年5月に、野菜くずを使った土作りから始め、その土で、野菜やケナフの栽培、ミミズ実験などをを行います。そして、8月ごろに収穫した作物を使って、野菜サラダやケナフホットケーキ作り、紙漉などを行い、みんなで楽しんでいます。

また、身近な素材から環境を考えようと、天ぷらの廃油を使ったせっけん作りやキャンドル作りの講座も行って

います。

昨年から、充実した環境学習を子どもたちにも体験させようと、「さわみエコクラブ」を作りました。環境問題に関するいろいろな実験や、施設の見学を行い、その結果を壁新聞で発表しています。この壁新聞は、昨年、環境省のコンクールで福岡県代表に選ばれました。

沢見公民館・市民福祉センターは、これからも地域住民の活動の拠点として、楽しい環境学習の場を提供していきます。



▲養殖ムラサキガイを観察する「さわみエコクラブ」の子どもたち  
沢見公民館・市民福祉センター  
戸畑区小芝二丁目1-4 ☎881局5689