

北九州

4
1

2026
令和8年

主な内容

- 特集 1~2
北九州市へようこそ!
- トピックス 3~4
 - 観光スポットを巡るオープントップバスの運行が始まります
 - 電子図書館をリニューアルしますなど
- まちがいファイブ 5
- 情報ステーション 6~11

*最終ページは人口データと若松区の情報
※市の担当課は、4月1日に予定している組織改正後の名称になっています。

**Kitakyushu
Action!**
動かせ、未来。北九州市

市政だより No.1503 [毎月1日・15日 発行]

特集 **北九州市へ
ようこそ!**

市長からのメッセージ

この街で新しい一歩を踏み出す皆さま、北九州市へようこそ。
期待と少しの不安を胸に來られたことと思います。この街は人があたたかく、地域のつながりを大切にしてきました。困ったときには手を差し伸べ、挑戦するときには背中を押してくれる人情が息づいています。歴史に培われた技術や文化、人の力が重なり、いまま新しい挑戦が芽吹いています。ここでの出会いが、皆さまの未来をそっと支えてくれるはずです。
ともに歩み、ともに創る北九州市へ。
北九州市なら、必ず、できる!



北九州市長
武内 和久



市の新ビジョンの
キービジュアルです!



▲新ビジョン
はコチラ

北九州市の情報はこちらから

北九州市のSNS

皆さんに分かりやすく情報をお届けするため、くらしや観光イベントなど、分野ごとのアカウントで発信しています。



▲詳細はこちら

市公式LINE

受信設定により防災情報や地域情報(市民センターだより等)などを受け取ることができます。



▲友だち追加は
こちらから

市政だより(デジタル版)
も読めます!

市公式YouTubeチャンネル

「北九州市プレス(愛称:すしプレス)」

市の魅力やお役立ち情報など、北九州市の旬なネタ(情報)を配信しています。



▲動画の視聴は
こちらから

市政・生活情報の問い合わせ

北九州市コールセンター ☎582・4894(1月1日~3日を除く・8時30分~20時) FAX.582・3318

【編集・発行】北九州市企画・マーケティング課 〒803-8501 北九州市小倉北区城内1-1 ☎582・2236 【北九州市ホームページ】▶



手続きは便利なスマらく窓口で!

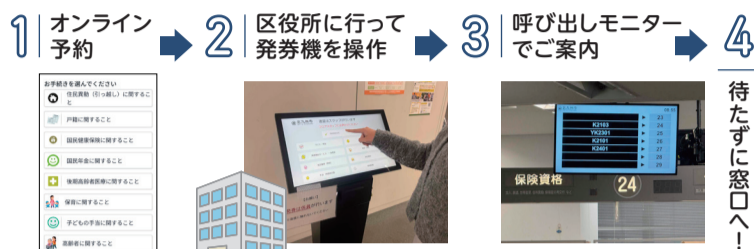
問 政策局DX・AI戦略室 ☎582・2144

区役所窓口オンライン予約

区役所の一部の手続きでは、窓口のオンライン予約ができます。事前に予約することでスムーズに手続きが可能です。

- 引越し
- 国民健康保険
- 保育 など

予約から窓口案内までの流れ



▲スマらく窓口はコチラ

公共施設オンライン予約

4月1日から公共施設予約サービスが新しくなります。

利用者登録から予約までオンラインで完結します。

※利用可能施設は順次拡大します。



証明書コンビニ交付

コンビニエンスストアや区役所に設置されているキオスク端末で住民票の写しなどを取得できます。区役所では、市民課のフロア案内係が利用案内をしていますので、不明な点があれば、お尋ねください。

窓口より100円安い



▲キオスク端末

発行できる証明書

- 住民票の写し
- 印鑑登録証明書
- 所得額(課税・非課税)証明書
- 個人市県民税の納税証明書(一般用)
- 戸籍の附票の写し
- 戸籍全部(個人)事項証明書

必要なもの

- マイナンバーカード(利用者証明用電子証明書が搭載されたもの)
- 手数料

オンライン手続き

いろいろな手続きができます!

- ◆水道の使用開始・中止
- ◆粗大ごみ収集の申し込み
- ◆児童手当各種申請
- ◆図書館の図書予約 など

行かなくていい



オンラインで転出届!

マイナンバーカード(※1)を持っている人は、マイナポータルアプリを使って市外への転出届をオンラインで提出できます(※2)。

※1 署名用・利用者証明用電子証明書が搭載されたもの

※2 転入届は新しい住所地の自治体に来庁して手続きを行う必要があります。

自治会・町内会活動に参加してみませんか?

問 総務市民局地域振興課 ☎582・2111

自治会・町内会は、「住みよいまちにしたい」という住民の思いの実現に向けて、住民自らが結成し運営を行う、地域コミュニティづくりの中心となる団体です。暮らしに身近な活動や、イベントなどの住民の親睦を深める活動を行っています。

こんなことをやっています

- ごみステーションの維持管理
- 防犯灯の設置管理、防犯パトロール
- 子どもの通学路の見守り
- 防災訓練
- 市政だより配布、地域情報の回覧
- イベント・行事

取り組み事例

東朽網校区自治連合会(小倉南区)に聞きました!



東朽網校区では、水晶山、昭和池、朽網川、曾根干潟といった豊かな自然環境を生かし、自治会を中心に「水と緑の美化プロジェクト」に取り組んでいます。このプロジェクトでは、自然を守る清掃活動だけでなく、子どもから大人まで地域全体で自然と触れ合い、その大切さやつながりを学ぶ機会を提供しています。

〈コンセプト・目的〉

- 地域の宝を守り、次世代へつなぐ
- 環境意識の醸成
- シビックプライドの醸成
- 地域連携と世代間交流

〈主な活動〉

曾根干潟での希少生物観察会と清掃

春と秋には、自然観察指導員などの案内で野鳥や水辺の生き物を観察した後、干潟や周辺の清掃を実施しています。

カブトガニ産卵観察会と清掃

日本カブトガニを守る会の協力を得て、生態や環境の大切さを学んでいます。

朽網川、昭和池などでの清掃活動

昭和池周辺では清掃のほか桜の植樹も行い、訪れる人が四季を感じられる環境づくりにも取り組んでいます。

市の支援制度

- ごみステーションの清掃や維持管理に必要な用具の購入補助
- 犯罪や交通事故を防ぐために自治会が設置している防犯灯や防犯カメラの設置費や維持費の補助
- 「活動したいけれど何から始めてよいか分からない」ときには、まちづくりの専門家を派遣 など



自治会・町内会情報ポータルサイト

市内の自治会・町内会の魅力ある取り組みを情報発信するホームページです。ここから地域の情報を取得できるほか、自治会・町内会への加入の申し込みもできます。

加入申し込みもできます!



ポータルサイトはコチラ▶



観光スポットを巡るオープントップバスの運行が始まります

担都市ブランド創造局インバウンド課 ☎482・1951
 3月27日から西鉄バス北九州(株)の「北九州オープントップバス」が運行します。屋根のない開放感のある車内からはダイナミックな風景を眺めることができます。

運行ルート

門司港コース(約90分)

小倉駅新幹線口を出発後、海沿いの街並みや門司港駅、関門橋、小倉城などを観賞し、小倉駅で解散するコース。発車時刻は10時、16時。

若戸大橋コース(約90分)

小倉駅新幹線口を出発後、若戸大橋や工場群、風力発電の風車などを望み、小倉駅で解散するコース。発車時刻は13時、18時45分。

運行日

毎日(車両点検日は除く)

運賃

一般2500円、小学生以下1250円



予約・購入方法など詳細は [図](#) を。



▲詳細はコチラ

九州高速バス予約センター(8~19時) ☎(092)734・2727

日本最大級のわたせせいぞうさんアートが誕生 完成イベントを開催します

北九州市出身の漫画家・イラストレーター「わたせせいぞう」さんが、門司港レトロ30周年を記念して新作イラストを制作しました。わたせさんの作品では日本最大級の壁面アートが、海峡プラザ(門司港レトロ口地区)に誕生します。

完成を記念して、オープニングイベントを開催します。わたせさんの登壇あり。4月14日(火)14時から、海峡プラザで。



▲壁面アート設置場所(海峡プラザ東館)

担都市ブランド創造局門司港レトロ課 ☎322・1188

「ひまわり教室」の学習支援員を募集します

小・中学校の放課後などに、子どもの自主学習を支援します。

活動期間と教科

- 小学校 6月～来年3月。教科は算数
- 中学校 7月～来年3月。教科は英語と数学

活動時間

週2回程度、おおむね15～17時

対象

小・中学生に基礎的な学習支援ができる人。選考あり。謝礼あり

申し込み

随時。市のホームページから「登録案内」を確認の上、[図](#) を。



教育委員会事業調整課 ☎582・2367

日本語指導協力員の登録者を募集します

小・中学校で、帰国・外国人児童生徒に日本語を教えます(日本語指導専任教員の補助)。

活動内容

- 授業時間内の日本語指導の補助
- 会議・研修への参加など、通訳としての業務担当

対象

日本語指導の経験がある人など

申し込み

随時。市のホームページから「登録案内」を確認の上、[図](#) を。



教育委員会学校教育課 ☎582・2368

未利用市有地の貸し付けをしています

北九州市では、現在未利用となっている市有地について、一時貸付(1年以内の貸し付け)を行っています。

「急なイベントで駐車場が必要」「資材を一時的に仮置きしたい」などのお困り事の際、お近くの市有地を1日単位で利用できます。

対象物件や貸付料、利用の流れなど詳細は [図](#) を。



▲詳細はコチラ

財政・変革局市政変革推進室 ☎582・2007

災害時の避難に関する調査にご協力を

土砂災害警戒区域や浸水想定区域など災害発生時の恐れが高い地域に住み、災害時に一人で避難することが難しい人の避難支援について検討するため、4月上旬以降、対象となる人に郵送で調査を行います。書類が届いた人は必要事項を記入して、返信してください。詳細は [図](#) を。

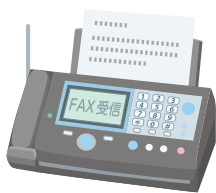
視覚・聴覚障害のある人に避難情報を提供します

情報提供を希望する人の自宅の固定電話やファクスに避難情報をお知らせします。

対象者

携帯電話を持っていない人で、視覚の身体障害者手帳1・2級か聴覚の身体障害者手帳2級を持ち、1人暮らし(同居者が仕事などで単身となる場合も含む)か視

覚・聴覚障害のある人だけの世帯で、病院や社会福祉施設などに入院や入所をしていない人。詳細は [図](#) を。



危機管理室危機管理課 ☎582・2110 F582・2112

電子図書館をリニューアルします

4月1日から「北九州市子ども電子図書館」を「北九州市電子図書館」へリニューアルします。電子書籍がより一層充実し、利用しやすくなります。

利用方法

- 1 IDとパスワードの取得
図書館カードとは別の利用登録申請が必要です。申請は [図](#) で。中央図書館と子ども図書館(いずれも小倉北区内)の窓口でも交付しています。
- 2 電子図書館へアクセス
下記二次元コードからアクセスし、IDとパスワードを入力してログインします。



▲北九州市電子図書館ホームページ

● 本を選んで貸し出し
貸出冊数は3点まで、貸出期間は1週間です。



▲利用登録申請はコチラから



▲電子図書館はコチラ

中央図書館運営企画課 ☎571・1481



令和8年度定期予防接種のお知らせ

いずれも接種は4月1日～来年3月31日。実施医療機関など詳細は [図](#) を。

RSウイルス母子免疫ワクチン【新規】

RSウイルスは急性の呼吸器感染症を引き起こすウイルスで、生後1歳までに50%以上が、2歳までにほぼ100%の乳幼児が少なくとも一度は感染するとされています。感染すると発熱や鼻汁、咳などの症状があり、初回感染者のうち約3割は重症化することがあります。

対象

妊娠28週0日～36週6日の妊婦

料金

無料

※里帰り先など、北九州市外での接種を予定する人は事前に申請が必要です。

带状疱疹予防接種

带状疱疹は、神経に沿って痛みを伴う水疱(水ぶくれ)が現れる皮膚の病気です。ワクチンには2種類あり、接種方法や効果、副反応などの特徴は異なりますが、いずれのワクチンも、带状疱疹やその合併症に対する予防効果が認められています。

対象

市内に住民登録がある次の人

- ① 4月2日から来年4月1日の間に65・70・75・80・85・90・95・100歳になる人
- 生ワクチン「ビケン」(皮下に1回接種)4600円
- 組換えワクチン「シングリックス」(2～6カ月間隔で2回筋肉内に接種)1回あたり1万1000円

高齢者用肺炎球菌予防接種

肺炎球菌は肺炎の原因の25%を占め、慢性気道感染症、中耳炎などの原因にもなります。令和8年度からワクチンの種類が変更となりました。

対象

- ① 65歳の人(誕生日の前日から66歳になる日の前日まで)
- ② 60～64歳で心臓、腎臓、呼吸器の機能、ヒト免疫不全ウイルスによる免疫機能に障害のある人(身体障害者手帳1級程度)

料金

7200円

※生活保護受給者や市民税非課税世帯の人は減免制度あり。
※過去に接種を受けた人は公費助成の対象になりません。



▲詳細はコチラ

保健福祉局保健企画課 ☎522・8711

自衛隊への個人情報提供を望まない人は除外申請の手続きを

市では、自衛官などの募集事務について、法定受託事務として広報宣伝などの協力を行っています。

毎年、自衛隊では自衛官等募集対象者に対して募集案内を送付しています。その際に必要となる対象者の情報については、令和4年度から、提供する年度に18歳になる男子(日本国籍を有する人)の「氏名」と「住所」を宛名シールに印字して自衛隊に提供しています。

除外申請の手続き

この情報提供は、法令に基づいて適切に行いますが、提供を望まない人は申請により自衛隊へ提供する宛名シールから除外します。

申請方法

4月1日～5月31日に申請書を郵送するか、[ネット](#)で。申請書は市のホームページから入手できます。詳細は [図](#) を。



▲申請はコチラから

総務市民局区政推進課 ☎582・2107

まちなか(居住誘導区域)への移転費用を補助します

災害に強いまちづくりを進めるため、市街化調整区域に編入した区域や市街化調整区域内の土砂災害の恐れがある区域から、まちなか(居住誘導区域)への移転に係る経費の一部を補助します。

補助額の上限は818万5000円。移転前に住んでいた住宅は除却することなどの要件があります。



▲詳細はコチラ

都市戦略局都市計画課 ☎582・2451

お酒は20歳になってから

4月は「20歳未満飲酒防止強調月間」です。令和4年4月から民法の成年年齢は20歳から18歳に引き下げられましたが、お酒に関する年齢制限は20歳のままです。



UNDER20

博多税務署 ☎(092)641・8131

子ども・ひとり親家庭等・重度障害者医療費支給制度

医療機関での保険診療による自己負担額を助成します。受給資格を喪失した場合は速やかに、住所地の区役所に届け出と医療証の返還を行ってください。喪失日の翌日以降に医療証を使用した場合は、医療費の返還を求めます。

①子ども医療

対0～18歳。

自己負担額は▶0～2歳児=無料 ▶3歳以上の未就学児=1医療機関、通院1カ月当たり600円まで ▶小学生=1医療機関、通院1カ月当たり1200円まで ▶中学生～18歳=1医療機関、通院1カ月当たり1600円まで。①の共通所得制限なし。入院は無料。

②ひとり親家庭等医療

対ひとり親家庭の親と児童(小学生～18歳。以下同じ)や、父母のいない児童。

自己負担額は1医療機関、通院1カ月当たり800円まで、入院1日500円(月7日まで、児童は無料)。所得制限あり。

③重度障害者医療

対身体障害者手帳1・2級、療育手帳A表示、精神障害者保健福祉手帳1級を持つ人。ただし、65歳以上は後期高齢者医療に加入している人。

自己負担額は無料。ただし、18歳を超えた人で精神障害者保健福祉手帳1級を持つ人の精神病床への入院医療費は助成対象外。所得制限あり。

共通18歳とは、18歳に達する日以後の最初の3月31日まで。申請が必要。①と②は住所地の区役所子ども・家庭相談係、③は高齢者・障害者相談係へ。

まちがい5

ファイブ



今回のテーマ

高炉台公園

国道3号沿いの小高い丘の上にある高炉台公園。シンボルとして製鉄所の溶鉱炉を模したモニュメントがあり、ツツジの名所にもなっています。

応募締め切り4月6日(月) 消印有効

応募方法

はがきに、間違っている画面番号と、郵便番号、住所、氏名、年齢、電話番号、市政だよりの感想を書いて、次の応募先へ。LINE応募(北九州市公式LINEを友だち追加し、トーク画面で「市政だよりの感想」をタップ)、ネットも可。正解者の中から抽選で10人に図書カードを進呈します。

応募先

〒803-8501 市長公室企画・マーケティング課
「まちがい5」係(☎582・2236)



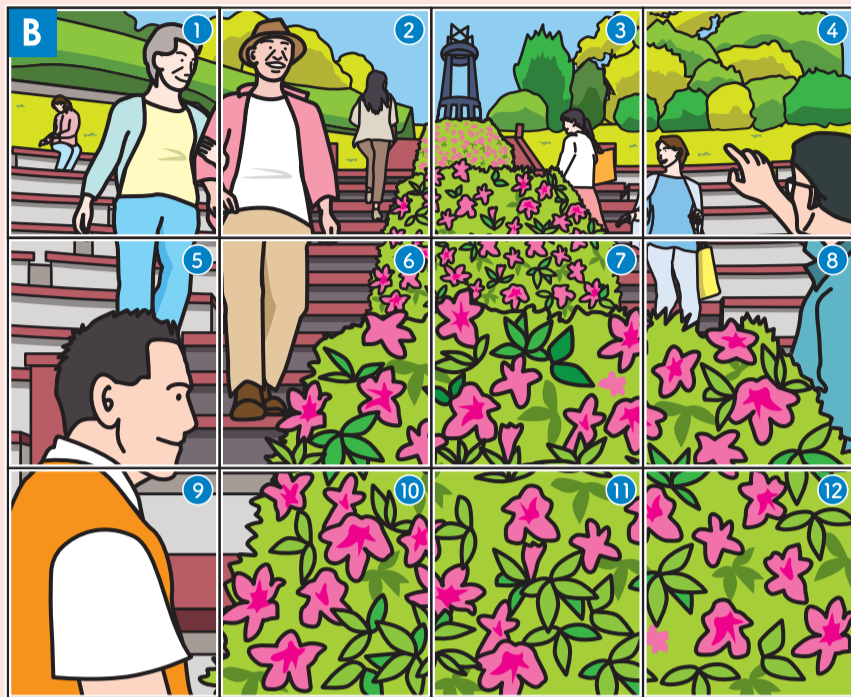
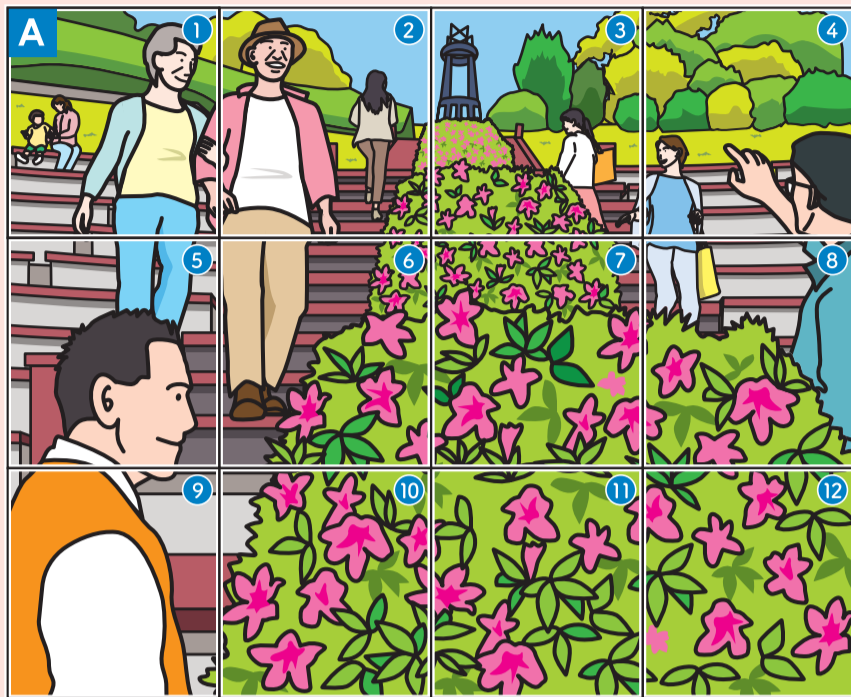
市のホームページからの申し込み



北九州市公式LINE友だち追加

イラストのAとBを比べて、違っている部分を見つけてください。間違いは全部で5つ(5画面)です。

※印刷のにじみや色の濃淡は間違いに含みません。



3月1日号の答え

5つの間違い

① ③ ⑦ ⑨ ⑫

間違い部分

①木の数 ③丘の有無 ⑦帽子をかぶっている・いない
⑨左後方の岩の有無 ⑫右手前の岩の有無

応募総数

1231通

※当選者の発表は、景品の発送をもって代えさせていただきます。 ※個人情報や感想は、景品発送と紙面づくりの参考に利用します。 ※LINE応募の当選者には、後日LINEトーク上でご連絡します。ブロックせずにお待ちください。



イベント・講座に参加してみました!

担市長公室企画・マーケティング課 ☎582・2236

市政だよりの編集スタッフが、本紙に掲載されたイベントや講座を体験取材して、内容や感想を紹介するコーナーです。

グリーンパーク花と緑の相談所(若松区大字竹並、☎741・5587)では、専門知識を持つスタッフがさまざまな園芸の相談に答えたり、専門の講師を迎えて花や野菜に関する講習会などを開催したりしています。今回は講習会「楽しい果樹」に参加しました。



この講習会は、家庭果樹の樹種選定と育て方について学ぶ講座です。今回は、元福岡県職員で果樹に長年携わっていた講師から、実をつけるかどうかを大きく左右するという「春からの管理」について学びました。かんきつ類の枝を使っての剪定方法の説明など、インターネットで写真を見るだけでは分からないようなテクニックを、2時間みっちり教わりました。ストレスをかけすぎて「木を怒らせないように」という言葉に、果樹育成の神髄を見た気がします。



同相談所では他にも、「年間バラ講座」「楽しい野菜づくり」などさまざまなテーマの講習会が予定されています。皆さんもこの春から、自然と触れ合ってみませんか。(スタッフT・H)

子育て応援! ミニコーナー

「病児保育」をご利用ください

問 子ども家庭局こども施設企画課 ☎582・2412

子どもが風邪をひいたけれど、今日だけは仕事を休めない…。

そんなとき、病児保育施設で病気のお子さんをお預かりします。



- 何歳まで利用できるの?
おおむね生後3カ月から小学6年生まで
- 利用料はいくら?
県内居住者は無料
- 病児保育施設はどこにあるの?
市内に14カ所あります。開所日・時間は施設により異なります
- どうやって利用するの?
事前予約が必要です。直接施設にお申し込みください(オンライン予約ができる施設もあります)

注意事項

感染症の種類やお子さんの病状によっては、利用をお断りする場合があります。ご利用の前に各施設にご確認ください。

施設や利用方法など詳細は
コチラ▶



情報ステーション

時間は24時間表記

料金について記載のない催しは入場無料(参加無料)

対=対象 定=定員、定数 料=料金、費用 申=申し込み 問=問い合わせ 開=開所時間
休=休所日 手=手話通訳 要=要約筆記 F=FAX 担=市の担当課 共=共通の内容

ネット=市のホームページ(右記を読み取りの「イベント・講座等の申込み」ボタンから申し込みができます。

各区役所の代表電話番号

門司区	☎ 331・1881
小倉北区	☎ 582・3311
小倉南区	☎ 951・4111
若松区	☎ 761・5321
八幡東区	☎ 671・0801
八幡西区	☎ 642・1441
戸畑区	☎ 871・1501



申し込みはがき「基本事項」の記入方法

- コース・部や実施日が複数ある場合は希望を記入 → ●希望催し名
- 複数人数で参加できる場合は参加者全員分を記入し、代表者の前に代と記入 → ●郵便番号と住所
●氏名(ふりがな)
●年齢(学生は学年も)
●電話番号
- 託児や保護者氏名など、記入する内容は各記事で確認を → ●その他

●市役所や区役所への郵送の場合
宛先は郵便番号と部署名で届きます。

相談

住宅関係の無料相談

▶住宅に関する一般相談(4月)=4月1~30日の毎週月~金曜日(祝日は除く)8時45分~12時、13~17時 ▶※住まいの安全・耐震に関する相談=4月3日(金)・17日(金)の13時30分~17時。定各日4人 ▶※不動産トラブルなどの宅建相談=4月7日(火)・14日(火)・21日(火)・28日(火)の13時30分~16時30分。定各日5人 ▶※住宅法律相談=4月9日(木)・23日(木)の13時30分~16時。定各日5人 ▶※マンション管理に関する相談=4月15日(水)13時30分~15時30分。定2人。共通 福岡県建築住宅センター「住宅相談コーナー」(小倉北区古船場町、商工貿易会館1階)で。申※は必要。開催日前日の12時までに同コーナー☎533・5443へ。

高齢者おしごと無料相談

シルバー人材センターの出張相談。▶※八幡西区役所=4月1~27日の毎週月・水・金曜日10~11時、11~12時 ▶※八幡西生涯学習総合センター(黒崎駅西側、コムシティ内)=4月3日(金)10~11時 ▶門司区役所=4月3日10~11時、13時30分~14時30分 ▶小倉南区役所・若松区役所=4月3・7日(火)の10~11時、13時30分~14時30分 ▶門司生涯学習センター大里分館(門司区下馬寄)=4月7日13時30分~14時30分。共通 対60歳以上。申 不要。問 シルバー人材センター☎922・4801(※はシルバー人材センター西部出張所☎482・6112)へ。

相続や遺言、成年後見に関する無料相談会

行政書士が応じます。▶ウェルとばた8階(戸畑駅前)=4月8日(水)10~16時 ▶総合農事センター(小倉南区横代東町一丁目)=4月15日(水)13時30分~16時30分。共通 申 不要。問 総務市民局みんなの声課☎582・2525へ。

保育所(園)などへの就職無料相談

4月9日(木)・23日(木)の10~12時と13~16時、八幡西区役所で。対保育士の資格などを持つ人。定各日5人。申 各相談日の前日までに保育士・保育所支援センター☎551・0095へ。

困難を抱える若者の家族のための無料相談

臨床心理士が応じます。4月11日(土)11~16時30分、子ども・若者応援センター「YELL」(戸畑駅前、ウェルとばた

2階)で。対社会生活を営む上で人との距離感や関わり方に悩むおおむね15~39歳の人と家族。定先着5組。申 4月3日から同センター☎882・0188へ。

外国人のための無料相談

▶入国・国籍・ビザ相談=行政書士が応じます。4月11日(土)13~16時。通訳が必要な人は4月7日までに問を ▶※法律相談=弁護士が応じます。4月25日(土)13時30分~16時30分。定3人。共通 北九州国際交流協会(黒崎駅西側、コムシティ3階)で。申※は必要。4月21日までに同協会☎643・5931へ。

女性のための無料法律相談

弁護士が応じます。▶八幡東生涯学習センター尾倉分館(八幡東区尾倉二丁目)=4月11日(土)14~16時 ▶ムーブ(小倉北区大手町)=4月14日(火)・18日(土)の14~16時と22日(水)18~20時 ▶門司生涯学習センター大里分館(門司区下馬寄)=5月9日(土)14~16時。共通 定各日4人。託児(有料)は問を。申 4月11日分は3日まで、14日分は8日まで、18日分は10日まで、22日分は17日まで、5月9日分は5月1日までのいずれも13時までにムーブ☎583・5197へ。

マンション管理無料相談会

マンション管理士などが応じます。4月14日(火)13時30分~15時30分、門司生涯学習センター(門司区栄町)で。申 4月13日までに福岡県マンション管理組合連合会☎922・4877へ。担 都市戦略局住まい支援室☎582・2288。

発達障害に関する相談カフェ

発達障害のある子どもなどについて悩みを持つ保護者同士で語り合います。4月23日(木)13~14時30分、障害者の自立支援ショップ「一丁目の元気」(小倉北区京町一丁目)で。対発達障害などが気になる18歳以下の子どもの保護者。定先着5人。料500円(飲み物、菓子付き)。申 4月3日から保健福祉局精神保健・地域移行推進課☎582・2439へ。

お出かけ

北九州空港国際線利用キャンペーン

パスポートを新規取得か更新し、4月1日以降に北九州空港国際線を利用する人に、応援金を交付します。応援金は往復利用で最大5000円、片道利用は最大2500円。申 事前申請が必

要。出発日前日までにネット。国際線利用者で北九州空港駐車場を利用する人は駐車場無料券2日分を進呈します。出発日に北九州空港観光案内所で。詳細は問を。北九州空港のホームページでもご覧になれます。問 北九州空港利用促進連絡会(港湾空港局空港企画課内)☎582・2308へ。

総合農事センターの催し

盆栽展示会 18点。4月3日(金)~5日(日)の9時(3日は12時)~16時(5日は15時まで)。荒天中止。
カンアオイと山野草展示会 約150点。4月4日(土)・5日(日)の9~16時(5日は15時まで)。荒天中止。
さくらマルシェ 手作り雑貨やスイーツの販売、キッチンカー出店など。4月4日(土)・5日(日)の10~16時。雨天中止。
共通 料駐車場は有料。問 総合農事センター(小倉南区横代東町一丁目、☎961・6045)へ。



ヒビキノシネマ

映画「グランド・ジャーニー(字幕)」の上映。4月8日(水)13時30分~15時30分、学術研究都市学術情報センター(若松区ひびきの、☎695・3151)で。

初めての野草! 春のデトックスと新芽の野草の天ぷら

ヨモギやカラスノエンドウなどの野草を観察後、野草を使って天ぷらを作ります。4月12日(日)10~12時、河内サイクリングセンター(八幡東区大蔵)で。対小学生以下は保護者の参加が必要。定15~20人。料中学生以上3000円(小学生は2人目から1人につき300円)。申 4月11日まで(土・日曜日)に同施設☎651・9000へ。



武蔵・小次郎まつり

演武や剣道大会、お茶の野だてなど。4月12日(日)10~15時、手向山公園(小倉北区赤坂四丁目)で。雨天時は桜丘小学校(小倉北区赤坂二丁目)で。問 小倉北区役所総務企画課☎582・3335へ。

旧百三十銀行ギャラリーの催し

①端午の節句を彩る室礼と若草の季節の花講座 フラワーアレンジメントを体験します。4月16日(木)10時30分~12時30分。終了後、歩いて千草ホテル(八幡東区西本町一丁目)へ移動し、15時まで昼食。定30人。料1万2330円(昼食付き)。
②杉浦正和写真展「日本迷幻街」 旦過市場や若松など、昭和の頃の商店街や街並みの作品を展示。4月18日(土)~25日(土)の12~17時(25日は16時まで)。



©杉浦正和

共通 申 ①は必要。4月9日までにJEUGIAカルチャーセンターサンリブシティ小倉☎932・3677へ。問 旧百三十銀行ギャラリー(八幡東区西本町一丁目、☎661・9130)へ。

春の野の花で苔玉づくり

エコタウンセンターと白野江植物公園のコラボイベント。環境にまつわる植物の講話もあり。4月17日(金)13時30分~15時30分、エコタウンセンター(若松区向洋町)で。定先着20人。料1000円。汚れてもよい服が必要。申 4月3日から同センター☎752・2881へ。



※写真はイメージです

★ネット申し込み(ネット)はコチラから▶



★市のホームページはコチラから▶



★時間は24時間表記

おもちゃ病院

簡単なおもちゃ(ゲーム機は除く)の修理。4月19日(日)、5月17日(日)、6月21日(日)、7月19日(日)、8月16日(日)の10～12時、スペースLABO ANNEX(八幡東区東田二丁目)で。料部品代は実費。☎スペースLABO ☎671・4566へ。



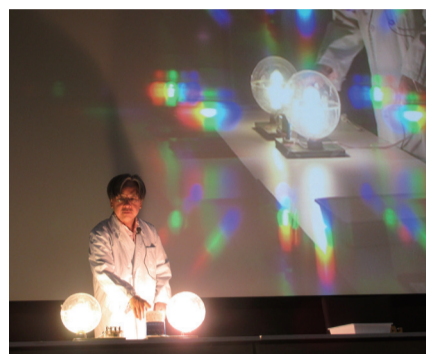
NPO活動発表会「まるを、に繋がっていきましょう」

人形劇や料理などさまざまな活動を通じて子どもの気付きや行動を促す「さとこの日記広場」の鍬塚聡子さんによる活動報告。4月23日(土)13時30分

～15時、市民活動サポートセンター(黒崎駅西側、コムシティ3階)で。定先着20人。☎4月6日から同センター ☎645・3101へ。

スペースLABOの催し

①館長・川村博士のサイエンスひろば「分光つつで光をくわしくしらべよう」4月19日(日)10時30分～11時20分。定先着50人。



②星の観望のタベ「木星とガリレオ衛星」屋上の望遠鏡で木星などの観望を行います。4月25日(土)19時45分～21時。対中学生以下は保護者の

参加が必要。定80人。

共通☎①は4月5日から、②は4月11～18日17時にネット。☎スペースLABO(八幡東区東田四丁目、☎671・4566)へ。

皿倉山ビジターセンターの催し

①皿倉山山開き 山の安全祈願を行います。4月25日(土)10時30分～11時30分、皿倉山ビジターセンター前(皿倉山ケーブルカー山上駅付近)で。小雨決行。

②ファミリー登山 5月5日(祝)8時30分、皿倉山ケーブルカー山麓駅横銅像前広場に集合。12時、皿倉山ビジターセンターで解散。対小・中学生と保護者。定先着35人。料1家族500円。

③こども祭り 輪投げや松ぼっくり釣りなどをして遊びます。5月5日(祝)10時30分～14時30分、皿倉山ビジターセンターで。雨天中止。

共通☎②は必要。4月3日から皿倉山ビジターセンター ☎681・5539へ。

施設の催し

響灘ビオトープ

☎751・2023

〒808-0021若松区響町一丁目126-1 開9～17時(入園は16時30分まで) 休火曜日(祝・休日のときは開園し翌日が休園)

①ベッコウトンボ調査 専門家の話の後、ベッコウトンボを探して観察します。4月18日(土)・19日(日)・25日(土)の10～12時。対新小学1年生以上(小学生は保護者の参加が必要)。定各日30人。料150円。



②曼荼羅めだかと多肉祭り メダカすくいや多肉植物の販売、キッチンカーの出店など。4月19日(日)10～15時。

共通☎①は必要。はがき(4人まで)に基本事項を書いて4月9日までに同施設へ。ネットも可。

グリーンパーク

☎741・5545

〒808-0121若松区大字竹並1006 開9～17時 休火曜日(祝・休日のときは開園し翌日が休園)

①ドライフラワーで彩るマルシェ バッグアレンジ 4月18日(土)10～12時。対小学生以上(小学生は保護者同伴)。定24人。料3000円。



②講習会「楽しい野菜づくり」 4月25日(土)10～12時。定先着36人。

共通☎料入園料が必要。☎電話で①は4月11日までにグリーンパークへ、②は4月3日から同施設花と緑の相談所 ☎741・5587へ。①はネットも可。

北九州市ほたる館

☎561・0800

〒803-0864小倉北区熊谷二丁目5-1 開9～17時 休火曜日(祝・休日のときは開館し翌日が休館)

①ほたる館ラボ「生き物たちのお世話体験!」 4月18日(土)・19日(日)の13～15時。対新小学3年生以上と保護者。定先着各日4組。

②春季企画展「シン・カブトガニ展」 4月26日(日)～5月31日(日)の9～16時。

③生き物講座「幸運をよぶ鳥ツバメ」 4月26日(日)14～15時。定先着20人。

共通☎①③は必要。電話で4月3日から同施設へ。

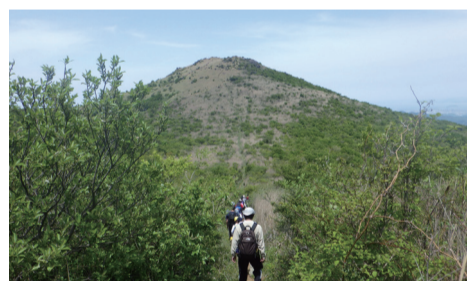
新緑の貫山登山

4月26日(日)9時、平尾台自然観察センターに集合。15時、同所で解散。対新小学1年生以上(小・中学生は保護者の参加が必要)。定30人。☎往復はがき(4人まで)に基本事項を書いて4月16日までに☎先へ。

☎平尾台自然観察センター (〒803-0180小倉南区平尾台一丁目4-40、☎453・3737)



こどもの日 春の福智山登山～キンポウゲを見よう



5月5日(祝)8時30分、かぐめよし少年自然の家に集合。16時30分、同所で解散。対新小学1年～新中学3年生と保護者。定20人。料1人600円。☎はがき(1家族だけ)に基本事項と性別、生年月日を書いて4月15日までに☎先へ。

☎かぐめよし少年自然の家 (〒803-0267小倉南区大字頂吉451-1、☎451・3111)

皿倉山健康ウォーク

いずれも5月17日(日)、THE OUTLETS KITAKYUSHU(八幡東区東田四丁目)で出発式。受け付けは出発式の40分前から。同施設にゴール。

●皿倉・河内水緑(みりよく)健脚コース(23km)=8時30分出発式。定先着500人。

●歴史探訪&枝光うまかもんめぐりコース(7km)=8時30分出発式。定先着100人。

●皿倉山&中央町ぐるめぐりコース(12km)=9時30分出発式。定先着300人。

●学び体験わくわくグルメコース(5km)=10時30分出発式。定先着300人。

共通☎対小学生以下は保護者の参加が必要。料中学生以上1000円(当日は1500円)。事前支払いについては別に払込手数料が必要。詳細は☎を。☎4月3日からネット。

☎皿倉山健康ウォーク実行委員会事務局(八幡東区役所総務企画課内) ☎681・0387



▲詳細は
コチラ

対=対象 定=定員、定数 料=料金、費用 ※料金について記載のない催しは入場無料(参加無料) 申=申し込み 問=問い合わせ 開=開所時間
休=休所日 手=手話通訳 要=要約筆記 FAX 担=市の担当課 共=共通の内容 ★申し込みはがき「基本事項」の記入方法は11ページを参照

長崎街道木屋瀬宿記念館の催し

企画展「こやのせ画文集 瓜田惇二水彩画個展」 木屋瀬の懐かしい風景を描いた水彩画を展示します。4月25日(土)～6月21日(日)(5月4日以外の月曜日と5月7日は休館)の9～17時30分(入館は17時まで)。期間中はランチ券が当たるキャンペーンや、瓜田惇二さんによる講演会(5月4日(祝)13～14時)もあり。料入館料が必要。詳細は問を。

木屋瀬芸術祭 クラシックコンサートや朗読劇、長崎街道に関する歴史講演、筑前各地の伝承盆踊りの披露など。5月3日(祝)～5日(祝)。時間や料など詳細は問を。



共通問長崎街道木屋瀬宿記念館(八幡西区木屋瀬三丁目、☎619・1149)へ。

こども文化会館の催し

おはなしワールド～春を楽しむおはなし会 絵本の読み聞かせや紙芝居

など。4月25日(土)11～11時30分。対小学生以下(未就学児は保護者同伴)。定先着20人。

こどもシアター 映画「とびだしはあぶないぞ!むしむし村の交通安全」「おれたち、ともだち!」「みんないちばん!」の上映。5月10日(日)10時30分～11時30分。対未就学児は保護者同伴。定先着60人。

共通申電話で4月3日から、こども文化会館(小倉北区下津四丁目、☎592・4152)へ。

春のとんだジャンボリー

カヌーやボウリングなど自由に選んで体験できます。4月29日(祝)9時30分～15時、玄海青年の家(若松区大字竹並、☎741・2801)で。料一部コーナーは有料。雨天時は一部内容を変更。荒天中止。



井手康人展関連イベント・ダンボールワークショップ

段ボールなどを使って工作をしま

す。作品は井手康人展の期間中(7月11日～8月30日)、美術館本館エントランスに展示します。▶4～9歳の部=5月10日(日)、6月14日(日)の10時30分～12時 ▶7～12歳の部=5月10日14～16時、6月14日14～15時30分。共通美術館(戸畑区西鞆ケ谷町)で。保護者同伴。定先着各部各日10人。申4月20日からネット。詳細は同館☎882・7777へ問を。同館のホームページでもご覧になれます。

エコタウンまつり

パソコン解体体験やペットボトル風車作り等のワークショップ(一部有料)、消防放水体験(消防隊出動時は中止の場合あり)など。5月9日(土)・10日(日)の10～15時、エコタウンセンター(若松区向洋町)で。詳細は同施設☎752・2881へ問を。同施設のホームページでもご覧になれます。



若松市民会館のホールでピアノを弾こう!

グランドピアノや楽器の演奏を体験できます。5月16日(土)・17日(日)の10～18時。定16組。料1組1500円。申4月1～19日。募集要項は4月1日から若松市民会館(若松駅前)で配布。同館のホームページでもご覧になれます。詳細は同館☎771・8131へ問を。ネットも可。

デイキャンプ イン よみや

野外調理やオリエンテーリングなど。5月24日(日)9～16時、夜宮青少年センターで。対新小学3～6年生。定24人。料1000円。申はがき(1人だけ)に基本事項と生年月日、学校名、性別、アレルギーの有無を書いて4月23日までに同センター(〒804-0042戸畑区夜宮一丁目2-1、☎871・3465)へ。ネットも可。



北九州国際音楽祭「楽しみかた聴きどころ講座」

テーマは「まるさんが見る次世代のクラシック音楽の世界」。講師はバイオリン奏者・篠崎史紀さんと青山学院大学教授・広瀬大介さん。5月31日(日)14～16時、スペースLABO ANNEX(八幡東区東田二丁目)で。対新小学1年生以上。定40人。料500円。申往復はがき(2人まで)に基本事項を書いて

4月30日までに北九州市芸術文化振興財団音楽事業課(〒805-0062八幡東区平野一丁目1-1、☎663・6661)へ。

仕事

若者ワークプラザの就職セミナー

①就活や働く上で役立つ自分発見セミナー 4月4日(土)13時30分～15時、若者ワークプラザ北九州・黒崎(黒崎駅西側、コムシティ2階)で。定10人。

②資格取得で早期就職! 4月11日(土)13時30分～15時、若者ワークプラザ北九州(小倉駅北側、AIMビル2階)で。定15人。

共通対就職氷河期世代やおおむね40歳までの求職者。申し込みの前に若者ワークプラザへの利用登録が必要。申①は4月3日までに若者ワークプラザ北九州・黒崎☎631・0020へ。②は4月10日までに若者ワークプラザ北九州☎531・4510へ。

若者ワークプラザ北九州・黒崎の開館時間が変更になります

若者ワークプラザ北九州では、就職氷河期世代やおおむね40歳までの求職者を対象に就業支援を行っています。4月1日から若者ワークプラザ北九州・黒崎(黒崎駅西側、コムシティ2階)の開館時間が月～土曜日(祝・休日、年末年始は除く)の10～18時に変更になります(第4日曜日11～15時は予約制)。問若者ワークプラザ北九州・黒崎☎631・0020へ。

高齢者就業支援センターのセミナー

50代からのライフプラン これからの人生設計や、その実現に向けたお金の計算など。4月16日(土)13～15時。定先着40人。

働く上で役に立つ感情のコントロール 自分の感情をコントロールする方法を学びます。4月21日(火)13～15時。定先着25人。

共通ウエルとばた8階(戸畑駅前)で。対おおむね50歳以上。申4月3日から高齢者就業支援センター☎882・5400へ。

マイテック・センターの講座

Windowsフォトで動画編集 6月7日(日)・14日(日)(全2回)の13時30分～16時30分。対マウス・キーボードの操作ができる人。定先着20人。料8100円。

弥生会計入門 6月8日～7月13日の毎週月曜日(全6回)18時30分～20時30分。対マウス・キーボードの操作ができる人。定先着20人。料1万6200円。

介護支援専門員(ケアマネジャー) 6月12日～9月15日のおおむね毎週火・金曜日(全20回)19～21時。定先着50人。料3万2100円。

共通申電話で4月3日からマイテック・センター北九州(八幡東区大蔵二丁目、☎651・3775)へ。

地域活動などに対する助成

遠賀川環境保全活動団体への助成

遠賀川流域(支流を含む)の環境・水質の改善などを目的とした環境保全活動の活動費を助成します。活動期間は6月～来年1月。助成額は1団体10万円まで。選考あり。対5人以上の団体。申4月1～17日。詳細は上下水道局水質試験所☎641・5948へ問を。

自然環境保全活動への助成

来年3月31日までにNPOや市民団体、学校などが行う自然環境に関する保全活動や啓発活動などの費用を助成します。助成額は1団体10万円まで。選考あり。申4月1～14日。概要は各区役所総務企画課・出張所などで配布中。詳細は環境局ネイチャーポジティブ推進課☎582・2239へ問を。

市民の文化芸術活動への助成

7月1日～来年2月28日に実施する、市民主体の多彩な文化芸術活動の費用を助成します。申4月1日～5月10日。募集案内は北九州市芸術文化振興財団のホームページでご覧になれます。詳細は同財団☎562・2520へ問を。

公立学校教員採用候補者選考試験

募集は小・中学校教員、特別支援学校教員、養護教員、栄養教員。対昭和42年4月2日以降に生まれ、受験する試験区分・教科などの教員免許を持つか来年3月31日までに取得見込みの人。第1次試験は7月12日(日)。申4月1～30日にネット。問や、郵送での申し込み方法など詳細は問を。

問教育委員会教職員課☎582・2372



▲詳細はコチラ

★ネット申し込み(ネット)はコチラから▶



★市のホームページはコチラから▶



★時間は24時間表記

ポリテクセンター福岡の 職業訓練受講生を募集

訓練期間は6～11月。募集は機械加工技術科(企業実習付き含む)、デジタル機械設計科、住宅リフォーム技術科、電気設備技術科。対求職者(ハローワークへの求職者登録が必要)。定各科18～20人。料テキスト代などは実費。託児(無料)は問を。甲4月1日～5月8日。詳細はポリテクセンター福岡(八幡西区穴生三丁目、☎641・6909)へ問を。

■施設見学会 毎月2回実施しています。日程など詳細は同施設へ問を。

講座・教室

よく見るおえかき体験講座

水彩画を体験します。4月17日(金)・24日(金)(全2回)の14時30分～16時30分、タカミヤ環境ミュージアム(八幡東区東田二丁目)で。対水彩画初心者。定先着10人。料3000円。甲4月3日から同施設☎663・6751へ。



救命講習会

①上級救命講習 4月21日(火)9～17時、市民防災センター(小倉北区東港一丁目)で。

②普通救命講習 4月24日(金)13～16時、八幡西生涯学習総合センター(黒崎駅西側、コムシティ3階)で。

共通心肺蘇生法やAED(自動体外式除細動器)の使用法、気道異物除去の方法など。定各40人。甲①は3月27日～4月13日、②は3月30日～4月16日のいずれも9～17時に消防局救急課☎582・3820へ。聴覚に障害のある人は☎592・6898も可(基本事項と手必要の有無を記入)。ネットも可。

手話に関する養成講座

①手話通訳者 ▶ジャンプコース=4月22日～9月16日のおおむね毎月2回水曜日(全11回)18時30分～20時30分 ▶ホップコース=5月12日～来年2月16日のおおむね毎週火曜日(全36回)18時30分～20時30分 ▶ステップコース=5月13日～12月23日のおおむね毎週水曜日(全32回)13時30分～15時30分。①の共通ウェルとばた8階(戸畑駅前)で。対手話奉仕員養成講座を修了し、講座修了後に手話通訳者として活動できる20歳以上(ステップコースはホップコースを修了した人。ジャンプコースはステップコースを修了し、手話通訳活動の経験がある人)。定各コース20人。

②手話奉仕員 ▶八幡西生涯学習総合センター(黒崎駅西側、コムシティ内)=5月12日～来年3月23日のおおむね毎週火曜日18時30分～20時30分 ▶生涯学習総合センター(小倉北区大門一丁目)=5月21日～来年3月18日のおおむね毎週木曜日10～12時 ▶小倉南生涯学習センター(小倉南区役所横)=5月21日～来年3月25日のおおむね毎週木曜日18時30分～20時30分 ▶ウェルとばた12階(戸畑駅前)=5月28日～来年3月18日のおおむね毎週木曜日18時30分～20時30分。②の共通全45回。対手話の初心者で講座修了後に手話ボランティアとして聴覚障害のある人へのコミュニケーション支援ができる18歳以上。定各会場20人。

共通料テキスト代は実費。甲4月24日①のジャンプコースは4月10日)まで。詳細は北九州市聴覚障害者協会☎881・0114へ問を。募集要項は4月1日から各区役所高齢者・障害者相談係などで配布。市のホームページからもダウンロードできます。担保健福祉局障害福祉企画課☎582・2453。

点訳・音訳ボランティア養成講座

音訳 5月13日～8月21日のおおむね毎週金曜日(全15回)。料1320円。事前説明会(4月9日(木)10時10分～11時10分。前日までに甲が必要。詳細は問を)への参加が必要。

点訳 5月13日～8月26日のおおむ

ね毎週水曜日(全16回)。料770円。事前説明会(4月9日(木)11時20分～12時20分。前日までに甲が必要。詳細は問を)への参加が必要。甲・要あり。

共通10時10分～12時10分、点字図書館(黒崎駅西側、コムシティ5階)で。対18歳以上。定各10人。甲4月1～20日。ネットも可。詳細は点字図書館☎645・1210へ問を。

図書館ボランティア養成講座

5月14日(木)・21日(木)・28日(木)(全3回)の13時30分～15時30分、子ども図書館(小倉北区内)で。対18歳以上。定15人。甲往復はがき(1人だけ)に基本事項を書いて4月1～15日に中央図書館奉仕課(〒803-0813小倉北区内4-1、☎571・1481)へ。ネットも可。

母子・父子福祉センターの講座

①パソコン講座 ▶エクセル基礎=5月14日～6月8日の毎週月・木曜日 ▶ワード基礎=5月15日～6月9日の毎週火・金曜日。①の共通18時20分～20時20分(全8回)。対ひとり親家庭の親か寡婦。定各13人。託児(無料)は問を。

②親と子のふれあい講座「スペースLABOで体験」[科学館まると学習コース]を親子で体験します。5月24日(日)11時30分までにスペースLABO(八幡東区東田四丁目)に集合。プラネタリウム鑑賞と常設展示体験の後、随時解散。対ひとり親家庭の親と子。定20家族。

共通甲はがき①は1人、②は1家族(だけ)に基本事項と①の託児希望者は子どもの名前と年齢を書いて①は4月1～10日、②は4月1～14日に母子・父子福祉センター(〒804-0067戸畑区汐井町1-6、☎871・3224)へ。ネットも可。

要約筆記者養成講座「パソコンコース」

5月15日～来年1月8日のおおむね毎週金曜日(全30回、うち2回程度は土・日曜日に開催)10～15時、東部障害者福祉会館(戸畑駅前、ウェルとばた6階)で。対本講座を受講したことがない人で、パソコンのタッチタイピングができ、講座修了後に要約筆記通訳活動(試験あり)ができる18歳以上。定6人。料7500円程度。ノートパソコン(Windows11以上、USBポート有り)と自宅にインターネット環境が必要。甲4月1～30日。詳細は同会館☎883・5550へ問を。ネットも可。

福祉有償運送運転協力者研修

運転ボランティアを始めるための講座。▶福祉車両=5月23日(土)9時15分～18時25分、玄海青年の家(若松区大字竹並)で ▶セダン型=5月30日(土)9時15分～11時45分、ウェルとばた12階(戸畑駅前)で。共通定各30人。料7000円(市内福祉有償運送実施団体登録者は1000円)。甲4月3日～5月7日に北九州市社会福祉協議会活動推進課☎881・6321へ。

施設の催し

いのちのたび博物館

☎681・1011

〒805-0071八幡東区東田二丁目4-1 開9～17時(入館は16時30分まで)

①企画展「平野家文書」市指定文化財でもある、宮司・平野家にまつわる古文書を通して地域の歴史を紹介します。4月25日(土)～6月21日(日)。料常設展観覧料が必要。

②東田ミュージアムパーク 子どもスクール 八幡東区東田地区を中心としたさまざまな施設で特色を生かした体験活動などを行い、自然や科学・文化などについて学習します。5月9日(土)～9月26日(土)の隔週土曜日(全11回)13時30分～15時30分。参加施設は、いのちのたび博物館、KGG(KITAKYUSHU GLOBAL GATEWAY:北九州英語村)、スペースLABO、タカミヤ環境ミュージアム、安川電機みらい館。対新小学5年～新中学3年生。定16人。共通甲②は必要。往復はがき(1人だけ)に基本事項を書いて4月18日までに、いのちのたび博物館へ。ネットも可。

子どもの館

☎642・5555

〒806-0021八幡西区黒崎三丁目15-3、コムシティ7階 開10～19時 休4月8・22日

①ロボットであそぼう! 西日本工業大学と子どもの館の共同プロジェクト。電子楽器・オタマトーンの体験もあり。4月4日(土)13～15時。

②クロフネマンがやってくる! 4月12日(日)。13～13時30分の部と15～15時30分の部あり。

③たのしい親子体操 4月17日(金)13時30分～14時30分。対2歳以上の未就学児と保護者。定先着20組。

共通甲③は必要。電話で4月3日から同施設へ。

到津の森公園

☎651・1895

〒803-0845小倉北区上到津四丁目1-8 開9～17時 休火曜日(祝・休日のときは開園し翌日が休園) ※6月1日まで無休

飼育員のおはなし「ゾウ」編 ゾウの生態や特徴の説明など。4月の毎週土・日曜日、祝日11時30～45分。荒天中止。

チェーンソーカービング実演会 チェーンソーアーティスト・林隆雄さんによる木の彫刻実演会。4月5日(日)13～14時。



共通料入園料が必要。

わたせせいぞう公開講座 「音楽はクリエイティブの源泉」

担都市ブランド創造局文化企画課☎582・2391

漫画「ハートカクテル」の作者であり、漫画ミュージアム名誉館長でもある、わたせせいぞうさんを招いたトークライブを開催します。4月14日(火)15～16時、プレミアホテル門司港4階(門司港レトロ地区)で。定・甲など詳細は問を。

問門司港美術工芸研究所
☎322・1235



対=対象 定=定員、定数 料=料金、費用 ※料金について記載のない催しは入場無料(参加無料) 申=申し込み 問=問い合わせ 開=開所時間
 休=休所日 手=手話通訳 要=要約筆記 FAX=市担当課 共通=共通の内容 ★申し込みはがき「基本事項」の記入方法は11ページを参照

はじめての ソープカービング講座

ダリアやバラなどのせっけん彫刻を作ります。5月16日(土)13～15時、北九州パレス(小倉北区井堀五丁目)で。定先着20人。料1700円。申電話で4月3日9時から同施設 ☎651・4600へ。



アーツスタッフ養成講座 「知的財産講座」

著作権や商標、契約、AI生成物の扱い等、知的財産管理について実践的知識などを学びます。6月17日(水)13時30分～15時30分、響ホール(八幡東区平野一丁目)で。対18歳以上。定30人。料500円。申5月18日まで。問北九州市芸術文化振興財団音楽事業課 ☎663・6661へ。

募集

市営住宅の入居者を募集

入居は6月下旬以降。対一般、新婚・子育ての世帯。募集は約80戸。申4月7～15日(土・日曜日は除く)の8時30分～17時15分(9日(休)は19時まで)、各区役所「市営住宅・市公社住宅相談コーナー」へ。ネットも可。募集案内書などは4月6日から各区役所同コーナーなどで配布。入居資格など詳細は北九州市住宅供給公社 ☎531・3030へ。問を。

迷惑行為防止推進協議会の 市民委員を募集

迷惑行為防止の施策について提言などを行います。任期は7月～令和10年6月。対4月1日時点で18歳以上の人(公務、公職にある人は除く)。定2人。報酬あり。申4月17日まで。募集要領は3月27日から各区役所総務企画課・出張所などで配布。詳細は危機管理室

安全・安心推進課 ☎582・2866へ。問を。

北九州市ジュニア オーケストラの団員を募集

募集は全パート。対新小学4年生～17歳(バイオリンは経験者)。オーディションは5月10日(日)13時から、大手町練習場(小倉北区大手町、大手町ビル内)で。申4月1日～5月6日。詳細は北九州市ジュニアオーケストラ事務局 ☎583・5282へ。問を。

■公開練習の見学会 4月19日(日)10時30分～11時50分、大手町練習場で。申電話で4月1～18日に同事務局へ。

黒崎市民ギャラリーの 利用者を募集

10月～来年3月、美術館黒崎市民ギャラリー(黒崎駅西側、コムシティ3階)で作品展などを開催する利用者を募集します。申4月1～30日。詳細は同ギャラリー ☎644・5206へ。問を。

曲里の松並木 清掃ボランティアを募集

参加者には活動証明書を発行します。5月10日(日)8時50分～12時、曲里の松並木公園(八幡西区岸の浦二丁目)で。対中学生以上の学生。定先着20人。申4月3日からユースステーション ☎621・0132へ。



自主夜間学級の生徒を募集

読み書きや計算など小・中学校程度の授業をボランティアが行います。▶城南中学校夜間学級=毎週月～金曜日の18～20時、城南中学校(小倉南区富士見三丁目)で ▶穴生・中学校夜間学級=毎週月・火・木曜日の19～21時、穴生小学校(八幡西区穴生一丁目)で。共通祝・休日は除く。対十分な義務教育が受けられなかった15歳以上(留学生は除く)。定各若干名。料課外活動費などは実費。申随時。詳

細は教育委員会企画調整課 ☎582・2357へ。問を。

都市高速道路モニターを募集

インターネットでのアンケート調査への回答など。任期は7月～来年3月。対自動車運転免許を持ち、北九州か福岡の都市高速道路を利用する人(インターネット・電子メールが利用できない人は除く)。定50人。謝礼あり。申5月15日までにネット。募集要項は福岡北九州高速道路公社のホームページからご覧になれます。問同公社 ☎(092)631・3292へ。

スポーツ

レクリエーション協会の スポーツ教室

①健康ピクブルボール ▶城野体育館(小倉南区八幡町)=4月5日～来年3月28日のおおむね隔週日曜日(全24回) ▶三萩野体育館(小倉北区三萩野三丁目)=5月31日～来年3月21日のおおむね第1・3日曜日(全15回)。①の共通9～12時。定先着各会場30人。料1回500円。

②キッズ体験教室 体力アップゲーム、友達づくりなど。5月9日～9月12日のおおむね第2・4土曜日(全8回)10～12時、三萩野体育館で。対おおむね5歳～新小学6年生。定先着30人。料3200円。



③ライジングゼファーフクオカバスケットボール教室 プロバスケットボールチーム「ライジングゼファーフクオカ」のスクールコーチが教えます。いずれも5月12日～来年3月23日のおおむね毎週火曜日(全40回)。▶初級=17～18時。料月額6600円 ▶中級=18時5分～19時15分。料月額7700円 ▶上級=19時20分～20時50分。料月

額8800円。③の共通三萩野体育館で。対小・中学生。定先着各級30人。

共通申4月3日から、①②は電話で北九州市レクリエーション協会 ☎921・2801へ(土・日曜日、祝・休日は除く)、③はネット。

キッズチャレンジ スポーツフェス

体力測定やさまざまなスポーツの体験。5月5日(祝)9～13時30分、総合体育館(八幡東区八王寺町)で。対4歳～新小学6年生と保護者。料1人1000円。申4月21日まで。詳細は北九州市スポーツ協会 ☎652・5007へ。問を。



初心者弓道教室

▶若松弓道場(若松区古前一丁目)=5月8日～6月9日の毎週火・金曜日(全10回)18時30分～20時30分。対18歳以上(学生は除く)。定6人。料7000円 ▶的場池弓道場(八幡西区的場町)=5月8日～6月9日の毎週火・金曜日(全10回)18時30分～20時30分。対18歳以上(学生は除く)。定10人。料7000円 ▶門司弓道場(門司区大里東一丁目)=5月12日～6月19日の毎週火・金曜日(全12回)18時30分～20時30分。対新中学1年生以上(中学・高校生は保護者同伴)。定18歳以上6人、中学・高校生6人。料8400円 ▶第一警備スポーツセンター戸畑弓道場(戸畑区浅生二丁目)=5月18日～6月25日の毎週月・木曜日(全12回)18時30分～20時30分。対18歳以上(学生は除く)。定10人。料8400円 ▶小倉南弓道場(小倉南区徳力二丁目)=毎週火・金曜日コース(5月19日～6月26日(全12回)13時30分～15時30分。定15人)と毎週水・土曜日コース(5月20日～6月27日(全12回)(水曜日19～21時、土曜日13時30分～15時30分)。定10人)あり。対18歳以上(高校生は除く)。料8400円 ▶勝山弓道場(小倉北区内)=5月21日～6月29日の毎週月・木曜日(全12回)18時30分～20時30分。対18歳以上。定15人。料8400円。共通申往復はがき(1人だけ)に基本事項を書いて4月15日までに北九州市スポーツ協会(〒805-0011八幡東区八王寺町4-1、☎652・5007)へ。

はじめよう健康太極拳教室

5月9日～来年2月27日の毎月第2・4土曜日(11月14日は除く。全19回)15～16時30分、障害者スポーツセンター(小倉北区三郎丸三丁目)で。対障害のある50歳以上。定10人。申4月20日までに同施設 ☎922・0026へ。聴覚に障害のある人は☎922・0041も可(基本事項を記入)。

就学などの支援を行っています(令和8年度)

①就学援助

市立小・中学校と県立の中学校、中等教育学校(前期課程)への就学が困難な家庭に、学用品費などの一部を援助します。対市民税非課税世帯、児童扶養手当受給世帯など。申4月1日～来年3月31日。詳細は各小・中学校へ。問教育委員会学事課 ☎582・2378。

②若年者専修学校等技能習得資金(貸与)

経済的な理由から専修学校などにおいて修学することが困難な人に、職業に必要な技能と知識を習得するための資金を貸与します。対①～③の全てに該当する人。①専修学校の専門課程(修業年限1年以上2年未満)・高等課程・一般課程・各種学校(修業年限1年以上)のいずれかに進学するか在学中の人、②専修学校などに入学した日の前年度に中学・高校を卒業か中退した人、③経済的理由で修業が困難な人。申4月1～30日。詳細は保健福祉局人権文化推進課 ☎562・5010へ。問を。

★ネット申し込み(ネット)はコチラから▶



★市のホームページはコチラから▶



★時間は24時間表記

障害者のための水泳教室

- ① **アレアス出前水泳教室** ▶水泳コース=5月9日～6月27日の毎週土曜日(5月30日は除く。全7回)10時30分～11時30分 ▶水慣れ(初心者)コース=5月23日～来年2月27日の毎月第4土曜日(全10回)11時45分～12時45分。①の**共通**グローバルマーケットアクアパーク桃園(八幡東区桃園三丁目)で。対障害があり、講師の指示を理解できる7歳以上。定各コース10人。
- ② **入門水泳教室** ▶成人の部=5月9日～7月25日の毎月第2・4土曜日(全6回)。対障害のある18歳以上 ▶児童の部=5月16日～7月18日の毎月第1・3・5土曜日(全6回)。対障害のある4～18歳。②の**共通**14時45分～15時45分、障害者スポーツセンター(小倉北区三郎丸三丁目)で。定各部5人。**共通**④4月1～20日に障害者スポーツセンター☎922・0026へ。聴覚に障害のある人は☎922・0041も可(基本事項を記入)。

若松レディース水泳教室

5月13日～7月15日の毎週水曜日(全10回)10～12時、若松体育館プール(若松区古前一丁目)で。対18歳以上の女性(高校生は除く)。定35人。料7500円。④往復はがき(1人だけ)に基本事項と参加経験の有無を書いて4月15日までに北九州市スポーツ協会若松管理事務所(〒808-0062若松区古前一丁目1-1、☎761・1983)へ。

スポーツ協会のスポーツ教室

- アーチェリー** 5月13日～6月20日の毎週水・土曜日(全12回)18時30分～20時30分、城山緑地アーチェリー場(八幡西区屋敷二丁目)で。対新小学4年生以上。定20人。料8400円。
- 初心者バドミントン** 5月13日～7月29日の毎週水曜日(全12回)11～13時、大庭産業アリーナ小倉南(小倉南区日の出町二丁目)で。対18歳以上(学生は除く)。定30人。料1万1400円。



なぎなた 5月17日～7月5日の毎週日曜日(全8回)10～12時、桃園武道場(八幡東区桃園三丁目)で。対新小学1年生～65歳。定10人。料6000円。

共通④往復はがき(1人だけ)に基本事項を書いて4月15日までに北九州市スポーツ協会(〒805-0011八幡東区八王寺町4-1、☎652・5007)へ。

お知らせ

特別障害者手当などの手当月額が変わります

法律の規定により4月分から下記の手当月額が変わります。**特別障害者手当・障害児福祉手当・経過的福祉手当** 改定は5月の振り込み分から。▶特別障害者手当=3万4500円 ▶障害児福祉手当・経過的福祉手当=1万6560円。**特別児童扶養手当** 改定は8月の振り込み分から。▶1級=5万8450円 ▶2級=3万8930円。**共通**④各区役所高齢者・障害者相談係へ。

自死遺族のためのわかち合いの会

自死(自殺)で家族を亡くした人同士で語り合います。4月18日(土)14～16時、精神保健福祉センター(小倉北区馬借一丁目、総合保健福祉センター5階)で。対自死(自殺)で家族を亡くした人。④不要。④精神保健福祉センター☎522・8729へ。

平尾台トレイルランニングレース開催に伴う交通規制

4月19日(日)7時30分～15時、平尾台(小倉南区)各所で交通規制を行います。また、平尾台から昭和池(小倉南区大字朽網)にかけての一部道路で、レース参加者が横断する箇所や道幅が狭くなる所などがあります。④小倉南区役所コミュニティ支援課☎951・1037へ。

重度障害者に対するタクシー運賃を助成します

助成はタクシー普通車の初乗り運賃相当額の利用券(電動車いす利用者は電動車いす用タクシー初乗り運賃相当額の利用券)。対次のいずれかに該当する市民税非課税世帯の在宅の人。▶視覚・下肢・体幹・移動機能・内部に障害がある人で身体障害者手帳1・2級を持つ人(複数の障害の合併での1・2級は除く) ▶療育手帳Aを持つ人 ▶精神障害者保健福祉手帳1級を持つ人。**共通** 令和7年度に交付を受けた人のうち、令和8年度も交付対象となる見込みの人には、3月下旬に各区役所から通知書を送付しています。④障害者手帳と世帯全員分の印鑑が世帯全員分の本人確認書類、通知書(代理人による申請の時は委任状も必要)を持って各区役所高齢者・障害者相談係へ。

皆さんの意見を募集しています

皆さんの意見を募集しています



北九州市耐震改修促進計画(素案)

▶素案の閲覧・概要版の配布=4月8日(水)～5月8日(金)(土・日曜日、祝・休日は除く)の8時30分～17時、都市戦略局建築指導課(市役所13階)、総務市民局みんなの声課(同1階)、各区役所総務企画課・出張所で。市のホームページでもご覧になれます ▶意見の提出=様式自由。住所、氏名、意見を書いて、配布・閲覧期間中にEメール(市のホームページから)、郵便、ファクスで〒803-8501都市戦略局建築指導課(☎582・2531、☎561・7525)へ。各配布・閲覧場所(出張所は除く)に直接提出もできます。

北九州市「道路・河川・公園」雑草対策基本戦略(最終とりまとめ案)

▶最終とりまとめ案の配布・閲覧=4月24日(金)まで(土・日曜日は除く)の9～17時、都市整備局総務課(市役所12階)、総務市民局みんなの声課(同1階)、各区役所総務企画課・出張所で。市のホームページでもご覧になれます ▶意見の提出=指定様式か自由様式で。住所、氏名、意見を書いて、配布・閲覧期間中にEメール(市のホームページから)、郵便、ファクスで〒803-8501都市整備局総務課(☎582・2984、☎582・2244)へ。各配布・閲覧場所(出張所は除く)に直接提出もできます。

情報ステーションは11ページから始まります

施設の催し

子育てふれあい交流プラザ

☎522・4150

〒802-0001小倉北区浅野三丁目8-1、AIMビル3階 開10～18時 休第1・3火曜日

- ① **ママと赤ちゃんのにこにこタイム** 保育士が教える親子触れ合い遊び。4月6日(月)11時30分～12時。対2歳以下の乳幼児と保護者(兄弟・姉妹の同伴も可)。料コーナー入場料が必要。



- ② **パパママ救急教室** 子どもの応急手当や心肺蘇生法など。4月15日(水)13～13時45分。対子育てに関わる人。定先着7人。子どもの同伴も可。
- ③ **ベビーマッサージ教室** 4月22日(水)11～12時。対生後12カ月までの乳児と保護者。定先着15組。**共通**④②③は必要。電話で4月5日から同施設へ。

旧安川邸

☎482・6033

〒804-0021戸畑区一枝一丁目4-23 開9～17時(入館は16時30分まで) 休火曜日(祝・休日のときは開館し翌日が休館) ※4月29日(祝)～5月11日(月)は無休

- ① **呼吸と心を整えるやすらぎの坐禅会** 4月20日(月)10～11時30分。定先着15人。料2200円(お茶・菓子付き)。椅子席での参加も可。
- ② **松岡忠夫の「絵と手づくりのあそび」展** 高さ2.3mの「安川ザウルス親子」をはじめとするペーパークラフトアートなどを展示。4月22日(水)～5月11日(月)。



- ③ **飛ぶ!走る!わくわく工作ワークショップ** 身近な材料を使って飛行機かホバークラフトを作って遊びます。4月26日(日)・29日(祝)、5月3日(祝)～6日(休)・10日(日)の11～12時。定先着各日6人。料500円。**共通**料入館料が必要。④①③は必要。電話で①は4月6日、③は12日のいずれも9時から同施設へ。

● 市政テレビ

「北九州Actionファイル KITA CUBE」

4月のテーマは
“スタートアップ出現率No.1都市 北九州市”



- 1週目の4月4日は…
スタートアップ企業と対談
KiQ Robotics(株) 滝本隆さん×武内市長
- 2～4週目は続けて
スタートアップが出現しやすいまちを深掘り!

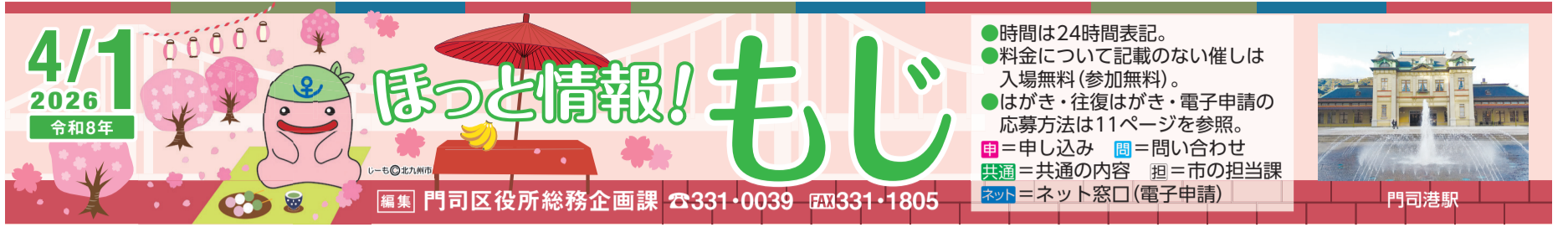
TNC テレビ西日本(8ch) 毎週土曜日 あさ 11時15～20分

④市長公室企画・マーケティング課☎582・2236

“稼げるまち”の実現に向けて動きを加速する北九州市
KITA CUBE
4月からリニューアル!



▲KiQ Robotics(株)滝本隆さんと武内市長



4月の無料相談

行政相談 行政相談委員が応じます。14日(火)13～15時、門司区役所で。☎門司区役所総務企画課 ☎331・0039へ。

福岡県ママと女性の就業支援センターの出張相談 働きたい女性の相談に、専門コーディネーターが応じます。5月7日(木)10時30分～12時30分、風師児童館(風師三丁目)で。対象は女性の求職者。定員2人。☎4月3～30日に福岡県ママと女性の就業支援センター ☎533・6637へ。

門司区芸術祭「美術展」

油彩や水彩、彫刻など30点。4月10日(金)～17日(金)の10～17時(17日は15時まで)、旧大阪商船(門司港レトロ地区)で。☎門司区役所コミュニティ支援課 ☎331・1883へ。

春の訪れを感じながら「桜の湯」

4月18日(土)・19日(日)の9時30分～15時30分、新門司老人福祉センター「まつがえ荘」(新門司三丁目、☎481・3951)で。年齢制限なし、どなたでも入館可。入館料200円(未就学児は無料)。駐車場あり。無料送迎バス(門司駅など)あり。詳細は同施設へ☎を。

新門司地域交流センターの講座

①**楽しく!ダンスとストレッチ** 5月9日～6月27日の毎週土曜日(全8回)10～11時30分。先着20人。動きやすい服装と室内シューズ、飲み物(水分補給)、タオルが必要。

②**集大成!!生活に密着したエクセル中級** 5月12日～6月30日の毎週火曜日(全8回)13時30分～15時30分。対象はマウス、キーボード操作ができる18歳以上(高校生は除く)。定員10人。資料代3000円。

③**リラックスヨガ** 5月15日～7月17日の毎週金曜日(全10回)19～21時。対象は18歳以上(高校生は除く)。定員16人。ヨガマット、タオル、バスタオルが必要。

☎共通 新門司地域交流センターで。☎講座ごとに往復はがき(1人だけ)に基本事項を書いて①は4月18日から。②③は5月1日までに同施設(〒800-0118門司区吉志新町二丁目1-1、☎481・4599)へ。

門司みなと祭「総おどり」の参加者を募集

5月23日(土)に栄町銀天街で開催する門司みなと祭「総おどり」で踊る人を募集します。☎4月17日まで。詳細は門司みなと祭協賛会(門司区港町、

☎321・2381)へ☎を。☎門司区役所総務企画課 ☎331・2252。

門司区まちづくりステップアップ事業補助金

市民主体のまちづくりを推進するため、非営利団体が行う地域の特性を生かした活動や地域の活性化につながるまちづくり活動について事業費の一部を補助します。補助額は補助対象経費の2分の1以内(上限30万円)。選考あり。対象となる活動は、「まちづくりにつながるイベント・講座・研修などの活動」「地域の歴史の調査・研究、文化の振興に関する活動」「環境保全・自然保護の促進に関する活動」「国際交流・国際協力の促進に関する活動」「子どもの健全育成・子育て支援に関する活動」など。活動期間は4月～来年3月。詳細は門司区役所総務企画課 ☎331・2252へ☎を。

4月の図書館だより

☎共通 休館日は毎週月曜日と30日(木)。
●**門司図書館 ☎321・6515**
▶**門司区親子ふれあいルームおはなし会よむっちゃ**=3日(金)11～11時20分、門司区役所で。対象は3歳以下 ▶**一峰読書会**=4日(土)10～12時 ▶**新聞コラムを書き写そう!**=4日(土)15～16時 ▶**おたのしみ会**=11日(土)11～11

時30分 ▶**ボードゲームの日**=12日(日)14～17時30分 ▶**どんぐりおはなし会**=18日(土)11～11時30分。対象は6歳以下 ▶**歴史講座「海峡の武士団 門司氏と中世の門司」**=19日(日)10～11時30分。先着20人。☎3日から同施設へ ▶**子ども読書の日「えほんシアター」**=25日(土)10時30分～11時30分 ▶**もじ図書館クラシックシアター**=26日(日)10～12時 ▶**ボランティア入門講座「知りたい!私のまちのボランティア活動」**=29日(祝)10～11時。先着20人。☎3日から同施設へ。

●**新門司分館 ☎481・1153**
▶**英語で絵本のよみきかせ**=19日(日)11～11時30分 ▶**わくわくえほん**=25日(土)11～11時30分。
●**大里分館 ☎371・4646**
▶**糸車大里おはなしの会**=4日(土)10時30分～11時 ▶**大里読書感想会**=9日(木)13時30分～15時、大里柳市民センター(高田二丁目)で ▶**どんぐりおはなし会**=11日(土)10時30分～11時 ▶**糸車大里おはなしの会**=5月2日(土)10時30分～11時。



健康だより

①**受けて延ばそう健康寿命**
①**特定健診** 対象は40～74歳の国民健康保険加入者。受診無料。マイナ保険証、マイナポータルの資格情報画面、資格確認書のいずれかと特定健診受診券が必要。(注)

②**若者健診** 対象は18～39歳。受診料1000円。

③**基本健診** 対象は生活保護受給世帯の40歳以上。受診無料。健康診査受診券が必要。
④**結核・肺がん検診** 対象は40歳以上。受診無料(喀痰検査は900円)。
⑤**骨粗しょう症検診** 対象は18歳以上。受診料500円。
⑥**肝炎ウイルス検査** 対象は過去に受診したことのない人。受診無料。
⑦**大腸がん検診** 対象は40歳以上。受診料500円。
⑧**前立腺がん検診** 対象は50歳以上の男性。受診料1000円。
⑨**胃がん検診(6月7日(日)・23日(火)・30日(火)だけ実施)** 対象は昨年度、胃内視鏡検査を受診していない35歳以上(妊婦は除く)。受診料は35～39歳1000円、40～69歳900円。
⑩**乳がん検診(6月7日(日)だけ実施)** 対象は昨年度受診していない40歳以上の女性。受診料1000円。
①～⑩の☎共通 6月4日(木)・10日(火)の13時30分～15時と7日(日)・23日(火)・30日(火)の9～10時30分、門司区医師会健診会館(小森江三丁目)で。70歳以上の人などを対象にした無料の制度があります。各日定員に達するまで先着順。☎4月3日9時から**集団検診予約**

(注) 後期高齢者医療制度の被保険者は福岡県後期高齢者医療広域連合 ☎092651・3111へ☎を。

センター ☎0570・783・077か☎953・6168かインターネット(右記を読み取り)で。
②**食生活に関する相談** 栄養士が応じます。4月21日(火)10、11、13、14時。門司区役所別館(錦町市民センター2階)で。定員各時間2人。☎4月16日までに門司区役所健康相談コーナー ☎331・1888へ。



①の申し込みはコチラ





4/1 こくら北

令和8年

編集 小倉北区役所総務企画課 ☎582・3339 FAX581・5496



ホームページ



Instagram



Facebook

- 時間は24時間表記。
- 料金について記載のない催しは入場無料(参加無料)。
- はがき・往復はがき・電子申請の応募方法は11ページを参照。
- =申し込み 問=問い合わせ
- 共通=共通の内容 担=市の担当課
- ネット=ネット窓口(電子申請)

無料相談

不動産相談 土地の価格や賃貸借などの相談に不動産鑑定士が応じます。4月8日(水)10～16時、魚町センタービル4階(魚町一丁目)で。問 公益社団法人福岡県不動産鑑定士協会 ☎531・7216へ。担 都市戦略局都市計画課 ☎582・2451。

司法書士によるお気軽法律相談 司法書士が応じます。4月15日(水)14～16時、西小倉市民センター(大門一丁目)で。先着8組。■ 4月3日9時から同施設 ☎592・1603へ。

人権法律相談 弁護士が応じます。4月16日(木)13時30分～16時30分、北方地域交流センター(小倉南区北方三丁目)で。先着6人。■ 4月9日9時から同施設 ☎931・6594へ。

こころの健康相談

精神科医が応じます。4月23日(木)13時30分～15時30分、小倉北区役所で。対象は精神疾患に関する相談がある人。定員2組。■ 4月17日までに小倉北区役所「高齢者・障害者相談」コーナー ☎582・3430へ。

小倉北区子どもまつり

消防車両や白バイ・パトカーなどの展示、ミニトレイン、スタンプラリー、〇×クイズ、ふれあい動物園など。4月19日(日)10～15時、北九州メッセ(小倉駅

北側)で。一部参加料が必要。問 小倉北区役所コミュニティ支援課 ☎582・3322へ。

小倉北区まちづくりステップアップ事業補助金のご案内

市民主体のまちづくりを推進するため、地域の特性を生かした活動や地域の活性化につながるまちづくり活動について事業費の一部を補助します。補助額は補助対象経費の2分の1以内(上限30万円)。選考あり。活動期間は4月～来年3月。■ 4月17日まで。問 小倉北区役所総務企画課 ☎582・3335へ。

自衛隊制度説明会

自衛隊採用試験種目の説明。4月25日(土)、5月6日(日)、6月7日(日)、自衛隊福岡地方協力本部北九州出張所(小倉南区北方五丁目)で。13～14時30分の部と15～16時30分の部あり。対象は令和9年4月1日時点、18～32歳の人。詳細は同出張所 ☎963・7728へ問を。

地域交流センターの講座

① 山田(☎803-0861小倉北区篠崎五丁目9-1、☎581-4159) いずれも5月8日～6月26日。▶ 初級エクセル・ワード=毎週金曜日(全8回)14～16時。対象は18歳以上。教材費2000円。筆記用具が必要 ▶ 護身エクササイズ=第2・4金曜日(全4回)19～21時。対象は小学生以上の女性と小学生男子。

① 共通 定員各10人。

② 北方(☎802-0841小倉南区北方三丁目31-1、☎931-6594)

初めてのフラ 5月14～28日の毎週木曜日(全3回)10時30分～12時。対象は18歳以上(高校生は除く)。定員15人。

③ 下富野(☎802-0023小倉北区下富野五丁目17-17、☎521-3266)

パソコン「エクセル初級」 6月5～26日の毎週金曜日(全4回)13時30分～15時30分。対象は文字入力などパソコンの基本操作ができる18歳以上。定員9人。教材費800円。

共通 ■ 講座ごとに往復はがき(1人だけ)に基本事項を書いて②は4月14日、①は4月15日、③は4月30日までに各センターへ。

三萩野テニススクール

月曜日講座 4月6日～7月6日のおおむね毎週月曜日(全13回)。▶ 子どもコース=18～18時55分。対象は小学生。受講料1万1440円 ▶ 大人コース(中級者向け)=19～20時30分。対象は18歳以上。受講料1万9305円。

火曜日講座 4月7日～7月14日のおおむね毎週火曜日(全12回)。▶ 子どもコース=18～18時55分。対象は小学生。受講料1万560円 ▶ 大人コース=19～20時30分。対象は18歳以上。受講料1万7820円。

共通 三萩野庭球場(三萩野三丁目)で。先着各コース10人。■ 4月4日から

小倉北体育館 ☎923・0823へ。

小倉北体育館のスポーツ

はじめてヨガ 4月7日～6月23日のおおむね毎週火曜日(全11回)10～11時。対象は18歳以上。先着12人。受講料9680円。

産後ピクス&ベビーマッサージ講座 4月7日～6月23日のおおむね毎週火曜日(全8回)12時30分～13時30分。対象は生後1～8カ月の乳幼児と母親。先着10組。受講料7040円。

太極拳 4月8日～6月24日のおおむね毎週水曜日(全10回)10～11時。対象は18歳以上。先着10組。受講料8800円。

フラリズム&健康ストレッチ 4月15日～6月24日のおおむね毎週水曜日(全8回)11時30分～12時30分。対象は18歳以上。先着12人。受講料7040円。

共通 ■ 電話で4月4日から小倉北体育館(三萩野三丁目、☎923・0823)へ。

図書館だより

4月

共通 休館日 毎週月曜日、30日(休)。

中央図書館 ☎571・1481

読書会 四季 10日(金)10～11時30分、文学館(小倉北区内)で。

子ども図書館 ☎571・0011

おはなし会 ▶ 3～6歳=4日(土)14～14時30分 ▶ 0～2歳児=10日(金)・24日(金)の11～11時20分 ▶ 3歳～小学生=11日(土)・25日(土)の14～14時30分。

窓口混雑予想

4月1日(水)～3日(金)・6日(月)

4月上旬は、市民課窓口が大変混雑し、1時間以上お待たせすることがあります。今年は4月1日(水)～3日(金)・6日(月)が特に混雑すると予想されます。お急ぎでない場合は別日での手続きをご検討ください。住民異動届は引越し日から14日以内の届け出であれば問題ありません。

【小倉北区から市外へ転出される人】

市外転出は、窓口に行かずにオンラインで手続きができます。



▲オンライン転出届

種類	対象	料金	定員	実施日・時間・会場	問
特定健診 注1)	40～74歳 (国民健康保険加入者)	無料	会場ごとに定員があります (先着順)。	7月9日(木) =13時30分～15時30分 =小倉北区役所	電話予約は4月9日(木)9時から 集団検診予約センターへ。 ネット(24時間受付)か電話 (☎0570・783・077か☎953・6168平日9～17時)で
若者健診	18～39歳	1000円 注2)			
大腸がん検診	40歳以上	500円 注2)			
結核・肺がん検診	40歳以上	無料 (喀痰検査は900円) 注2)			
前立腺がん検診	50歳以上の男性	1000円 注2)			
肝炎ウイルス検査	過去未検査者	無料			
骨粗しょう症検診	18歳以上	500円 注2)			

注1) 「特定健診受診券」と「マイナ保険証またはマイナポータルの資格情報画面か資格確認書」をご提示ください。後期高齢者健康診査は福岡県後期高齢者医療広域連合 ☎092651・3111へ問を。

注2) 70歳以上や市民税非課税世帯の人などを対象にした無料の制度があります。詳細は問を。



本紙は古紙・パルプを含む再生紙を使用しています。

こくら南

4/1
2026
令和8年



【紫川こいのぼりまつり】
4月12日(日)～5月9日(土)開催予定です

- 時間は24時間表記。
- 料金について記載のない催しは入場無料(参加無料)。
- はがき・往復はがき・電子申請の応募方法は11ページを参照。
- =申し込み 問=問い合わせ
- 共通=共通の内容 担=市の担当課
- ネット=ネット窓口(電子申請)

編集 小倉南区役所総務企画課 ☎951・1024 ☎951・5553

4月の無料相談

行政相談 9日(木)13～15時、小倉南区役所。☎小倉南区役所総務企画課☎951・0039へ。

北方地域交流センターの人権法律相談 弁護士が応じます。16日(木)13時30分～16時30分、北方地域交流センター(北方三丁目)で。先着6人。☎9日9時から同施設☎931・6594へ。

法律人権相談 15日(水)13時30分～16時30分、小倉南生涯学習センター(小倉南区役所横)で。先着18人。☎14日8時30分から小倉南区役所総務企画課☎951・0039へ。

自衛隊制度説明会


自衛隊採用試験種目の説明。4月25日(土)、5月6日(休)、6月7日(日)、自衛隊福岡地方協力本部北九州出張所(北方五丁目)で。13～14時30分の部と15～16時30分の部あり。対象は令和9年4月1日時点、18～32歳の人。詳細は同出張所☎963・7728へ☎を。

「循環型の地域活動」に取り組んでいます

おさゆきこいのぼりリメイクプロジェクト

長行校区では、一般家庭で眠っているこいのぼりを寄付いただき、毎年4月に約600匹のこいのぼりを揚げる「紫川こいのぼりまつり」を開催しています。

地元メンバーで立ち上げた「おさゆきこいのぼりリメイクプロジェクト」では、劣化により揚げることのできなくなったこいのぼりを再利用して、バッグなどを手作り販売し、その収益金を「紫川こいのぼりまつり」に寄付する「循環型の地域活動」に取り組んでいます。



▲リメイクバッグ例

ミシンの寄付について ご家庭に眠っているミシンはありますか？活動充実のため、ご提供ください。

①使用可能なもの(取扱説明書付き歓迎)
②長行市民センター(徳吉西三丁目)に持参できるもの(配送は不可)
上記①②を満たすミシンがありましたら、事前におさゆきこいのぼりリメイクプロジェクト(長行市民センター)☎452・3651へ☎を。

健康だより

問い合わせ先 小倉南区役所保健福祉課 ☎951・4125

種類	対象	料金	定員	実施日	時間	会場	申
特定健診注1)	40～74歳 (国民健康保険加入者)	無料	会場ごとに定員があります(先着順)。	7月8日(水)	13時30分～15時	貴市民センター(西貫一丁目)	実施日の3か月前の同日(土・日曜日、祝・休日の場合、電話予約は翌平日)9時から☎0570・783・077か☎953・6168か ネット「北九州市 集団検診」で検索注3)
若者健診	18～39歳	1000円注2)		7月8日(水)	13時30分～15時	東谷市民センター(大字木下704-1)	
大腸がん検診	40歳以上	500円注2)		7月12日(日)	9～10時30分	田原市民センター(田原三丁目)	
結核・肺がん検診	40歳以上	無料 ※痰の検査は900円注2)		7月15日(水)	13時30分～15時30分	小倉南生涯学習センター	
前立腺がん検診	50歳以上の男性	1000円注2)		7月15日(水)	13時30分～15時	曾根東市民センター(下曾根四丁目)	
肝炎ウイルス検査	過去未検査者	無料		7月27日(月)	9～11時	小倉南生涯学習センター	
骨粗しょう症検診	18歳以上	500円注2)		7月29日(水)	13時30分～15時	高蔵市民センター(上吉田三丁目)	
				7月8日(水)	13時30分～15時	東谷市民センター	
				7月12日(日)	9～10時30分	田原市民センター	
胃がん検診	35歳以上	35～39歳1000円注2) 40歳以上900円注2)		7月15日(水)	13時30分～15時	曾根東市民センター	
			7月1日(水)	9～10時30分	小倉南生涯学習センター		
			7月12日(日)	9～10時30分	田原市民センター		
乳がん検診	昨年度受診していない40歳以上の女性	1000円注2)	7月15日(水)	9～10時30分	吉田市民センター(中吉田六丁目)		
			7月15日(水)	13時30分～15時30分	小倉南生涯学習センター		
食卓相談 (介護予防や生活習慣病予防などの食生活に関する相談)	おおむね65歳以上	無料	先着8人	4月16日(木)	10～15時	小倉南生涯学習センター	4月3日から☎951・4125

注1)「特定健診受診券」と「マイナ保険証かマイナポータル」の資格情報画面か資格確認書」をご提示ください。後期高齢者健康診査は福岡県後期高齢者医療広域連合☎092651・3111へ☎を。
注2)70歳以上の人・市民税非課税世帯の人・生活保護の人・後期高齢者医療制度の被保険者で65～69歳の人には無料制度があります。詳細は☎を。
注3)検診日の10日前(土・日曜日、祝・休日、年末年始は除く)の電話は17時、ネットは23時59分まで。定員に達した時点で予約受け付けを終了。個別に医療機関で受けることができる検診もあります。詳細は☎を。

地域交流センターの講座

①北方(☎802-0841小倉南区北方三丁目31-1、☎931・6594)
初めてのフラ 5月14～28日の毎週木曜日(全3回)10時30分～12時。対象は18歳以上(高校生は除く)。定員15人。
②蟻田(☎802-0822小倉南区横代東町二丁目1-1、☎961・0964)
はじめてのワード・エクセル 5月15日～7月3日の毎週金曜日(全8回)13時30分～15時30分。定員10人。教材費1540円。
共通☎講座ごとに往復はがき(1人だけ)に基本事項を書いて①は4月14日、②は17日までに各センターへ。

4月の図書館だより

共通休館日は毎週月曜日と30日(木)。
小倉南図書館☎952・4511
▶山法師のおはなし会=4日(土)、5月2日(土)の14～15時 ▶おはなしアリスのおはなし会=9日(木)10時30分～11時
▶えいがの日=11日(土)14～14時30分 ▶おりがみの日=11日(土)14時30分～15時 ▶英語絵本のよみきかせ=11日(土)11～11時30分 ▶おとぎぞうのおはなし会=18日(土)・25日(土)の14～15時。
そねっと☎475・0120(曾根出張所内)
▶ポコ・ア・ポコのおはなしひろば=2日(木)・16日(木)・23日(木)の10時30分～11時 ▶ブックネットワーク北九州のおはなし会=9日(木)10時30分～11時 ▶灯のおはなし会=11日(土)11～11時30分 ▶キッズシアター=19日(日)10時30分～11時 ▶すー先生のえいごえほんの読み聞かせ=25日(土)11～11時30分。



わかまつ 4/1 2026 令和8年

編集 若松区役所総務企画課 ☎761・0039 FAX751・6274

- 時間は24時間表記。
- 料金について記載のない催しは入場無料(参加無料)。
- はがき・往復はがき・電子申請の応募方法は11ページを参照。
- 甲=申し込み 問=問い合わせ
- 共通=共通の内容 担=市の担当課
- ネット=ネット窓口(電子申請)

4月の無料相談

- ①法律相談 17日(金)13時30分～16時30分。先着12組。
- ②人権相談 17日(金)13時30分～16時30分。先着6組。
- ③行政相談 23日(木)13～15時。
共通 若松区役所で。甲①②は事前に予約が必要。16日8時30分から若松区役所総務企画課☎761・0039へ。

4月の保健福祉無料相談

- ①精神保健福祉相談、アルコール相談 精神科医や酒害相談員が応じます。10日(金)・※24日(金)(アルコール相談は※だけ)の13時30分～15時30分。定員各日2組。
- ②高齢者等住宅相談 介護の必要な高齢者や障害のある人などのための住まいづくりや住宅改造など。随時。
共通 若松区役所で。甲①は7日(※は21日)まで、②は事前に、若松区役所

「高齢者・障害者相談」コーナー☎751・4800へ。

福岡県ママと女性の就業支援センターの出張相談

働きたい女性の相談に、専門コーディネーターが応じます。4月28日(火)10時10分～15時10分、子どもの館(黒崎駅西側、コムシティ7階)で。対象は女性の求職者。定員4人。甲4月3～24日に福岡県ママと女性の就業支援センター☎533・6637へ。

若松区まちづくりステップアップ事業の募集

市民主体のまちづくりを推進するため、非営利団体が行う地域の特性を生かした活動や地域の活性化につながるまちづくり活動について事業費の一部を補助します。補助額は補助対象経費の2分の1以内(上限30万円)。選考あり。対象となる活動は、「まちづくりにつながるイベント・講座・研修などの活動」「子どもの健全育成・子育て

支援に関する活動」など。また、若松区特別枠として、10月のにぎわいづくり集中期間である「若松パークス関連事業」と「観光スポット魅力向上事業」を新設します。活動期間は4月～来年3月。甲4月1～17日。詳細は若松区役所総務企画課☎771・3559へ問を。

ストレッチ健康教室

5月14日～7月2日の毎週木曜日(全8回)14時15分～15時15分、若松武道場(古前一丁目)で。対象は40歳以上。定員20人。受講料3400円。甲往復はがき(1人だけ)に基本事項と参加経験の有無を書いて4月15日までに北九州市スポーツ協会若松管理事務所(〒808-0062若松区古前一丁目1-1、☎761・1983)へ。

4月の図書館だより

共通 休館日は毎週月曜日と30日(休)。若松図書館☎761・2942

おはなしのこぼこ 2～23日の毎週木曜日10時30分～11時。対象は3歳以下。

若松名画座 12日(日)10～12時。

英語のおはなし会 22日(水)10時30分～11時。対象は3歳以下。

おはなしのじゅうたん 25日(土)14～14時30分。対象は小学2年生以下。

大人のための朗読講座 26日(日)10～12時。先着15人。甲3日から同施設へ。

島郷分館☎701・3991

子どもと母の読書会 9日(木)10～12時。

のぶさんちーちゃんの庭おはなし会 11日(土)10時30分～11時。対象は乳幼児と保護者。

成人読書会 16日(木)10～12時。島郷市民センター(鴨生田二丁目)で。

紅読書会 18日(土)14～16時。島郷市民センターで。

しまごうおはなし会 25日(土)14時30分～15時。

健康だより

問 若松区役所健康相談コーナー ☎761・5327

①4～7月の検診日

- ①特定健診 対象は40～74歳の国民健康保険加入者。受診無料。マイナ保険証、マイナポータルの資格情報画面、資格確認証のいずれか特定健診受診券が必要。**注)**
- ②若者健診 対象は会社などの定期健康診断を受ける機会のない18～39歳。受診料1000円。
- ③肝炎ウイルス検査 対象は過去に検査を受けたことがない人。受診無料。
- ④結核・肺がん検診 対象は40歳以上。受診無料(痰の検査は900円)。
- ⑤大腸がん検診 対象は40歳以上。受診料500円。
- ⑥前立腺がん検診 対象は50歳以上の男性。受診料1000円。
- ⑦骨粗しょう症検診(6月3・25日、

7月2日だけ実施) 対象は18歳以上。受診料500円。

- ①～⑦の共通 ▶島郷市民センター(鴨生田二丁目)=6月3日(水) ▶高須市民センター(高須北一丁目)=6月18日(木) ▶古前市民センター(古前一丁目)=6月25日(木) ▶若松中央市民センター(浜町一丁目)=7月2日(木) ▶小石公民館(下原町)=7月15日(水)。いずれも13時30分～15時。

⑧乳がん検診 マンモグラフィ(乳房エックス線撮影)による検診。▶島郷出張所(鴨生田二丁目)=4月21日(火)、7月6日(月)の13時30分～16時30分 ▶若松中央市民センター=5月15日(金)13時30分～16時30分 ▶ひびきの市民センター(ひびきの北)=5月24日(日)9時30分～11時 ▶青葉市民センター(青葉台西一丁目)=6月11日(木)13時30分～16時30分 ▶古前市民センター=6月25日(木)13時30分～15時。⑧の共通対象は昨年度受診していない40歳以上の女性。受診料1000円。

⑨胃がん検診 胃部エックス線撮影。▶高須市民センター=6月18日(木) ▶若松中央市民センター=7月2日(木)。⑨の共通13時30分～15時。対象は35歳以上。受診料1000円(40歳以上は900円)。



①～⑨の共通 各会場に定員あり。70歳以上や市民税非課税世帯の人などを対象にした無料の制度があります。詳細は問先へ。甲4月1日(7月実施分は3カ月前の同日(土・日曜日、祝・休日の場合、電話予約は翌平日))9時から検診日の10日前まで(4月21日乳がん検診は4月14日まで)に**集団検診予約センター☎0570・783・077か☎**

953・6168へ。ネットも可。先着順のため、定員に達した時点で、予約受け付けを終了します。



①の申し込みはコチラから

②食生活相談 健康を考えた食生活の相談に管理栄養士が応じます。希望者には体組成測定あり。5月13日(水)10、11、13、14時、若松区役所で。対象は64歳以下。定員各時間1人。甲②は5月11日までに問先へ。



注) 特定健診受診券が、はがきから封書に変更になります。 **注)** 後期高齢者医療被保険者証をお持ちの人は、福岡県後期高齢者医療広域連合☎092651・3111へ問を。

発信中!!
旬なネタ(情報)

Instagram

Facebook

やはた東

4/1 2026 令和8年

編集 八幡東区役所総務企画課 ☎661・0039 FAX681・0314

- 時間は24時間表記。
- 料金について記載のない催しは入場無料(参加無料)。
- はがき・往復はがき・電子申請の応募方法は11ページを参照。
- = 申し込み □ = 問い合わせ
- 共通 = 共通の内容 担 = 市の担当課
- ネット = ネット窓口(電子申請)

- ・ 区のイベント情報の告知、報告
- ・ 情報発信チームによる区の魅力紹介(食、名所、人など)
- ・ 区の取り組み
- ・ 地域の活動の紹介
- ・ 区長参加行事の紹介

無料相談

法律人権相談 弁護士か人権擁護委員が応じます。4月9日(休)13時30分～16時30分、八幡東区役所で。先着12組。■4月8日8時30分から八幡東区役所総務企画課☎661・0039へ。

行政相談 行政相談委員が応じます。4月16日(休)13～15時、八幡東区社会福祉センター(西丸山町)で。□八幡東区役所総務企画課☎661・0039へ。

高齢者等住宅相談 介護の必要な高齢者や障害のある人などのための住まいづくりや住宅改造など。八幡東区役所で。随時。■事前に八幡東区役所「高齢者・障害者相談」コーナー☎671・4800へ。

春の交通安全県民運動

4月6～15日は春の交通安全県民運動期間です。交通事故のない八幡東区を目指しましょう。□八幡東区交通安全推進協議会☎661・0039へ。

桃園スポーツ施設管理事務所の体験会

テニス教室基礎コース体験会 ラケットの握り方からラリーなどを学びます。4月8日(水)9時30分～11時10分。対象は18歳以上。

テニス教室中級コース体験会 ラリーからゲーム練習などを学びます。4月8日(水)11時20分～13時。対象は18歳以上。

こどもテニス教室体験会 いずれも4月6日(月)・8日(水)。▶新小学1～3年生=16～17時 ▶新小学4年～新中学2年生=17時20分～18時30分。

■共通 桃園庭球場(桃園三丁目)で。先着各10人。■4月3日から桃園スポーツ施設管理事務所☎080・8364・1234へ。

親子体操教室「コアラくらぶ」

リズムダンスや運動遊びを親子で体験します。4月27日(月)10時30分～11時30分、レインボープラザ(中央二丁目)で。対象は1歳以上の未就学児と保護者。先着10組程度。受講料1組200

円。未就学児2人目以降の参加は1人につき別途保険代80円が必要。飲み物(水分補給)とタオルが必要。■4月3日から北九州市福祉事業団☎682・0007へ。

図書館だより 4月

休館日は毎週月曜日と30日(休)。
八幡図書館☎671・1123

人形たちのちいさなおはなし会 11日(土)11～11時20分。

朗読講座「思い」を声にのせて 18日(土)10～12時30分。対象は中学生以上。先着20人。■3日から同施設へ。

歴史講座「本能寺の変 中国大返し」 19日(日)14～15時45分。先着30人。■3日から同施設へ。

「絵本っていいな」おはなし会 子ども読書の日スペシャル 19日(日)14時30分～15時。

おりがみ教室 25日(土)10～12時。定員15人。■3日に同施設へ。

楽器いっぱいちいさなおはなし会 25日(土)14時30分～15時。対象は未就学

狂犬病予防注射と 飼い犬登録を

生後91日以上の犬は、一生に1回の飼い犬登録と年に1回の狂犬病予防注射が必要です。注射料金は1頭当たり3400円(未登録の犬は別に登録料3000円が必要。ただしマイクロチップ特例制度対象の場合は除く)。通知はがきの問診欄に当日の健康状態を記入し、飼い犬が逃げないように首輪などをしっかり締めて来場してください。荒天中止。獣医師の判断により注射ができない場合もあります。狂犬病予防注射は右表の日時・場所で接種できます。動物病院でも接種できます(料金は各動物病院へ□を)。□保健所西部生活衛生課☎642・1818へ。

4月	時間	場所
9日(木)	10:00～10:25	夜宮公園(弓道場跡)(戸畑区)
	10:45～11:05	小芝公園(戸畑区)
	11:25～11:45	浅生2号公園(戸畑区)
	13:05～13:15	初音公園(戸畑区)
	13:40～14:15	北九州市獣医師会館(東田一丁目)

日曜日開催		
5日(日)	9:30～11:15	山の神池公園駐車場(穴生ドーム横)(八幡西区)
	13:00～15:00	文化記念公園(小倉南区)
12日(日)	9:30～11:15	市営バス 旧二島営業所跡地(若松区)
	13:00～15:00	三萩野公園(小倉北区)(注射専用の無料□あり)
19日(日)	9:30～11:15	大里公園(第二駐車場側)(門司区)
	13:00～15:00	北九州市獣医師会館(東田一丁目)
26日(日)	9:30～11:15	夜宮公園(弓道場跡)(戸畑区)

児。30分～15時。先着3組。■3日から同施設へ。
あおぞらおはなし会 5月2日(土)14時

健康だより 「いただきます」感謝と笑顔の健康長寿

□: 八幡東区役所保健福祉課☎671・6881

種類	対象	料金	定員	実施日	時間	会場	■		
結核・肺がん検診	40歳以上	無料 <small>痰検査は900円注1)</small>					実施日の3カ月前の同日9時から		
★肝炎ウイルス検査	過去未検査者	無料	各検診に定員あり	7月10日(金)	14～15時30分	八幡東区役所	QRコード ▲ネットはコチラ! 3カ月前の同日が土・日曜日、祝・休日の場合は翌平日 3カ月前の同日がない場合は翌平日		
★大腸がん検診	40歳以上	500円注1)		7月26日(日)	9～10時30分	八幡医師会館(平野二丁目)			
★前立腺がん検診	50歳以上の男性	1000円注1)		7月10日(金)	14～15時30分	八幡東区役所			
★特定健診注2)	40～74歳(国民健康保険加入者)	無料		7月26日(日)	9～10時30分	八幡医師会館			
★若者健診	18～39歳	1000円		7月21日(火)	9～11時	高槻市民センター(中畑二丁目)			
★乳がん検診	40歳以上の女性	1000円注1)		7月26日(日)	9～10時30分	八幡医師会館			
★胃がん検診	35歳以上(妊婦などは除く)	1000円注1) (40歳以上は900円)		7月10日(金)	14～15時30分	八幡東区役所			
骨粗しょう症検診	18歳以上	500円注1)		7月26日(日)	9～10時30分	八幡医師会館			
食生活相談(食事に関する個別相談)	64歳以下	無料		4人	5月7日(木)	10、11、13、14時～(各1人)		八幡東区役所別館	4月28日まで
離乳食教室(前期)(離乳食の話と試食、個別相談)	おおむね生後6カ月までの乳児と保護者	無料		6組	5月13日(水)	13時15分～15時		八幡東区役所別館	4月9～30日 インターネットも可

■各種集団検診の■は、集団検診予約センター(☎953・6168か☎0570・783・077)かネットで。先着順で定員到達まで受け付けます。■は検診日の10開庁日前まで。★は個別医療機関でも受診可(事前に医療機関に□を)。注1) 70歳以上や市民税非課税世帯の人などを対象にした無料制度があります。詳細は□を。注2) 「特定健診受診券」と「マイナ保険証かマイナポータル」の資格情報画面か資格確認書をご提示ください。「後期高齢者健康診査」は福岡県後期高齢者医療広域連合(☎092651・3111)へ□を。
■相談などの■は、八幡東区役所保健福祉課☎671・6881へ。「離乳食教室(前期)」は、母子健康手帳が必要。



公式
Instagram

ちくてつの
歩き方
Instagram

4/1 やはた西

2026
令和8年

編集 八幡西区役所総務企画課 ☎642・0039 FAX 622・6463

火曜コムまるしえ
毎週火曜日10:00~14:00
※店舗により、売切れ次第終了。
コムシティ4階
八幡西区のグルメが集結!!

- 時間は24時間表記。
- 料金について記載のない催しは入場無料(参加無料)。
- はがき・往復はがき・電子申請の応募方法は11ページを参照。
- 甲=申し込み 問=問い合わせ
- 共通=共通の内容 担=市の担当課
- ネット=ネット窓口(電子申請)

無料相談

法律人権相談 4月8日(水)13時30分~16時30分、八幡西区役所(黒崎駅西側、コムシティ6階)で。先着18組。
甲4月7日8時30分から同区役所総務企画課☎642・0039へ。

行政相談 4月9日(木)13時30分~15時、八幡西区役所(コムシティ4階)で。問同区役所総務企画課☎642・0039へ。

楠橋地域交流センターの人権法律相談 4月23日(水)13時30分~16時30分。先着6人。甲電話で4月16日9時から楠橋地域交流センター(楠橋西二丁目、☎617・0308)へ。

福岡県ママと女性の就業支援センターの出張相談 働きたい女性の相談に、専門コーディネーターが応じます。4月28日(火)10時10分~15時10分、子どもの館(黒崎駅西側、コムシティ7階)で。対象は女性の求職者。定員4人。甲4月3~24日に福岡県ママと女性の就業支援センター☎533・6637へ。

高齢者等住宅相談 介護の必要な高齢者や障害のある人などのための住まいづくりや住宅改造などの相談に応じます。随時、八幡西区役所(コムシティ4階)で。甲事前に同区役所「高齢者・障害者相談」コーナー☎642・1445へ。

甲事前に同区役所「高齢者・障害者相談」コーナー☎642・1445へ。

地域交流センターの講座

①楠橋(〒807-1145八幡西区楠橋西二丁目16-22、☎617・0308) ▶かたんかゴづくり=4月28日(火)13~16時。材料費500円 ▶おてがる料理教室=5月9日~9月12日の毎月第2土曜日(全5回)10~13時。材料費3000円。

①の共通定員各10人。
②木屋瀬(〒807-1262八幡西区野面一丁目8-35、☎617・7980) ▶初心者ヨガ体操=元宝塚歌劇団・式部いろはさんによる初心者向けのヨガ。5月1日(金)・29日(金)(全2回)10時30分~12時。定員15人 ▶※初歩のJW-CAD講座=5月16日~6月27日の毎週土曜日(全7回)9時30分~12時30分。定員10人。教材費1000円。

共通甲講座ごとに往復はがき(1人だけ)に基本事項(②は駐車場使用の有無も)を書いて①は4月15日、②は17日(※は21日)までに各センターへ。②はネットも可。



長崎街道木屋瀬宿記念館の催し

木管五重奏コンサート Ensemble Roomによる演奏。5月3日(祝)14時から。前売り(全席自由)一般1000円、中学生以下500円。当日は100円~200円増し。
木屋瀬朗読会 朗読グループ「きょうはきょう」による朗読公演。5月4日(祝)15時から。前売り(全席自由)一般500円、中学生以下200円。当日は100円増し。

共通長崎街道木屋瀬宿記念館こやのせせ(木屋瀬三丁目)で。前売り券は4月3日から同施設で発売。問同施設☎619・1149へ。

八幡西区まちづくりステップアップ事業の募集

市民主体のまちづくりを推進するため、非営利団体が行う地域の特性を生かした活動や地域の活性化につながるまちづくり活動について事業費の一部を補助します。補助額は補助対象経費の2分の1以内(上限30万円)。選考あり。対象は、八幡西区内で実施する「地域住民の交流の促進に関する活動」「まちづくりにつながるイベント・講座・研修などの活動」「コミュニティビジネスの促進に関する活動」など。9月~10月に

実施予定の「クロサキスイッチ」期間中のにぎわい創出イベントに対する「特別枠」も新設。活動期間は4月~来年3月。甲4月1~20日。詳細は八幡西区役所コミュニティ支援課☎642・1337へ問を。

4月の図書館だより

- 共通休館日は毎週月曜日と30日(水)。
八幡西図書館☎642・1186
おはなし会 ▶4日(土)・11日(土)・12日(日)・26日(日)・5月2日(土)の11~11時30分 ▶19日(日)14~14時30分。
赤ちゃん向けおはなし会 15日(水)11~11時20分。
おはなし会(小学生向け) 19日(日)14時40分~15時10分。
元キッズおたのしみ会 25日(土)11~12時。先着10人。甲4日から同施設へ。
雑誌リサイクル 26日(日)9時30分~16時(なくなり次第終了)。
こどもおりがみ教室 5月2日(土)14~14時40分。対象は5歳~小学3年生程度。先着10人。甲9日から同施設へ。
折尾分館☎601・1999
子ども向け英語のおはなし会 11日(土)14~14時30分。
赤ちゃんのおはなし会 14日(火)10時30分~11時。
なかよくおはなし会 19日(日)14~14時30分。
こいのぼりをつくろう 26日(日)11~12時。対象は小学生以下。
あおぞらブックリサイクル 5月2日(土)10~17時。
八幡南分館☎618・8441
おはなし工作1・2・3 10日(金)11~11時30分。対象は3歳以下の幼児と保護者。先着6組。甲3日から同施設へ。
親子で楽しい!!絵本タイム 15日(水)11~11時20分。対象は3歳以下の幼児と保護者。
とんでけ!こいのぼり工作 19日(日)11~12時。対象は小学生以下。先着10人。甲3日から同施設へ。
お楽しみ会~ノーテレビ・ノーゲーム・読書の日 25日(土)11~11時30分。対象は小学生以下。

健康だより

問い合わせ先 八幡西区役所健康相談コーナー ☎642・1444

種類	対象	料金	定員	実施日	時間	会場	甲
特定健診注1)	40~74歳 (国民健康保険加入者)	無料	会場ごとに定員があります(先着順)。	7月8日(水)=13時30分~15時=塔野市民センター 7月9日(木)=13時30分~15時=竹末市民センター 7月14日(火)=13時30分~15時=則松市民センター 7月21日(火)=13時30分~15時=青山市民センター 7月22日(水)=13時30分~15時=光貞市民センター 7月27日(月)=13時30分~15時=大原市民センター 7月30日(木)=13時30分~15時=黒崎市民センター		実施日の3カ月前の同日(土・日曜日、祝・休日の場合、電話予約は翌平日)9時から☎0570・783・077か☎953・6168かネット「北九州市 集団検診」で検索注3)	
若者健診	18~39歳	1000円注2)					
大腸がん検診	40歳以上	500円注2)					
結核・肺がん検診	40歳以上	無料 ※痰の検査は900円注2)					
前立腺がん検診	50歳以上の男性	1000円注2)					
肝炎ウイルス検査	過去未検査者	無料					
骨粗しょう症検診	18歳以上	500円注2)		7月8日(水)=13時30分~15時=塔野市民センター 7月21日(火)=13時30分~15時=青山市民センター 7月22日(水)=13時30分~15時=光貞市民センター 7月27日(月)=13時30分~15時=大原市民センター 7月30日(木)=13時30分~15時=黒崎市民センター			
乳がん検診	昨年度受診していない40歳以上の女性	1000円注2)	7月24日(金)=13時30分~16時30分=池田市民センター				

注1)「特定健診受診券」と「マイナ保険証かマイナポータル」の資格情報画面か資格確認書」をご提示ください。後期高齢者健康診査は福岡県後期高齢者医療広域連合☎092651・3111へ問を。
注2)70歳以上の人・市民税非課税世帯の人・生活保護の人・後期高齢者医療被保険者証を持っている65~69歳の人には無料制度があります。詳細は問を。
注3)検診日の10日前(土・日曜日、祝・休日、年末年始は除く)の電話は17時、ネットは23時59分まで。定員に達した時点で予約受け付けを終了。個別に医療機関で受けることができる検診もあります。詳細は問を。



本紙は古紙/パルプを含む再生紙を使用しています。

Facebook Instagram

戸畑のお役立ち情報!

4/1 2026 令和8年 とばた

ホームページ X(旧Twitter)

編集 戸畑区役所総務企画課 ☎881・0039 FAX871・4807

- 時間は24時間表記。
- 料金について記載のない催しは入場無料(参加無料)。
- はがき・往復はがき・電子申請の応募方法は11ページを参照。
- =申し込み 問=問い合わせ
- 共通=共通の内容 担=市の担当課
- ネット=ネット窓口(電子申請)

4月の無料相談

①法律人権相談 金銭・土地・家屋・人権・相続・親族などの相談に弁護士が、いじめ・虐待や悩み事などの相談に人権擁護委員が応じます。7日(火)13時30分～16時30分。先着12組。■6日8時30分から問先へ。

②行政相談 国や県、市へのサービス、各種制度の手続きについて、お困り事や苦情、要望などに行政相談委員が応じます。8日(水)13～16時。

③こころの健康相談・お酒の問題に関する相談 精神科医や酒害相談員が応じます。15日(水)13～15時。■14日11時まで問先へ。

④高齢者など住宅相談 介護の必要な高齢者や障害のある人などのための住まいづくりや住宅改造など。事前問先へ。

共通 戸畑区役所で。問①②は戸畑区役所総務企画課 ☎881・0039、③④は「高齢者・障害者相談」コーナー ☎881・4800へ。

福岡県ママと女性の就業支援センターの出張相談

働きたい女性の相談に、専門コーディネーターが応じます。4月28日(火)10時10分～15時10分、子どもの館(黒崎駅西側、コムシティ7階)で。対象は女性の求職者。定員4人。■4月3～24日に福岡県ママと女性の就業支援センター ☎533・6637へ。

ストレッチ健康教室

5月14日～7月2日の毎週木曜日(全8回)14時15分～15時15分、若松武道場(若松区古前一丁目)で。対象は40歳以上。定員20人。受講料3400円。■往復はがき(1人だけ)に基本事項と参加経験の有無を書いて4月15日までに北九州市スポーツ協会若松管理事務所(〒808-0062若松区古前一丁目1-1、☎761・1983)へ。

4月の図書館だより

休館日は毎週月曜日と30日(木)。
問 戸畑図書館 ☎871・3464

小さい子の絵本の時間

8～22日の毎週水曜日10時30分～11時。対象は5歳以下。

おはなし どん 4日(土)10時30分～11時。

Candy Chameleonsの英語でお話し 11日(土)10時30分～11時。

おはなしの木 18日(土)10時30分～11時。

おはなしのこみち 25日(土)10時30分～11時。

やってみよう!本の貸出 26日(日)10時30分～11時30分。対象は4歳～小学生。

山田のおじさんの絵本ミュージカル 29日(祝)10時30分～11時。

自衛隊制度説明会

自衛隊採用試験種目の説明。4月25日(土)、5月6日(休)、6月7日(日)、自衛隊福岡地方協力本部北九州出張所(小倉南区北方五丁目)で。13～14時30分の部と15～16時30分の部あり。対象は令和9年4月1日時点、18～32歳の人。

詳細は同出張所 ☎963・7728へ問を。

健康だより

問 戸畑区役所保健福祉課 ☎871・2331

◆食生活に関する相談

健康を考えた食事の個別相談。希望者には、みそ汁の塩分測定も行います。5月11日(月)10、11、13、14時、戸畑区役所2階で。定員各時間2人。■5月1日まで問先へ。



健康だより

検診についての■ : ①集団検診予約センター ☎0570・783・077か☎953・6168
その他教室などの■・問: ②戸畑区役所保健福祉課 ☎871・2331

北九州市の各種健康診査は、集団と個別の2通りの方法で受診できます。

1. 集団検診 予約が必要です。詳しくは下表をご覧ください。
※受け付けは検診実施日の3カ月前の同日からです(例:7月8日検診日の場合、4月8日から受け付け)。
ただし、土・日曜日、祝・休日の場合、電話受け付けは翌営業日からになります。
2. 個別検診 受診場所 検診マークのステッカーが貼ってある個別医療機関で受診できます。一覧表は右記二次元コードからご確認ください。
受診方法 事前に医療機関へ電話などで「市の検診を受けたい」と申し出てから受診してください。



種類	対象	料金	定員	実施日	時間	会場	■
特定健診注1)	40～74歳 (北九州市国保加入者)	無料	各検診に 定員あり (先着順)	7月8日(水)14～15時30分	中原市民センター (中原西三丁目)	問7月8日実施分は4月8日、7月29日実施分は4月29日(電話は4月30日)のいずれも9時から電話(①集団検診予約センターへ)かネットで。注3)	
若者健診	18～39歳	1000円注2)					
結核・肺がん検診	40歳以上	無料 ※喀痰検査は900円注2)					
肝炎ウイルス検査	過去に受診したことがない人	無料		7月29日(水)14～15時30分	戸畑区役所	■集団検診 ネット申し込み はこちらから	
前立腺がん検診	50歳以上の男性	1000円注2)					
大腸がん検診	40歳以上	500円注2)					
乳がん検診	40歳以上の女性	1000円注2)					

注1) 「特定健診受診券」と「マイナ保険証かマイナポータル」の資格情報画面か資格確認書をご提示ください。後期高齢者医療制度の資格がある人(75歳以上か65～69歳で一定の障害がある人)の「後期高齢者健康診査」は福岡県後期高齢者医療広域連合 ☎092651・3111に問を。

注2) 70歳以上の人(年齢を確認できるものが必要)・後期高齢者医療制度の資格がある65～69歳の人(マイナ保険証か資格確認書が必要)・市民税非課税世帯の人などは無料制度があります。詳細は②へ問を。

注3) 受け付けは検診日の10営業日前までです。定員に達した時点で受け付けを終了します。

