

北九州

5/1

2026
令和8年

Kitakyushu
Action!

動かせ、未来。北九州市

市政だより

No.1505 [毎月1日・15日 発行]

主な内容

- 特集 1~2
 - 令和8年度予算 ~3つの「あつまる」と「地域の力」で〜トピックス 3~4
 - 自治会活動応援事業者を表彰しました
 - みんなで「地域の公園づくり」を考えませんか など
 - まちがいファイブ 5
 - 情報ステーション 6~11
- *最終ページは人口データと若松区の情報

特集 令和8年度予算 ~3つの「あつまる」と「地域の力」で〜

担財政・変革局財政課 ☎582・2002

市長からのメッセージ

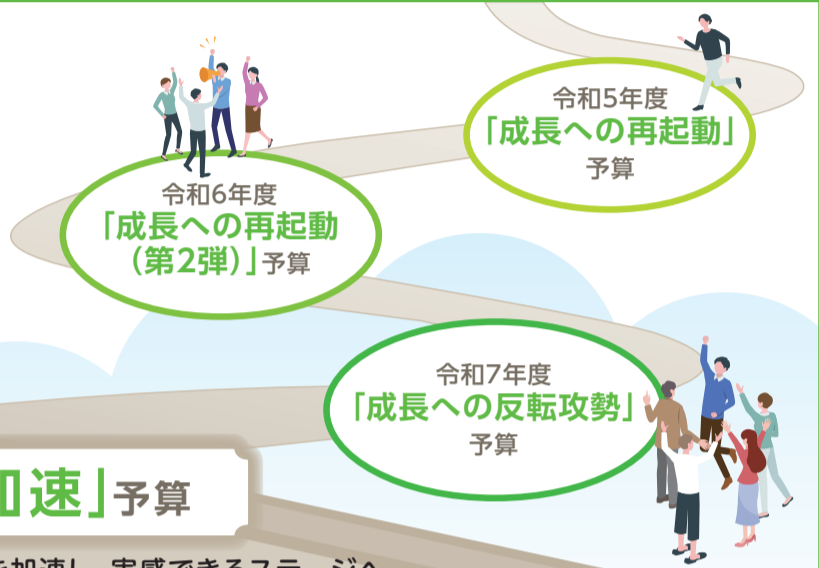
予算とは、私たちの暮らしと未来への「想い」を形にしたものです。目まぐるしく変わる日々の中でも、皆さんが安心して日常を重ね、次の時代へ希望をつないでいけるように。そんな思いを込めて、一つひとつ大切に編み上げました。

今、北九州市には新しい人や投資、そして経験が集まり、地域が力を蓄えています。この成長の勢いをさらに加速させ、その成果を皆さんの暮らしのなかでしっかりと実感していただけるよう、一步ずつ着実に進んでまいります。互いに知恵を出し合い、支え合いながら、これからも豊かで心安らぐ北九州市を一緒につくっていきましょう。

北九州市なら、必ず、できる!



北九州市長
武内 和久



令和8年度「成長加速」予算

トレンドが変わった北九州市の成長の勢いを加速し、実感できるステージへインフレによるコスト増の中でも「備えながら前に進む財政」を目指します

重点テーマ1 人があつまる

教育・子育て環境の質、まちの彩りを高め、「行ってみたい」「住んでみたい」と、人があつまる

●未来の人材を育むまちへ

●学びの質向上パッケージ

小学校給食の無償化やAIを活用した学び、読書環境の整備などの取り組みにより、まちの未来の主役となる子どもたちの教育環境を集中的にアップグレード



●次世代デジタル人材育成支援事業

北九州市立大学における「情報イノベーション学部(仮称)」の開設による、デジタル社会の最前線で活躍する次世代人材を育成するための理工系の先進的な教育が受けられる環境づくり



政令市初

●子育て環境日本一のまちへ

●第2子以降の保育料“完全”無償化

「子育て世代の選択肢が増え、望む選択ができるまち」を目指し、保育の必要性や施設の種類の問わず、定期的に通う第2子以降の全てのこどもの保育料を完全無償化



●観光大都市への進化

●すしをフックとした食の魅力発信・創造事業

国内外から人を呼び込む食イベントの開催などを通じて、「すしの都 北九州市」をフックに豊かな食材と技が結集した多彩な食の魅力を発信



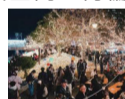
重点テーマ2 投資があつまる

企業や人が挑戦しやすい環境を整え、国内外から投資があつまる

●民間投資・企業集積の促進

●「小倉・黒崎ブースト」大作戦

小倉・黒崎エリアへの民間投資の呼び込みや、次世代のまちづくりを展開。公共空間の再編に向けた官民連携のプロジェクトの検討・試行の加速により同エリアの価値を向上



●「小倉デジタル城下町」推進事業

小倉都心部をIT企業が集まるまちとしてブランディングし、さらなる企業誘致を推進

●都市基盤の整備

●旦過・折尾次世代まちづくりプロジェクト

旦過・折尾地区のポテンシャルを生かした総合的な再整備事業による、市内外から人や投資が集まる魅力的なまちづくり



●北九州空港20周年

●北九州フライトネットワーク拡充事業

北九州空港へのチャーター便誘致や台北線再開を強力に推し進め、世界へと広がる空のネットワークを構築し、新たな「ヒト」の流れを生み出すことによる、まちのにぎわいの創出

●北九州グローバルエアロジスティクス拠点の構築

滑走路3000m化に向けて、グローバルに拡大する24時間空港のポテンシャルを引き出す物流拠点の構築を通じ、新たな「モノ」の流れの呼び込みによる「稼げるまち」の実現の加速

重点テーマ3 経験があつまる

次世代へとつないでいく力となる貴重な経験があつまる

●老若男女が、それぞれの得意や経験を生かしたい思いに応える環境づくり

●「ケイケン・タカラ」プロジェクト

豊かな人生経験や知見を次世代につなげる登録制度の創設による、長年培われた経験を「地域の宝」として生かすまちづくり



●Woman's CHOICE推進事業

官民連携による女性のキャリア実現や健康支援、父親の短時間勤務の推進、フェムテックの導入・活用を促進。女性がつながりや思いを共有・発信できる場としてのオンラインコミュニティの構築



●まちの技術力を高める

●フィジカルAIの推進等 未来産業の強化

産学官が連携した研究開発や人材育成による、ロボットや自動運転等のフィジカルAI、半導体、宇宙などの未来産業の集積や地域産業の高度化、スタートアップの成長支援



●中小・中堅企業の成長支援

DX・GXの推進による中小企業の生産性向上・高付加価値化や賃上げ環境の整備、新規事業創出の取り組みなど、地域中核企業の飛躍的成長への挑戦の支援

土台の「地域の力」 内容は2ページへ

市政・生活情報の問い合わせ

北九州市コールセンター ☎582・4894 (1月1日～3日を除く・8時30分～20時) FAX.582・3318

【編集・発行】北九州市企画・マーケティング課 〒803-8501 北九州市小倉北区内1-1 ☎582・2236 【北九州市ホームページ】



基盤テーマ

「地域の力」を強める

市民の安全・安心と幸福の土台である、地域のつながりの再生と強化を図ります



●誰もが参加しやすい持続可能な地域コミュニティへの進化

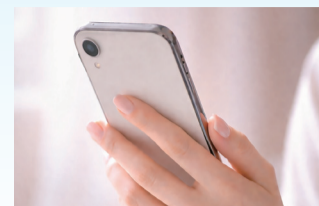
●「まちの縁側・リビング」設置促進

生涯学習センターや市民センターなどに、誰もがわが家のようにくつろげる「まちの縁側・リビング」を設置し、地域コミュニティの絆を深める拠点づくりを推進



●地域のチカラつなぐ事業

個々のスキルや空き時間を地域で役立てる「タイムバンク」の社会実装に向けた調査研究や、回覧板情報のデジタル化・LINE等の活用による地域情報のスムーズな伝達と共有の促進



●地域のさまざまな課題解決に向けた仕組みづくり

●北九州市「クリーンタウン」プロジェクトの推進

客引き行為の取り締まり強化に向けたAI防犯カメラの導入、ごみステーションにおける折り畳み式容器の普及促進、雑草対策の推進など、「客引きゼロ」「まち美化」「除草・防草」を柱とした、官民連携による心地よく快適なまちづくりの推進



●未来につなぐ公共交通ネットワークづくり

時代のニーズに合わせた新たな移動手段の確保や持続可能な公共交通ネットワークの再構築、交通空白の解消に向けた官民連携の推進



●区役所発・くらしアップ実感事業

区役所による、地域の实情や強みを生かした地域課題解決への取り組みの推進



●次の10年・地域づくり先行モデルプロジェクト

次の10年を見据えた地域コミュニティの形を先導するモデル地区を選定し、事務負担の見える化・最適化や、特性を生かした多世代協働のモデル事業を実施



北九州市を次の成長ステージへ

次世代投資枠の確保について

市政変革の取り組みによる予算の規模替えなどにより、次世代投資枠(新規・拡充分)を105億円(*)確保しました。
※令和6~7年度と合わせると357億円

北九州市政変革推進プラン

令和6~8年度の3カ年で330億円をめぐりに確保することを目標とする

その他の次世代投資枠 **7** 億円

- ・区役所発・くらしアップ実感事業
- ・市税事務所改革事業
- ・公園トイレ整備事業 など

公共施設等の老朽化対策への持続可能なまちづくり投資 **52** 億円

- ・門司港地域複合公共施設整備事業
- ・響ホール・国際村交流センター共用部大規模改修事業 など

若者や子ども等への投資 **20** 億円

- ・第2子以降の保育料“完全”無償化
- ・未来をひらく!わくわく学校図書館プロジェクト事業
- ・AI型学習アプリ導入による個別最適化学習推進事業 など

産業基盤の強化・創出への投資 **26** 億円

- ・企業立地促進補助金
- ・小倉城・小倉城庭園魅力向上推進事業
- ・門司港レトロ地区ホスピタリティ向上事業 など



会計別の予算規模

一般会計

6,477 億円

[前年度比] +0.7%

特別会計

4,352 億円

[前年度比] -1.0%

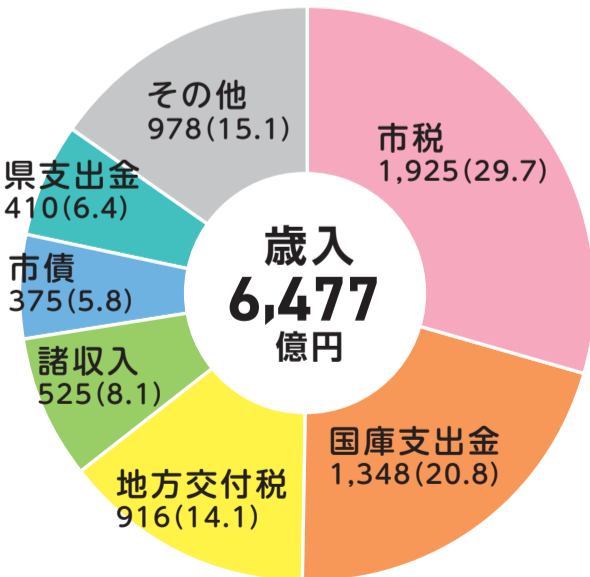
企業会計

3,142 億円

[前年度比] -3.1%

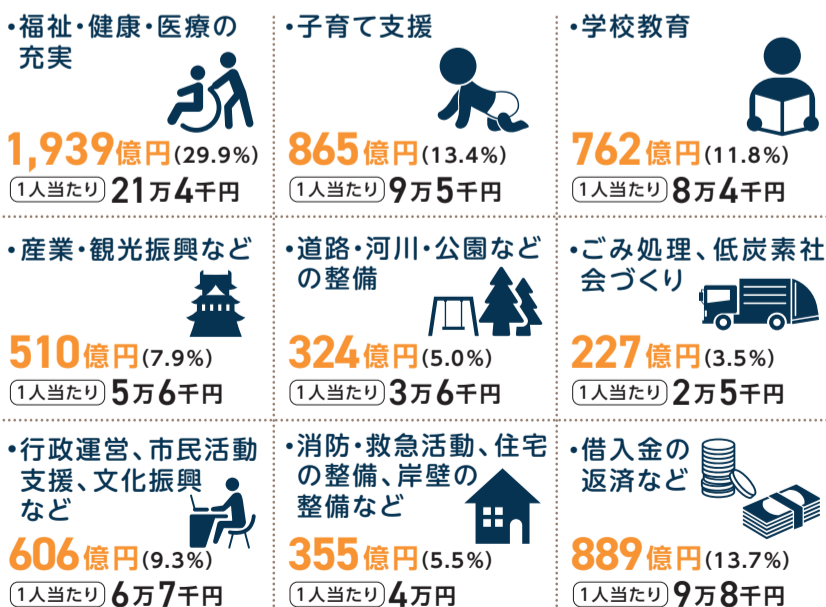
一般会計 歳入の内訳

[単位:億円 ()内は構成比%]



一般会計 歳出の内訳

(1人当たり) 約71万円



※人口は90万5469人(令和7年12月31日現在の住民基本台帳人口)で計算

この特集に関するお問い合わせ

財政・変革局財政課 ☎582・2002

IT学び直しプロジェクト(でじまる)の受講生を募集

Webクリエイターコース

Webページ作成・管理、SNS運営などを学び、企業の広報担当を目指すプログラムです。6月16日～8月30日のおおむね毎週水・金・日曜日19～21時(日曜日は10～17時)(全30回)。

DX・AI活用コース

AIや仕事に便利なコミュニケーションツールなどの活用方法を

学び、企業のDX・AI活用人材を目指すプログラムです。6月16日～8月29日のおおむね毎週火・木・土曜日19～21時(土曜日は10～17時)(全30回)。
共通 近藤会館(小倉北区船場町)とオンラインで。対就職氷河期世代やおおむね40歳までの求職者。定員各18人程度。料5000円。
甲 5月31日までに**ネット**で。

産業経済局雇用・産業人材政策課
 ☎582・2419

中小企業向け助成のご案内

職場環境整備助成金

中小企業の従業員の働きやすさを向上させるための事業所の改修、暑さ対策、女性用設備の導入、就業規則の改正などの職場環境整備に要する費用の一部を助成します。助成額は対象経費の2分の1以内(上限50万円)。対市内の中小企業。**甲** 来年2月26日まで(予算に達し次第、終了)。



▲詳細はコチラ

中小企業販路拡大等支援事業

中小企業が自ら事業計画を策定し、北九州市中小企業支援センターの支援を受けながら取り組む販路拡大やデジタル化などに要する費用の一部を助成します。助成額は対象経費の2分の1以内(上限30万円)。対市内の中小企業。**甲** 4月30日～12月4日(予算に達し次第、終了)。



▲詳細はコチラ

生産性向上支援助成金

物価高の影響を受ける中小企業等が行う生産性向上の取り組み(省エネ投資、効率化・高収益化、DX強化など)に要する費用の一部を助成します。助成額は対象経費の2分の1以内(上限は一般枠100万円、DX強化枠200万円)。対市内の中小企業。**甲** 一般枠は4月30日～12月4日(予算に達し次第、終了)、DX強化枠は4月30日～5月29日。



▲詳細はコチラ

事業承継・M&A促進化助成金

中小企業の円滑な事業承継を促進するため、企業価値の算定やM&A(売却)の仲介委託などに要する費用の一部を助成します。助成額は対象経費の2分の1以内(上限50万円)。対市内の中小企業。**甲** 5月1日～来年2月26日(予算に達し次第、終了)。



▲詳細はコチラ

産業経済局中小企業振興課
 ☎873・1433

民生委員・児童委員カフェ交流無料相談会と活動パネル展

担 保健福祉局地域福祉推進課 ☎582・2060

誰もが気軽に相談できるカフェ形式の相談会を開催します。併せて、民生委員の活動啓発パネル展を実施します。**甲** 不要。

パネル展

5月9日(土)～25日(月)の8～22時(25日は15時まで)

カフェ相談会

5月23日(土)12～13時、15時30分～16時30分



北九州市民生委員
 児童委員協議会事務局
 ☎873・1296

自治会活動応援事業者を表彰しました

北九州市では、自治会からの推薦により選考を行い、自治会活動の推進や住みよい地域づくりを継続して支援している事業者を表彰しています。受賞者は次のとおり。(敬称略)

〔門司区〕

- アイルモーターズスクール門司株式会社リラ

〔小倉北区〕

- 株式会社アステイエステート
- 社会福祉法人薫会
- 小倉今町郵便局
- 有限会社小倉自動車学校
- サンレー中井紫雲閣
- 株式会社月形
- リーガロイヤルホテル小倉

〔小倉南区〕

- 株式会社ワキノアートファクトリー

〔若松区〕

- 社会福祉法人希耀會特別養護老人ホーム花乃路

〔八幡東区〕

- 北九州ヘルスケアサービス株式会社デイサービスせいかつCAN

● 株式会社松尾設計

● 八幡緑化建設株式会社

〔八幡西区〕

- 株式会社安部工務店
- 福岡ひびき信用金庫黒崎支店
- 八幡茶屋の原団地郵便局
- 特定非営利活動法人山ノ上やまびこ

〔戸畑区〕

- AGC株式会社北九州事業所



▲表彰式の様子

総務市民局地域振興課 ☎582・2111

6月1日(月)から関門トンネルの通行料金が変わります

6月1日(月)0時から通行料金が変わります。新料金の回数券(新券)は6月1日0時以降に利用できます。料金変更前の回数券(旧券)は6月1日以降は利用できません。
 新券の販売は4月30日(木)7時から、旧券の払い戻しは6月1日9時から開始します。

※「軽車両等」の回数券は、通行料金が変更とならないため、引き続き利用できます。
 ※旧券の払い戻しについては、窓口が混雑することがありますので、あらかじめご了承ください。



▲回数券について



▲新たな料金について

〔通行料金〕	軽自動車等	普通車	中型車	大型車	特大車	軽車両等	
現行料金(5月31日まで)	110円	160円	210円	260円	420円	20円	
6月1日から	160円	230円	300円	370円	600円	20円	
〔回数券の販売価格〕	券種	軽自動車等	普通車	中型車	大型車	特大車	軽車両等
	11回券	1600円	2300円	3000円	3700円	6000円	200円
	60回券	8000円	1万1500円	1万5000円	1万8500円	3万円	1000円
	100回券	1万2800円	1万8400円	2万4000円	2万9600円	4万8000円	1600円

NEXCO西日本お客さまセンター ☎0120・924・863

民事介入暴力相談窓口のご案内

暴力団が関わるトラブルや不当な要求について無料で相談できる窓口です。秘密は守られます。安心してご相談ください。

こんな困り事があったら相談を

- みかじめ料や寄付金など不当な金銭要求を受けている
- 交通事故や金銭貸借のトラブルに暴力団員が介入してきた
- 暴力団から抜きたい

早い段階で相談することが解決につながります

- 「相手が暴力団かもしれない」など不安を感じたらすぐに相談を
- 専門の相談員が適切なアドバイスをを行います

民事介入暴力相談窓口(危機管理室 安全・安心推進課内) ☎582・2140



みんなで「地域の公園づくり」を考えませんか

身近な公園の再整備について、まちづくり協議会などを中心とする地域の皆さんと協働でワークショップを開催し、地域のニーズを聞きながら再整備計画を作ります。

事業の実績と地域住民の声

令和6年度までに46校区でワークショップを行い、子どもの遊び場、健康づくりの場、地域活動の拠点などの役割や、維持管理のことも考えながら再整備計画を作りました。整備後のアンケート調査では、「公園利用が増えた」「地域のニーズに合致した」など約7割から好評を得ています。

ワークショップの流れ(例)

※再整備計画は、公園設計の専門業者と共に作っていきます。

- 第1回ワークショップ
 - 現状確認
 - 整備対象とする公園選定
 - 整備方針の決定
- 小学生アンケート
- 第2回ワークショップ
 - 公園の現地見学
 - 具体的な整備内容の検討

消防ポンプ操法大会

各区の消防団の代表が放水動作の速さや正確さなどを競います。5月17日(日)9～12時15分、市民防災センター(小倉北区東港二丁目)で。荒天中止。



消防局消防団支援課
☎582・3819

第3～4回ワークショップ

- 再整備計画案作り
- みんなで意見を出し合い計画を一つにまとめる

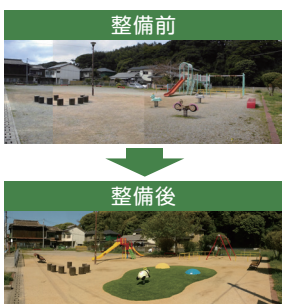
報告会

- 再整備計画を発表

整備工事を行います

再整備計画に基づいてワークショップの翌年から2～3年程度で公園の整備を行います。

利用しやすく、まちのイメージアップに貢献する公園の完成!



〈整備事例〉
八幡東区川淵町公園

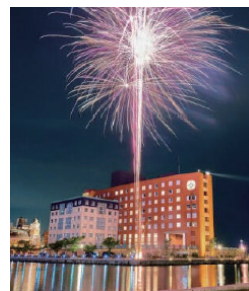
参加地域を募集

ワークショップを市と協働で開催し、公園づくりを考えてみませんか。対各小学校区の自治会やまちづくり協議会、PTAなど地域の公園づくりに興味のある団体(事業実施校区は対象外)。**申**なご詳細は**問**を。

都市整備局みどり公園課 ☎582・2460

門司海峡フェスタ

吹奏楽・バンド演奏等の音楽イベントや、ものまねライブなど。5月3日(祝)11～17時と4日(祝)11～20時、門司港レトロ中央広場(門司港レトロ地区)で。4日20～20時5分はファイナルの花火もあり。荒天中止。



都市ブランド創造局
門司港レトロ課
☎322・1188

洋上風力発電のメンテナンスに必要な訓練等の経費を補助します

洋上風力メンテナンス(※)分野への新規参入と既存のメンテナンス企業の事業拡大を促進するため、市内企業が負担する対象経費の一部を補助します。
※風車やケーブル等、風力発電設備の運転や維持管理に必要な修理・点検などの業務

補助対象者

- 次の要件を満たす、市内に本社が事業所を有する法人
- メンテナンス事業に将来的に参入計画があるか、すでに参入していること
- 市が実施する参入状況ヒアリングと参入促進研修(12月)に参加すること

補助対象事業

5月1日から来年2月28日の間に完了する事業で、メンテナンスに関連する訓練・研修の受講や資格取得

補助対象経費

訓練受講料、研修費、試験受験料

補助率

- 新規参入プログラムは対象経費の3分の2
- それ以外は対象経費の2分の1

新規参入プログラム(新規参入企業向け)

市内2施設(北拓北九州トレーニングセンター(若松区)かニッスイマリン工業日本サバイバルトレーニングセンター(戸畑区)での訓練と新規参入に向けた相談対応

補助上限額(一般枠)

1人当たり20万円、1社当たり最大80万円

※洋上風力メンテナンスを本業とする企業は上限額が異なる場合があります(定款等により確認)。

申請受付期間

12月1日まで(予算に達し次第、終了)



▲訓練風景



▲詳細はコチラ

港湾空港局洋上風力拠点化推進課
☎582・2994

北九州市くらし応援手当 支給要件確認書などの返送は5月29日まで

2月1日号でお知らせしました通り、物価高の影響を受けている住民税非課税世帯に対し、1世帯当たり1万円の給付金を支給しています。

「支給要件確認書」が届いた世帯

市が口座情報を把握していない世帯などに送付しています。5月29日までに必要書類と共に返送してください。オンラインでも申請ができます(詳細は**問**を)。

その他のお知らせが届いた世帯

世帯の中に転入者がいるなど、課税状況の確認が必要な世帯に送付しています。5月29日までに申請が必要です。

基準日時点で、課税者と離婚・死別等している世帯

令和7年1月2日～12月12日の間に、離婚、死別、行方不明によつ

カラスの威嚇や攻撃にご注意ください

春から初夏にかけてはカラスの繁殖期です。この時期は外敵に対する親カラスの警戒心が特に強く、神経質になるため、巣に近づくと人に対して威嚇や攻撃をしてくる場合があります。

- できる限り巣に近づかない
- 巣の近くでは帽子や傘などで頭を守る
- ひなや幼鳥が巣から落ちていても近づかない



産業経済局鳥獣被害対策課 ☎582・2269
か各区役所総務企画課

門司区	☎331・0039
小倉北区	☎582・3339
小倉南区	☎951・1024
若松区	☎761・0039
八幡東区	☎661・0039
八幡西区	☎642・0039
戸畑区	☎881・0039



▲詳細はコチラ

北九州市くらし応援手当コールセンター
☎0120・034・553
月～金曜日(祝・休日は除く)の9～17時

情報ステーション

時間は24時間表記

料金について記載のない催しは入場無料(参加無料)

対=対象 定=定員、定数 料=料金、費用 申=申し込み 問=問い合わせ 開=開所時間
休=休所日 手=手話通訳 要=要約筆記 F=FAX 担=市の担当課 共=共通の内容

ネット=市のホームページ(右記を読み取りの「イベント・講座等の申込み」ボタンから申し込みができます。

各区役所の代表電話番号	
門司区	☎ 331・1881
小倉北区	☎ 582・3311
小倉南区	☎ 951・4111
若松区	☎ 761・5321
八幡東区	☎ 671・0801
八幡西区	☎ 642・1441
戸畑区	☎ 871・1501



申し込みはがき「基本事項」の記入方法

- コース・部や実施日が複数ある場合は希望を記入 → ●希望催し名
- 複数人数で参加できる場合は参加者全員分を記入し、代表者の前に代と記入 → ●郵便番号と住所
●氏名(ふりがな)
●年齢(学生は学年も)
●電話番号
- 託児や保護者氏名など、記入する内容は各記事で確認を → ●その他

●市役所や区役所への郵送の場合
宛先は郵便番号と部署名で届きます。

相談

住宅関係の無料相談

▶住宅に関する一般相談=5月1～29日の毎週月～金曜日(祝・休日は除く)8時45分～12時、13～17時 ▶※不動産トラブルなどの宅建相談=5月12日(火)・19日(火)・26日(火)の13時30分～16時30分。定各日5人 ▶※マンション管理に関する相談=5月13日(水)・20日(水)の13時30分～15時30分。定各日2人 ▶※住宅法律相談=5月14日(木)・28日(木)の13時30分～16時。定各日5人 ▶※住まいの安全・耐震に関する相談=5月15日(金)13時30分～17時。定4人。共通福岡県建築住宅センター「住宅相談コーナー」(小倉北区古船場町、商工貿易会館1階)で。申※は必要。開催日前日の12時までに同コーナー☎533・5443へ。

高齢者おしごとと無料相談

シルバー人材センターの出張相談。▶※八幡西区役所=5月1～29日の毎週月・水・金曜日(祝・休日は除く)10～11時、11～12時 ▶レインボープラザ(八幡東区中央二丁目)=5月7日(木)10～11時 ▶門司区役所=5月7日10～11時、13時30分～14時30分 ▶小倉南区役所・若松区役所=5月7・12日(火)の10～11時、13時30分～14時30分 ▶門司生涯学習センター大里分館(門司区下馬寄)=5月12日13時30分～14時30分。共通対60歳以上。申不要。問シルバー人材センター☎922・4801(※はシルバー人材センター西部出張所☎482・6112)へ。

外国人のための無料相談

▶入国・国籍・ビザ相談=行政書士が応じます。5月9日(土)13～16時。通訳が必要な人は5月7日までに問を▶※法律相談=弁護士が応じます。5月23日(土)13時30分～16時30分。定3人。共通北九州国際交流協会(黒崎駅西側、コムシティ3階)で。申※は必要。5月19日までに同協会☎643・5931へ。

マンション管理無料相談会

マンション管理士などが応じます。5月12日(火)13時30分～15時30分、八幡西生涯学習総合センター(黒崎駅西側、コムシティ内)で。申5月11日までに福岡県マンション管理組合連合会☎922・4877へ。担都市戦略局住まい支援室☎582・2288。

女性のための無料法律相談

弁護士が応じます。5月12日(火)・16日(土)の14～16時と27日(水)18～20時、

ムーブ(小倉北区大手町)で。定各日4人。託児(有料)は問を。申5月12日分は7日まで、16日分は8日まで、27日分は22日までのいずれも13時までに同施設☎583・5197へ。

相続や遺言、成年後見に関する無料相談会

行政書士が応じます。5月13日(水)10～16時、ウェルとばた3階(戸畑駅前)で。申不要。問総務市民局みんなの声課☎582・2525へ。

保育所(園)などへの就職無料相談

5月14日(木)・28日(木)の10～12時と13～16時、八幡西区役所で。対保育士の資格などを持つ人。定各日5人。申各相談日の前日までに保育士・保育所支援センター☎551・0095へ。

空き家・住まいの終活無料相談会

空き家や持ち家の将来について相談に応じます。5月15日(金)10時30分～15時30分、八幡西生涯学習総合センター(黒崎駅西側、コムシティ内)で。対福岡県内に、空き家や将来空き家となる可能性がある家を持つ人(家族の参加も可)。定先着14組。申し込み方法など詳細は福岡県空き家活用サポートセンター☎(092)726・6210へ問を。担都市戦略局空き家活用推進課☎582・2777。

労働無料相談会

解雇や賃金未払い、パワーハラスメントなどの労働相談に応じます。5月18日(月)16～18時、八幡西生涯学習総合センター(黒崎駅西側、コムシティ内)で。定1組。申5月14日までに福岡県北九州労働者支援事務所☎967・3945へ。別日時の希望などは問を。

難病のある人の就労等個別無料相談会

社会保険労務士が応じます。5月19日～来年3月16日の奇数月第3火曜日13時30分～16時30分、難病相談支援センター(小倉北区馬借一丁目、総合保健福祉センター6階)で。対難病のある人と家族・支援者など。定各回3組。申各相談日の4日前までに難病相談支援センター☎522・8761へ。

発達障害に関する相談カフェ

発達障害のある子どもなどについて悩みを持つ保護者同士で語り合います。5月28日(木)13～14時30分、銀杏庵穴生倶楽部(八幡西区鉄王二丁目)で。対発達障害などが気になる18歳以下の子どもの保護者。定先着5人。料500円(飲み物、菓子付き)。申5月7日から保健福祉局精神保健・地域移行推進課☎582・2439へ。

お出かけ

「北九州周遊パス～タッチKyushu」の販売期間を延長

JR鹿児島本線(門司港～八幡間)と小倉城、皿倉山ケーブルカーなど市内13施設を定額で何度でも利用できる周遊パスの販売を来年3月31日まで延長します。料小学生以上1日券2000円、2日券3000円。購入はスマートフォンアプリ「Pass Case(パスケース)」からタッチ決済付クレジットカードで。対象施設など詳細は北九州周遊パス事務局☎383・5535へ問を。担都市ブランド創造局インバウンド課☎482・1951。

総合農事センターの催し

山野草展示会 いずれも5月2日(土)・3

日(祝)の9～16時(3日は15時まで)。▶北九山草会=斑入り山野草約150点 ▶若葉山草会=テンナンショウ、ヤブレガサなど約200点。

樹心会 春の盆栽展 24席。5月8日(金)～10日(日)の9～16時(10日は15時30分まで)。

盆栽と山野草展「日本の伝統文化の継承と創作」 盆栽など15点。5月9日(土)・10日(日)の9～16時(10日は15時まで)。

共通料駐車場は有料。荒天中止。問総合農事センター(小倉南区横代東町一丁目、☎961・6045)へ。

ゴールドデンウイークキーワードラリー&抽選会

園内に設置された文字を集めて言葉を完成させる「キーワードラリー」に参加すると、マグカップなどが抽選で当たるくじ引きができます。5月2日(土)～10日(日)の9～17時(入園は16時30分まで)、響灘ビオトープ(若松区響町一丁目、☎751・2023)で。料入園料が必要。

旧安川邸の催し

①ふたつの邸宅まとめてルームツアー 旧安川邸と、隣接する旧松本家住宅をガイド付きで回ります。旧松本家住宅では同家が愛用した食器の展示もあり。5月6日(木)・22日(金)の10～11時。

②コスプレ園遊会 5月17日(日)9～17時(入館は16時30分まで)。雨天時は邸内で開催。更衣室あり(露出の多い服装はご遠慮ください)。

③邸宅ランチ「イタリアンミニコース」 5月20日(水)。11～12時30分の部と13～14時30分の部あり。定先着各部20人。料4200円。

共通料入館料が必要。申③は必要。電話で5月6日9時から旧安川邸(戸畑区一丁目、☎482・6033)へ。

AIと専門相談員によるハイブリッド相談の実証実験を開始しました

現在、北九州市が実施している子どもや親に関する相談体制「対面」「電話」「LINE」に加え、生成AIと専門相談員による24時間対応の「ハイブリッド相談」実証実験を、つながりAI(株)と連携し、開始しました。

子育てや学校生活等で悩みを抱えている人が気軽に相談できる環境を整備し、現在の課題でもある夜間・休日の相談体制を強化するための方策などに役立てます。

対象者 18歳以下の子と親

利用方法 LINE公式アカウントに「友だち追加」し、生成AI「AIちゃん」に相談したい内容をトークで送信する。

実証期間 7月31日(金)17時まで

問子ども家庭局子育て支援課☎582・2410



★ネット申し込み(ネット)はコチラから▶



★市のホームページはコチラから▶



★時間は24時間表記

白野江植物公園の催し

①春の公園まつり・ボタニカルマーケット 植木・花苗の販売や工作・園芸体験、景品付きクイズラリー、スタッフによるガイドなど。5月3日(祝)～5日(祝)の10～16時。料5月3日は入園料が必要。荒天中止。

②春の公園まつり・そよ風コンサート 出演は三線シンガー・沙織さん、アンサンブルバンド・トッコラートほか。5月4日(祝)11～15時30分。荒天中止。

③植物講座「小さな森・コケテラリウムづくり」 5月10日(日)10～12時。対中学生以上。定先着15人。料1500円(別に入園料が必要)。

共通 ③は必要。電話で5月3日から白野江植物公園(門司区白野江二丁目、☎341・8111)へ。

■5月4日(祝)・5日(祝)は無料で入園できます。

船上から楽しむ ～夜景観賞ビアクルーズ

5月15日～10月10日の毎週金・土曜日、10月11日(日)。19時15分、小倉渡場(小倉駅北側)を出港。20時45分、同所に帰港。定各日70人。料一般3900円、中学生～19歳2500円、小学生以下1900円(未就学児は20歳以上の同伴1人につき1人無料)。飲み物(ビール、ソフトドリンク)、おつまみ付き。飲食物の持ち込みも可。申し込み方法など詳細は関門汽船(株)☎331・0222(9～17時)へ☎を。担都市ブランド創造局インバウンド課☎482・1951。

黒崎よさこい祭り

▶青春の宴=大学生や高校生の演舞。5月16日(土)12～18時 ▶よさこい部門=約70チームによる演舞。5月17日(日)10～19時 ▶ダンス部門=約25チームが参加。青春の宴、よさこい部門と同時開催。曲里の松並木公園(八幡西区岸の浦二丁目)、黒崎駅前ふれあい通りなどで。荒天中止。詳細は黒崎よさこい祭り実行委員会事務局☎616・6615へ☎を。担八幡西区役所コミュニティ支援課☎642・1337。

こくら de フリマ

雑貨などの販売。5月17日(日)10～15時30分、勝山公園大芝生広場(市役所南側)で。雨天中止。☎こくらdeフリマ実行委員会事務局☎772・3223へ。担小倉北区役所コミュニティ支援課☎582・3335。

なぞときラリー &ワークショップ

親子で施設内に設置されたポイントを巡り、謎を解きながらゴールを目指します。5月17日(日)10～16時、リバーウォーク北九州で。子育てふれあい交流プラザ、子どもの館の出張ワークショップもあり。詳細は丸善リバーウォーク北九州店☎953・6790へ☎を。担子ども家庭局総務企画課☎582・2280。

生き物講座「館長うざわの『鵜(ウ)』の話」

5月17日(日)14～15時、北九州市ほたる館(小倉北区熊谷二丁目)で。定先着20人。☎5月3日から同施設☎561・0800へ。

ファミリー劇場 「角笛シルエット劇場」

演目は「花さかじいさん」「つのぶえのうた」。▶戸畑市民会館(戸畑駅前、ウェルとばた3階)=5月19日(火) ▶門司市民会館(門司区老松町)=5月20日(水) ▶黒崎ひびしんホール(八幡西区岸の浦二丁目)=5月21日(木) ▶若松市民会館(若松駅前)=5月22日(金) ▶J:COM北九州芸術劇場(リバーウォーク北九州6階)=5月23日(土)・25日(月)・26日(火)。共通10時30分から(60分程度)。料前売り(全席指定)一般1100円、3歳～中学生900円、親子(3歳～中学生と保護者)ペア1700円。当日は300円増し。2歳以下は膝上であれば無料。前売り券はJ:COM北九州芸術劇場などで発売中。☎同劇場☎562・2620へ。

小原流 花の輪・人の輪・みんなの花展

小原流いけばなを展示。テーマは「私らしく、花遊日」。5月23日(土)・24日(日)の10時30分～17時(24日は16時まで)、旧百三十銀行ギャラリー(八幡東区西本町一丁目、☎661・9130)で。

初夏の花と虫観察

シランなど初夏に見られる野草や昆虫を観察しながら歩きます。5月24日(日)9時、平尾台自然観察センターに集合。14時30分、同所で解散。対小学生以上(小・中学生は保護者の参加が必要)。定30人。☎往復はがき(4人まで)に基本事項を書いて5月14日までに同施設(〒803-0180小倉南区平尾台一丁目4-40、☎453・3737)へ。

NPO活動発表会 「知って、つながろう」

「北九女子一歩会」の活動発表。5月28日(木)18時30分～20時、市民活動サポートセンター(黒崎駅西側、コムシティ3階)で。定先着20人。☎5月3日から同センター☎645・3101へ。

レッツ リズムダンス

リズムに合わせて体を動かします。5月30日(土)10～11時30分、こども文化会館(小倉北区下津四丁目)で。対5歳～小学4年生(未就学児は保護者同伴)。定先着30人。☎5月3日から同施設☎592・4152へ。

外国人と英語で コミュニケーション

外国出身の人と日本語や英語で交流します。5月30日(土)13時30分～15時30分、ユースステーション(黒崎駅西側、コムシティ地下1階)で。対高校生。定先着15人。☎5月3日からユースステーション☎621・0132へ。

ロマンティックな歌たち

大正の名曲やオペラ歌曲など。5月30日(土)14～16時、黒崎ひびしんホール(八幡西区岸の浦二丁目)で。対小学生以上。料前売り(全席指定)一般3000円、25歳以下1000円。当日は300円増し。前売り券は主要プレイガイドなどで発売中。託児(有料)は同ホール☎621・4566へ☎を。

かぐめバンブーキャンプ

竹の特徴や利用法などを学びます。5月30日(土)～31日(日)(1泊2日)、かぐめよし少年自然の家で。対小・中学生と保護者。定20人。料1人2500円。☎はがき(1家族だけ)に基本事項と性別、生年月日を書いて5月14日までに同施設(〒803-0267小倉南区大字頂吉451-1、☎451・3111)へ。

学研都市「留学ゆるトーク」 (日本語)

北九州学術研究都市の人々が留学や外国生活の体験を日本語で話すイベント。今回は北九州市立大学の辻井洋行教授がアメリカ・ノーフォーク市の大学で取り組んだ研究などについて話します。6月5日(金)16時30分～17時30分、北九州学術研究都市内ヒビキノオドリバ(若松区ひびきの)で。対中学生以上。定先着20人。☎5月3日からネット。☎北九州産業学術推進機構☎695・3006へ。

スペースLABO ANNEXの 催し

サッカーロボットプログラミング 6月14日(日)10～12時。対小学4年～中学生。定8人。

地元講師に学ぶ科学教室「防災ラジオ作り」 6月21日(日)13時30分～15時30分。対小学5年～中学生。定15人。共通スペースLABO ANNEX(八幡東区東田二丁目)で。☎6月4日17時までにネット。☎スペースLABO☎671・4566へ。

肢体不自由児のための 療育キャンプ

▶山のキャンプ=8月4日(火)～5日(水)、夜須高原福祉村「やすらぎ荘」(朝倉郡筑前町三箇山)で。対小学3年～中学生の在宅肢体不自由児。定20人 ▶進行性筋萎縮症児のキャンプ=8月8日(土)～9日(日)、クローバープラザ(春日市原町三丁目)で。対進行性筋萎縮症児と保護者。定10人 ▶海のキャンプ=8月17日(月)～18日(火)、福岡県立少年自然の家「玄海の家」(宗像市神湊)で。対小学3年～中学生の在宅肢体不自由児。定20人。共通1泊2日。☎5月7～31日。申込書は各区役所高齢者・障害者相談係で配布中。詳細は福岡県肢体不自由児協会☎(092)584・5723へ☎を。担保健福祉局障害福祉企画課☎582・2453。

施設の催し

美術館黒崎市民ギャラリー

☎644・5206

〒806-0021八幡西区黒崎三丁目15-3、コムシティ3階 休開催期間以外

▶九州女流展=5月5日(祝)～10日(日)の9時30分～17時(10日は16時まで) ▶グループ「創」20周年記念展=5月11日(月)～17日(日)の10時(11日は13時)～17時(17日は16時まで) ▶星野水彩画教室作品展=5月12日(火)～17日(日)の10～19時(17日は15時まで)。

山田緑地

☎582・4870

〒803-0865小倉北区山田町 開9～17時 休火曜日(祝・休日のときは開園し翌日が休園)、5月7日 ※4月29日(祝)～5月6日(休)は無休

春の山田の森フェスタ 自然素材を生かしたワークショップ(一部有料)やボランティアによる催しなど。5月16日(土)・17日(日)の10～16時。

ぽっくりづくり 厚底の木製げたを作ります。5月16日(土)・17日(日)の10～16時。対小学生以下は保護者同伴。料800円。

もりの観察会 ガイドと一緒に野鳥や、草花、虫などの自然観察を行います。6月14日(日)10～12時。対小学生以下は保護者同伴。

共通 荒天中止。料駐車場は有料。

グリーンパーク

☎741・5545

〒808-0121若松区大字竹並 開9～17時 休火曜日(祝・休日のときは開園し翌日が休園)、5月7日 ※4月29日(祝)～5月6日(休)は無休

講習会「園芸基礎講座」 5月30日(土)10～12時。定先着30人。

講習会「楽しい野菜づくり」 6月6日(土)10～12時。定先着36人。

共通 料入園料が必要。☎電話で5月8日から同施設花と緑の相談所☎741・5587へ。

スペースLABO

☎671・4566

〒805-0071八幡東区東田四丁目1-1 開10～18時(入館は17時30分まで)

星の観望の夕べ「金星と木星の接近」 屋上の望遠鏡で金星や木星などの観望を行います。6月6日(土)20～21時15分。対中学生以下は保護者の参加が必要。定80人。☎5月23～30日17時までにネット。



対=対象 定=定員、定数 料=料金、費用 ※料金について記載のない催しは入場無料(参加無料) 申=申し込み 問=問い合わせ 開=開所時間
 休=休所日 手=手話通訳 要=要約筆記 F=FAX 担=市の担当課 共=共通の内容 ★申し込みはがき「基本事項」の記入方法は11ページを参照

響ホールの催し

①みんなのうた、こころのうた 出演はソプラノ歌手・大西ゆかさん、メゾソプラノ歌手・八木寿子さん、ピアノ奏者・早川恵美さん、パーカッション奏者・村岡慈子さん。8月7日(金)12～13時。
 ②笹沼樹(チェロ)&菅沼希望(コントラバス) 9月3日(木)12～13時。
 共通 響ホール(八幡東区平野一丁目)で。対小学生以上。料前売り(全席指定)1000円。当日も同額。前売り券は①は5月11日、②は6月10日のいずれも10時から同ホールなどで発売。託児(有料)は北九州市芸術文化振興財団音楽事業課 ☎663・6661へ 問を。

仕事

就活ヘアメイク&身だしなみ講座

プロによる実践付き。5月16日(土)13～15時、若者ワークプラザ北九州(小倉駅北側、AIMビル2階)で。対就職氷河期世代やおおむね40歳までの求職者。申し込みの前に若者ワークプラザへの利用登録が必要。定30人。申5月15日までに若者ワークプラザ北九州 ☎531・4510へ。

シニア就業説明会

派遣・求人の実例など。5月22日(金)13～15時、八幡西生涯学習総合センター(黒崎駅西側、コムシティ内)で。対おおむね50歳以上。定先着40人。申5月7日から、はつらつ・コミュニティ北九州 ☎881・6699へ。担高年齢者就業支援センター ☎882・5400。

見つけよう! わたしらしいワーク&ライフプラン

ファイナンシャルプランナーと、生き方・働き方や家計の整え方を学びます。5月25日(月)10時30分～12時30分、オンライン(ビデオ会議システム

「Zoom」を使用)で。対女性。定先着5人。託児(無料)あり。申5月3日から ネットで。問ウーマンワークカフェ北九州 ☎551・0091へ。

介護職員初任者研修

▶オリエンテーション=5月26日(火)14時30分～15時、若者ワークプラザ北九州(小倉駅北側、AIMビル2階)で
 ▶通信教育=5月26日から約2週間
 ▶修了評価テスト・修了式=6月25日(木)13～14時15分、若者ワークプラザ北九州で。対介護職での就職を目指す人。定若干名。申5月19日までに若者ワークプラザ北九州 ☎531・4510か高年齢者就業支援センター ☎882・5400へ。申し込みの前に若者ワークプラザ北九州か高年齢者就業支援センターでのカウンセリング(事前予約が必要)と利用者登録が必要。

働く人を募集

市立病院機構の職員(正規職員) いずれも勤務は来年4月から、市立医療センター(小倉北区馬借二丁目)か市立八幡病院(八幡東区尾倉二丁目)で。▶看護師=対昭和42年4月2日以降に生まれ、看護師の免許を持つか来年3月31日までに取得見込みの人 ▶助産師=対昭和42年4月2日以降に生まれ、助産師の免許を持つか来年3月31日までに取得見込みの人。共通試験は6月6日(土)。申5月15日まで。詳細は北九州市立病院機構本部人事給与課 ☎533・5625へ 問を。試験案内は各区役所総務企画課・出張所などで配布中。同機構のホームページでもご覧になれます。
 北九州市福祉事業団の職員(正規職員) いずれも勤務は来年4月から(職種により今年度中の採用の可能性あり)、北九州市福祉事業団の運営施設で。▶※事務員=対昭和62年4月2日以降に生まれた人。定若干名 ▶指導員=対昭和42年4月2日以降に生まれ、社会福祉士か児童指導員任用資格の資格か精神保健福祉士か介護福祉士か教員普通免許(養護教員免許

は除く)を持つ(来年3月31日までに取得見込みも可)か障害者総合支援法に規定する施設・事業所(療養介護・生活介護・施設入所支援・共同生活援助に限る)に継続して5年以上常勤で直接支援業務の経験のある人。定若干名 ▶保育士=対昭和42年4月2日以降に生まれ、保育士の資格を持つか来年3月31日までに取得見込みの人。定24人。共通5月16日(土)に説明会を実施します。申5月31日(※は6月30日)まで。詳細は同事業団 ☎682・0001へ 問を。募集要項は同事業団のホームページでご覧になれます。

マイテック・センターの講座

第二種電気工事士・実技 6月15日～7月16日のおおむね毎週月・木曜日18時30分～21時と7月4日(土)10時30分～16時30分(全11回)。定先着50人。料3万9000円。
 パワーポイント基礎 6月23日～7月17日の毎週火・金曜日(全8回)19～21時。対マウス・キーボード操作ができる人。定先着20人。料1万9000円。
 エクセル関数 7月23日～8月24日のおおむね毎週月・木曜日(全8回)19～21時。対エクセルの基本操作ができる人。定先着20人。料2万円。
 共通 申電話で5月7日からマイテック・センター北九州(八幡東区大蔵二丁目、☎651・3775)へ。

歯科衛生士 復職支援事業

座学、模擬実習、臨床実習による研修。6～12月のおおむね毎週1回(全30回程度)、九州歯科大学附属病院(小倉北区真鶴二丁目)で。対歯科衛生士の免許を持ち、現在離職中の人。定5人。臨床実習は手当の支給あり。申5月1～29日。詳細は同病院 ☎285・3013へ 問を。同病院のホームページでもご覧になれます。

ポリテクセンター福岡の職業訓練受講生を募集

訓練期間は7～12月。募集はCAD/

CAM科。対求職者(ハローワークへの求職者登録が必要)。定15人。料テキスト代などは実費。託児(無料)は 問を。申5月7日～6月9日。詳細はポリテクセンター福岡(八幡西区穴生三丁目、☎641・6909)へ 問を。

■施設見学会 毎月2回実施しています。日程など詳細は同施設へ 問を。

調理師試験

10月31日(土)13時30分～15時30分。料6100円。申5月7日～6月3日。受験資格や試験会場など詳細は保健所東部生活衛生課 ☎522・8728、同西部生活衛生課 ☎642・1818、各区役所保健福祉課(小倉北・八幡西は除く)へ 問を。

講座・教室

北九州市立大学の講座

ココロの科学 心と科学 科学的な方法で「心」を観察する心理学講座。5月15日(金)・23日(土)・29日(金)、6月6日(土)・12日(金)・19日(金)(全6回)の16時20分～17時50分。

時代の姿・人々の顔～イギリスをもっと知ろう 5月16日～6月20日の毎週土曜日(全6回)13～14時30分。

共通 北九州市立大学北方キャンパス(小倉南区北方四丁目)で。対18歳以上(高校生は除く)。定各50人。料3000円。申はがき(1人だけ)に基本事項を書いて5月7日までに同大学地域貢献課(〒802-8577小倉南区北方四丁目2-1、☎964・4194)へ。

知っておきたい年金セミナー

5月21日(木)13～15時、ウェルとばた8階(戸畑駅前)で。対おおむね50歳以上。定先着25人。申5月7日から高年齢者就業支援センター ☎882・5400へ。

北九州DX大賞を表彰しました

北九州市では、市内企業が実施するDXの取り組みを支援することにより、事業変革や生産性向上につなげ、競争力の維持向上を図っています。

より多くのDXによる事業変革に取り組む企業の創出や、DXを一層推進していくことを目的に、DX優良事例となる取り組みを実施している中小企業を表彰しています。



問産業経済局中小企業振興課 ☎873・1433

令和7年度受賞企業	取り組み
グランプリ プーラビダ株式会社 (医療・福祉業/八幡西区)	汎用ツールやAIを活用した低コストのDX基盤を構築。属人性の排除による品質の標準化、コア業務に集中できる環境の構築、従業員の高い定着率とエンゲージメントを実現。
準グランプリ 株式会社池間組 (建設業/若松区)	港湾工事における施工管理を、デジタル技術によって可視化・標準化し、「現場の知」をデータとして蓄積・共有することにより、省力化と高品質施工を実現。
準グランプリ 有限会社白石書店 (卸売・小売業/八幡西区)	長年の学校販売のノウハウとデジタル技術の融合による、新たなクラウドサービスを展開。従来のモノ売りからSaaS提供へと転換し、全国の教育現場と保護者に新たな価値を提供。
優秀賞 シャボン玉石けん株式会社 (製造業/若松区)	電力監視システムの自社開発やAIを活用した生産計画の自動化を推進。職人の経験をデータ化し、高品質な製品を安定供給しつつ、環境負荷低減と企業価値向上を目指す。
優秀賞 株式会社不動産中央情報センター (不動産業/小倉北区)	人口減少・超高齢社会やAI等による産業構造の変化に対応するため、「環境適応力」をキーワードに、AI/ICTを活用した「業務革新」などによる生産性向上に取り組む。

★ネット申し込み(ネット)はコチラから▶



★市のホームページはコチラから▶



★時間は24時間表記

オストメイト講習会

5月24日(日)13～15時、東部障害者福祉会館(戸畑駅前、ウェルとばた6階)で。対オストメイト(人工肛門・人工膀胱造設者)と家族。定先着20人。**申**5月7日から同会館 ☎883・5550へ。聴覚に障害のある人は ☎883・5551も可(基本事項と**手**・**要**など介助必要の有無を記入)。

認知症サポーター養成講座(基礎編・応用編)

認知症について学び、正しく理解するための講座です。少し先の自分や家族のためにも認知症について考えてみましょう。いずれも5月23日(土)、ウェルとばた2階(戸畑駅前)で。▶基礎編=13～14時30分 ▶応用編=14時45分～16時15分。**共通**定各編180人。**申**5月7～20日に**ネット**で。**問**北九州市社会福祉協議会 ☎873・1296へ。

北九大生による青空作文教室

北九州市立大学「ブンガクの街北九州」発信プロジェクトの学生と一緒に屋外を散策しながら、見たこと感じたことを作文や川柳にします。5月24日(日)13～15時30分、文学館(小倉北区城内)などで。対小学3～6年生。定先着8人。**申**5月3日から文学館 ☎571・1505へ。

普通救命講習

心肺蘇生法やAED(自動体外式除細動器)の使用法、気道異物除去の方法など。▶八幡西生涯学習総合センター(黒崎駅西側、コムシティ3階)=5月29日(金)13～16時 ▶※市民防災センター(小倉北区東港一丁目)=6月3日(水)9時30分～12時30分。**共通**定各40人。**申**4月30日～5月21日(※は5月7～26日)の9～17時に消防局救急課 ☎582・3820へ。聴覚に障害のある人は ☎592・6898も可(基本事項と**手**必要の有無を記入)。**ネット**も可。

ひとみらいプレイス 気ままにセミナー

テーマは「日本酒のサイエンス～発酵の秘密」。5月29日(金)18時30分～20時、八幡西生涯学習総合センター(黒崎駅西側、コムシティ3階)で。定30人。**申**5月19日までに同センター ☎641・9360へ。**ネット**も可。

ムーブの講座

①男女共同参画啓発講座「男女ともに働きやすい職場づくりはどのように作るか」 テーマは「働き方の多様性・働き方改革」。講師は中小企業診断士でアルテックソリューションズ(株)代表取締役の靱井隆志さん。5月30日(土)11～12時30分。対企業の管理職など。定20人。

②性教育について考えるネットワークをつくりませんか 包括的性教育についての講話や教材作り、参加者同士の交流など。6月7日(日)、8月22日(土)、11月14日(土)(全3回)の14～17時。対性教育に取り組む人や包括的性教育

に関心のある人など。定先着20人。**共通**託児(有料)は**問**を。**申**①は5月20日まで、②は5月7日から**ネット**で。**問**ムーブ(小倉北区大手町、☎288・6262)へ。

北九州パレスの講座

行政書士試験対策 6月2日～9月25日のおおむね毎週火・金曜日(全30回)18時30分～20時30分。定先着20人。料2万7190円(34歳以下は2万2190円)。

ステンドグラス講座「おうちちゃん」 6月13日(土)10～13時。定先着13人。料6000円。

共通**申**電話で5月3日9時から北九州パレス(小倉北区井堀五丁目、☎651・4600)へ。

母子・父子福祉センターの講座

①リフレッシュ講座「リフレッシュヨガ」 6月3日(水)・10日(水)・17日(水)・24日(水)(全4回)の18時20分～20時20分。定5人。

②パソコン講座「弥生会計」 6月14日(日)・21日(日)・28日(日)、7月5日(日)(全4回)の10～15時。定13人。

③ファイナンシャルプランナー3級検定 6月15日～9月3日のおおむね毎週月・木曜日(全21回)18時20分～20時20分。定15人。料8000円。

共通対ひとり親家庭の親か寡婦。託児(無料)は**問**を。**申**はがき(1人だけ)に基本事項と託児希望者は子どもの名前と年齢を書いて①は5月1～14日、②③は5月1～11日に母子・父子福祉センター(〒804-0067戸畑区汐井町1-6、☎871・3224)へ。**ネット**も可。

生涯学習総合センターの北九州市民カレッジ

①小倉織を学び、織ってみよう! 小倉織の歴史を学び、染めや織りなどの体験をします。6月5日(金)・12日(金)・26日(金)、7月10日(金)・17日(金)(全5回)の13～15時、いのちのたび博物館(八幡東区東田二丁目)で。定20人。料4500円。

②好きになっちゃりたい北九州～魅力ある街へ・北九州 北九州市の名所や歴史などを学びます。6月6日(土)・20日(土)、7月4日(土)・18日(土)、8月1日(土)(全5回)の10～12時、生涯学習総合センター(小倉北区大門一丁目)で。定30人。料2000円。

共通**申**①は5月14日、②は17日まで。**ネット**も可。詳細は生涯学習総合センター ☎571・2735へ**問**を。

パン教室

生地からこねてパンを焼きます。6月7日(日)10～13時30分、東部障害者福祉会館(戸畑駅前、ウェルとばた7階)で。対障害のある人。定8人。料1000円。**申**5月1～23日に同会館 ☎883・5550へ。聴覚に障害のある人は ☎883・5551も可(基本事項と**手**・**要**など介助必要の有無を記入)。**ネット**も可。

うつ病の家族教室

6月9日(火)、7月14日(火)、8月4日(火)、9月8日(火)、10月13日(火)(全5回)の14～16時、精神保健福祉センター(小倉北

区馬借一丁目、総合保健福祉センター5階)で。対うつ病の治療を受けている人の家族。定先着15人。**申**5月7日から精神保健福祉センター ☎522・8729へ。

スマホ入門

6月12日(金)・19日(金)・26日(金)(全3回)の9時50分～15時、周望学舎で。対55歳以上。定24人。料6000円(別に資料代が必要)。スマートフォンが必要。**申**はがき(1人だけ)に基本事項を書いて5月22日までに同施設(〒803-0852小倉北区新高田二丁目29-1、☎591・2626)へ。

北九州市民カレッジ「大人になって『教科書』を読む」

6月12日(金)・19日(金)・26日(金)、7月3日(金)・10日(金)(全5回)の10～12時、八幡西生涯学習総合センター(黒崎駅西側、コムシティ3階)で。定35人。料2000円。**申**5月22日まで。詳細は生涯学習総合センター ☎571・2735へ**問**を。**ネット**も可。

穴生学舎の出張講座

スマートフォンの使い方や、生成AIの活用方法、健康管理についてなど。6月12日(金)・26日(金)(全2回)の10～11時45分、八幡西生涯学習総合センター折尾分館(八幡西区南鷹見町)で。対過去に穴生学舎・周望学舎に入学したことのない60歳以上。定先着20人。料1000円。**申**5月8日9時から穴生学舎 ☎645・6688へ。

バナナの叩き売り講座(門司港バナナ塾)

6月13日～10月17日の隔週土曜日(全10回)10～12時、門司生涯学習センター(門司区栄町)などで。定20人。料5000円。**申**はがき(1人だけ)に基本事項と応募動機、メールアドレス、服のサイズ(S～LL)を書いて5月21日までに門司区役所総務企画課(〒801-8510門司区清滝一丁目1-1、☎331・2252)へ。**ネット**も可。

本格ボロネーゼスパゲッティとパン作り講座

洋食・菓子店のプロの料理人から基本を学びます。6月15日(月)10時30分～12時30分、西部障害者福祉会館(黒崎駅西側、コムシティ5階)で。対障害のある人。定16人。料2000円。**申**6月7日までに同会館 ☎645・1300へ。聴覚に障害のある人は ☎645・1600も可(基本事項と**手**・**要**など介助必要の有無を記入)。**ネット**も可。

自閉スペクトラム症支援のための基礎セミナー

6月27日(土)・28日(日)(全2回)の10～16時45分、八幡西生涯学習総合センター(黒崎駅西側、コムシティ内)で。対保護者や保健・福祉・教育関係機関の職員など。定90人。**申**5月28日までに**ネット**で。詳細は発達障害者支援センターつばさ ☎922・5523へ**問**を。

施設の催し

子どもの館

☎642・5555

〒806-0021八幡西区黒崎三丁目15-3、コムシティ7階 開10～19時 休5月13・20日

①親子リズム体操 音楽に合わせて体を動かします。5月18日(月)13時30分～14時30分。対1歳児と保護者。定先着20組。

②ベビーフードを使った離乳食教室 いずれも5月22日(金)。▶11～12時の部=対生後4～8カ月の乳児の保護者 ▶13時30分～14時30分の部=対生後7カ月～1歳頃の乳児の保護者。②の**共通**定先着各部10組。

③赤ちゃん同窓会 親子での友達づくりなど。5月29日(金)13～14時15分。対令和7年12月～令和8年3月に生まれた乳児と保護者。定先着21組。

共通**申**電話で①は5月4日、③は7日、②は8日から同施設へ。

漫画ミュージアム

☎512・5077

〒802-0001小倉北区浅野二丁目14-5、あるあるCity5・6階 開11～19時(入館は18時30分まで) 休火曜日(祝・休日のときは開館し翌日が休館) ※4月29日(祝)～5月11日(月)は無休

①漫画読書会 テーマは「あなたの推しマンガを紹介しよう!」。5月15日(金)17時30分～19時。対中学生以上。定先着10人。

②漫画スクール ▶人物の動きとポーズ(走る、歩く、キックなど)=6月6日(土) ▶簡単なお話の作り方(ラブコメからバトルものまで)=6月21日(日)。②の**共通**13～15時。対小学3年生以上。定先着各日20人。

共通料入館料が必要。**申**電話で5月3日から同施設へ。

平和のまちミュージアム

☎592・9300

〒803-0813小倉北区城内4-10 開9時30分～18時(入館は17時30分まで) 休月曜日(祝・休日のときは開館し翌日が休館)、5月7日 ※4月28日(火)～5月6日(休)は無休

ウォーキングイベント「兵隊さんのまち・北方を歩く」 旧日本陸軍の基地が置かれた北方地区(小倉南区)を歩き、軍隊の痕跡を探ります。5月24日(日)13時30分、北九州モノレール競馬場前駅改札口前に集合。おおむね16時、同所で解散。定25人。**申**5月1～7日に**ネット**で。

到津の森公園

☎651・1895

〒803-0845小倉北区上到津四丁目1-8 開9～17時 休火曜日(祝・休日のときは開園し翌日が休園) ※6月1日(月)までは無休

シャボン玉ショー 5月6日(休)。11～11時30分の部と13～13時30分の部あり。料入園料が必要。

■5月3日(祝)～5日(祝)は19時まで開園します(5日は小学生以下は入園無料)。

対=対象 定=定員、定数 料=料金、費用 ※料金について記載のない催しは入場無料(参加無料) 申=申し込み 問=問い合わせ 開=開所時間
 休=休所日 手=手話通訳 要=要約筆記 FAX=市担当課 共通=共通の内容 ★申し込みはがき「基本事項」の記入方法は11ページを参照

子どもを支援するためのボランティア入門講座

子ども食堂について知り、食堂でのボランティア活動について学びます。6月27日(土)13時30分～15時30分、ウェルとばた12階(戸畑駅前)で。対子どもに向けたボランティア活動に意欲的な人。定30人。料700円。申5月3日～6月12日に北九州市社会福祉協議会活動推進課☎881・6321へ。

方四丁目)で。定100人。申5月7～15日にネット。問同大学キャリアセンター☎964・4014へ。

市民公開講座「こどもの食物アレルギーについて」

専門医師、看護師、管理栄養士による講話。6月5日(金)10～12時、市立八幡病院(八幡東区尾倉二丁目)で。定先着10組(1組3人まで)。申5月7日から同病院☎662・6565へ。

20人。申5月3日からユースステーション☎621・0132へ。



門司市民会館のホールでピアノを弾いてみませんか

6月19日(金)～21日(日)の10～18時、門司市民会館(門司区老松町)で。定24組。料1台1500円、2台3000円(1回50分)。申5月4～18日。ネットも可。募集要項は同会館で配布中。同会館のホームページでもご覧になれます。詳細は同会館☎321・2907へ問を。

市民文化賞・奨励賞・功労賞の候補者を募集

文化芸術活動において顕著な業績のあった人を表彰します。対個人や団体。申5月1日～6月30日。ネットも可。推薦書は5月1日から各区役所総務企画課などで配布。詳細は都市ブランド創造局文化企画課☎582・2391へ問を。

穴生学舎の研修生を追加募集

「絵画入門コース」の研修生を追加募集します。9月～来年3月のおおむね毎週1回9時30分～15時、穴生学舎(八幡西区鉄竜一丁目)で。対60歳以上。定先着3人。料月額2000円(別に教材費などが必要)。申5月7日から同学舎☎645・6688へ。

講演会

「脇役さんの就活攻略書」藤井智也さん講演会

学生を対象とした就活イベント「キャリアフェスティバル」内で開催します。5月17日(日)12～12時45分、北九州市立大学北方キャンパス(小倉南区北

募集

曲里の松並木清掃ボランティアを募集

参加者には活動証明書を発行します。6月14日(日)8時50分～12時、曲里の松並木公園(八幡西区岸の浦二丁目)で。対中学生以上の学生。定先着

北九州市職員(上級等)採用試験【通常枠】

第1次試験は6月21日(日)、北九州市立大学北方キャンパス(小倉南区北方四丁目)とビジョンセンター西新宿(東京都)で。※は北九州市立大学だけ。行政Ⅱ(民間等経験、行政経験)、土木Ⅱ(行政経験)は6月3日(水)～16日(火)にSPI3を受検(SPIテストセンターや自宅などで受検可)。

試験区分		採用予定数	受験資格	
上級	一般事務員	行政Ⅰ(専門択一)	45	平成8年4月2日～平成17年4月1日に生まれた人
		行政Ⅰ(小論文)	21	
		行政Ⅱ(民間等経験)	14	昭和40年4月2日以降に生まれ、民間企業などでの職務経験が5年以上ある人
		行政Ⅱ(行政経験)	6	昭和40年4月2日以降に生まれ、国か地方公共団体での職務経験が5年以上ある人
		デジタル	4	昭和40年4月2日以降に生まれ、民間企業などでの職務経験が5年以上ある人
		社会福祉Ⅰ	3	平成3年4月2日～平成17年4月1日に生まれ、社会福祉主事の任用資格を持つか来年3月31日までに取得見込みの人
		社会福祉Ⅱ	5	昭和40年4月2日以降に生まれ、社会福祉士、精神保健福祉士、臨床心理士か公認心理師の資格を持ち、民間企業などでの職務経験が5年以上ある人
	心理	2	平成3年4月2日～平成17年4月1日に生まれ、学校教育法に基づく大学(短期大学は除く)か大学院で心理学を専攻する学科を卒業(修了)したか来年3月31日までに卒業(修了)見込みの人	
	一般技術員	土木Ⅰ	8	平成8年4月2日～平成19年4月1日に生まれた人
		土木Ⅱ(民間等経験)		昭和40年4月2日以降に生まれ、民間企業などでの職務経験が5年以上ある人
土木Ⅱ(行政経験)		3	昭和40年4月2日以降に生まれ、国か地方公共団体での職務経験が5年以上ある人	
建築Ⅰ		3	Ⅰ区分 平成8年4月2日～平成19年4月1日に生まれた人	
建築Ⅱ				
電気Ⅰ		3	Ⅱ区分 昭和40年4月2日以降に生まれ、民間企業などでの職務経験が5年以上ある人	
電気Ⅱ				
機械Ⅰ	1			
機械Ⅱ				

試験区分		採用予定数	受験資格			
上級	一般技術員	農学Ⅰ	(造園)	3	Ⅰ区分 平成8年4月2日～平成17年4月1日に生まれた人	
			(農業)			
			(林業)			
		農学Ⅱ	(造園)	1		Ⅱ区分 昭和40年4月2日以降に生まれ、民間企業などでの職務経験が5年以上ある人
		環境Ⅰ	(化学)			
			(生物)			
	環境Ⅱ	(化学)				
		(生物)				
	※消防士	(農芸化学)	4	平成3年4月2日～平成17年4月1日に生まれ、食品衛生監視員の任用資格を持つか来年3月31日までに取得見込みの人		
		(薬学)				
	(水産)					
	(教養択一)	15	平成3年4月2日～平成17年4月1日に生まれ、身体的条件を満たす人			
	(SPI3)					
獣医師Ⅰ		2	平成3年4月2日以降に生まれ、獣医師免許を持つか来年3月31日までに実施される国家試験により免許取得見込みの人			
獣医師Ⅱ			昭和40年4月2日以降に生まれ、獣医師免許を持ち、民間企業などでの職務経験が5年以上ある人			
保健師		5	平成3年4月2日以降に生まれ、保健師免許を持つか来年3月31日までに実施される国家試験により免許取得見込みの人			

共通申5月20日13時までにネット

で。試験の詳細は各区役所総務企画課・出張所などで配布している試験案内をご確認ください。北九州市職員募集ホームページでもご覧になれます。



▲詳細はコチラ

問人事委員会行政委員会事務局任用課 ☎582・3041



★ネット申し込み(ネット)はコチラから▶



★市のホームページはコチラから▶



★時間は24時間表記

スポーツ

障害者スポーツセンターのスポーツ教室

①脳血管障害の人の水中教室 5月22日～来年2月26日の毎月第4金曜日(全10回)18時30分～19時30分。脳血管障害で肢体不自由な18歳以上。定10人。

②みんなのストレッチ教室 障害の有無に関わらずストレッチを体験し、障害への理解を深めます。6月7日～来年3月7日のおおむね毎月第1日曜日(全10回)10時30分～11時30分。対7歳以上。定50人。

共通 ①電話で①は5月15日まで、②は5月1～20日に障害者スポーツセンター(小倉北区三郎丸三丁目、☎922・0026)へ。聴覚に障害のある人は☎922・0041(基本事項を記入)も可。

北九州下関フェニックス公式戦に市民を招待

試合はプロ野球独立リーグ公式戦。いずれも14時から、北九州市民球場(小倉北区三萩野二丁目)で。▶対火の国サラマンダーズ=5月24日(日)▶対大分B-リングス=6月6日(土)・7日(日)。**共通** 定3日で300人。小・中学生限定で選手とハイタッチや記念撮影の特典付き(希望者多数の場合は抽選)。**申**往復はがき(5人まで)に基本事項と特典希望の有無を書いて5月7日までに〒803-8501都市ブランド創造局スポーツ振興課(☎582・2395)へ。**ネット**も可。

お知らせ

動物愛護センターの休所と死亡ペット火葬の受け付け

5月2日(土)～6日(休)は動物愛護センター(小倉北区西港町)を休所します。ただし、4日(祝)の9～12時は亡くなったペットの火葬依頼だけ受け付けます(火葬料が必要。立ち会いや焼骨の返却はできません)。**問**同センター☎581・1800へ。

認知症ご本人交流会

認知症(若年性認知症を含む)の本

人が集い、当事者同士の立場で交流会を実施します。5月17日(日)13～14時30分、八幡西生涯学習総合センター(黒崎駅西側、コムシティ2階)で。対認知症(若年性認知症を含む)の人と介護している家族。**申**不要。**問**老いを支える北九州家族の会☎882・5599へ。担認知症支援・介護予防センター☎522・8765。

認知症・若年性認知症介護家族交流会

参加者同士の交流やミニ講話など。5月20日(水)13～15時、レインボープラザ(八幡東区中央二丁目)で。対認知症(若年性認知症を含む)の人と介護している家族。**申**不要。**問**老いを支える北九州家族の会☎882・5599へ。担認知症支援・介護予防センター☎522・8765。

後期高齢者医療制度被保険者の健康診査を実施

生活習慣病の早期発見・治療などのため来年3月末まで健康診査を行います。対象の人には、4月下旬に受診票を送付します(これから75歳になる人には誕生月の中旬に送付します)。対後期高齢者医療制度の被保険者。料500円。受診できる医療機関など詳細は福岡県後期高齢者医療広域連合☎092651・3111へ**問**を。

雨水タンクの購入費用を助成します

近年、気候変動の影響により大雨が増えています。市では、家庭で取り組める浸水対策や災害時などの水の有効活用策として、「雨水タンク」の購入に対する助成を実施しています。対雨水タンクを設置する建物の所有者か使用者(法人・個人事業者は除く)。ただし、市内の公共下水道に接続済みか接続見込みの戸建住宅に限ります。対象となる雨水タンクは、密閉構造になっている既製品の雨水タンク(容量100L以上)、付属品(取水継手、取水管、蛇口、固定金具、専用架台)です(送料、設置費(工賃)は除く)。助成額は購入金額の3分の2(上限2万円)。購入前に申請が必要。条件や申請方法など詳細は上下水道局下水道保全課☎582・2426へ**問**を。市のホームページでもご覧になれます。

道路上に乗り入れブロックなどを置くのは禁止です

自宅駐車場などへの自動車の乗り入れのために、出入り口前に道路との段差解消のための乗り入れブロック・鉄板・プラスチック製ステップを置くことは禁止されています。歩行者がつかずいてけがをしたり、自転車やバイクが転倒して交通事故につながる危険があるほか、雨水の流れを止め、冠水の原因になることもあります。事故原因となった場合、設置した人の責任が問われることがあります。道路との段差解消のためには、事前に承認を受けた上で、歩道や縁石の切り下げ工事を自己負担で行う必要があります。詳細は各区役所まちづくり整備課へ**問**を。



▲乗り入れブロック

▲歩道切り下げ工事施工後

皆さんの意見を募集しています

北九州広域都市計画の変更原案
▶縦覧=5月8日(金)～22日(金)(土・日曜日は除く)の8時30分～17時15分、都市戦略局都市計画課(市役所13階)、都市整備局折尾総合整備事務所(八幡西区大浦二丁目)で。
▶公聴会=6月1日(月)19時から、折尾まちづくり記念館(八幡西区堀川町)で ▶意見(公述申出書)の提出=縦覧期間中にEメール(市のホームページから)、郵便、ファクス、**ネット**で〒803-8501都市戦略局都市計画課(☎582・2451、☎582・2503)へ。同課に直接提出もできます。同申出書は市のホームページでダウンロードできます。提出がない場合、公聴会は中止になります(開催の有無は同課へ**問**を)。

軽自動車税の納期限は6月1日です。

自動車税の納期限は6月1日です。

情報ステーションは11ページから始まります

施設の催し

子育てふれあい交流プラザ

☎522・4150

〒802-0001小倉北区浅野三丁目8-1、AIMビル3階 開10～18時(休)第1(5月は第2)・3火曜日

①こどもまつり 創作ゲームの縁日など(有料)。5月5日(祝)・6日(休)の11～15時。対未就学児と保護者。料6日はプレイゾーン入場料が必要。

②パパママ救急教室 子どもの応急手当や心肺蘇生法など。5月20日(水)13～13時45分。対子育てに関わる人。定先着7人。子どもの同伴も可。

③赤ちゃん同窓会 親子での友達づくりなど。5月21日(木)13～14時。対令和7年12月～令和8年3月に生まれた乳児と保護者。定先着30組。

共通 ②③は必要。電話で5月5日から同施設へ。

■無料開放デー 5月5日(祝)はプレイゾーンに無料で入場できます。対未就学児と保護者。

いのちのたび博物館

☎681・1011

〒805-0071八幡東区東田二丁目4-1 開9～17時(入館は16時30分まで)

①室内講座「昆虫標本作製教室」 6月6日(土)。10～12時の部と14～16時の部あり。対小学生以上(小学生は保護者の参加が必要)。定各部5組(1組4人まで)。

②室内講座「顕微鏡で見る鉱物」 6月7日(日)13時30分～15時。対小学生以上(小学生は保護者の参加が必要)。定6組(1組4人まで)。

③室内講座「ヤドカリのひっこしを観察しよう」 6月13日(土)13時30分～15時30分。対小学生以下は保護者の参加が必要。定24人。

共通 ①往復はがき(①②は1組、③は4人まで)に基本事項を書いて①は5月23日、②は5月24日、③は5月30日までに同施設へ。**ネット**も可。

タカミヤ環境ミュージアム

☎663・6751

〒805-0071八幡東区東田二丁目2-6 開9～17時(入館は16時30分まで) (休)月曜日(祝・休日のときは開館し翌日が休館)、5月7日 ※4月28日(火)～5月6日(休)は無休

よく見るおえかき体験講座 5月15日(金)・22日(金)(全2回)の14時30分～16時30分。対水彩画初心者。定先着10人。料3000円。**申**電話で5月3日から同施設へ。

●市政テレビ 「北九州Actionファイル KITA CUBE」

5月のテーマは “風力発電関連産業の総合拠点化”



- 1週目の5月2日は… ひびきウインドエネルギー(株)笠原覚さん×武内市長
- 2～5週目は続けて 風力発電関連産業の総合拠点化のこれまでの歩みや今後の展望を深掘り!

TNC テレビ西日本(8ch) 毎週土曜日 あさ 11時15～20分

問市長公室企画・マーケティング課☎582・2487

“稼げるまち”の実現に向けて動きを加速する北九州市 KITA CUBE 4月からリニューアル!



▲ひびきウインドエネルギー(株)笠原覚さんと武内市長

5/1 2026 令和8年

ほっと情報! もじ

編集 門司区役所総務企画課 ☎331・0039 FAX331・1805

- 時間は24時間表記。
- 料金について記載のない催しは入場無料(参加無料)。
- はがき・往復はがき・電子申請の応募方法は11ページを参照。

申=申し込み 問=問い合わせ
共通=共通の内容 担=市の担当課
ネット=ネット窓口(電子申請)



門司港駅

無料相談

行政相談 国や県などの業務に対する苦情・要望に行政相談委員が応じます。5月12日(火)13～15時、門司区役所で。
問 門司区役所総務企画課 ☎331・0039へ。

相続や遺言、成年後見などに関する相談会 行政書士が応じます。5月20日(水)13～16時、清見市民センター(清見三丁目)で。先着12組。申 5月7日9時から同施設 ☎331・3033へ。

交通事故相談 交通事故による賠償問題などの相談に交通事故相談員が応じます。5月21日(木)10～16時、門司区役所で。申 5月20日15時30分までに安全・安心相談センター ☎582・2511へ。
※事前に予約が必要。

法律人権相談 金銭・土地・家屋・相続・親族などの相談に弁護士が、いじめ・虐待や悩み事などの相談に人権擁護委員が応じます。5月27日(水)13時30分～16時30分、門司区役所で。先着12組。申 5月26日8時30分から門司区役所総務企画課 ☎331・0039へ。

福岡県ママと女性の就業支援センターの出張相談 働きたい女性の相談に、



専門コーディネーターが応じます。6月4日(木)10時30分～12時30分、風師児童館(風師三丁目)で。対象は女性の求職者。定員2人。申 5月7日～6月2日に福岡県ママと女性の就業支援センター ☎533・6637へ。

高齢者等住宅相談 介護の必要な高齢者や障害のある人などのための住まいづくりや住宅改造など。門司区役所で。随時。申 事前に高齢者は門司区役所保健福祉課 ☎331・1894、障害のある人は同課 ☎321・4800へ。

病邪を払う「端午の湯」

5月16日(土)・17日(日)の9時30分～15時30分、新門司老人福祉センター「まつがえ荘」(新門司三丁目、☎481・3951)で。年齢制限なし、どなたでも入館可。入館料200円(未就学児は無料)。駐車場あり。無料送迎バス(門司駅など)あり。詳細は同施設へ問を。

子育てサポーター養成講座

6～10月の毎月第1木曜日(全5回)10～12時、門司区役所で。定員20人。申 5月22日までに門司区役所コミュニティ支援



▲申し込みはコチラから

「新・元気塾」の受講者を募集

6～12月のおおむね毎月第3木曜日(8月は除く。10月16日だけ金曜日。全6回)10～12時、門司生涯学習センター(栄町)で。定員60人。受講料2000円。
申 往復はがき(1人だけ)に基本事項を書いて、5月22日までに門司区役所コミュニティ支援課(〒801-8510門司区清滝一丁目1-1、☎331・1883)へ。



▲申し込みはコチラから

日本赤十字社の活動資金にご協力を

日本赤十字社では5月の「赤十字運動月間」を中心に町内会を通じて活動資金(年500円以上)へのご協力をお願いしています。いただいた資金は国内外の災害被災地における救護活動などに活用されます。皆様のご支援をよろしくお願いいたします。問 日本赤十字社北九州市門司区地区(門司区役所コミュニティ支援課内) ☎331・1882へ。

門司区芸術祭「吟詠剣詩舞大会」

5月10日(日)10時30分～15時、門司生涯学習センター(栄町)で。問 門司区役所コミュニティ支援課 ☎331・1883へ。

5月の図書館だより

共通 休館日は毎週月曜日(4日は除く)と7日(木)、6月1日(月)・2日(火)。

●門司図書館 ☎321・6515

ボードゲームの日スペシャル いずれも3日(祝)。▶全年齢向け=10時30分～12時 ▶小学4年生以上向け=14～17時30分。

おたのしみ会 9日(土)11～11時30分。

門司の歴史と文化を知る会 10日(日)10～12時。

出張スマホ教室 いずれも12日(火)。▶LINEを使いこなそう【災害対策編】=10時30分～12時 ▶初めての生成

AI=13時30分～15時。共通 先着各20人。申 3日から同施設へ。

子育て世代向けマネー講座 14日(木)10～12時。先着20人。申 3日から同施設へ。

こどもおはなしタイム 14日(木)16～16時20分。対象は6歳以下。

どんぐりおはなし会 16日(土)11～11時30分。対象は6歳以下。

歴史講座「海峡の武士団 門司氏と中世の門司」 17日(日)10～11時30分。先着20人。申 3日から同施設へ。

としょかん広場「とべとベジャンプかえる」 17日(日)14～15時。

門司みなと祭ブックリサイクルフェア 23日(土)・24日(日)の10～17時。

子ども読書の日「えほんシアター」 23日(土)15～15時30分。

もじ図書館クラシックシアター 31日(日)10～12時。

●新門司分館 ☎481・1153

ぴよぴよえほん 9日(土)11～11時30分。

かみしばいの日 16日(土)11～11時30分。

英語で絵本のおよみかせ 17日(日)11～11時30分。

わくわくえほん 23日(土)11～11時30分。

●大里分館 ☎371・4646

どんぐりおはなし会 9日(土)10時30分～11時。

あすなろ子どもの本の集い 13日(水)10～12時、大里柳市民センター(高田二丁目)で。

大里読書感想会 14日(木)13時30分～15時、大里柳市民センターで。

芽ばえ絵本のおよみかせ 23日(土)10時30分～11時。



健康だより

① **食生活に関する相談** 栄養士が応じます。5月19日(火)10、11、13、14時。定員各時間2人。

② **ほやほや赤ちゃん教室** 赤ちゃんの育て方、ベビーマッサージ、骨盤ケアなど。5月27日(水)13時30分～14時30分。対象は生後1～5カ月の乳児と保護者。母子健康手帳とバスタオルが必要。

③ **パパ・ママスクール(両親学級)** 助産師の講話、赤ちゃんのお世話の仕方(沐浴、抱っこ、おむつ替え)、妊婦体験。6月6日(土)9時45分～11時30分。対象は初産婦(妊娠35週6日まで)とそのパートナー。定員12組。母子健康手帳と飲み物が必要。

④ **幼児食教室** 栄養士による講話、試食、個別相談。5月20日(水)10時45分～11時15分。対象は幼児と保護者。妊産婦・乳幼児なんでも相談と同時に開催。申 不要。

共通 門司区役所別館(錦町市民センター2階)で。申 ②は5月4～13日、③は5月6～12日にインターネットで。①は14日までに門司区役所健康相談コーナー ☎331・1888へ。▲②③の申し込みはコチラから



▲②③の申し込みはコチラから



5/1 こくら北

令和8年

編集 小倉北区役所総務企画課 ☎582・3339 ☎581・5496



ホームページ



Instagram



Facebook

- 時間は24時間表記。
- 料金について記載のない催しは入場無料(参加無料)。
- はがき・往復はがき・電子申請の応募方法は11ページを参照。
- =申し込み 問=問い合わせ
- 共通=共通の内容 担=市の担当課
- ネット=ネット窓口(電子申請)

無料相談

人権法律相談 弁護士が応じます。5月14日(木)13時30分～16時30分、貴船地域交流センター(東篠崎一丁目)で。先着6組。■5月7日9時から同施設☎921・5303へ。

司法書士によるお気軽法律相談 司法書士が応じます。5月20日(水)14～

16時、西小倉市民センター(大門一丁目)で。先着8組。■5月7日9時から同施設☎592・1603へ。

こころの健康相談

精神科医が応じます。5月28日(木)13時30分～15時30分、小倉北区役所で。対象は精神疾患に関する相談がある人。定員2組。■5月22日までに小倉

北区役所「高齢者・障害者相談」コーナー☎582・3430へ。


市民公開講座「100年歩くために知っておきたい足と靴の話」

小倉第一病院副院長・石井義輝さんによる講話。5月24日(日)10～12時30分、小倉第一病院で。定員50人。■5月18日までに小倉第一病院のホームページ「市民公開講座のご案内」からWeb申し込みか往復はがき(2人まで)に基本事項を書いて同病院(〒803-0846小倉北区下津一丁目12-14、☎582・7730)へ。担保健福祉局地域医療課☎582・2678。


す。6月7日(日)9時30分～14時、小倉北体育館(三郎丸三丁目)で。対象は小学4年生以上(1チーム4～5人)。保険料1人50円。■5月14日までに各校区のスポーツ推進委員へ。詳細は小倉北区役所コミュニティ支援課☎582・3322へ問を。

「出張! 小倉祇園太鼓塾」参加児童を募集

小倉祇園太鼓の未来の担い手となる子どもたちの育成のため、出張太鼓塾を開催し、歴史学習や、太鼓の実技指導を行います。6月2日(火)・18日(木)・25日(日)の18時30分～20時30分、J:COM北九州芸術劇場(リバーウォーク北九州6階)で。定員各日60人。■5月22日までにネット☎小倉北区役所コミュニティ支援課☎582・3335へ。




▲出張太鼓塾事業紹介ページ



▲昨年の様子

ハトに餌をあげないでください

ハトは野生動物で人が餌を与えなくても自分で餌を探せます。餌を与えることにより多くのハトが集まり、ふん・羽毛による衛生上の問題や健康被害の心配など近隣住民へ迷惑をかけてしまいます。一人一人がマナーを守り、住みよい小倉北区にしましょう。問小倉北区役所総務企画課☎582・3339へ。



区民文化祭「邦楽演奏会」

60周年記念特別公演。5月10日(日)13時から、J:COM北九州芸術劇場中劇場(リバーウォーク北九州6階)で。入場料は小学生以上3000円。問小倉北邦楽協会☎521・5352へ。担小倉北区役所コミュニティ支援課☎582・3322へ。

小倉北区五目お手玉大会

10個のお手玉を25マスのシートに投げて、先に五目を作ったチームが勝ちとなる、どなたでも楽しめる競技で

地域交流センターの講座

- ①北方(〒802-0841小倉南区北方三丁目31-1、☎931・6594)
ボールペン字 6月2日～7月28日の毎週火曜日(6月30日は除く。全8回)14～16時。資料代800円。
アンドロイドスマートフォン(基礎) 6月6日～7月4日の毎週土曜日(全5回)10～12時。資料代1100円。
①の共通対象は18歳以上(高校生は除く)。定員各10人。
- ②山田(〒803-0861小倉北区篠崎五丁目9-1、☎581・4159)
家庭料理入門 6月4日～7月2日の毎週木曜日(全5回)10～12時。対象は18歳以上。定員8人。材料費4500円。米1合/回、ランチョンマット、飲み物が必要。
- ③下富野(〒802-0023小倉北区下富野五丁目17-17、☎521・3266)
パソコン いずれも7月3～24日の毎週金曜日(全4回)。▶ワード中級=10～12時 ▶エクセル中級=13時30分～15時30分。③の共通対象は文字入力などパソコンの基本操作ができる18歳以上。定員各9人。資料代800円。
共通■講座ごとに往復はがき(1人だけ)に基本事項を書いて①は5月13日、②は5月15日、③は5月29日までに各センターへ。

健康ひろば

問小倉北区役所健康相談コーナー ☎582・3440

種類	対象	料金	定員	実施日・時間・会場	■
特定健診注1)	40～74歳 (国民健康保険加入者)	無料	会場ごとに定員があります(先着順)。	8月2日(日)=9～11時 =小倉医師会健診センター(中島一丁目)	実施日の3カ月前の同日(土・日曜日、祝・休日の場合、電話予約は翌平日)9時から集団検診予約センターへ。 ネット(24時間受付)か電話(☎0570・783・077か☎953・6168平日9～17時)で
若者健診	18～39歳	1000円注2)		8月20日(木)=13時30分～15時30分 =小倉北区役所	
大腸がん検診	40歳以上	500円注2)			
結核・肺がん検診	40歳以上	無料 (喀痰検査は900円)注2)		8月2日(日)=9～11時 =小倉医師会健診センター	
前立腺がん検診	50歳以上の男性	1000円注2)			
肝炎ウイルス検査	過去未検査者	無料		8月20日(木)=13時30分～15時30分 =小倉北区役所	
骨粗しょう症検診	18歳以上	500円注2)			
胃がん検診 (胃部X線撮影)	35歳以上 (妊婦は除く)	35～39歳1000円注2) 40～69歳900円注2)	8月2日(日)=9～11時 =小倉医師会健診センター		

注1)「特定健診受診券」と「マイナ保険証またはマイナポータルの資格情報画面か資格確認書」をご提示ください。後期高齢者健康診査は福岡県後期高齢者医療広域連合☎092651・3111へ問を。
注2)70歳以上や市民税非課税世帯の人などを対象にした無料の制度があります。詳細は問を。

図書館だより 5月

共通休館日 毎週月曜日(4日は除く)、7日(木)、6月1日(月)・2日(火)。
中央図書館☎571・1481
子ども図書館☎571・0011
おはなし会 ▶0～2歳児=8日(金)・22日(金)の11～11時20分 ▶3歳～小学生=9日(土)・30日(土)の14～14時30分。





- 時間は24時間表記。
- 料金について記載のない催しは入場無料(参加無料)。
- はがき・往復はがき・電子申請の応募方法は11ページを参照。
- =申し込み 問=問い合わせ
- 共通=共通の内容 担=市の担当課
- ネット=ネット窓口(電子申請)

5月の無料相談

行政相談 14日(木)13~15時、小倉南区役所。問小倉南区役所総務企画課 ☎951-0039へ。

地域交流センターの人権法律相談 弁護士が応じます。▶貴船(小倉北区東篠崎一丁目、☎921-5303)=14日(木)。

■7日9時から同施設へ ▶徳力(徳力六丁目、☎961-0175)=21日(木)。■14日9時から同施設へ。共通13時30分~16時30分。先着各6人。

法律人権相談 15日(金)13時30分~16時30分、小倉南生涯学習センター(小倉南区役所横)で。先着18人。■14日8時30分から小倉南区役所総務企画課 ☎951-0039へ。

交通事故相談 19日(火)10~16時、小倉南区役所。■18日までの9~15時30分、安全・安心相談センター ☎582-2511へ。*事前に予約が必要。

福岡県ママと女性の就業支援センターの出張相談 働きたい女性の相談に、専門コーディネーターが応じます。20日(水)10~12時、小倉南生涯学習センターで。対象は就職を希望する女性。

定員2人。■7~18日に福岡県ママと女性の就業支援センター ☎533-6637へ。

高齢者等住宅相談 介護の必要な高齢者や障害のある人などのための住まいづくりや住宅改造など。随時。小倉南区役所。■事前に小倉南区役所「高齢者・障害者相談」コーナー ☎951-4126へ。

ソフトバレーボール大会

6月7日(日)9~15時、曾根体育館(下曾根四丁目)で。▶さわやかクラス=対象は40歳以上の男女各4人以内 ▶はつらつクラス=対象は18歳以上の男女各4人以内(学生は除く) ▶レディースクラス=対象は18歳以上の女性8人以上(学生は除く)。共通先着各クラス10チーム。参加費1チーム1000円。■5月7日から小倉南区役所コミュニティ支援課 ☎951-4115へ。

地域交流センターの講座

①北方(〒802-0841小倉南区北方三丁目31-1、☎931-6594) ▶ボールペン字=6月2日~7月28日の毎週火曜日(6月30日は除く。全8回)14~

16時。資料代800円 ▶アンドロイドスマートフォン(基礎)=6月6日~7月4日の毎週土曜日(全5回)10~12時。資料代1100円。①の共通対象は18歳以上(高校生は除く)。定員各10人。

②山田(〒803-0861小倉北区篠崎五丁目9-1、☎581-4159)

家庭料理入門 6月4日~7月2日の毎週木曜日(全5回)10~12時。対象は18歳以上。定員8人。材料費4500円。米1合/回、ランチョンマット、飲み物が必要。

③蛸田(〒802-0822小倉南区横代東町二丁目1-1、☎961-0964)

基礎から学ぶスマホ 6月17日~7月15日の毎週水曜日(全5回)13~15時。定員15人。スマートフォンが必要。

共通■講座ごとに往復はがき(1人だけ)に基本事項を書いて①は5月13日、②③は15日までに各センターへ。

病邪を払う「端午の湯」

5月16日(土)・17日(日)の9時30分~15時30分、新門司老人福祉センター「まつがえ荘」(門司区新門司三丁目、☎481-3951)で。年齢制限なし、どなた

でも入館可。入館料200円(未就学児は無料)。駐車場あり。無料送迎バス(吉田・沼方面)あり。運行時間や駐車場所などの詳細は同施設へ問を。

コクラミナランチマーケット

小倉南区役所にキッチンカーが出店し、にぎわいづくりを行っています。おおむね10~15時(土・日曜日、祝・休日は除く)、荒天中止。開催の有無など詳細は小倉南区役所コミュニティ支援課 ☎951-0201へ問を。コクラミナランチマーケットのインスタグラムでもご覧になれます。



5月の図書館だより

共通 休館日は毎週月曜日(4日は除く)と7日(木)、6月1日(月)・2日(火)。臨時休館:小倉南図書館12日(火)~16日(土)。そねっと26日(火)~30日(土)。

小倉南図書館 ☎952-4511

▶えいがの日=9日(土)14~14時30分 ▶おりがみの日=9日(土)14時30分~15時 ▶英語絵本のよみきかせ=9日(土)11~11時30分 ▶おとぎぞうしのおはなし会=23日(土)・30日(土)の14~15時 ▶ストーリーテリングおはなし会=30日(土)11~11時30分。

そねっと ☎475-0120(曾根出張所内)

▶灯のおはなし会=9日(土)11~11時30分 ▶ブックネットワーク北九州のおはなし会=14日(木)10時30分~11時 ▶キッズシアター=17日(日)10時30分~11時 ▶ポコ・ア・ポコのおはなしひろば=21日(木)10時30分~11時 ▶すー先生のえいごえほんの読み聞かせ=23日(土)11~11時30分。

健康だより

問い合わせ先 小倉南区役所保健福祉課 ☎951-4125

種類	対象	料金	定員	実施日	時間	会場	■
特定健診注1)	40~74歳 (国民健康保険加入者)	無料	会場ごとに定員があります(先着順)。	8月5日(水)	13時30分~15時	沼区公民館 (沼本町四丁目) 小倉南生涯学習センター 小倉南生涯学習センター 徳力市民センター (南方二丁目)	実施日の3カ月前の同日(土・日曜日、祝・休日の場合、電話予約は翌平日)9時から ☎0570-783-077か ☎953-6168か ネット「北九州市 集団検診」で検索注3)
若者健診	18~39歳	1000円注2)		8月23日(日)	9~11時		
大腸がん検診	40歳以上	500円注2)		8月26日(水)	13時30分~15時30分		
結核・肺がん検診	40歳以上	無料 ※痰の検査は900円注2)		8月26日(水)	13時30分~15時		
前立腺がん検診	50歳以上の男性	1000円注2)		8月23日(日)	9~11時		
肝炎ウイルス検査	過去未検査者	無料		8月26日(水)	13時30分~15時30分		
骨粗しょう症検診	18歳以上	500円注2)		8月23日(日)	9~11時		
胃がん検診	35歳以上	35~39歳1000円注2) 40歳以上900円注2)		8月26日(水)	13時30分~15時30分		
乳がん検診	昨年度受診していない40歳以上の女性	1000円注2)		5月21日(木)	10~15時		
食卓相談 (介護予防や生活習慣病予防などの食生活に関する相談)	おおむね65歳以上	無料		8人			

注1)「特定健診受診券」と「マイナ保険証かマイナポータルの資格情報画面か資格確認書」をご提示ください。後期高齢者健康診査は福岡県後期高齢者医療広域連合 ☎092651-3111へ問を。

注2) 70歳以上の人・市民税非課税世帯の人・生活保護の人・後期高齢者医療制度の被保険者で65~69歳の人には無料制度があります。詳細は問を。

注3) 検診日の10日前(土・日曜日、祝・休日、年末年始は除く)の電話は17時、ネットは23時59分まで。定員に達した時点で予約受け付けを終了。個別に医療機関で受けることができる検診もあります。詳細は問を。

若松区マスコットキャラクター
わかま

5/1
2026
令和8年

わかまつ

編集 若松区役所総務企画課 ☎761・0039 FAX751・6274

- 時間は24時間表記。
- 料金について記載のない催しは入場無料(参加無料)。
- はがき・往復はがき・電子申請の応募方法は11ページを参照。
- =申し込み 問=問い合わせ
- 共通=共通の内容 担=市の担当課
- ネット=ネット窓口(電子申請)



5月の無料相談

- ①交通事故相談 8日(金)10～16時。
 - ②法律相談 20日(水)13時30分～16時30分。先着12組。
 - ③人権相談 20日(水)13時30分～16時30分。先着6組。
 - ④行政相談 28日(木)13～15時。
- 共通 若松区役所で。■①②③は事前に予約が必要。①は7日までの9～

15時30分に、安全・安心相談センター(交通事故相談) ☎582・2511へ。②③は19日8時30分から若松区役所総務企画課 ☎761・0039へ。

5月の保健福祉無料相談

- ①精神保健福祉相談、アルコール相談 精神科医や酒害相談員が応じます。22日(金)13時30分～15時30分。定員2組。
 - ②高齢者等住宅相談 介護の必要な高齢者や障害のある人などのための住まいづくりや住宅改造など。随時。
- 共通 若松区役所で。■①は19日まで、②は事前に、若松区役所「高齢者・障害者相談」コーナー ☎751・4800へ。

肢体不自由者巡回相談

補装具に関する相談に応じます。5月20日(水)13～14時、若松区役所で。対象は運動機能に障害のある人。定員15人。■5月15日までに若松区役所「高齢者・障害者相談」コーナー ☎751・4800へ。

福岡県ママと女性の就業支援センターの出張相談

働きたい女性の相談に、専門コーディネーターが応じます。5月26日(火)10時10分～15時10分、子どもの館(黒崎駅西側、コムシティ7階)で。対象は女性の求職者。定員4人。■5月7～22日に福岡県ママと女性の就業支援センター ☎533・6637へ。

親子体操教室

6月6日(土)・13日(土)・20日(土)の10時30分～12時、若松武道場(古前一丁目)で。対象は、おおむね3歳以上の未就学児と保護者。定員各日20組。■開催日前日までに北九州市スポーツ協会若松体育館 ☎761・1983へ。

5月の図書館だより

共通 休館日は毎週月曜日(4日は除く)と7日(木)、6月1日(月)・2日(火)。
若松図書館 ☎761・2942
おはなしのこぼこ 14～28日の毎週木曜日10時30分～11時。対象は3歳

以下。

- 若松名画座 10日(日)10～12時。
- 英語のおはなし会 27日(水)10時30分～11時。対象は3歳以下。
- おはなしのじゅうたん 23日(土)14～14時30分。対象は小学2年生以下。
- 大人のための朗読講座 24日(日)10～12時。先着15人。■3日から同施設へ。
- 島郷分館 ☎701・3991
- のぶさんちーちゃんの庭おはなし会 9日(土)10時30分～11時。対象は乳幼児と保護者。
- 子どもと母の読書会 14日(木)10～12時。
- 紅読書会 16日(土)14～16時、島郷市民センター(鴨生田二丁目)で。
- 成人読書会 21日(木)10～12時。
- しまごうおはなし会 23日(土)14時30分～15時。



健康だより

問 若松区役所健康相談コーナー ☎761・5327

- ①8月の検診日(1～15日まで)
- ①特定健診 対象は40～74歳の国民健康保険加入者。受診無料。マイナ保険証、マイナポータルの資格情報画面、資格確認証のいずれかと特定健診受診券が必要。**注)**
- ②若者健診 対象は会社などの定期健康診断を受ける機会のない18～39歳。受診料1000円。
- ③肝炎ウイルス検査 対象は過去に検査を受けたことがない人。受診無料。
- ④結核・肺がん検診 対象は40歳以上。受診無料(痰の検査は900円)。
- ⑤大腸がん検診 対象は40歳以

- 上。受診料500円。
- ⑥前立腺がん検診 対象は50歳以上の男性。受診料1000円。
- ⑦骨粗しょう症検診 対象は18歳以上。受診料500円。
- ①～⑦の共通 8月6日(木)13時30分～15時、青葉市民センター(青葉台西一丁目)で。
- ⑧乳がん検診 マンモグラフィ(乳房エックス線撮影)による検診。対象は昨年度受診していない40歳以上の女性。受診料1000円。



- ⑨胃がん検診 胃部エックス線撮影。対象は35歳以上。受診料1000円

- (40歳以上は900円)。
- ⑧⑨の共通 8月5日(水)13時30分～15時、古前市民センター(古前一丁目)で。
- ①～⑨の共通 各会場に定員あり。70歳以上や市民税非課税世帯の人などを対象にした無料の制度があります。詳細は問先へ。■検診日3カ月前の同日(土・日曜日、祝・休日の場合、電話予約は翌平日)9時から検診日の10日前までに**集団検診予約センター ☎0570・783・077**か☎953・6168へ。ネットも可。先着順のため、定員に達した時点で、予約受け付けを終了します。
- ▲①の申し込みはコチラから
- ②食生活相談 健康を考えた食生活の相談に管理栄養士が応じます。希望者には体組成測定あり。6月3日(水)10、11、13、14時、若松区役所で。対象



▲①の申し込みはコチラから

は64歳以下。定員各時間1人。



- ③離乳食教室 管理栄養士による離乳食のすすめ方の話と試食、個別相談と、歯科衛生士による乳児期からの口腔ケアの話。6月9日(火)10時30分～12時、若松区役所で。対象は生後7カ月～18カ月ごろまでの乳幼児と保護者。母子健康手帳、バスタオルが必要。
- 共通 ■③は5月7日～6月1日、②は6月1日までに問先へ。
- ③はインターネット
- ▲③の申し込みはコチラから



▲③の申し込みはコチラから

注) 後期高齢者医療被保険者証をお持ちの人は、福岡県後期高齢者医療広域連合 ☎092651・3111へ問を。

発信中!!
旬なネタ(情報)

Instagram

Facebook

5/1

2026
令和8年

やはた東

- 時間は24時間表記。
- 料金について記載のない催しは入場無料(参加無料)。
- はがき・往復はがき・電子申請の応募方法は11ページを参照。

甲=申し込み 問=問い合わせ
共通=共通の内容 担=市の担当課
ネット=ネット窓口(電子申請)

編集 八幡東区役所総務企画課 ☎661・0039 ☎681・0314

新しい区長の
おおばちえ
大庭千枝 です。



4月から八幡東区の区政を担当することになりました。皆さんのご支援とご協力をお願いいたします。

転出届をオンラインで提出できます

北九州市外へ引っ越しをされる際、マイナンバーカードをお持ちの人はマイナポータルを利用すると、区役所窓口に来庁し転出届を提出することが原則不要となります。引っ越し予定日(転出予定日)の30日前から手続きが可能ですので、ぜひご利用ください。問 八幡東区役所市民課 ☎681・8604へ。

無料相談

法律人権相談 弁護士か人権擁護委員が応じます。5月14日(木)13時30分～16時30分、八幡東区役所で。先着12組。甲 5月13日8時30分から八幡東区役所総務企画課 ☎661・0039へ。

交通事故相談 交通事故相談員が応じます。5月18日(月)10～16時、八幡東区社会福祉センター(西丸山町)で。甲 5月15日15時30分までに安全・安心相談センター(交通事故相談) ☎582・2511へ。事前に予約が必要。

行政相談 行政相談委員が応じます。5月21日(木)13～15時、八幡東区社会福祉センターで。問 八幡東区役所総務企画課 ☎661・0039へ。

福岡県ママと女性の就業支援センターの出張相談 働きたい女性の相談に、専門コーディネーターが応じます。5月26日(火)10時10分～15時10分、子どもの館(黒崎駅西側、コムシティ7階)で。

対象は女性の求職者。定員4人。甲 5月7～22日に福岡県ママと女性の就業支援センター ☎533・6637へ。

高齢者等住宅相談 介護の必要な高齢者や障害のある人などのための住まいづくりや住宅改造など。八幡東区役所で。随時。甲 事前に八幡東区役所「高齢者・障害者相談」コーナー ☎671・4800へ。

八幡東区まちづくりステップアップ事業補助事業募集

市民主体のまちづくりを推進するため、非営利団体が行う「地域の特性を生かした活動」や「八幡東区の活性化につながるまちづくり活動」などについて事業費の一部を補助します。補助額は補助対象経費の2分の1以内(上限30万円)。選考あり。対象となる活動は「まちづくりにつながるイベント・講座・研修などの活動」や「地域の歴史の調査・研究、文化の振興に関する活動」など。活動期間は来年3月まで。甲 5月1～22日。詳細は八幡東区役所総務企画課 ☎681・0387へ問を。

健康だより

① **離乳食教室(前期)** 6月3日(水)13時15分～15時。対象はおおむね生後6カ月までの乳児と保護者。定員6組。母子健康手帳が必要。

② **食生活相談** 6月4日(木)10、11、13、14時から各1時間。対象は64歳以下。定員各時間1人。

共通 八幡東区役所で。甲 ①は5月14～26日、②は6月1日までに八幡東区役所保健福祉課 ☎671・6881へ。①はインターネットも可。

サイエンスショー「目に見えない力のカガク」

6月14日(日)14～14時30分、スペースLABO(東田四丁目)で。詳細は同施設 ☎671・4566へ問を。

家庭料理入門講座

6月4日～7月2日の毎週木曜日(全5回)10～12時、山田地域交流センターで。対象は18歳以上。定員8人。材料

河内クリーンウオーク

八幡東区の貴重な観光資源である河内地区。訪れる市内外の観光客に、ごみがなく豊かで美しい景観を楽しんでいただけるよう、河内貯水池周辺でボランティア清掃活動を行います。5月31日(日)10時、河内小学校グラウンド(河内一丁目)に集合。12時、同所で解散。甲 5月25日までに「小さな親切」運動北九州市本部八幡東区支部(八幡東区役所総務企画課内) ☎661・0039へ。



「小さな親切」運動実行賞を贈呈

「小さな親切」運動の活動の輪を広げ、住みよいまちづくりを推進するため、日頃から地域の清掃など「小さな親切」を実践されている人々に、「小さな親切」運動本部より実行賞が贈呈されました。(敬称略、順不同)

個人の部 土屋恵子、姫野寛大、姫野想大、増地寿都、原哲弘、石飛和子、豊田順一、山崎博康、千住昇、久富学、北原美都江、松永康正、中塚信太郎、中塚香子、熊谷憲二。

問 「小さな親切」運動北九州市本部八幡東区支部(八幡東区役所総務企画課内) ☎661・0039へ。



費4500円。米1合/回、ランチョンマット、飲み物が必要。甲 往復はがき(1人だけ)に基本事項を書いて5月15日までに同施設(〒803-0861小倉北区篠崎五丁目9-1、☎581・4159)へ。

図書館だより 5月

休館日は毎週月曜日(4日は除く)と7日(木)、6月1日(月)・2日(火)。

八幡図書館 ☎671・1123
おひざにだっこのおはなし会 6日(休)11～11時30分。対象は3歳以下。

人形たちのちいさなおはなし会 9日(土)11～11時20分。対象は未就学児。

朗読講座「思い」を声にのせて 16日(土)10～12時30分。対象は中学生以上。先着20人。甲 3日から同施設へ。

「絵本っていいな」おはなし会 17日(日)14時30～50分。

おりがみ教室 23日(土)10～12時。定員15人。甲 3日に同施設へ。

楽器いっぱいちいさなおはなし会 23日(土)14時30分～15時。対象は未就学児。



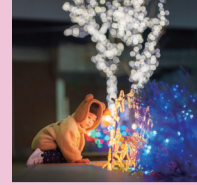
公式
Instagram

ちくてつの
歩き方
Instagram

5/1
2026
令和8年

やはた西

編集 八幡西区役所総務企画課 ☎642・0039 FAX622・6463



「#WEST LIGHT STORY」
フォトコンテスト入賞作品

- 時間は24時間表記。
- 料金について記載のない催しは入場無料(参加無料)。
- はがき・往復はがき・電子申請の応募方法は11ページを参照。
- =申し込み □=問い合わせ
- 共通=共通の内容 担=市の担当課
- ネット=ネット窓口(電子申請)



新しい区長の
小杉 繁樹
です。

4月から八幡西区政を担当することになりました。皆さんのご支援とご協力をお願いいたします。

無料相談

法律人権相談 5月13日(水)13時30分～16時30分、八幡西区役所(黒崎駅西側、コムシティ6階)で。先着18組。
■5月12日8時30分から同区役所総務企画課☎642・0039へ。

行政相談 5月14日(木)13時30分～15時、八幡西区役所(コムシティ4階)で。
■同区役所総務企画課☎642・0039へ。

交通事故相談 事故後の損害賠償などに相談員が応じます。5月26日(火)10

健康だより

■八幡西区役所健康相談コーナー
☎642・1444

マタニティクラス ▶第1課=妊娠経過と過ごし方、出産準備ストレッチ、妊娠中から産後の食生活など。6月3日(水) ▶第2課=産後の過ごし方、赤ちゃんのお世話の仕方、妊娠中から行う口腔ケアなど。6月10日(水)。■共通13時20分～15時30分、八幡西区役所(コムシティ5階)で。対象は初めて子どもが誕生する妊婦と家族。定員各日14人。母子健康手帳が必要。
■5月13～20日に
■先へ。



～16時、八幡西区役所(コムシティ4階)で。定員5人。■5月25日15時30分までに安全・安心相談センター☎582・2511へ。

福岡県ママと女性の就業支援センターの出張相談 動きたい女性の相談に、専門コーディネーターが応じます。5月26日(火)10時10分～15時10分、子ども館(黒崎駅西側、コムシティ7階)で。対象は女性の求職者。定員4人。
■5月7～22日に福岡県ママと女性の就業支援センター☎533・6637へ。

木屋瀬地域交流センターの人権法律相談 5月28日(木)13時30分～16時30分、木屋瀬地域交流センター(野面一丁目)で。先着6人(1人30分間)。■5月21日から同センター☎617・7980へ。

高齢者等住宅相談 介護の必要な高齢者や障害のある人などのための住まいづくりや住宅改造などの相談に応じます。随時、八幡西区役所(コムシティ4階)で。■事前に八幡西区役所「高齢者・障害者相談」コーナー☎642・1445へ。

地域交流センターの講座

①楠橋(〒807-1145八幡西区楠橋西二丁目16-22、☎617・0308) ▶ドライフラワーアレンジメントリース=5月30日(土)10～12時。定員10人。材料費2000円 ▶大人のリトミック教室=6月1～29日の毎週月曜日(全5回)13～14時30分。定員15人 ▶羊毛フェルトづくり=6月3日～7月22日の毎週水曜日(全8回)10～12時。定員10人。材料費3500円。

②木屋瀬(〒807-1262八幡西区野面一丁目8-35、☎617・7980) ▶いきいき子ども出張教室小学生講座=6月20日(土)10～12時。対象は小学生。定員20人。材料費400円 ▶※古布で作る夏かざり=6月30日(火)10時30分～13時30分。定員10人。材料費1500円。布用はさみ、目打ち、ウエットティッシュ、木工用ボンド(速乾)が必要。

■共通■講座ごとに往復はがき(1人だけ)に基本事項(②は駐車場使用の

有無も)を書いて②は5月1日～6月4日(※は5月1日～6月15日)、①は5月15日まで各センターへ。②はネットも可。

北九州芸術祭俳句大会 堀川吟行句会

堀川の河守神社(水巻町吉田東三丁目)や車返切貫(大膳二丁目)などの史跡を巡り、折尾高等学校(大膳二丁目)で俳句大会を行います。5月30日(土)10時、同校に集合。16時、同所で解散。投句は2句1組1000円(高校生以下は無料)。募集要項は八幡西区役所、区内の各市民センターなどで配布中。■八幡西俳句協会☎282・5890へ。担都市ブランド創造局文化企画課☎582・2391。

親子体操教室

6月6日(土)・13日(土)・20日(土)の10時30分～12時、若松武道場(若松区古前一丁目)で。対象はおおむね3歳以上の未就学児と保護者。先着各日20組。
■開催日前日までに北九州市スポーツ協会若松体育館☎761・1983へ。

介護支援ボランティア登録 研修会

65歳以上の方が介護保険施設で行うボランティア活動をポイント化し、換金や寄付をすることができる事業について説明します(ボランティアとして活動するためには受講後にボランティア登録が必要)。登録には、介護保険被保険者証が必要。5月26日(火)14～16時、八幡西区役所(コムシティ5階)で。対象は65歳以上。定員30人。
■5月25日までに北九州市社会福祉協議会活動推進課☎881・6500へ。

ふれあいコンサート in おかがき

航空自衛隊西部航空音楽隊による演奏。7月10日(金)18時30分～20時30分、岡垣サンリーアイ ハミングホール(岡垣町野間一丁目)で。対象は小学生以上。定員など詳細は■を。■往復はがき(2人まで)に基本事項と車いす席希望の有無



を書いて6月5日までに航空自衛隊芦屋基地基地渉外室(〒807-0133遠賀郡芦屋町芦屋1455-1、☎223・0981)へ。

5月の図書館だより

■共通 休館日は毎週月曜日(4日は除く)と7日(木)、6月1日(月)・2日(火)。臨時休館:八幡南分館だけ26日(火)～30日(土)。

八幡西図書館☎642・1186

おはなし会 ▶10日(日)・24日(日)の11～11時30分 ▶17日(日)14～14時30分。

おはなし会(小学生向け) 17日(日)14時40分～15時10分。

赤ちゃん向けおはなし会 20日(水)・28日(木)の11～11時20分。

元キッズおたのしみ会 23日(土)11～12時。先着8人。■3日から同施設へ。

こどもおりがみ教室 6月6日(土)14～14時40分。対象は5歳～小学3年生程度。先着10人。■14日から同施設へ。

読み聞かせボランティア初心者講座 6月19日(金)・26日(金)(全2回)の10～12時。先着10人。■14日から同施設へ。

折尾分館☎601・1999

春のおはなし会 9日(土)11時30分～12時。

赤ちゃんのおはなし会 12日(火)10時30分～11時。

なかよくおはなし会 17日(日)14～14時30分。

八幡南分館☎618・8441

親子で楽しい!!絵本タイム 6日(木)・20日(水)の11～11時20分。対象は3歳以下の幼児と保護者。

おはなし工作1・2・3 8日(金)11～11時30分。対象は3歳以下の幼児と保護者。先着6組。■3日から同施設へ。

わかひこうき工作 16日(土)11～12時。対象は小学生以下。先着10人。■3日から同施設へ。

お楽しみ会～ノーテレビ・ノーゲーム・読書の日 23日(土)11～11時30分。対象は小学生以下。



リサイクル適性
この印刷物は、印刷用の紙へリサイクルできます。

本紙は古紙パルプを含む再生紙を使用しています。

Facebook Instagram
ホームページ X(旧Twitter)
戸畑のお役立ち情報!
5/1 2026 令和8年 とばた
編集 戸畑区役所総務企画課 ☎881・0039 FAX871・4807

- 時間は24時間表記。
- 料金について記載のない催しは入場無料(参加無料)。
- はがき・往復はがき・電子申請の応募方法は11ページを参照。
- =申し込み 問=問い合わせ
- 共通=共通の内容 担=市の担当課
- ネット=ネット窓口(電子申請)

新しい区長の
右田 圭子
みぎた けいこ
です。



4月から戸畑区長に就任いたしました。区民の皆さんが安心して暮らせる、魅力あふれる戸畑区を築くため、全力で取り組んでまいります。
よろしくお願いたします。

5月の無料相談

- ①法律人権相談 金銭・土地・家屋・人権・相続・親族などの相談に弁護士が、いじめ・虐待や悩み事などの相談に人権擁護委員が応じます。8日(金)13時30分～16時30分。先着12組。■7日8時30分から問先へ。
 - ②行政相談 国の仕事やサービス、各種制度の手続きについて、お困り事や苦情、要望などに行政相談委員が応じます。13日(水)13～16時。
 - ③交通事故相談 損害賠償などの相談に交通事故相談員が応じます。14日(木)10～16時。■13日までの9～15時30分に問先へ。※事前に予約が必要。
 - ④こころの健康相談・お酒の問題に関する相談 精神科医や酒害相談員が応じます。20日(水)13～15時。■19日11時までに問先へ。
 - ⑤高齢者など住宅相談 介護の必要な高齢者や障害のある人などのための住まいづくりや住宅改造など。事前に問先へ。
- 共通 戸畑区役所で。問①②は戸畑区役所総務企画課 ☎881・0039、③は安全・安心相談センター(交通事故相談) ☎582・2511、④⑤は「高齢者・障害者相談」コーナー ☎881・4800へ。
- 福岡県ママと女性の就業支援センターの出張相談
働きたい女性の相談に、専門コーディネーターが応じます。5月26日(火)

10時10分～15時10分、子どもの館(黒崎駅西側、コムシティ7階)で。対象は女性の求職者。定員4人。■5月7～22日に福岡県ママと女性の就業支援センター ☎533・6637へ。

ウェルとばた ウェルカムコンサート

北九州グランフィルハーモニー管弦楽団のメンバーによるオーボエとピアノのデュオ。5月14日(木)12時20～50分、ウェルとばた2階交流プラザ(戸畑駅前)で。子ども・若者応援センター「YELL」による「YELLマーケット」も同時開催します。問ウェルとばた総合案内 ☎871・7200へ。



鞘ヶ谷ホタルまつり

5月30日(土)16時30分～20時30分、鞘ヶ谷ほたる公園(西鞘ヶ谷町)で。ステージ発表(17時から)もあり。問鞘ヶ谷まちづくり協議会・ホタルまつり実行委員会 ☎881・1039へ。



親子体操教室

6月6日(土)・13日(土)・20日(土)の10時30分～12時、若松武道場(若松区古前一丁目)で。対象はおおむね3歳以上の未就学児と保護者。定員各日20組。■開催日前日までに北九州市スポーツ協会若松体育館 ☎761・1983へ。

5月の図書館だより

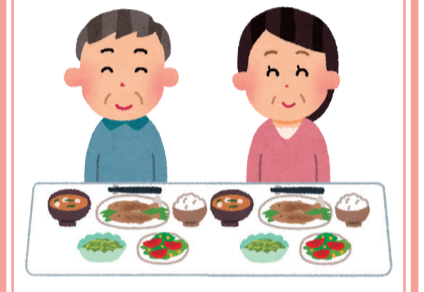
休館日は毎週月曜日(4日は除く)と7日(木)、6月1日(月)・2日(火)。
問戸畑図書館 ☎871・3464
小さい子の絵本の時間 6～27日の毎週水曜日10時30分～11時。対象は5歳以下。
Candy Chameleonsの英語でお話し 9日(土)10時30分～11時。
おはなしの木 16日(土)10時30分～11時。
戸畑図書館文学セミナー「自負と憂うつ～芥川龍之介における〈近代〉」 17日(日)14～16時。先着30人。■3日から同施設へ。
おはなしのこみち 23日(土)10時30分～11時。



健康だより

問戸畑区役所保健福祉課 ☎871・2331

◆食生活に関する相談
健康を考えた食事の個別相談。希望者には、みそ汁の塩分測定も行います。6月1日(月)10、11、13、14時、戸畑区役所2階で。定員各時間2人。■5月27日まで問先へ。



日本赤十字社の活動資金にご協力を

日本赤十字社では5月の「赤十字運動月間」を中心に自治会や奉仕団などを通じて活動資金のご協力をお願いしています。ご協力いただいた資金は国内外の災害被災地における救護活動などに活用されます。問日本赤十字社戸畑区地区 ☎871・1502へ。



戸畑あやめまつり(大谷地区)

「戸畑あやめ」が当たる抽選会や四季の花苗プレゼント、アトラクションなどもあり。5月3日(祝)10～12時、大谷市民センター(東大谷二丁目)で。問同施設 ☎881・4151へ。担戸畑区役所総務企画課 ☎280・9797。

